

تم تحميل وعرض هذا المادة من موقع واجبي:

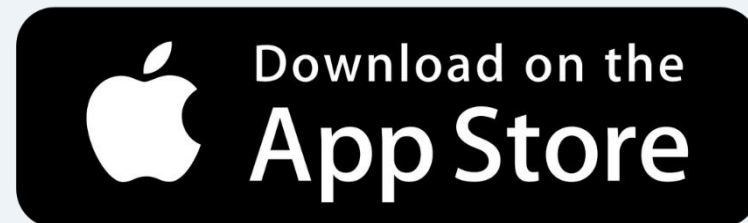
wajibi.com



www.wajibi.net

واجبي موقع تعليمي يوفر مجموعة واسعة  
من الخدمات والموارد التعليمية، يهدف موقع واجبي إلى  
تسهيل عملية التعليم ويقدم حلول المناهج للطلاب في  
جميع المراحل الدراسية.

حمل تطبيق واجبي من هنا  يصلك كل جديد





قررت وزارة التعليم تدريس  
هذا الكتاب وطبعه على نفقتها



وزارة التعليم  
Ministry of Education

المملكة العربية السعودية

# الدراسات الاجتماعية

## الصف السادس الابتدائي

### الفصول الدراسية الثلاثة

قام بالتأليف والمراجعة  
فريق من المتخصصين

الاسم: .....

الصف: .....

المدرسة: .....

يوزع مجاناً ولا يباع

١٤٤٦هـ / ٢٠٢٤م



وزارة التعليم  
Ministry of Education  
2024-7448

٣ وزارة التعليم ، ١٤٤٤ هـ

فهرسة مكتبة الملك فهد الوطنية أثناء النشر

وزارة التعليم

الدراسات الاجتماعية: الصف السادس الابتدائي

- التعليم العام. / وزارة التعليم -. الرياض ، ١٤٤٤ هـ

١٩٦ ص : ٢١ X ٢٥ سم

ردمك: ٠-٧٩٤-٥٠٨-٦٠٣-٩٧٨

١- العلوم الاجتماعية - تعليم - السعودية

٢- التعليم الابتدائي - السعودية -أ-العنوان

ديوي ٣٧٢,٨٣ ١٤٤١/٨٦٣٧

رقم الإيداع: ١٤٤١/٨٦٣٧

ردمك: ٠-٧٩٤-٥٠٨-٦٠٣-٩٧٨

الملك عبدالعزيز بن عبدالرحمن بن فيصل آل سعود  
مؤسس المملكة العربية السعودية ١٢٩٣-١٣٧٣ هـ / ١٨٧٦-١٩٥٣ م



الرسوم

دارة الملك عبدالعزيز، وكتاب فيلكس مانجان.

الخرائط

دارة الملك عبدالعزيز

طُبِعَ هذا الكتاب لأغراض التعليم، ولا يحق نسخ أي جزء منه أو استعماله أو استعمال الرسوم، أو الصور، أو الخرائط، أو المحتوى بأي شكل من الأشكال، أو بأي وسيلة من الوسائل التصويرية، أو الإلكترونية، أو الميكانيكية، أو غيرها مما يستحدث مستقبلاً إلا بإذن من الناشر.

مواد إثرائية وداعمة على "منصة عين الإثرائية"



ien.edu.sa

أعضاء المعلمين والمعلمات، والطلاب والطالبات، وأولياء الأمور، وكل مهتم بالتربية والتعليم:  
يسعدنا تواصلكم؛ لتطوير الكتاب المدرسي، ومقترحاتكم محل اهتمامنا.



fb.ien.edu.sa

بِسْمِ اللَّهِ الرَّحْمَنِ الرَّحِيمِ





رؤية  
VISION  
2030  
المملكة العربية السعودية  
KINGDOM OF SAUDI ARABIA

## ركائز القوة



قوة استثمارية  
رائدة



محور ربط  
القارات الثلاث



العمق الاسلامي والعربي  
بلادنا قبلة المسلمين

## محااور الرؤية



وطن طموح  
حكومته فاعلة  
مواطنه مسؤول



اقتصاد مزدهر  
فرصه مثمرة  
تنافسيته جاذبة  
استثماره فاعل  
موقعه مُستغل



مجتمع حيوي  
قيمه راسخة  
بيئته عامرة  
بنيانه متين



بِسْمِ اللَّهِ الرَّحْمَنِ الرَّحِيمِ  
الْحَمْدُ لِلَّهِ الَّذِي هَدانا لهذا  
والَّذي كنا كنا له لاهيناً  
والَّذي أَوْفَّقَنَا لِحُجَّتِهِ  
أَلَا لَوْلَى اللَّهِ لَفَدَّ بِنَا  
وَأَخْرَجَنَا مِنْ الْأَرْضِ الَّتِي  
أَنْزَلَنَا فِيهَا وَمَا كُنَّا  
لِلْآيَاتِ الْكُبْرَى لَشَاكِرِينَ

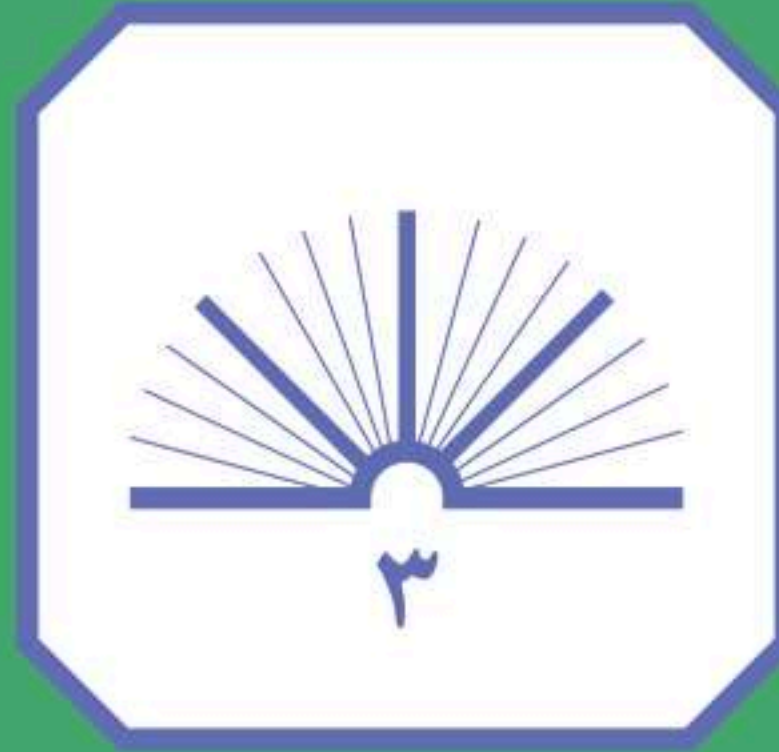


صاحب السمو الملكي  
الأمير محمد بن سلمان بن عبدالعزيز آل سعود  
ولي العهد رئيس مجلس الوزراء



خادم الحرمين الشريفين  
الملك سلمان بن عبدالعزيز آل سعود  
ملك المملكة العربية السعودية





# الفصل الدراسي الثالث

## محتويات الفصل الدراسي الثالث

### الوحدة السابعة: المُوَاطَنَة الاجتماعية والاقتصادية ..... ١٤٨

- ١٥٠ ..... الدرس الحادي والعشرون: المُوَاطَنَة
- ١٥٢ ..... الدرس الثاني والعشرون: الأمانة والصدق
- ١٥٥ ..... الدرس الثالث والعشرون: الآثار التاريخية الوطنية
- ١٦٠ ..... الدرس الرابع والعشرون: الضرائب
- ١٦٥ ..... تقويم الوحدة السابعة

### الوحدة الثامنة: الجغرافيا والمجتمع ..... ١٦٨

- ١٧٠ ..... الدرس الخامس والعشرون: خطوط الطول ودوائر العرض
- ١٧٤ ..... الدرس السادس والعشرون: موقع وطني
- ١٧٨ ..... الدرس السابع والعشرون: مُناخ وطني
- ١٨١ ..... الدرس الثامن والعشرون: سُكَّان وطني
- ١٨٤ ..... الدرس التاسع والعشرون: المشاركة المجتمعية
- ١٨٧ ..... تقويم الوحدة الثامنة



# الوحدة السابعة

## المواطنة الاجتماعية والاقتصادية



- ◆ الدرس الحادي والعشرون: المواطنة
- ◆ الدرس الثاني والعشرون: الأمانة والصدق
- ◆ الدرس الثالث والعشرون: الآثار التاريخية الوطنية
- ◆ الدرس الرابع والعشرون: الضرائب





## سوف أتعلم في هذه الوحدة

- ◆ مفهوم المواطنة.
- ◆ قيم الأمانة والصدق.
- ◆ أنواع الآثار في وطني.
- ◆ مفهوم الضرائب وأنواعها في وطني.





## المواطنة

تعد الهوية الوطنية جزءاً مهماً من انتماء الإنسان لوطنه، فما هي المواطنة؟  
وما أبرز مظاهرها؟



## المواطنة:

هي انتماء الإنسان إلى وطنه على أسس من القيم والأخلاق والمبادئ مع التمتع بالحقوق وأداء الواجبات، والولاء للقيادة والفخر بالوطن، في علاقة متبادلة تحقق الأمن والاستقرار والازدهار للوطن والمواطن.

## حقوق المواطن:

- حفظ الدين.
- تحقيق الأمن.
- التعليم والصحة.
- الحياة الكريمة (جودة الحياة).
- العدل والمساواة.



## نشاط

١

من أقوال خادم الحرمين الشريفين الملك سلمان بن عبدالعزيز -يحفظه الله-:  
«إن سياستنا الداخلية تقوم على ركائز أساسية تتمثل في حفظ الأمن، وتحقيق الاستقرار، والرخاء في بلادنا.... ورفع إنتاجية المجتمع لتحقيق التنمية بما يلبي احتياجات الحاضر ويحفظ حق الأجيال».

يستخرج الطلبة من النص أبرز حقوق المواطن:

- ١- العناية بمستقبل المواطن
- ٢- .....
- ٣- .....
- ٤- .....



## نشاط ٢

يشرح الطلبة كيف يكون التزام النظام في المدرسة.

.....

.....

.....

.....

### ◀ المواطن المسؤول:

هو الإنسان ذو الخلق الحميد الملتزم لتعاليم دينه السمحة، والمنتمي لوطنه، والمجتهد في دراسته وعمله، والمشارك بفاعلية في مجتمعه لتحقيق رقيّه ورفعته.

أرامكو السعودية  
saudi aramco



نتيجة لجهود الدولة والمواطنين وصلت  
شركة أرامكو السعودية إلى أعلى مستوى  
بين الشركات العالمية.

مثال

### ◀ واجبات المواطن:

- ◊ الأمانة والصدق.
- ◊ التزام المسؤولية.
- ◊ الفخر بالوطن وتراثه.
- ◊ المشاركة المجتمعية.
- ◊ المحافظة على البيئة.
- ◊ التزام الأنظمة.
- ◊ التميز والإبداع في الدراسة والعمل
- ◊ المحافظة على الممتلكات العامة والخاصة.



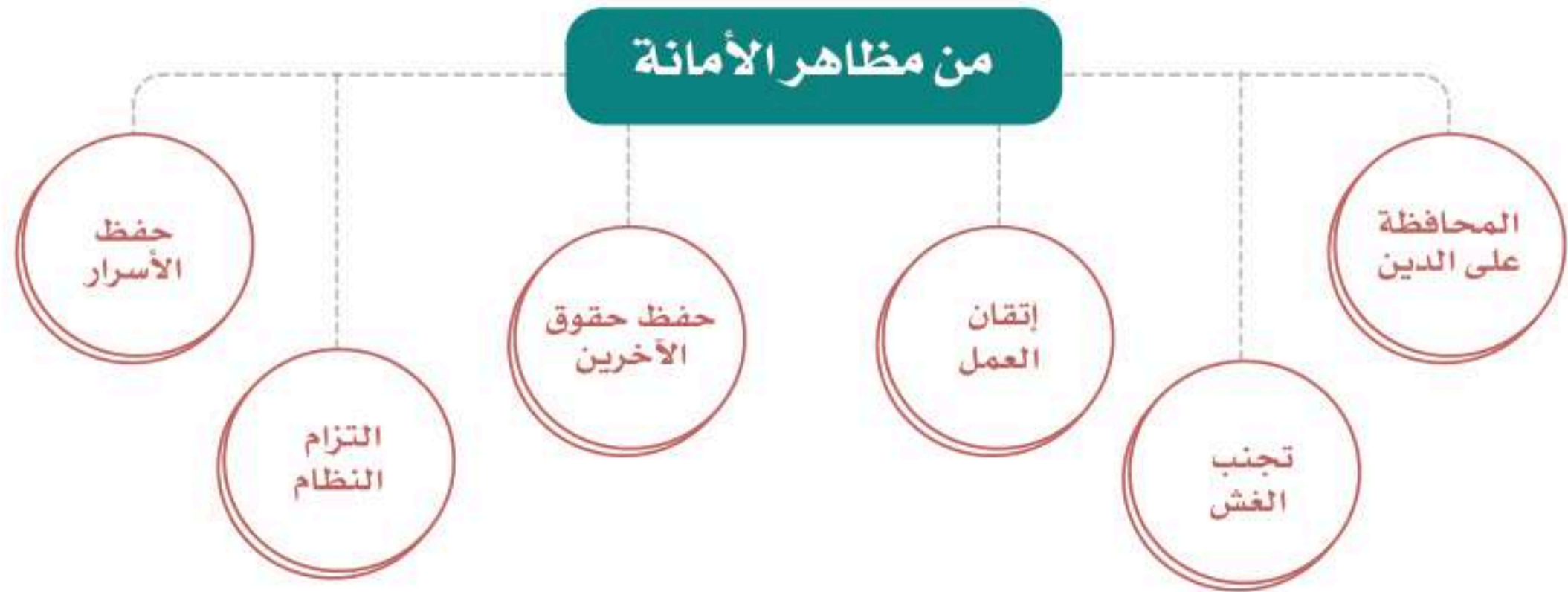
## الأمانة والصدق

من صفات المواطن الصالح التزامه القيم الأخلاقية الفاضلة، ومنها: الأمانة والصدق، فما هما؟ وما أبرز مظاهرها؟



### الأمانة:

من الأخلاق الحميدة، وتشمل القيام بالواجبات على أكمل وجه وأداء الحقوق، وهي ضد الخيانة.



بماذا كان يُلقب الرسول ﷺ؟

إذا تحققت الأمانة لدى المواطن تحقق الأمن له ولوطنه ولمجتمعه.

مثال:

إذا استعرت شيئاً من شخص آخر، كيف يكون تحقيق الأمانة؟

- المحافظة عليه.
- إعادته في الوقت المتفق عليه.

أمن

الأمانة

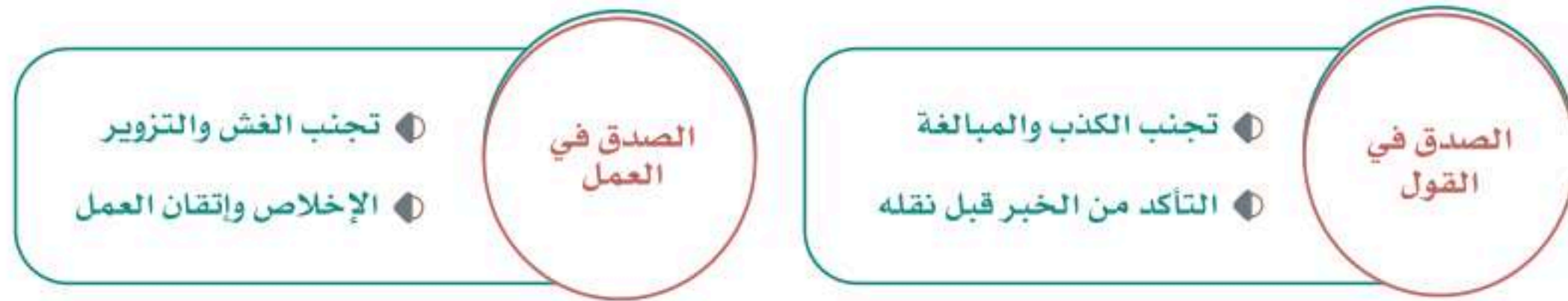
## ❓ ماذا يحدث إذا لم تؤدَّ الأمانة؟

الإخلال بالأمانة يؤدي إلى الضرر بك وبالآخرين.

### ◀ الصدق:

هو قول الحقيقة دون تغيير، وفعل ما هو صحيح.

### ◀ من أنواع الصدق:



### ◀ فوائد الصدق:

- تحقيق التزام الدين والقيم.
- تقوية العلاقات بين الناس.
- كسب ثقة الآخرين.
- تعزيز الشخصية المسؤولة.

## ❓ ما أثر الصدق في المواطنة والوطن؟

الصدق من الأخلاق الحميدة، يؤدي إلى حسن العمل والتعامل. أما غياب الصدق والأمانة، فيؤدي إلى انتشار الفساد وضياع الأمن.



١

نشاط

أ- يضع الطلبة العبارات الآتية في مكانها المناسب:

(التزام النظام - الغش - الكذب - أخذ شيء ليس من حقنا - إتقان العمل - الرِّشوة - قول الصدق - المحافظة على الدين)

المواطنة	ضد المواطنة

ب- يستخرج الطلبة النتائج الناشئة عن الفساد من النص الآتي:

من أعمال خادم الحرمين الشريفين الملك سلمان بن عبدالعزيز محاربة الفساد، فقد قال: «إن الفساد بكل أنواعه وأشكاله آفة خطيرة تقوِّض المجتمعات، وتحول دون نهضتها وتتميتها، وقد عزمنا بحول الله تعالى وقوته على مواجهته بعدل وحزم».

- ١- .....
- ٢- .....
- ٣- .....



## الآثار التاريخية الوطنية

يتميز وطني المملكة العربية السعودية بعراقة تاريخه، وكونه مهبط الوحي وأرض الحضارات العربية التي لا تزال بعض آثارها باقية إلى اليوم. فما الآثار التاريخية في وطني؟ وما واجبنا تجاهها؟



الآثار سجل حضاري مهم للوطن؛ لأنها تعبر عن امتداد تاريخ الوطن وتراثه.



يهتم العلماء في العالم بآثار وطني، لأنها من أقدم المعالم في الأرض، ويحرصون على معرفة أصول البشرية وحضاراتها التي انطلقت من شبه الجزيرة العربية، وهذا يجعلني أفخر بوطني وتراثه.





؟ أين نجد الآثار؟

نجد الآثار في المتاحف والمواقع التاريخية.

؟ ما المتاحف؟

المتاحف هي الأماكن التي تعرض فيها الآثار وقصصها التاريخية.



١

نشاط



<https://twitter.com/SaudiMuseum>

يرجع الطلبة إلى موقع المتحف الوطني على تويتر ويختارون ثلاثاً من المقتنيات ويصفونها بالاستعانة بمصادر التعلم.

.....  
.....



وطننا به مواقع أثرية وتاريخية  
كثيرة جداً وزيارتها مهمة  
وفيها متعة ومعرفة

زيارة المواقع التاريخية والآثار  
تساعد على فهم الماضي



يحدّد الطلبة أقرب ثلاثة مواقع أثرية وتاريخية إليهم في المملكة العربية السعودية، ويصفونها:

- ١- .....
- ٢- .....
- ٣- .....

### المحافظة على الآثار الوطنية:

- الآثار ثروة وطنية، والمحافظة عليها واجب وطني، ولهذا تهتم هيئة التراث في وزارة الثقافة بالآثار في مناطق المملكة العربية السعودية وتعتني بها.
- نظام الآثار والمتاحف والتراث العمراني يحقق المحافظة على الآثار، ويعاقب المخالفين لذلك.

### كيف نحافظ على الآثار؟

- تجنب العبث بها.
- إبلاغ الجهات المختصة عن أماكن وجودها.
- تجنب نقلها أو ترحيلها من مكانها.
- توعية الآخرين بأهميتها.





ما عقوبة مخالفة نظام الآثار؟  
السجن + غرامة مالية

للاطلاع

بعض الأعمال المخالفة في التعامل مع الآثار الوطنية

التنقيب عن الآثار  
بلا ترخيص

تقليد الآثار  
وتزييفها

التعدي على أثر  
أو موقع أثري أو تراث  
عمراني بإتلافه  
أو تحويره أو إزالته  
أو نبشه أو إلحاق الضرر  
به أو تغيير معالمه  
أو طمسه

الاستيلاء على أثر  
من مكانه سواء على  
الأرض أو في البحر

❓ ماذا يستفيد الوطن من الآثار؟

- ❖ تعزيز الانتماء الوطني.
- ❖ تعزيز الموارد الاقتصادية والسياحية.
- ❖ توثيق التاريخ والتراث الوطني والمحافظة عليه.
- ❖ توفير مقتنيات للمتاحف.
- ❖ تعزيز الجانب الثقافي.

## أنواع الآثار:



### الفخار

الأواني المنتجة  
من الصلصال  
المحروق



### المنشآت المائية

القنوات والآبار  
والسدود والبرك



### المباني

القصور والأبراج  
والبيوت وغيرها



### المجامر

المدخن لحرق  
البخور لأجل  
الرائحة



### الزجاج

الأواني  
الزجاجية



### النقوش

الكتابات على  
الأحجار ونحت  
الجبال



### المسكوكات

النقود  
والعملات



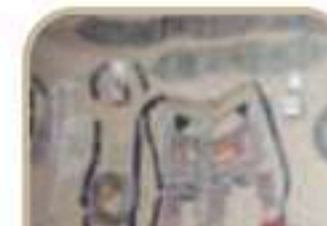
### الأسلحة

السيوف والدرع  
والرماح



### أدوات الصيد

سهام وأدوات  
حادة حجرية



### الخلي

أدوات الزينة من  
قلائد وأساور  
وخواتم



تسهم المجتمعات المتقدمة في زيادة الخدمات العامة عن طريق ضرائب تفرضها الدول، وهي تعبر عن التزام المجتمع بواجباته، فما الضريبة؟ وما أنواعها في المملكة العربية السعودية؟ وما وظيفتها؟



### الضريبة هي:

المال الذي تُحصّله الدولة من الأشخاص أو المؤسسات والشركات؛ لدعم المجتمع وتطوير خدماته.

### أنواع الضرائب:

تختلف الضرائب المفروضة في المملكة العربية السعودية عن تلك التي تفرض في الدول الأخرى، فهي ضرائب محددة وغير مرتفعة، ومن أبرز أنواعها:

### ضريبة الدخل:

تُفرض على ما يحصل عليه غير السعوديين من دخل غير الرواتب، مثل: الاستثمار، والبيع، ونسبتها تصل إلى ٢٠٪.

### ضريبة السلع المنتقاة:

تُفرض على بعض السلع، مثل: التبغ ومشروبات الطاقة بنسبة ١٠٠٪، والمشروبات الغازية والمشروبات المحلاة بنسبة ٥٠٪؛ وذلك للحد من استعمالها والتقليل من أضرارها فترفع أسعارها من خلال فرض الضريبة.

الضريبة

المال العام (الميزانية)

خدمات

مشروعات

فوائد اقتصادية



### للاطلاع

بدأ فرض ضريبة القيمة المضافة في المملكة العربية السعودية في عام ١٤٣٩هـ الموافق ٢٠١٨م.

### ضريبة القيمة المضافة:

وهي غير مباشرة، وتُفرض على السلع والخدمات في مراحل البيع والشراء، ونسبتها ١٥٪ باستثناء التصرفات العقارية فنسبتها ٥٪.

### وظائف الضرائب

#### اجتماعية

فوائد صحية  
واستقرار اجتماعي

#### اقتصادية

الحد من التضخم، وتقليل  
الاعتماد على النفط مصدراً  
للدخل، ومواجهة الأزمات  
الاقتصادية المفاجئة

#### مالية

الإنفاق على الخدمات  
العامة، والمشروعات  
التموية التي يستفيد منها  
المواطن والمقيم



من المشروعات التنموية: مشروع مستشفى



من المشروعات التنموية: مشروع طرق

### للاطلاع

التضخم:

الارتفاع المستمر والدائم في المستوى العام للأسعار، ويعد انخفاض القدرة الشرائية نتيجة من أحد نتائجه.

## ❓ كيف تُحتسب القيمة المضافة؟



هناك عدد من الحالات التي تحتسب فيها القيمة المضافة، ومنها:

- 1- عند بيع محل تجاري لسلعة أو خدمة، تُحصّل القيمة المضافة ١٥٪ مضافةً إلى السعر النهائي.

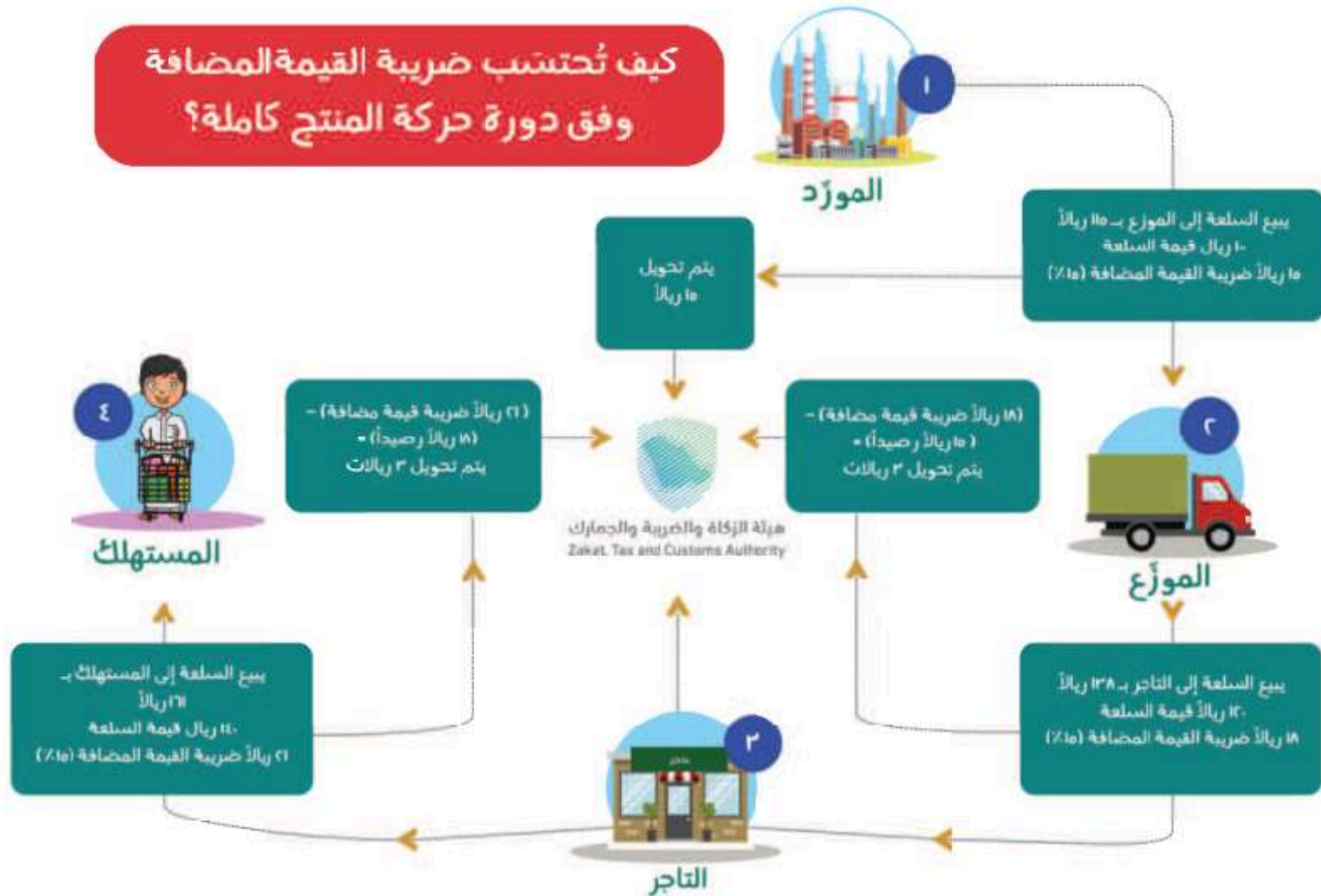
**مثال:** إذا دخلت متجراً لبيع الهواتف الجوّالة، واشترت هاتفاً سعره ٦٠٠ ريال، فإن

القيمة المضافة هي ١٥٪ وتحتسب كالآتي:

$$90 = \frac{15 \times 600}{100}$$

ريالاً وبهذا تكون قيمة الهاتف ٦٩٠ ريالاً.

- 2- عند شراء أحد المتاجر سلعةً أو خدمة من متجر آخر تُحتسب القيمة المضافة ١٥٪.



تلاطلاع

تشمل ضريبة القيمة المضافة جميع السلع والخدمات عدا بعض الخدمات المستثناة، مثل:

- الخدمات المالية من سحب أو إيداع أو تحويل في البنك.
- العقارات السكنية من تأجير وشراء لأغراض سكنية شخصية للمرة الأولى.

؟ ما الجهة التي تتولى تحصيل الضرائب في وطني؟ وما مهامها؟

هيئة الزكاة والضريبة والجمارك التي تتولى تحصيل الضرائب ومتابعتها، وضبط المخالفين لها في أكثر من ١٩ فرعاً في أنحاء الوطن.

من مهام هيئة الزكاة والضريبة والجمارك:

- تحصيل الزكاة الشرعية.
- تحصيل الضرائب المقررة.

؟ متى أسست هيئة الزكاة والضريبة والجمارك؟ وأين تُصرف مواردها؟

تأسست في عهد الملك عبدالعزيز في عام ١٣٥٥هـ، وتطورت اليوم لتصبح هيئة وطنية متقدمة في أعمالها.

تصرف موارد الهيئة وفق الآتي:

تصرف لمستحقي الضمان الاجتماعي (مثل: الأسر المحتاجة)

الزكاة

تصرف على نفقات الخدمات والتنمية لمصلحة الوطن والمواطن

الضرائب





## نشاط ١

يطالع الطلبة الأمثلة الآتية للمقارنة بين ضريبة القيمة المضافة في المملكة العربية السعودية وضريبة القيمة المضافة في دول أخرى، ويرتبون الدول في الفراغات الآتية حسب أعلاها في ضريبة القيمة المضافة:



## للاطلاع

من سياسة حكومتي الحرص على المواطن، ووضع البرامج ومبادرات الدعم؛ لتخفيف الأعباء الاقتصادية عنه، وخصوصاً الأسرة التي تتكون من عدد كبير من الأفراد وذات الدخل الضعيف.

### مهمتنا

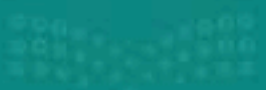
البنك المركزي السعودي هو المصرف المركزي للمملكة العربية السعودية، حيث يتولى المحافظة على الاستقرار النقدي والمالي في المملكة. إضافة إلى دعم النمو الاقتصادي المتوازن والمستدام من خلال تعزيزه في أداء المهام الآتية:

	إصدار وإدارة العملة.
	وضع وتنفيذ السياسات النقدية وسياسات الاستقرار المالي.
	تنظيم القطاعات المالية والإشراف عليها.
	إدارة احتياطات النقد الأجنبي.
	العمل على توفير أنظمة مدفوعات مبتكرة وضمان أمنها.
	تقديم الخدمات المصرفية للمستهلك.
	جمع وتوفير اليرقات المالية والتقنية، وإجراء التحليلات والأبحاث الاقتصادية.

وتلتحق بذلك بنظم البنك المركزي السعودي بتطبيق أفضل الممارسات الدولية ذات العلاقة والمخاطبة على كافة رأس المال البشري وتطوير قدراته باستمرار مدعومة بتقنيات متقدمة ومبتكرة.



# تقويم الوحدة السابعة



١ أين تُصْرَفُ الضرائب التي تحصلها الدولة؟

.....

٢ ما أبرز مهام هيئة الزكاة والضريبة والجمارك؟

١- .....

٢- .....

٣ يذكر الطلبة ثلاثة من مظاهر الصدق.

١- .....

٢- .....

٣- .....

٤ من القيم الوطنية والأخلاق الإسلامية (الأمانة)، يذكر الطلبة ثلاث حالات مخالفة لها.

١- .....

٢- .....

٣- .....

٥ يملأ الطلبة الفراغات الآتية بالكلمة المناسبة:

الغلاء

الاستقرار

الأمن

الفساد

الأمانة تحقق ..... للوطن، وتحافظ على الدين، وتمنع .....

وتؤدي إلى.....

٦ يضع الطلبة علامة (✓) أمام العبارة الصحيحة، وعلامة (x) أمام العبارة غير الصحيحة:

- أ- من الأمانة الحفاظ على أسرار الناس.
- ب- إهمال الأمانة يقود إلى عقاب في الدنيا وعقاب في الآخرة.
- ج- خيانة الوطن مخالفة للأمانة.
- د- ضريبة القيمة المضافة في وطني (٢٥٪).
- هـ- عندما أجد آثاراً قديمة أبلغ الجهات المختصة عنها.
- و- التعليم والصحة من حقوق المواطن.

٧ يصل الطلبة عبارات المجموعة (أ) بما يناسبها في المجموعة (ب) باستعمال الأرقام.

(ب)	(أ)
الآثار <input type="checkbox"/>	١- من واجبات المواطن
المتحف <input type="checkbox"/>	٢- من حقوق المواطن
التعليم <input type="checkbox"/>	٣- تُعرض فيه المقتنيات التاريخية
هيئة الزكاة والضريبة والجمارك <input type="checkbox"/>	٤- العلم الذي يُعنى بالمواقع التاريخية
التزام الأنظمة <input type="checkbox"/>	٥- تتولى تحصيل الضرائب

# الوحدة الثامنة

## الجغرافيا والمجتمع

- ◆ الدرس الخامس والعشرون: خطوط الطول ودوائر العرض
- ◆ الدرس السادس والعشرون: موقع وطني
- ◆ الدرس السابع والعشرون: مُناخ وطني
- ◆ الدرس الثامن والعشرون: سُكَّان وطني
- ◆ الدرس التاسع والعشرون: المشاركة المجتمعية





## سوف أتعلم في هذه الوحدة

- الموقع الجغرافي.
- رسم خريطة الوطن.
- فوائد مشاركة المجتمع.



## خطوط الطول ودوائر العرض

نتيجة لضخامة مساحة الأرض التي نعيش عليها رُسمت خطوط ودوائر أفقية وعمودية لتسهيل دراسة الكرة الأرضية، فما تلك الخطوط والدوائر؟



## خطوط الطول ودوائر العرض

هي خطوط ودوائر وهمية تُرسم على الخرائط، ومجسمات الكرة الأرضية.

## خطوط الطول

هي أنصاف دوائر وهمية متساوية تتقاطع عند القطبين (القطب الشمالي والقطب الجنوبي).

## المزايا

تمكّننا خطوط الطول من تحديد المواقع

تمكّننا خطوط الطول من تحديد التوقيت

## السّمات

خطها الرئيس هو خط جرينتش، ودرجته (صفر)

عدد خطوط الطول ٣٦٠ خطأً: ١٨٠ شرقاً، و١٨٠ غرباً

## للاطلاع

طول المسافة الفاصلة بين خط طول وآخر (١١١,٣ كم) عند خط الاستواء، وتصغر هذه المسافة كلما اتجهنا شمالاً أو جنوباً حتى تبلغ الصفر عند القطبين (مكان التقاء خطوط الطول).

## المناطق الزمنية



تدور الأرض حول محورها من الغرب إلى الشرق مرة كل ٢٤ ساعة، وهذا يعني أنها تقطع خطاً واحداً كل ٤ دقائق.

قُسم الوقت إلى أربع وعشرين منطقة زمنية، كل منطقة تعادل ١٥ خطاً طولياً (ساعة زمنية).

يزداد التوقيت ساعة واحدة كلما اتجهنا شرق خط جرينتش بمقدار ١٥ خطاً طولياً، وينقص التوقيت كلما اتجهنا غرب خط جرينتش بمقدار ١٥ خطاً طولياً.







١

نشاط

أ- يستنتج الطلبة سبب اختلاف التوقيت بين مدينتي الدمام وجدة.

ب- ما المقصود بأن خطوط الطول ودوائر العرض وهمية؟

### دوائر العَرَض

هي دوائر وَهْمِيَّةٌ كاملة موازية لخط الاستواء ودرجته (صِفْر)، وتضيق تدريجياً عند القطبين

#### المزايا

تمكَّننا دوائر العَرَض من  
تحديد الموقع

تمكَّننا دوائر العرض من تحديد المُنَاخ

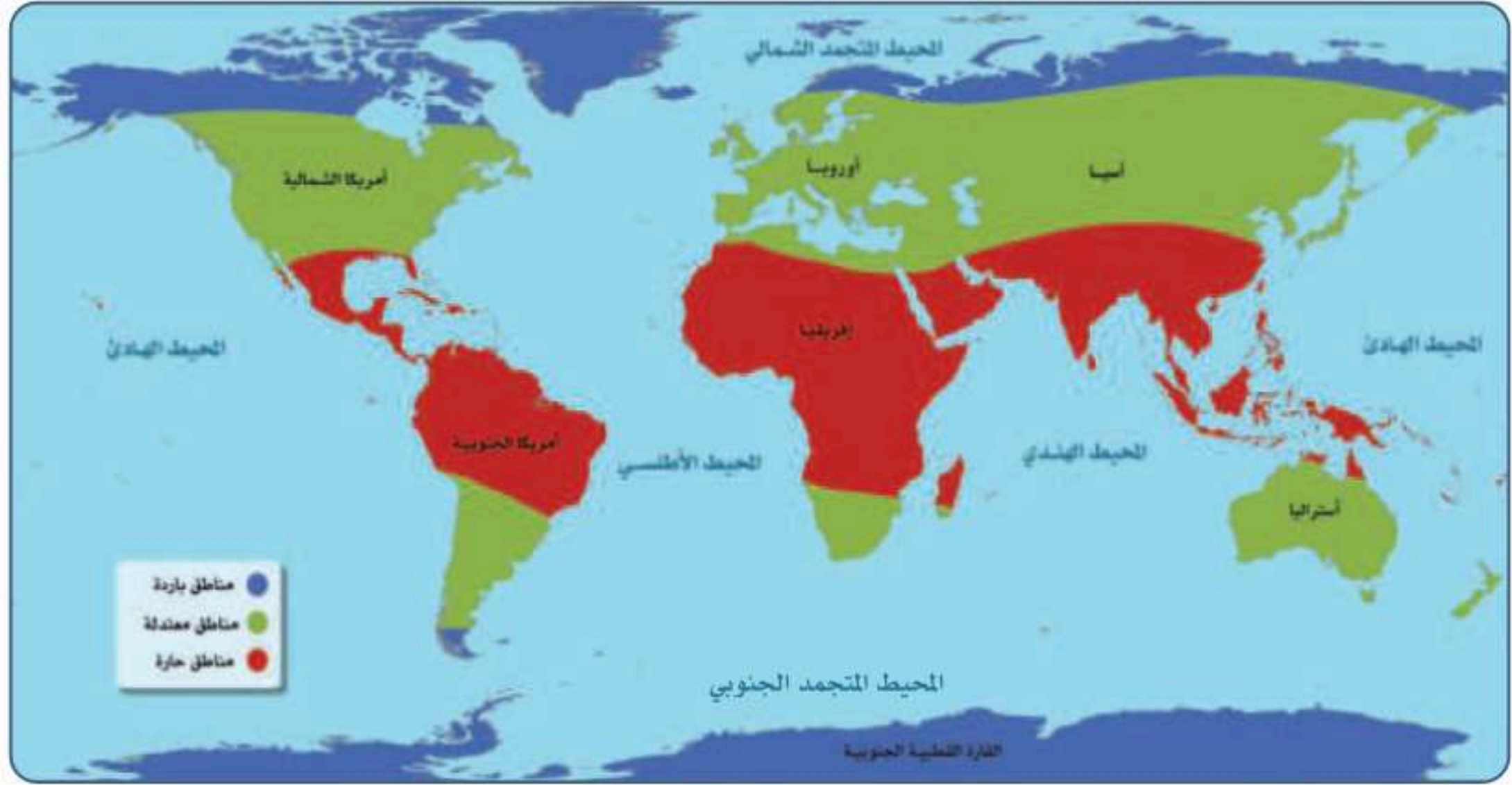
#### السّمات

خطها الرئيس هو خط الاستواء، ودرجته  
(صِفْر)

عدد دوائر العَرَض ١٨٠ دائرة

يقع مدار السَّرَطَان في شمال خط  
الاستواء

يقع مدار الجَدِّي في جنوب خط الاستواء



## النطاقات الحرارية

تتنوع النطاقات الحرارية على سطح الأرض بين حارة ومعتدلة وباردة؛ وذلك بسبب كُرْوِيَّة الأرض.



٢

نشاط

أ- يذكر الطلبة المنطقتين المعتدلتين في المناطق الحارة والباردة.

.....

ب- في أي منطقة مناخية يقع وطني المملكة العربية السعودية؟

.....



تتميز المملكة العربية السعودية بموقعها الجغرافي الذي يربط بين عدد من القارات، فما أبرز سمات هذا الموقع؟



### الموقع الفلكي

يُقصد به موقع وطني المملكة العربية السعودية بالنسبة لخطوط الطول ودوائر العرض، وهي تقع بين دائرتي العرض ١٦ درجة و٣٢ درجة تقريباً شمال خط الاستواء على مدار أكثر من ١٦ درجة عرضية، وبين خطي الطول ٣٤ و٥٥ درجة تقريباً شرق خط جرينتش، وهذا يعني أن المملكة في العروض المدارية الحارة.



## الموقع الجغرافي



يُقصد به موقع وطني المملكة العربية السعودية بالنسبة للعالم والدول المجاورة والمسطحات المائية؛ حيث تقع المملكة العربية السعودية في

أقصى الجنوب الغربي من قارة آسيا؛ يحدها غرباً البحر الأحمر، وشرقاً الخليج العربي والإمارات العربية المتحدة ومملكة البحرين ودولة قطر، وشمالاً دولة الكويت وجمهورية العراق والمملكة الأردنية الهاشمية، وجنوباً الجمهورية اليمنية وسلطنة عمان. وتشغل المملكة العربية السعودية ثلثي مساحة شبه الجزيرة العربية، وتمتد على مساحة تبلغ ٢,٠٠٠,٠٠٠ (مليون) كيلومتر مربع، وتأتي في المركز الثالث عشر بين دول العالم من حيث المساحة، والثاني بين الدول العربية بعد الجزائر.

## سمات الموقع الجغرافي

أولاً: السمات السياسية والاقتصادية:

فيها العديد من المنافذ البحرية المهمة

تقع شرق المعبر المائي الفاصل بين قارتي آسيا وإفريقيا

تتوسط شبه الجزيرة العربية ودول الخليج العربي

تحتوي ثروات

طبيعية ضخمة؛ ففيها ثاني أكبر احتياطي نفط في العالم، وهي من أكثر الدول إنتاجاً للنفط، وللغاز الطبيعي

قلب قارات العالم الثلاث: آسيا وأوروبا وإفريقيا

تحيط بها ثماني دول عربية

تطل على أكثر المعابر المائية أهمية (البحر الأحمر والخليج العربي)



١

نشاط

تعد كازاخستان أكبر دول العالم الإسلامي مساحة، تليها الجزائر، فما مرتبة المملكة العربية السعودية بين دول العالم الإسلامي مساحة بالرجوع إلى مصادر التعلم؟

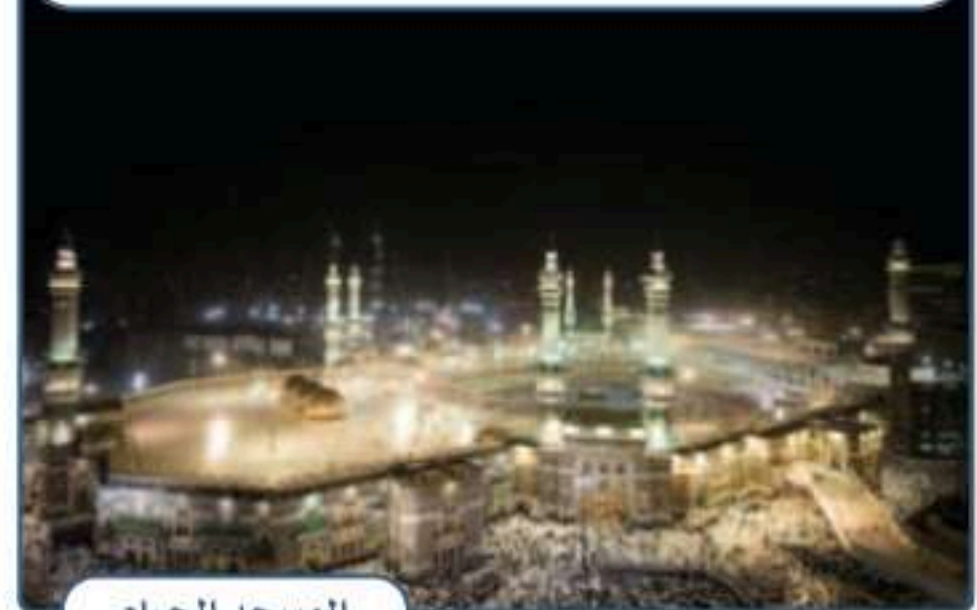
ثانياً: السّمات الدينية والثقافية:

فيها مسجد النبي محمد ﷺ  
وقبره الشريف



المسجد النبوي

فيها بيت الله الحرام قبلة  
المسلمين



المسجد الحرام

ثالثاً: السّمات الحضارية والتاريخية:

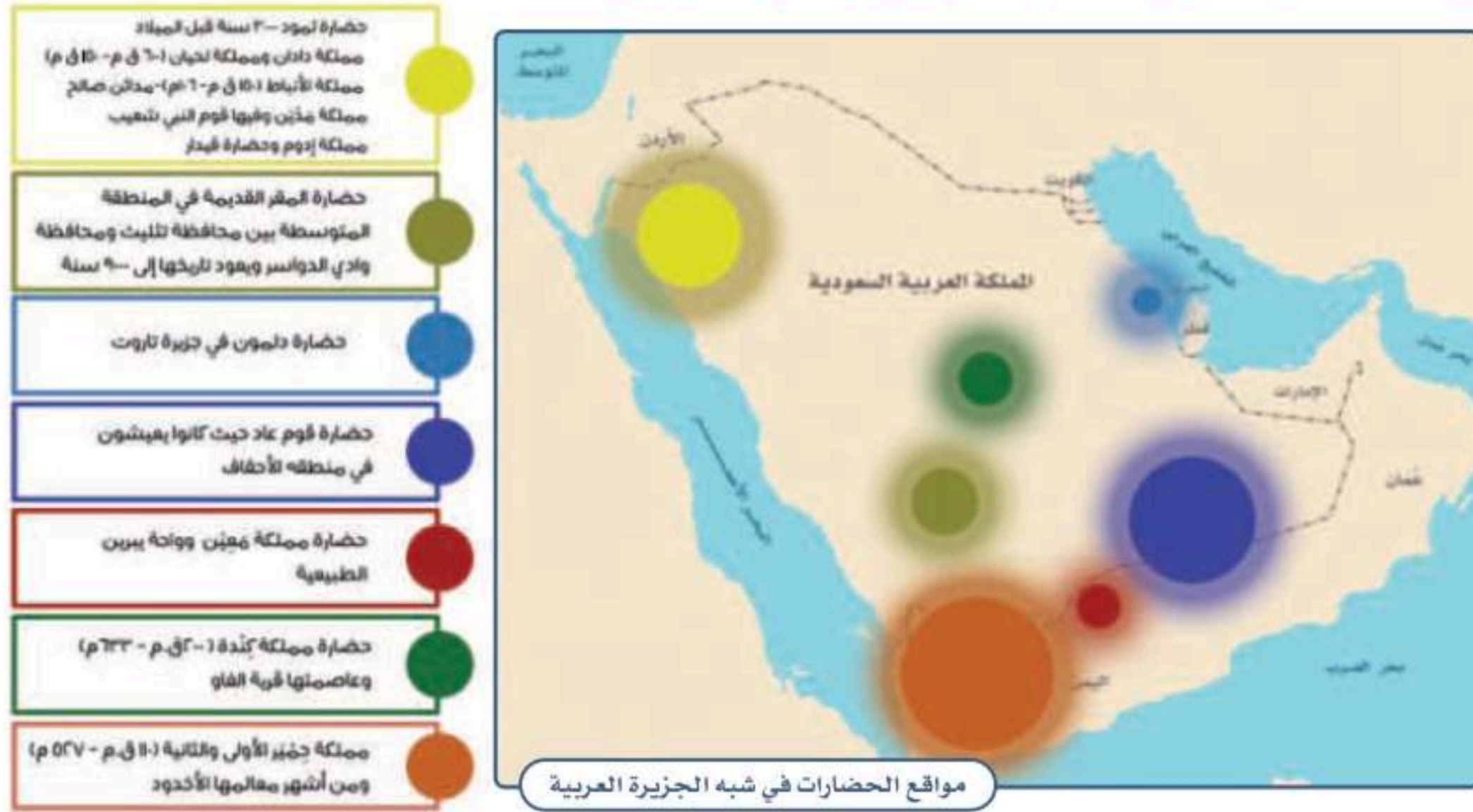
فيها أول بيت  
وُضع للناس

تتوسط حضارات الصين،  
والهند، والحبشة، وبابل  
في العراق، والفراعنة في  
مصر

مهد الحضارات؛ حيث شهدت  
أكثر من ٣٠ حضارة

نشاط ٢

يتأمل الطلبة الخريطة الآتية ثم يجيبون عن السؤالين:



أ- يستنتج الطلبة الحضارات الواقعة داخل حدود المملكة العربية السعودية.

.....

ب- يستنتج الطلبة الحضارات المشتركة بين المملكة العربية السعودية والدول المجاورة.

.....



## الدرس السابع والعشرون

## مناخ وطني

يتأثر المناخ في المملكة العربية السعودية بعدد من العوامل، فما أبرز تلك العوامل؟



## المناخ

مناخ المملكة العربية السعودية حار صيفاً وبارد شتاءً، وتهطل الأمطار في فصل الشتاء، كما يتصف بالتغير من منطقة لأخرى؛ لاختلاف التضاريس، على التفصيل الآتي:

حار جداً صيفاً وبارد شتاءً  
(شديد الجفاف)

## الربع الخالي

مناخ معتدل  
(شبه جاف)

المرتفعات الغربية  
والجنوبية الغربية

حار صيفاً معتدل شتاءً  
(ترتفع فيها الرطوبة)

## السواحل

حار صيفاً وبارد  
شتاءً (جاف)

المناطق الوسطى

حار صيفاً وبارد  
شتاءً (جاف)

المناطق الشمالية



صحراء الدهناء

تقع أجزاء واسعة من المملكة العربية السعودية ضمن الحزام الصحراوي المداري.

## العوامل المؤثرة في مناخ وطني

### الموقع الفلكي:

- يؤثر الموقع الفلكي في وطني المملكة العربية السعودية؛ لما يأتي:
- 1- وقوعها ضمن الإقليم الصحراوي المداري الجاف؛ وهو ما جعلها في مواجهة الرياح التجارية الجافة شتاءً، والرياح القارئة الجافة صيفاً؛ لذا يتَّسم مناخ المملكة بالجفاف على مدار السنة باستثناء بعض مناطقها.
  - 2- تعامد الشمس على مدار السرطان الذي يمر بأرض المملكة باتجاهٍ شرقيٍّ غربيٍّ يقسّمها إلى نصفين تقريباً.

### الموقع الجغرافي:

- وهو يؤثر في وطني المملكة العربية السعودية؛ لما يأتي:
- 1- اتساع مساحة وطني وخلوّه من المسطّحات المائية، مثل: الأنهار والبحيرات؛ حيث ساعد ذلك على سيادة الجفاف في معظم أجزائه.
  - 2- اقتصار تأثير الخليج العربي والبحر الأحمر على السواحل المجاورة لهما؛ لصغر مسطحهما المائي.
  - 3- امتداد المرتفعات الغربية والصحاري الرملية الضخمة أدى إلى منع المؤثرات المناخية من التوغل إلى داخلها.
  - 4- انخفاض درجات الحرارة على المرتفعات الجبلية في غرب المملكة نتيجة للارتفاع.
  - 5- ارتفاع معدلات درجات الحرارة نسبياً على طول الساحل الجنوبي الغربي للمملكة؛ لانخفاض سطحه ووقوعه بمحاذاة البحر الأحمر، وهبوب الرياح الموسمية الجنوبية الغربية الدفيئة عليه أحياناً.



## الأمطار

تهطل الأمطار في المملكة العربية السعودية بقلّة، إلا في جنوبها الغربي، ويسقط معظمها في فصل الشتاء وأوائل الربيع وأواخر الخريف، أما في الجنوب الغربي من المملكة فتسقط الأمطار في جميع فصول السنة تقريباً، ويتفاوت مقدارها من فصل إلى آخر.



### نشاط

#### يعلل الطلبة ما يأتي:

أ- ارتفاع درجة الرطوبة في المناطق الساحلية الغربية والشرقية.

• .....

ب- تفاوت نزول الأمطار في مناطق المملكة.

• .....

ج- جفاف مناخ المنطقة الوسطى في المملكة.

• .....

د- اعتدال المناخ في المناطق الجنوبية الغربية.

• .....



## الدرس الثامن والعشرون

## سُكَّانُ وَطَنِي

## للاطلاع

زيادة عدد السكان في بعض المناطق يعد مؤشراً على توفر الفرص والأعمال وتطورها، ويدل على تحسن جودة الحياة والمعيشة.

يتوزع السكان في المملكة العربية السعودية وفق عدد من العوامل والمؤثرات، فما أبرز تلك العوامل؟



## السُّكَّانُ

هم المواطنون والمقيمون في الوطن من ذكور وإناث.

## التَّعْدَادُ السُّكَّانِي:

هو حصر شامل لكل الأفراد في الوطن، وجمع معلومات عن خصائصهم.

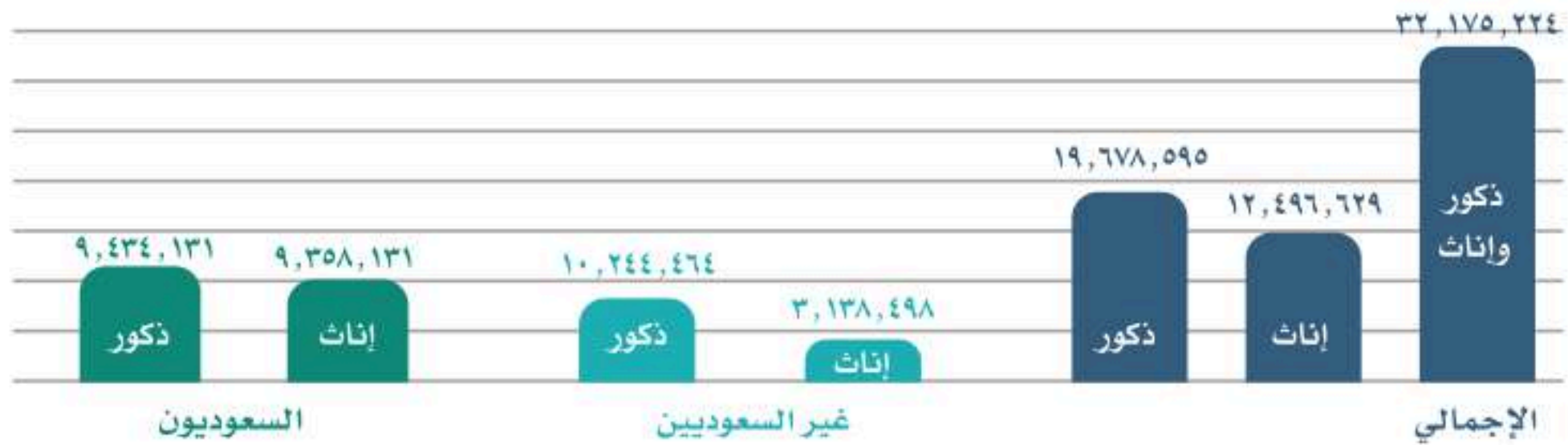
• في عام ١٣٩٤هـ أُجْرِيَ التَّعْدَادُ السُّكَّانِي الشَّامِلُ الأوَّل، ثم أُجْرِيَ التَّعْدَادُ الثَّانِي فِي عام ١٤١٣هـ.

• فِي عام ١٤٢٥هـ أُجْرِيَ التَّعْدَادُ الثَّالِث، ثم أُجْرِيَ بَعْدَهُ التَّعْدَادُ السُّكَّانِي الرَّابِع فِي عام ١٤٣١هـ، وَفِي عام ١٤٤٣هـ أُجْرِيَ التَّعْدَادُ السُّكَّانِي الخَامِس.

## لماذا يُجْرَى التَّعْدَادُ السُّكَّانِي؟

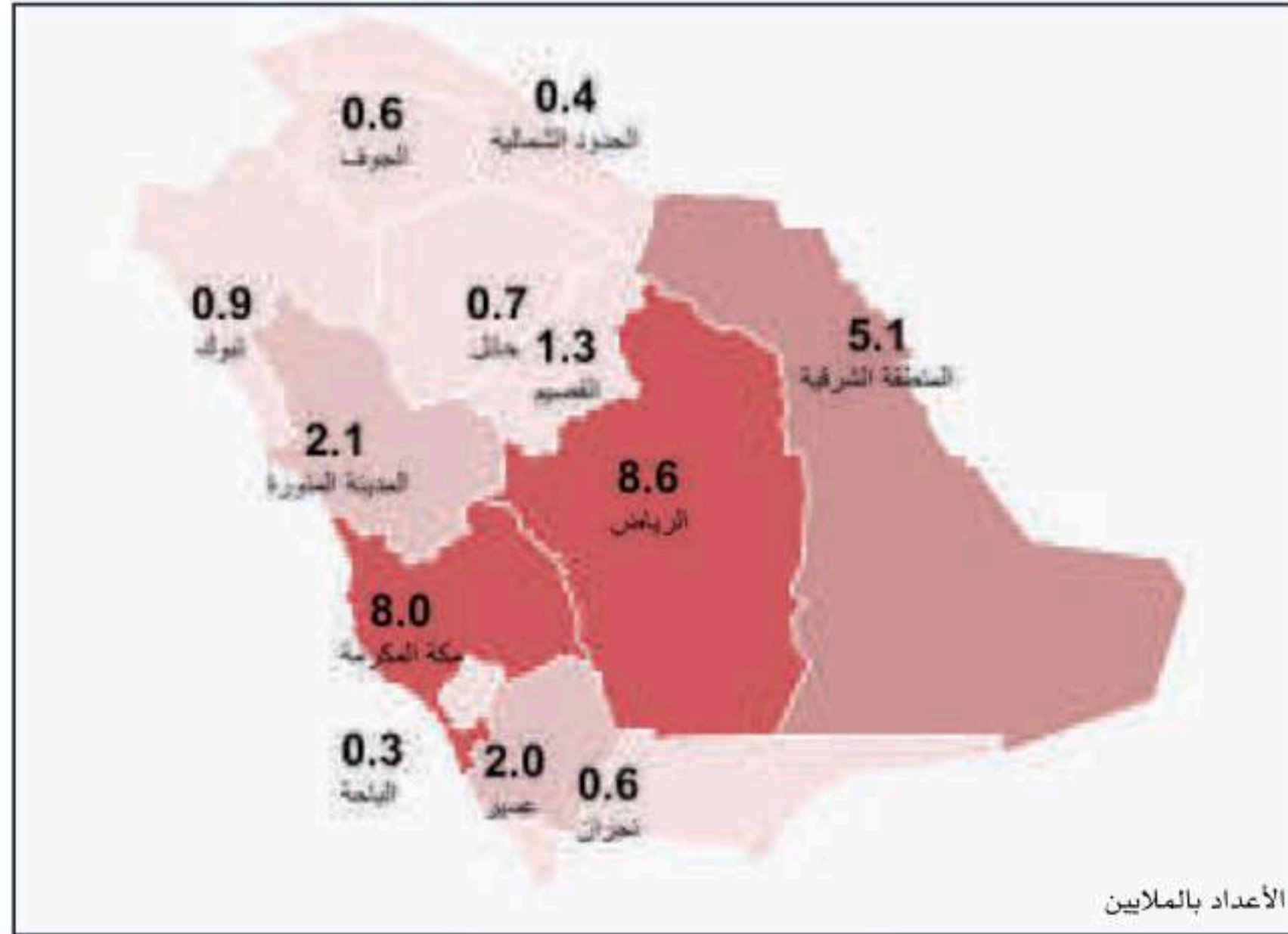
- لتوفير معلومات إحصائية عن السكان.
- لتحديد التوزيع الجغرافي.
- للإفادة من البيانات في تنمية المجالات الصحية والتعليمية والاقتصادية والاجتماعية.

سكان المملكة العربية السعودية حسب تعداد عام ١٤٤٣هـ



## توزيع السكان في مناطق وطني

يتوزع السكان في جميع مناطق وطني، وتختلف أعدادهم حسب المكان وخصائصه الطبيعية والاقتصادية، ويكثر السكان في المدن لوجود خدمات وفرص للعمل أكثر.



توزيع السكان حسب المناطق الإدارية



### نشاط ١

يتأمل الطلبة الخريطة والجدول ويستنتجون المعلومات الآتية:

أ- أسباب تركز السكان في المناطق الساحلية والمرتفعات الجنوبية الغربية.

.....

ب- أسباب انخفاض عدد السكان في المناطق الصحراوية.

.....

للاطلاع



تنفذ الهيئة العامة للإحصاء التعداد السكاني في وطني المملكة العربية السعودية، وهي الجهة الرسمية الوحيدة المكلفة بذلك.



وقد نُفذ التعداد الوطني الخامس لعام ١٤٤٣هـ وشمل السكان والمنشآت في أنحاء الوطن.



نشاط ٢

أعداد السكان في المملكة العربية السعودية			
المجموع	الإناث	الذكور	تاريخ التعداد
٧,٠٠٩,٤٧٦	٣,٢٨٧,٢٦١	٣,٧٢٢,٢١٥	١٣٩٤هـ
١٦,٩٤٨,٣٨٨	٧,٤٦٨,٤١٥	٩,٤٧٩,٩٧٣	١٤١٣هـ
٢٢,٦٧٣,٥٣٨	١٠,١١٦,٢٧٨	١٢,٥٥٧,٢٦٠	١٤٢٥هـ
٣٣,٤١٣,٦٦٠	١٤,١٧٢,٧٠٤	١٩,٢٤٠,٩٥٦	١٤٣٩هـ (تقديري)
٣٢,١٧٥,٢٢٤	١٢,٤٩٦,٦٢٩	١٩,٦٧٨,٥٩٥	١٤٤٣هـ

يتأمل الطلبة الجدول ويستنتجون الآتي:

- ١- أكثر سكان وطني هم من: .....
- ٢- من المتوقع أن يكون عدد سكان وطني العام القادم: .....



تعد مشاركة الأفراد والمؤسسات في المجتمع من المسؤولية الاجتماعية، وتمثل ركيزة للتنمية والتفاعل المتبادل بين أفراد المجتمع، فما فوائد المشاركة المجتمعية؟



يحتاج المجتمع إلى مشاركة مواطنيه ومؤسساته في خدمته، والإسهام بما يستطيعون لخدمة الآخرين ومساعدتهم.

### للإطلاع

قال النبي ﷺ: «أَحَبُّ النَّاسِ إِلَى اللَّهِ أَنْفَعُهُمْ، وَأَحَبُّ الْأَعْمَالِ إِلَى اللَّهِ سُرُورٌ تُدْخِلُهُ عَلَى مُسْلِمٍ، أَوْ تَكْشِفُ عَنْهُ كُرْبَةً، أَوْ تَقْضِي عَنْهُ دَيْنًا، أَوْ تَطْرُدُ عَنْهُ جُوعًا، وَلَئِنْ أَمْشَيْتَ مَعَ أَخٍ لِي فِي حَاجَةٍ أَحَبُّ إِلَيَّ مِنْ أَنْ أَعْتَكِفَ فِي هَذَا الْمَسْجِدِ».

[أخرجه الطبراني]

### فوائد المشاركة في المجتمع

- ◆ تعزيز انتماء المواطنين لوطنهم.
- ◆ تعزيز الثقة وتحمل المسؤولية بين أفراد المجتمع.
- ◆ تقوية التعاون بين الناس.
- ◆ مساعدة الفرد على التعلم من خلال الممارسة العملية وبناء شخصيته.
- ◆ دعم المحتاجين.



١

### نشاط

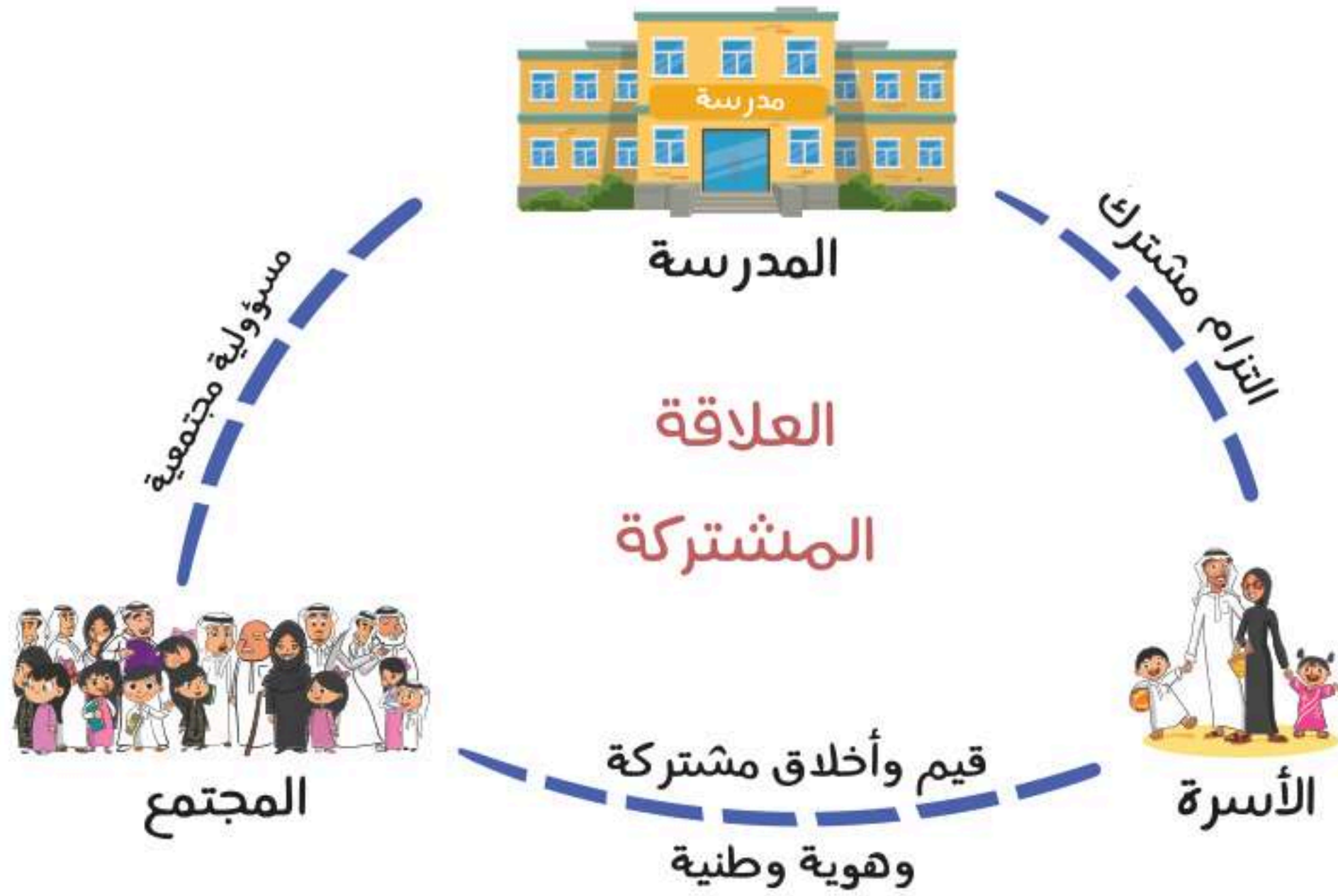
يحدد الطلبة أعمال بعض المؤسسات المجتمعية، وكيف تكون المشاركة معها.

أ- الجمعية السعودية لمساندة كبار السن (وقار):

.....

ب- وحدة ارتقاء للمشاركة المجتمعية بمدرستي:

.....



٢

نشاط

**تساعد المَدْرَسَةُ الطَّلِبَةَ على تنفيذ مشروع مدرسي لتحقيق المشاركة المجتمعية.**

يُقَسَّم الطَّلِبَةُ إلى مجموعتين:

- أ- المجموعة الأولى تُنفذ مشاركة مجتمعية مع أحد المستشفيات أو المراكز الصحية القريبة من المدرسة بعد التنسيق مع إدارته، ليؤدِّي الطَّلِبَةُ بعض الأعمال المجتمعية، مثل: الإرشاد والتأكد من السلامة، ومساعدة كبار السن.
- ب - المجموعة الثانية تُنفذ مشاركة مجتمعية داخل المدرسة للتوعية بأضرار المشروبات الغازية على صحة الإنسان.

## ضوابط المشاركة المجتمعية

- للمشاركة المجتمعية ضوابط مهمة لحماية الطلبة وتحقيق أثر أكبر، ومنها:
- ◆ أن تكون المشاركة خالية من المخالفات الشرعية، وتتوافق مع الأنظمة.
  - ◆ أن تتوافق المشاركة مع العادات والتقاليد.
  - ◆ أن تكون المشاركة مناسبة للفئة المقصودة.
  - ◆ أن توافق إدارة المدرسة على المشاركة وتشرف على التنظيم والتنسيق.
  - ◆ أن يتم التنسيق المسبق مع أطراف المشاركة.

### للاطلاع



تطبيق مبادرة ارتقاء

ارتقاء  
معاً .. للارتقاء

مبادرة ارتقاء:

إحدى مبادرات وزارة التعليم ضمن مبادرات التحول الوطني وفق رؤية المملكة ٢٠٣٠ لتعزيز مشاركة المدرسة مع الأسرة والمجتمع في الشأن التربوي والتعليمي.



# تقويم الوحدة الثامنة





١ يكمل الطلبة الفراغات بالكلمات المناسبة الآتية:

(الْقُطْبَيْن - خط الاستواء - ٣٦٠ - وَهْمِيَّة - صِفْر - متساوية - ١٨٠ - خط جرينتش - موازية)  
تتصف خطوط الطول بأنها .....، وعدددها ..... خطأً،  
وخطها الرئيس هو .....، ودرجته .....،  
وتلتقي جميع خطوط الطول عند .....  
تتصف دوائر العرض بأنها .....، و ..... لخط الاستواء،  
وعدها ..... دائرة، وخطها الرئيس هو .....

٢ يضع الطلبة علامة (✓) أمام العبارة الصحيحة، وعلامة (x) أمام العبارة غير الصحيحة:

- أ- يمكننا رسم دائرة على الكرة الأرضية من الشمال إلى الجنوب يكون محيطها أكبر من محيط خط الاستواء.
- ب- يقطع خط جرينتش الكُرَّةَ الأرضية من الشمال إلى الجنوب.
- ج- خطوط الطول دوائر كاملة.
- د- ينقص التوقيت ساعة واحدة كلما ابتعدنا ١٥ درجة غرب خط جرينتش.
- هـ- تساعدنا دوائر العرض على معرفة التوقيت.

٣ يحدد الطلبة الموقع الفلكي للمملكة العربية السعودية.

.....

.....

٤ يذكر الطلبة حدود المملكة العربية السعودية البرية والبحرية.

.....

.....

.....

٥ يبين الطلبة مستشهدين بالأمثلة أهمية موقع وطني المملكة العربية السعودية.

	الأهمية السياسية
	الأهمية الدينية
	الأهمية الحضارية والتاريخية

٦ يحدد الطلبة المناخ في المواقع الآتية من وطني المملكة العربية السعودية.

الموقع	المناخ
المنطقة الوسطى	
المنطقة الشمالية	
السواحل	
المرتفعات الغربية	

٧ يذكر الطلبة ثلاثة عوامل مؤثرة في مناخ وطني المملكة العربية السعودية.

- ١- .....
- ٢- .....
- ٣- .....

٨ ماذا نقصد بالتعداد السكاني؟

- ١- .....

٩ يعلل الطلبة إجراء الدولة للتعداد السكاني.

- ١- .....
- ٢- .....

١٠ يختار الطلبة الخيار الصحيح فيما يأتي:

أ- ينتقل الناس من البلدات الصغيرة للإقامة في المدن الكبيرة بسبب:

- الوظائف  الزراعة  الرعي

ب- توزيع السكان في جميع مناطق وطني:

- متساوٍ  متغير باستمرار  متفاوت

ج- أكثر فئة من السكان في وطني:

- صغار السن  متوسطو السن  كبار السن

د- واجبنا تجاه موظف الإحصاء وتعداد السكان هو:

- تجنب الإجابة عن الأسئلة  التعاون معه وتزويده بالمعلومات  إعطاؤه إجابات غير صحيحة