

تم تحميل وعرض هذا المادة من موقع واجبي:

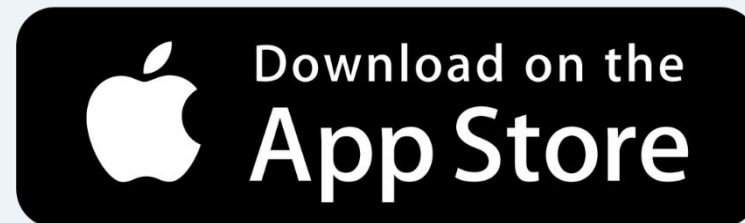
wajibi.com



www.wajibi.net

واجبي موقع تعليمي يوفر مجموعة واسعة
من الخدمات والموارد التعليمية، يهدف موقع واجبي إلى
تسهيل عملية التعليم ويقدم حلول المناهج للطلاب في
جميع المراحل الدراسية.

حمل تطبيق واجبي من هنا  يصلك كل جديد



أوراق عمل

التنمية المستدامة

الصف الثالث الثانوي

الفصل الدراسي الثاني

المشرف/ة التربوي/ة	مديرة/ة المدرسة	معلم/ة المادة
.....		

الفصل السادس	الموضوع	مادة التنمية المستدامة
	6-1 الإنتاج والاستهلاك المستدام	ورقة عمل (1)

أ- أكتب المصطلح العلمي المناسب لكل مما يلي

١	تعرف بأنها حلقة الوصل بين المنتج والمستهلك
٢	الإنفاق على السلع والمنتجات المختلفة التي تغطي حاجات الإنسان خلال فترة زمنية معينة
٣	مجموعة من العمليات والنشاطات المختلفة التي يستخدم فيها الإنسان عناصر الإنتاج الأربعة بهدف تحقيق الربح

ب- أكمل النموذج التالي (نموذج إيصال السلعة للمستهلك)



ج- ماذا يقصد بالاستهلاك الرشيد

د- ضع علامة (✓) أمام العبارة الصحيحة وعلامة (x) أمام العبارة الخاطئة

١	الماء والكهرباء من أبرز المصادر التي يحتاج مستهلكها إلى رفع مستوى الاستهلاك الرشيد لديه
٢	إن الانتاج عملية تلقائية مستجيبة لحاجات المستهلكين من السلع والخدمات
٣	عناصر الإنتاج هم الموارد الطبيعية والبشرية فقط

هـ- أعطي مثالين لكل مما يلي

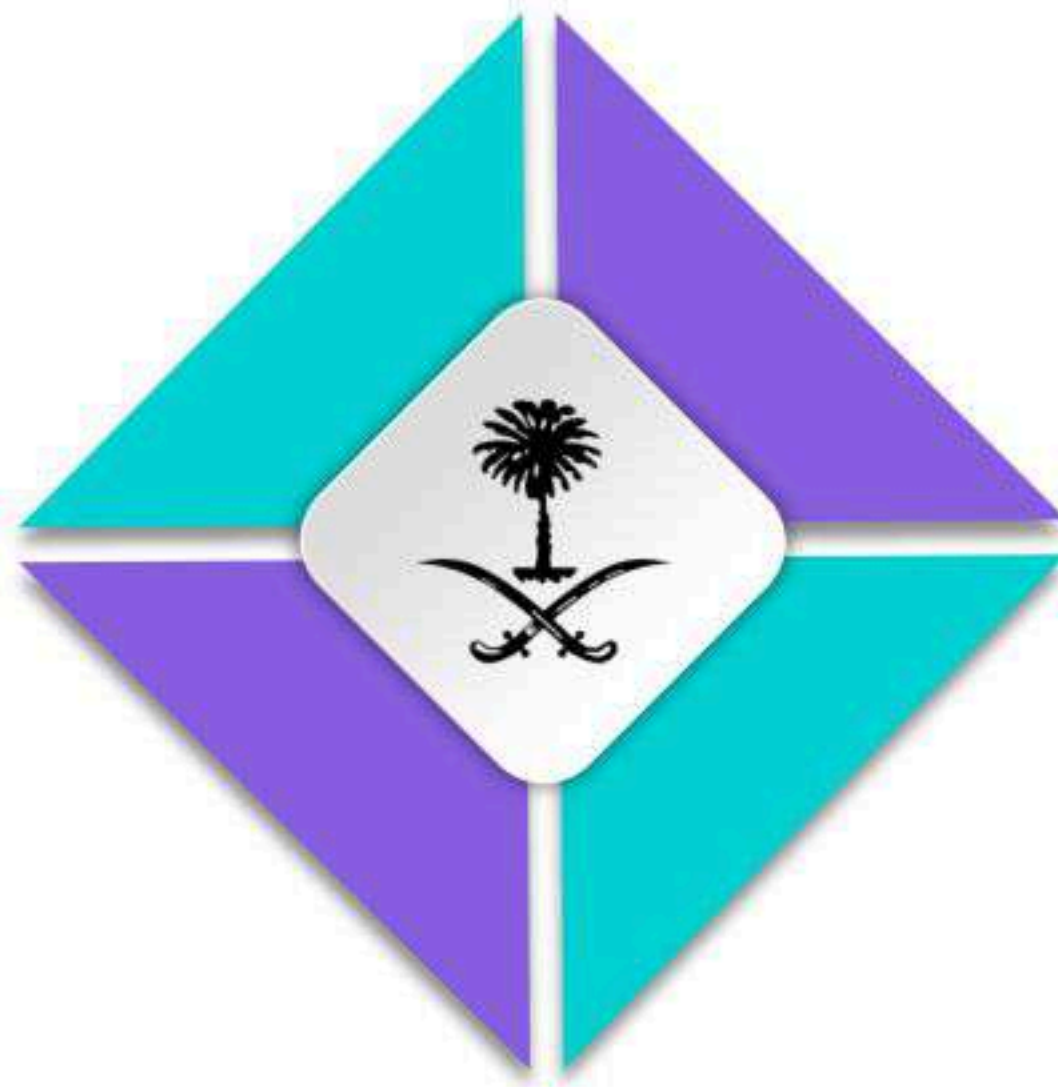
١	سلع معمرة: هي السلع التي لا تنقص بمجرد الاستخدام أو الاستهلاك لأول مرة
٢	سلع غير معمرة: هي السلع التي تنقص بمجرد الاستخدام أو الاستهلاك لأول مرة

أ- ماذا يقصد بعناصر الإنتاج

ب- ما هي عوامل أو عناصر الإنتاج



ج- سعت المملكة العربية السعودية منذ عدة عقود؛ لتحقيق مستوى الاكتفاء الذاتي في بعض المنتجات والتصدير للدول المجاورة لتحقيق الاستدامة التنموية في هذه القطاعات، والتي من أبرزها:



د- بماذا تتميز هذه الدول بوفرة عناصر الإنتاج دون غيرها

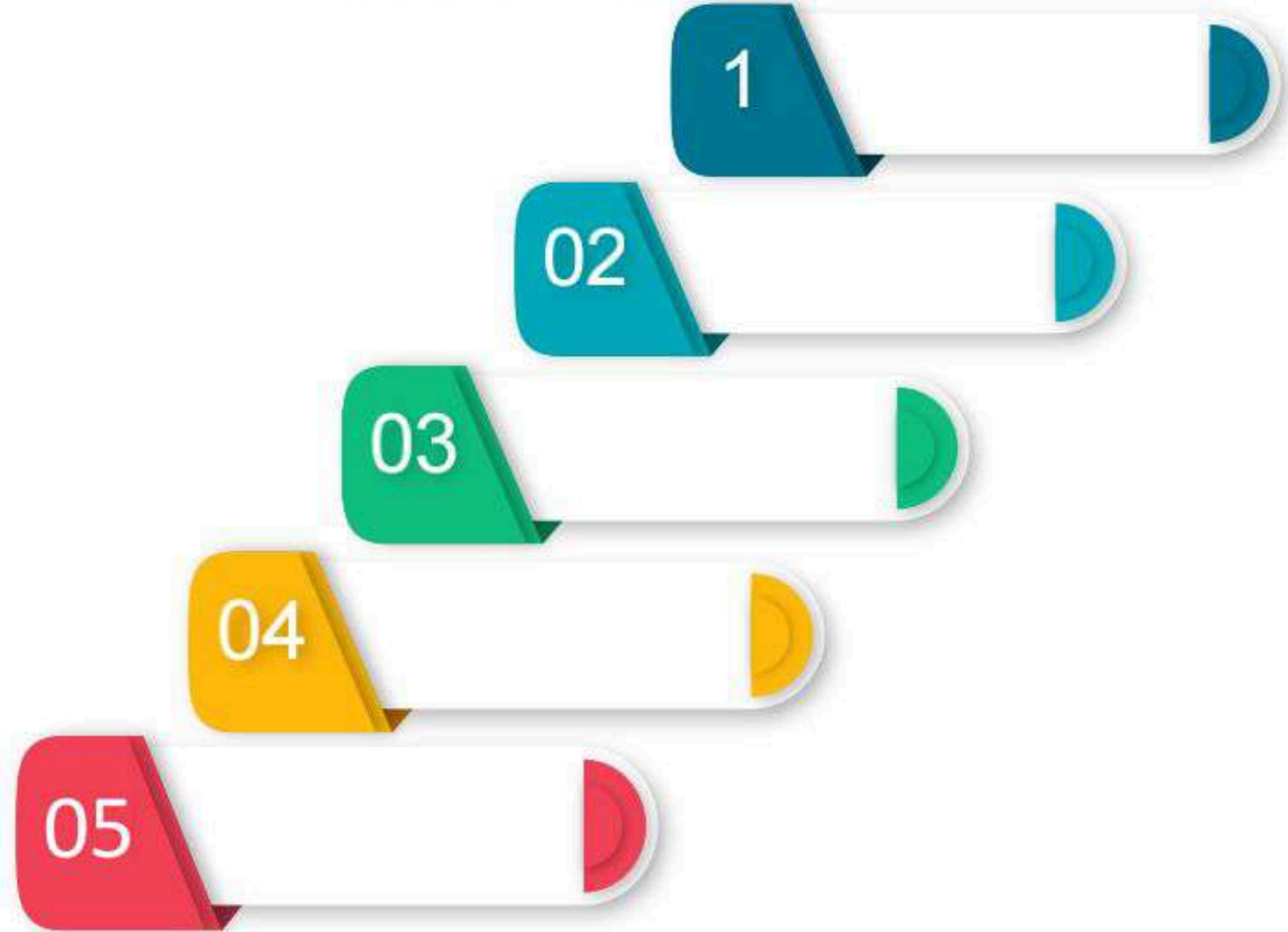
	اليابان	١
	بنغلادش	٢
	السويد	٣
	السودان	٤

أ- ماذا يقصد بدورة حياة المنتج

.....

.....

ب- تتألف دورة حياة المنتج من مراحل مختلفة وهي



ج- ضع علامة (√) أمام العبارة الصحيحة وعلامة (x) أمام العبارة الخاطئة

١	أول مرحلة من مراحل دورة حياة المنتج هي النضج
٢	يصنف العمر الافتراضي للمنتجات حسب معيار قدرة التحمل، وعدد مرات الاستعمال (الاستخدام)
٣	بعد وصول المنتج إلى مرحلة التشبع ومع زيادة المنافسة، يبدأ الإقبال على الشراء يقل وتنخفض المبيعات تدريجياً حتى مرحلة الاضمحلال

أ- الجهات التي تدعم البحث والابتكار في المملكة العربية السعودية

١

٢

ب- علل يعد البحث والتطوير (R&D) من الصفات الأساسية لاقتصاديات الدول المتقدمة

.....

.....

ج- الفكرة الابتكارية تعني

.....

.....

د- ضع علامة (✓) أمام العبارة الصحيحة وعلامة (x) أمام العبارة الخاطئة

١	البحث والابتكار مفهومان أساسيان يشكلان قاعدة التقدم العلمي والتكنولوجي في العالم
٢	قد تستخدم إستراتيجية العصف الذهني لمناقشة البدائل التطويرية اللازمة حينما يكون المنتج أو المشروع الإنتاجي قائما
٣	تمر عملية تحويل الفكرة البحثية إلى منتج بخطوة واحدة فقط

الفصل السادس	الموضوع	مادة التنمية المستدامة
	6-5 الاقتصاد المعرفي	ورقة عمل (٥)

أ- الاقتصاد المعرفي هو

.....

.....

ب- قارن بين اقتصاد رأس المال باقتصاد المعرفة على النحو الآتي

اقتصاد رأس المال	اقتصاد المعرفة

ج- اختر الإجابة الصحيحة لكل مما يلي

١- نمط اقتصادي يركز على إنشاء واستخدام المعرفة والمعلومات			
أ- اقتصاد رأس المال	ب- اقتصاد المعرفة	ج- اقتصاد الزراعة	د- اقتصاد السياحة
٢- أي مرحلة من مراحل التحول إلى اقتصاد المعرفة يتم تحول الاهتمام إلى تحسين عمليات الإدارة والتحكم في التكاليف			
أ- مرحلة الخدمات	ب- مرحلة الإدارة	ج- مرحلة المعرفة	د- مرحلة الابتكار
٣- أي مرحلة من مراحل التحول إلى اقتصاد المعرفة التي تركز على تطوير المنتجات الجديدة بشكل مستمر			
أ- مرحلة التصنيع	ب- مرحلة الإدارة	ج- مرحلة المعرفة	د- مرحلة الابتكار

د- ضع علامة (√) أمام العبارة الصحيحة وعلامة (x) أمام العبارة الخاطئة

١	لا تعتمد البلدان المتقدمة على اقتصاد المعرفة كأحد الركائز الأساسية لازدهارها
٢	من الآثار الإيجابية للاقتصاد المعرفي تحسين نوعية الحياة، والحد من الفقر، والتطور الاجتماعي والاقتصادي
٣	اقتصاد المعرفة يعتمد بشكل كبير على التعليم الإبداعي للمساعدة في الحصول على المعرفة اللازمة لتطوير الأنشطة التجارية والاقتصادية

أ- ماذا يقصد بالمدارس البيئية:

.....

.....

ب- للمدارس البيئية مسميات متنوعة مثل

١- ٢- ٣-

ج- تحدث بشكل مفصل عن (مدارس كاوست)

د- أذكر ٣ نماذج عربية وعالمية حول المدارس البيئية

م	الاسم	التميز
١		
٢		
٣		

هـ- ما هي معايير تقييم مستوى الاستدامة في المدرسة

١- ٢- ٣-

٤- ٥- ٦-

الفصل السابع	الموضوع	مادة التنمية المستدامة
	7-2 الإدارة البيئية للنفايات	ورقة عمل (٧)

أ- أكتب المصطلح العلمي المناسب لكل مما يلي

١	مجممل مخلفات الأنشطة الإنسانية المنزلية والزراعية والصناعية والإنتاجية
٢	تجميع مخلفات المواد وإعادة تصنيعها (بيولوجيا، أو ميكانيكا، أو حراريا، أو كيمائيا) إلى منتجات جديدة وتسويق هذه المنتجات
٣	عبارة عن نموذج اقتصادي قائم في أساسه على عمليات التدوير بهدف تقليل هدر المواد بثتى أشكالها

ب- تنتج عن النفايات صور مختلفة من التلوث أهما



ج- اختر الإجابة الصحيحة لكل مما يلي

١- من الآثار السلبية الناتجة عن تلوث الهواء هي	أ- تهديد الغطاء النباتي	ب- تلوث المياه الجوفية	ج- الأمطار الحمضية	د- التصحر والانجراف
٢- أي مما يلي يعتبر من النفايات المُعدية	أ- المبيدات الحشرية	ب- الضمادات المستخدمة	ج- مخلفات النفط	د- المذيبات العضوية
٣- أي مما يلي قابل لإعادة التدوير	أ- الألمنيوم	ب- الفولاذ	ج- المواد النسيجية	د- جميع ما سبق

د- أذكر مراحل إعادة تدوير النفايات

	١
--	---

	٢
--	---

	٣
--	---

الفصل السابع	الموضوع	مادة التنمية المستدامة
	7-3 الطاقة المستدامة	ورقة عمل (٨)

أ- عرف كل مما يلي

الطاقة المتجددة	الطاقة المستدامة

ب- صنف كل مما يلي إلى مصادر طاقة متجددة أو غير متجددة من خلال وضع علامة (✓) في المكان المناسب

م	الطاقة	متجددة	غير متجددة
١	الكهرومائية		
٢	الغاز الطبيعي		
٣	الزيت الخام		
٤	طاقة الرياح		
٥	الخبث		
٦	الطاقة الشمسية		

ج- اختر الإجابة الصحيحة لكل مما يلي

١- الطاقة التي تنتج بكميات كبيرة من خلال العمليات التي تؤثر في نواة الذرة أو نوى الذرات الكثيفة	أ- الطاقة الذرية	ب- طاقة الرياح	ج- الطاقة الشمسية	د- طاقة المد والجزر
٢- هي توظيف جريان الهواء من خلال توربينات الرياح لتشغيل المولدات ميكانيكية كي تولد الكهرباء	أ- الطاقة الذرية	ب- طاقة الرياح	ج- الطاقة الشمسية	د- طاقة المد والجزر
٣- مواد نباتية متحللة تراكتت على مدى فترات طويلة في أماكن رطبة	أ- اليورانيوم	ب- الخبث	ج- البلوتونيوم	د- الراديوم

د- ضع علامة (✓) أمام العبارة الصحيحة وعلامة (x) أمام العبارة الخاطئة

١	المملكة العربية السعودية لا تعتمد على النفط في الحصول على الطاقة
٢	الطاقة الحرارية الأرضية تعتبر من مصادر الطاقة المتجددة
٣	تعد المملكة العربية السعودية من الدول التي تملك أكبر احتياطي للنفط في العالم

الفصل الثامن	الموضوع	مادة التنمية المستدامة
	8-1 الماء ثروة وطنية	ورقة عمل (٩)

أ- ماذا يقصد بكل مما يلي

١- الأمن المائي

.....

.....

٢- الموارد المائية

.....

ب- ما هي أهم الموارد المائية في المملكة العربية السعودية

.....

٢

.....

١

ج- عدد ٣ من طرق الزراعة الحديثة

١-

٢-

٣-

د- الطرق الحديثة في الزراعة الموفرة للماء يمكن استخدام أنظمة الري الحديثة لتوفير الماء مثل

١- ٢- ٣-

هـ- عدد ٤ طرق ووسائل تقليل الهدر المائي

١-

٢-

٣-

٤-

الفصل الثامن	الموضوع	مادة التنمية المستدامة
	8-2 حماية النظم البحرية والساحلية	ورقة عمل (١٠)

أ- ما هي النظم البحرية المائية

.....

.....

ب- تقسم النظم البيئية البحرية إلى عدة مناطق يمكن جمعها في منطقتين رئيسيتين هما

		١
--	--	---

		٢
--	--	---

ج- يمكن تقسيم البيئة المحيطية إلى ثلاث طبقات

١- ٢- ٣-

د- أذكر ٣ من أهمية النظم البحرية والساحلية

١-

٢-

٣-

هـ- عدد ٣ من أسباب تدهور النظم البحرية والساحلية

١-

٢-

٣-

الفصل التاسع	الموضوع	مادة التنمية المستدامة
	9-1 التكيف المناخي	ورقة عمل (١١)

أ- أكتب المصطلح العلمي المناسب لكل مما يلي

- ١- ارتفاع درجة الحرارة تدريجياً في الطبقة السفلى القريبة من سطح الأرض والقريبة من الغلاف الجوي المحيط بالأرض (.....)
- ٢- هو تعديل في النظم الطبيعية أو البشرية استجابة للمثيرات المناخية الفعلية أو المتوقعة أو تأثيراتها (.....)
- ٣- تحولات طويلة الأجل في درجات الحرارة وأنماط الطقس، حيث تدوم عقوداً أو فترات أطول من ذلك (.....)

ب- أكمل العبارة التالية: تحدث ظاهرة الاحتباس الحراري بسبب زيادة كمية عدد من الغازات، أبرزها بخار الماء (H2O) و..... والميثان (CH4) و.....

ج- عدد ٤ من مصادر غازات الاحتباس الحراري

02	1
04	03

د- ضع علامة (✓) أمام العبارة الصحيحة وعلامة (x) أمام العبارة الخاطئة

١	أنظمة الإنذار المبكر هي عبارة عن تقنيات يمكن من خلالها التنبؤ بوقوع العواصف وموجات الحر وغيرها من الظواهر الجوية المتطرفة
٢	من المبادرات التي أطلقت ضمن رؤية ٢٠٣٠ للمحافظة على البيئة، والحد من التغير المناخي هي مبادرة الشرق الأوسط الأخضر
٣	من آثار ظاهرة الاحتباس الحراري زيادة حرائق الغابات

أ- مصطلح البصمة الكربونية

.....

.....

ب- تتكون البصمة الكربونية من مكونين أساسيين هما

ج- لماذا يجب أن نهتم بالبصمة الكربونية

.....

.....

د- ضع علامة (✓) أمام العبارة الصحيحة وعلامة (x) أمام العبارة الخاطئة

١	إن المشي على القدمين أو ركوب الدراجات بدلا من ركوب المركبات سيققل من انبعاثات غازات الاحتباس الحراري
٢	ترشيد استهلاك الكهرباء والماء يؤدي إلى زيادة البصمة الكربونية
٣	وكالة Network Climate Cool تعد من أكثر حاسبات الكربون التي بها مرونة، وتطرح أسئلة عن عادات السفر والسكن والطعام والتسوق

أ- يمكن تعريف المدينة المستدامة بأنها

.....
.....

ب- ما هي خصائص المدن المستدامة

4 3 2 1

ج- عدد مبادئ المدن المستدامة

١-
٢-
٣-
٤-
٥-

د- أعطي مثالين على مدن خضراء (مستدامة)

١-
٢-

الفصل التاسع	الموضوع	مادة التنمية المستدامة
	9-4 التسويق البيئي (الأخضر)	ورقة عمل (١٤)

أ- املأ الفراغ في العبارات التالية بالكلمة المناسبة فيما يأتي

- ١) هو الاقتصاد الذي ينتج عنه تحسن في رفاهية الإنسان والمساواة الاجتماعية، في حين يقلل بصورة ملحوظة من وندرة الموارد البيئية.
- ٢) يشير مفهوم التسويق الأخضر إلى بعدين أساسيين هما..... و.....
- ٣) الإعادات الخمس (5Rs) هي و..... و..... و..... و.....

ب- اختر الإجابة الصحيحة لكل مما يلي

١- أحد العناصر الأساسية في التسويق الأخضر الذي تنقل من خلاله صورة المنظمة واهتماماتها البيئية إلى المستهلكين			
أ- التسعير	ب- التوزيع	ج- المباني الخضراء	د- الترويج
٢- هو ذلك المنتج الذي يستخدم المواد الصديقة للبيئة (والتي يمكن أن تتحلل ذاتيا)			
أ- المنتج الأخضر	ب- منتج لا يتحلل	ج- منتج ملوث للبيئة	د- جميع ما سبق
٣- أي مما يلي يعتبر من أهمية التسويق الأخضر			
أ- زيادة التلوث	ب- ديمومة الأنشطة	ج- تدهور التوازن البيئي	د- التضخم الاقتصادي

ج- ما هي العناصر الأربعة للتسويق الأخضر



الفصل العاشر	الموضوع	مادة التنمية المستدامة ورقة عمل (١٥)
	10-1 البيئة الطبيعية في المملكة العربية السعودية	

أ- ماذا يقصد بالبيئة

.....

.....

ب- أنواع البيئات

٢-

.....

.....

.....

.....

١-

.....

.....

.....

.....

ج- ما هي مسببات اختلال التوازن البيئي

١-

٢-

٣-

٤-

د- عدد ٣ من أهمية تنوع التضاريس

١- ٢- ٣-

هـ- يتميز سطح المملكة العربية السعودية بالتنوع الطبوغرافي عدد ٤ منها

١- ٢- ٣- ٤-

الفصل العاشر	الموضوع	مادة التنمية المستدامة ورقة عمل (١٦)
	10-2 التنوع الحيوي في المملكة العربية السعودية	

أ- ماذا يقصد بالتنوع الحيوي

ب- ما هي أقسام التنوع الحيوي

٣	٢	١
.....

ج- قياس التنوع الحيوي هناك مقياسان رئيسان يستخدمهما علماء البيئة لوصف مكونات المجتمع وهما

- ١/
- ٢/

د- ضع علامة (√) أمام العبارة الصحيحة وعلامة (x) أمام العبارة الخاطئة

١	يدعم التنوع الحيوي الازدهار الاقتصادي
٢	التنوع الوراثي يقصد به تعداد المواطن البيئية والمجتمعات الحيوية
٣	الرعي الجائر والصيد غير المنظم يسهمان في زيادة التنوع الحيوي
٤	تتميز المملكة العربية السعودية باتساع مساحتها واختلاف نظمها المناخية وتنوع تضاريسها
٥	أدى موقع المملكة العربية السعودية جغرافيا عند ملتقى ثلاث مناطق أحيائية مهمة إلى تفردها بتنوع أحيائي يجمع بين الأنواع ذات الأصول الأفريقية والآسيوية والأوروبية
٦	تمتلك المملكة العربية السعودية غطاء نباتي منخفض نسبيا

الفصل العاشر	الموضوع	مادة التنمية المستدامة ورقة عمل (١٧)
	10-3 المحميات الطبيعية في المملكة العربية السعودية	

أ- تعرف المناطق المحمية بأنها

.....

.....

ب- حدد الاتحاد الدولي لصون الطبيعة (IUCN) ستة أنواع للمحميات الطبيعية أذكر نوعين فقط

١-

٢-

ج- عدد ٤ من أهمية إنشاء المحميات الطبيعية

	١
	٢
	٣
	٤

الفصل العاشر	الموضوع	مادة التنمية المستدامة ورقة عمل (١٨)
	10-4 مبادرات المملكة العربية السعودية البيئية	

أ- اختر الإجابة الصحيحة لكل مما يلي

١- أي مما يلي يعتبر من مبادرات المملكة العربية السعودية للمدن والمجتمعات المستدامة			
أ- مبادرة مهمة الابتكار	ب- إنشاء السدود	ج- مشروع (نيوم)	د- كود البناء السعودية
٢- أي مما يلي يعتبر من أهمية الاستدامة البيئية			
أ- زيادة التلوث	ب- حماية الأرض	ج- التصحر	د- انقراض الحيوانات
٣- مدينة صفرية الانبعاث الكربوني وهي إحدى مدن (نيوم) التي ستشكل نموذجا مثاليا تجتمع فيه المعيشة والأعمال والتقنيات جنبا إلى جنب			
أ- أوكساجون	ب- الجبيل الصناعية	ج- الرياض	د- ينبع الصناعية

ب- أعطي مثال واحد لكل مما يلي ضمن مبادرات المملكة العربية السعودية في المجالات التالية

١	مبادرات المملكة العربية السعودية لإنتاج مياه نقية وصحية وتحقيق النظافة العامة
٢	مبادرات المملكة العربية السعودية بشأن الطاقة النظيفة والرخيصة
٢	مبادرات المملكة العربية السعودية للمدن والمجتمعات المستدامة
٣	مبادرات المملكة العربية السعودية للإنتاج والاستهلاك المسؤول
٤	مبادرات المملكة العربية السعودية للمحافظة على الحياة البحرية
٥	مبادرات المملكة العربية السعودية لأجل المحافظة على الحياة البرية

ج- عدد ٢ من أهمية الاستدامة البيئية

١-

٢-

الفصل الحادي عشر	الموضوع	مادة التنمية المستدامة ورقة عمل (١٩)
	11-1 السياحة البيئية المملكة العربية السعودية	

أ- عرف كل مما يلي

السياحة البيئية	السياحة

ب- عدد ٣ من كل مما يلي

- خصائص السياحة البيئية

- ١-
- ٢-
- ٣-

- خصائص السائح البيئي

- ١-
- ٢-
- ٣-

- أنماط السياحة البيئية

- ١-
- ٢-
- ٣-

الفصل الحادي عشر	الموضوع	مادة التنمية المستدامة ورقة عمل (٢٠)
	11-2 مقومات السياحة البيئية المملكة العربية السعودية	

أ- مقومات السياحة البيئية

.....

.....

ب- تقرر أهمية هذه المقومات البيئية بجملة من العناصر عند المفاضلة بين الوجهات السياحية أهمها عدد ٤ فقط

١-	
٢-	
٣-	
٤-	

ج- أهم المناطق الطبيعية المناسبة للسياحة في المملكة العربية السعودية عدد مثال واحد فقط لكل مما يلي

١	المحميات الطبيعية
٢	المناطق الطبيعية
٣	قرى سياحية
٤	مواقع التراث العالمي
٥	الغابات والروضات

الفصل الحادي عشر	الموضوع	مادة التنمية المستدامة ورقة عمل (٢١)
	11-3 اقتصاديات السياحة البيئية المستدامة	

أ- أكتب المصطلح العلمي المناسب لكل مما يلي

١	العلم الذي يهدف لتحقيق أقصى إشباع ممكن من الحاجات السياحية البيئية عن طريق الاستغلال الأمثل للموارد السياحية البيئية المتاحة بتطبيق القواعد والنظريات الاقتصادية المناسبة لذلك
٢	تنظيم وتطبيق البرامج والإستراتيجيات الخاصة بخط سير رحلة السفر المحددة وذلك بهدف إرشاد المسافرين أثناء الرحلة أو الجولة السياحية
٣	هو الشخص المسؤول عن استقبال ومرافقة السياح، وتزويدهم بالأدلة الإرشادية، وتعريفهم بالمواقع السياحية والمتاحف، وتطوير البرامج السياحية، وإعداد الوثائق والتقارير المتخصصة والمتعلقة في مجال الإرشاد السياحي

ب- ضع علامة (✓) أمام العبارة الصحيحة وعلامة (x) أمام العبارة الخاطئة

١	من المهارات التي يجب أن يتمتع بها المرشد السياحي هي مهارات الاتصال والقدرة على الارتجال والالتزام بالمواعيد
٢	الدليل الثقافي هو الذي يوفر سياحة الأعمال
٣	تساهم السياحة في توليد وظائف محلية بشكل مباشر في قطاع السياحة وبشكل غير مباشر في عدد من القطاعات الداعمة لكل أفراد المجتمع المحلي باختلاف شرائحه

ج- اختر الإجابة الصحيحة لكل مما يلي

١- أي مما يلي يعتبر من مهام المرشد السياحي			
أ- تقديم الخدمات الطبية	ب- دراسة البرامج السياحية الحالية	ج- تقديم الدعم الفني	د- تقديم الخدمات المالية
٢- الدليل يتوفر في رحلات السفاري، بالدول التي تتيح الصيد			
أ- دليل الأعمال	ب- دليل الطبيعة	ج- دليل المغامرات	د- دليل رحلات الصيد
٣- أولئك الذين يقومون بتقديم معلومات عن الأحداث التاريخية والحصون والقلاع والقطع الأثرية التي تعود إلى آلاف السنين			
أ- دليل التراث	ب- دليل الطبيعة	ج- الدليل الثقافي	د- دليل رحلات الصيد



أوراق عمل

التنمية المستدامة

الصف الثالث الثانوي

الفصل الدراسي الثاني

المشرف/ة التربوي/ة	مديرة/ة المدرسة	معلم/ة المادة
.....		

(نموذج الحل)

الفصل السادس	الموضوع	مادة التنمية المستدامة
	6-1 الإنتاج والاستهلاك المستدام	ورقة عمل (1)

أ- أكتب المصطلح العلمي المناسب لكل مما يلي

التوزيع	تعرف بأنها حلقة الوصل بين المنتج والمستهلك	١
الاستهلاك	الإنفاق على السلع والمنتجات المختلفة التي تغطي حاجات الإنسان خلال فترة زمنية معينة	٢
الإنتاج	مجموعة من العمليات والنشاطات المختلفة التي يستخدم فيها الإنسان عناصر الإنتاج الأربعة بهدف تحقيق الربح	٣

ب- أكمل النموذج التالي (نموذج إيصال السلعة للمستهلك)



ج- ماذا يقصد بالاستهلاك الرشيد

هو التوسط في الاستهلاك الذي يضمن الوصول للحاجات دون تجاوز ذلك لمرحلة الإسراف

د- ضع علامة (√) أمام العبارة الصحيحة وعلامة (x) أمام العبارة الخاطئة

√	الماء والكهرباء من أبرز المصادر التي يحتاج مستهلكها إلى رفع مستوى الاستهلاك الرشيد لديه	١
√	إن الإنتاج عملية تلقائية مستجيبة لحاجات المستهلكين من السلع والخدمات	٢
x	عناصر الإنتاج هم الموارد الطبيعية والبشرية فقط	٣

هـ- أعطي مثالين لكل مما يلي

الأجهزة المنزلية	السيارات	سلع معمرة: هي السلع التي لا تنقص بمجرد الاستخدام أو الاستهلاك لأول مرة	١
منتجات النظافة	الخبز	سلع غير معمرة: هي السلع التي تنقص بمجرد الاستخدام أو الاستهلاك لأول مرة	٢

الفصل السادس	الموضوع	مادة التنمية المستدامة
	6-2 عناصر الإنتاج	ورقة عمل (٢)

أ- ماذا يقصد بعناصر الإنتاج

هي الموارد التي تستخدم في عملية الإنتاج، وتشمل العمالة ورأس المال والأرض والتنظيم

ب- ما هي عوامل أو عناصر الإنتاج



ج- سعت المملكة العربية السعودية منذ عدة عقود؛ لتحقيق مستوى الاكتفاء الذاتي في بعض المنتجات والتصدير للدول المجاورة لتحقيق الاستدامة التنموية في هذه القطاعات، والتي من أبرزها:



د- بماذا تتميز هذه الدول بوفرة عناصر الإنتاج دون غيرها

١	اليابان	تتميز اليابان بالخبرة الهائلة في التنظيم والتخطيط والإدارة
٢	بنغلادش	تتميز بنجلادش عن غيرها من الدول بوفرة عنصر العمل
٣	السويد	تتميز السويد كغيرها من الدول الاسكندنافية بارتفاع دخل مواطنيها
٤	السودان	تتميز جمهورية السودان بما حباها الله تعالى من موارد طبيعية على أراضٍ شاسعة كخصوبة أراضيها الزراعية ووفرة الثروات الحيوانية

أ- ماذا يقصد بدورة حياة المنتج

عملية تطور منتج أو خدمة منذ فكرتها الأولية حتى تسويقها وبيعها وانتهاء فترة استخدامها

ب- تتألف دورة حياة المنتج من مراحل مختلفة وهي



ج- ضع علامة (√) أمام العبارة الصحيحة وعلامة (x) أمام العبارة الخاطئة

×	أول مرحلة من مراحل دورة حياة المنتج هي النضج	١
√	يصنف العمر الافتراضي للمنتجات حسب معيار قدرة التحمل، وعدد مرات الاستعمال (الاستخدام)	٢
√	بعد وصول المنتج إلى مرحلة التشبع ومع زيادة المنافسة، يبدأ الإقبال على الشراء يقل وتنخفض المبيعات تدريجياً حتى مرحلة الاضمحلال	٣

الفصل السادس	الموضوع	مادة التنمية المستدامة
	6-4 البحث والابتكار	ورقة عمل (٤)

أ- الجهات التي تدعم البحث والابتكار في المملكة العربية السعودية



ب- علل يعد البحث والتطوير (R&D) من الصفات الأساسية لاقتصاديات الدول المتقدمة

نظرا لأهميته في دعم التنمية الاقتصادية المستدامة

ج- الفكرة الابتكارية تعني

أن يكون المقترح الإنتاجي ذكياً وغير مسبق، ويتضمن حلاً وأفكاراً إبداعية قائمة على منهج علمي دقيق

د- ضع علامة (√) أمام العبارة الصحيحة وعلامة (x) أمام العبارة الخاطئة

√	البحث والابتكار مفهومان أساسيان يشكلان قاعدة التقدم العلمي والتكنولوجي في العالم	١
√	قد تستخدم إستراتيجية العصف الذهني لمناقشة البدائل التطويرية اللازمة حينما يكون المنتج أو المشروع الإنتاجي قائماً	٢
x	تمر عملية تحويل الفكرة البحثية إلى منتج بخطوة واحدة فقط	٣

الفصل السادس	الموضوع	مادة التنمية المستدامة
	6-5 الاقتصاد المعرفي	ورقة عمل (٥)

أ- الاقتصاد المعرفي هو

الاقتصاد المعرفي هو فرع من فروع الاقتصاد، يهتم بدراسة الدور الذي تلعبه المعرفة والابتكار في تحقيق التنمية الاقتصادية والاجتماعية

ب- قارن بين اقتصاد رأس المال باقتصاد المعرفة على النحو الآتي

اقتصاد رأس المال	اقتصاد المعرفة
هو الاقتصاد القائم على تنمية وتطوير واستثمار رأس المال المادي المحسوس الذي يعتمد على عناصر الإنتاج التقليدية الأربعة: (رأس المال - الأرض - العمل - التنظيم).	هو الاقتصاد القائم على الاستثمار في المعرفة والمعلومة كما ونوعا ويعتمد على رأس المال الفكري والأنشطة المعرفية في الإنتاج والاستهلاك

ج- اختر الإجابة الصحيحة لكل مما يلي

١- نمط اقتصادي يركز على إنشاء واستخدام المعرفة والمعلومات			
أ- اقتصاد رأس المال	ب- اقتصاد المعرفة	ج- اقتصاد الزراعة	د- اقتصاد السياحة
٢- أي مرحلة من مراحل التحول إلى اقتصاد المعرفة يتم تحول الاهتمام إلى تحسين عمليات الإدارة والتحكم في التكاليف			
أ- مرحلة الخدمات	ب- مرحلة الإدارة	ج- مرحلة المعرفة	د- مرحلة الابتكار
٣- أي مرحلة من مراحل التحول إلى اقتصاد المعرفة التي تركز على تطوير المنتجات الجديدة بشكل مستمر			
أ- مرحلة التصنيع	ب- مرحلة الإدارة	ج- مرحلة المعرفة	د- مرحلة الابتكار

د- ضع علامة (√) أمام العبارة الصحيحة وعلامة (x) أمام العبارة الخاطئة

١	لا تعتمد البلدان المتقدمة على اقتصاد المعرفة كأحد الركائز الأساسية لازدهارها	x
٢	من الآثار الإيجابية للاقتصاد المعرفي تحسين نوعية الحياة، والحد من الفقر، والتطور الاجتماعي والاقتصادي	√
٣	اقتصاد المعرفة يعتمد بشكل كبير على التعليم الإبداعي للمساعدة في الحصول على المعرفة اللازمة لتطوير الأنشطة التجارية والاقتصادية	√

الفصل السابع	الموضوع	مادة التنمية المستدامة
	7-1 المدارس البيئية	ورقة عمل (٦)

أ- ماذا يقصد بالمدارس البيئية:

تلك المدارس التي تطبق برامج تعليمية بيئية بهدف تحقيق الاستدامة، ورفع مستوى وعي الطلبة بقضايا التنمية المستدامة؛ بما يسهم في حماية البيئة والحفاظ على مقوماتها

ب- للمدارس البيئية مسميات متنوعة مثل

- ١- المدارس الخضراء ٢- المدارس المستدامة ٣- مدارس الموارد الذكية

ج- تحدث بشكل مفصل عن (مدارس كاوست)

أطلقت جامعة الملك عبدالله للعلوم والتقنية (مدارس كاوست)، أول برنامج للتثقيف الغذائي في المملكة العربية السعودية في بلدة (ثول)، حيث يهدف لتعزيز مفهوم الزراعة المستدامة وتبني نمط حياة صحي للأجيال القادمة

د- أذكر ٣ نماذج عربية وعالمية حول المدارس البيئية

م	الاسم	التميز
١	المدرسة الخضراء - بالي - اندونيسيا	في عام ٢٠١٢م حصلت المدرسة الخضراء في بالي على جائزة المدرسة الأكثر اخضراراً في العالم
٢	المدرسة الخضراء - تنزانيا	فازت بـ "جائزة زايد لطاقة المستقبل" عام ٢٠١٣م عن فئة الجائزة العالمية للمدارس الثانوية في أفريقيا
٣	المدرسة الخضراء- إيرلندا	نجحت المدرسة بتطوير مشروع مختبر تجريبي على مدى ١٨ شهراً، بهدف إنتاج الغذاء في المناطق الحضرية

هـ- ما هي معايير تقييم مستوى الاستدامة في المدرسة

- ١- كفاءة الطاقة ٢- المساحات الخضراء ٣- النفايات
٤- التعليم المستدام والابتكار ٥- الصحة والسلامة العامة ٦- كفاءة الماء

الفصل السابع	الموضوع	مادة التنمية المستدامة
	7-2 الإدارة البيئية للنفايات	ورقة عمل (٧)

أ- أكتب المصطلح العلمي المناسب لكل مما يلي

النفايات	١	مجمل مخلفات الأنشطة الإنسانية المنزلية والزراعية والصناعية والإنتاجية
إعادة التدوير	٢	تجميع مخلفات المواد وإعادة تصنيعها (بيولوجيا، أو ميكانيكا، أو حراريا، أو كيمياويا) إلى منتجات جديدة وتسويق هذه المنتجات
الاقتصاد الدائري	٣	عبارة عن نموذج اقتصادي قائم في أساسه على عمليات التدوير بهدف تقليل هدر المواد بثتى أشكالها

ب- تنتج عن النفايات صور مختلفة من التلوث أهما



ج- اختر الإجابة الصحيحة لكل مما يلي

١- من الآثار السلبية الناتجة عن تلوث الهواء هي	أ- تهديد الغطاء النباتي	ب- تلوث المياه الجوفية	ج- الأمطار الحمضية	د- التصحر والانجراف
٢- أي مما يلي يعتبر من النفايات المُعدية	أ- المبيدات الحشرية	ب- الضمادات المستخدمة	ج- مخلفات النفط	د- المذيبات العضوية
٣- أي مما يلي قابل لإعادة التدوير	أ- الألمنيوم	ب- الفولاذ	ج- المواد النسيجية	د- جميع ما سبق

د- أذكر مراحل إعادة تدوير النفايات

الجمع والمعالجة	١
إعادة التصنيع	٢
شراء المنتجات المعاد تدويرها	٣

الفصل السابع	الموضوع	مادة التنمية المستدامة
	7-3 الطاقة المستدامة	ورقة عمل (٨)

أ- عرف كل مما يلي

الطاقة المتجددة	الطاقة المستدامة
هي طاقة ناتجة عن مصادر طبيعية تتجدد بمعدل يفوق ما يجري استهلاكه	هي استخدام الطاقة بطريقة تلبى احتياجات الجيل الحاضر، دون المساس بحق وقدرة الأجيال القادمة على تلبية احتياجاتهم

ب- صنف كل مما يلي إلى مصادر طاقة متجددة أو غير متجددة من خلال وضع علامة (√) في المكان المناسب

م	الطاقة	متجددة	غير متجددة
١	الكهرومائية	√	
٢	الغاز الطبيعي		√
٣	الزيت الخام		√
٤	طاقة الرياح	√	
٥	الخبث		√
٦	الطاقة الشمسية	√	

ج- اختر الإجابة الصحيحة لكل مما يلي

١- الطاقة التي تنتج بكميات كبيرة من خلال العمليات التي تؤثر في نواة الذرة أو نوى الذرات الكثيفة	أ- الطاقة الذرية	ب- طاقة الرياح	ج- الطاقة الشمسية	د- طاقة المد والجزر
٢- هي توظيف جريان الهواء من خلال توربينات الرياح لتشغيل المولدات ميكانيكية كي تولد الكهرباء	أ- الطاقة الذرية	ب- طاقة الرياح	ج- الطاقة الشمسية	د- طاقة المد والجزر
٣- مواد نباتية متحللة تراكتت على مدى فترات طويلة في أماكن رطبة	أ- اليورانيوم	ب- الخبث	ج- البلوتونيوم	د- الراديوم

د- ضع علامة (√) أمام العبارة الصحيحة وعلامة (x) أمام العبارة الخاطئة

١	المملكة العربية السعودية لا تعتمد على النفط في الحصول على الطاقة	x
٢	الطاقة الحرارية الأرضية تعتبر من مصادر الطاقة المتجددة	√
٣	تعد المملكة العربية السعودية من الدول التي تملك أكبر احتياطي للنفط في العالم	√

الفصل الثامن	الموضوع	مادة التنمية المستدامة
	8-1 الماء ثروة وطنية	ورقة عمل (٩)

أ- ماذا يقصد بكل مما يلي

١- الأمن المائي

يقصد به كمية المياه الجيدة والصالحة للاستخدام البشري، المتوفرة بشكل يُلبى الاحتياجات المختلفة كمًّا ونوعًا، مع ضمان استمرار هذه الكفاية

٢- الموارد المائية

أي مصدر للمياه الطبيعية الموجودة على سطح الأرض بغض النظر عن حالته الفيزيائية التي يوجد بها

ب- ما هي أهم الموارد المائية في المملكة العربية السعودية

المياه الجوفية	٢	المياه السطحية	١
----------------	---	----------------	---

ج- عدد ٣ من طرق الزراعة الحديثة

١- الزراعة المائية

٢- الزراعة الصحراوية

٣- الزراعة المعدلة وراثيا

د- الطرق الحديثة في الزراعة الموفرة للماء يمكن استخدام أنظمة الري الحديثة لتوفير الماء مثل

١- الري بالتنقيط ٢- الري بالرش ٣- الري بالفقاعات

هـ- عدد ٤ طرق ووسائل تقليل الهدر المائي

١- استخدام المياه عند الحاجة إليها
٢- تركيب أدوات وقطع ترشيد المياه في المنزل والمدارس
٣- عدم ترك صنابير المياه مفتوحًا بعد الانتهاء من استخدامه
٤- اتباع طريقة ري النباتات بالتنقيط بدلا من استخدام خرطوم الماء

الفصل الثامن	الموضوع	مادة التنمية المستدامة
	8-2 حماية النظم البحرية والساحلية	ورقة عمل (١٠)

أ- ما هي النظم البحرية المائية

النظم البيئية البحرية هي أنظمة يوجد بها قدر كبير من الحياة ومصدر متنوع وهائل للتنوع الحيوي للنباتات والحيوانات والكائنات الحية الدقيقة والعوالق التي تشكل قاعدة الشبكة الغذائية البحرية

ب- تقسم النظم البيئية البحرية إلى عدة مناطق يمكن جمعها في منطقتين رئيسيتين هما

هي منطقة التقاء اليابسة مع الماء وتعرف أيضا بمنطقة المد والجزر	المنطقة الساحلية	١
تمتد فيما وراء الرصيف القاري وتحتل نحو ٩٠% من المساحة الكلية للبحار والمحيطات	البيئة المحيطية	٢

ج- يمكن تقسيم البيئة المحيطية إلى ثلاث طبقات

١- المنطقة المضئية ٢- المنطقة المظلمة ٣- المنطقة السحيقة

د- أذكر ٣ من أهمية النظم البحرية والساحلية

- ١- تنظيم الطقس
- ٢- منع التآكل
- ٣- الحفاظ على التوازن الحيوي

هـ- عدد ٣ من أسباب تدهور النظم البحرية والساحلية

- ١- الملوثات
- ٢- الصيد الجائر
- ٣- التغير المناخي

الفصل التاسع	الموضوع	مادة التنمية المستدامة
	9-1 التكيف المناخي	ورقة عمل (١١)

أ- أكتب المصطلح العلمي المناسب لكل مما يلي

- ١- ارتفاع درجة الحرارة تدريجياً في الطبقة السفلى القريبة من سطح الأرض والقريبة من الغلاف الجوي المحيط بالأرض (الاحتباس الحراري)
- ٢- هو تعديل في النظم الطبيعية أو البشرية استجابة للمثيرات المناخية الفعلية أو المتوقعة أو تأثيراتها (التكيف المناخي)
- ٣- تحولات طويلة الأجل في درجات الحرارة وأنماط الطقس، حيث تدوم عقوداً أو فترات أطول من ذلك (التغير المناخي)

ب- أكمل العبارة التالية: تحدث ظاهرة الاحتباس الحراري بسبب زيادة كمية عدد من الغازات، أبرزها بخار الماء (H2O) وثنائي أكسيد الكربون (CO2) والميثان (CH4) وأكسيد النيتروز (N2O)

ج- عدد ٤ من مصادر غازات الاحتباس الحراري

02 تصنيع البضائع

1 توليد الطاقة

04 إنتاج الغذاء

03 قطع الغابات

د- ضع علامة (✓) أمام العبارة الصحيحة وعلامة (x) أمام العبارة الخاطئة

✓	أنظمة الإنذار المبكر هي عبارة عن تقنيات يمكن من خلالها التنبؤ بوقوع العواصف وموجات الحر وغيرها من الظواهر الجوية المتطرفة	١
✓	من المبادرات التي أطلقت ضمن رؤية ٢٠٣٠ للمحافظة على البيئة، والحد من التغير المناخي هي مبادرة الشرق الأوسط الأخضر	٢
✓	من آثار ظاهرة الاحتباس الحراري زيادة حرائق الغابات	٣

الفصل التاسع	الموضوع	مادة التنمية المستدامة
	9-2 البصمة الكربونية	ورقة عمل (١٢)

أ- مصطلح البصمة الكربونية

يعني مقدار ثاني أكسيد الكربون المنبعث في الغلاف الجوي الناتج عن أنشطة الأفراد أو المنظمات أو الدول بشكل مباشر أو غير مباشر

ب- تتكون البصمة الكربونية من مكونين أساسيين هما

البصمة الكربونية الثانوية (غير المباشرة)

البصمة الكربونية الرئيسية (المباشرة)

وهي المؤشر الذي يعنى بتحديد الانبعاثات غير المباشرة لغاز ثاني أكسيد الكربون الناتجة عن دورة حياة المنتجات التي نستخدمها

وهي المؤشر الذي يعنى بتحديد كمية غاز ثاني أكسيد الكربون الناتجة عن حرق الوقود الأحفوري

ج- لماذا يجب أن نهتم بالبصمة الكربونية

للد من تأثيرنا على كوكب الأرض حيث يتطلب التعامل مع تغير المناخ إجراءات عالمية

د- ضع علامة (√) أمام العبارة الصحيحة وعلامة (x) أمام العبارة الخاطئة

√	إن المشي على القدمين أو ركوب الدراجات بدلا من ركوب المركبات سيققل من انبعاثات غازات الاحتباس الحراري	١
x	ترشيد استهلاك الكهرباء والماء يؤدي إلى زيادة البصمة الكربونية	٢
√	وكالة Network Climate Cool تعد من أكثر حاسبات الكربون التي بها مرونة، وتطرح أسئلة عن عادات السفر والسكن والطعام والتسوق	٣

الفصل التاسع	الموضوع	مادة التنمية المستدامة
	9-3 المدن والمجتمعات المستدامة	ورقة عمل (١٣)

أ- يمكن تعريف المدينة المستدامة بأنها

المدينة التي صممت مع مراعاة الأثر البيئي من أجل تقليل استخدام الطاقة والمياه والمواد وتقليل النفايات وتلوث الماء والهواء

ب- ما هي خصائص المدن المستدامة



ج- عدد مبادئ المدن المستدامة

- ١- تعتمد على الطاقة المتجددة
- ٢- نسبة إعادة تدوير النفايات تصل إلى ٨٠%
- ٣- تستخدم المياه بكفاءة عالية
- ٤- يوجد بها مناطق مفتوحة ومساحات خضراء
- ٥- تستخدم فيها وسائل نقل صديقة للبيئة

د- أعطي مثالين على مدن خضراء (مستدامة)

١- مدينة مصدر - الإمارات العربية المتحدة

٢- سامسو - الدنمارك

الفصل التاسع	الموضوع	مادة التنمية المستدامة
	9-4 التسويق البيئي (الأخضر)	ورقة عمل (١٤)

أ- املأ الفراغ في العبارات التالية بالكلمة المناسبة فيما يأتي

١) الاقتصاد الأخضر هو الاقتصاد الذي ينتج عنه تحسن في رفاهية الإنسان والمساواة الاجتماعية، في حين يقلل بصورة ملحوظة من المخاطر البيئية وندرة الموارد البيئية.

٢) يشير مفهوم التسويق الأخضر إلى بعدين أساسيين هما الحفاظ على البيئة والاستخدام الرشيد للموارد

٣) الإعادات الخمس (5Rs) هي إعادة التدوير وإعادة الاستعمال وإعادة التكييف وإعادة التصنيع والتصلح

ب- اختر الإجابة الصحيحة لكل مما يلي

١- أحد العناصر الأساسية في التسويق الأخضر الذي تنقل من خلاله صورة المنظمة واهتماماتها البيئية إلى المستهلكين			
أ- التسعير	ب- التوزيع	ج- المباني الخضراء	د- الترويج
٢- هو ذلك المنتج الذي يستخدم المواد الصديقة للبيئة (والتي يمكن أن تتحلل ذاتياً)			
أ- المنتج الأخضر	ب- منتج لا يتحلل	ج- منتج ملوث للبيئة	د- جميع ما سبق
٣- أي مما يلي يعتبر من أهمية التسويق الأخضر			
أ- زيادة التلوث	ب- ديمومة الأنشطة	ج- تدهور التوازن البيئي	د- التضخم الاقتصادي

ج- ما هي العناصر الأربعة للتسويق الأخضر



الفصل العاشر	الموضوع	مادة التنمية المستدامة ورقة عمل (١٥)
	10-1 البيئة الطبيعية في المملكة العربية السعودية	

أ- ماذا يقصد بالبيئة

مجموعة النظم الطبيعية والاجتماعية التي يعيش فيها الإنسان والمخلوقات الحية الأخرى

ب- أنواع البيئات

٢- البيئة المشيدة
هي كل ما أضافه الإنسان من عناصر ومكونات نتيجة لتفاعله مع بيئته

١- البيئة الطبيعية
هي كل ما يحيط بالمخلوق الحي من عناصر حية وغير حية

ج- ما هي مسببات اختلال التوازن البيئي

- ١- تغير الظروف الطبيعية
- ٢- إدخال كائن حي في بيئة جديدة (الأنواع الغازية)
- ٣- القضاء على بعض المخلوقات الحية
- ٤- تدخل الإنسان المباشر

د- عدد ٣ من أهمية تنوع التضاريس

- ١- تنوع المناخ
- ٢- اختلاف الغطاء النباتي
- ٣- جذب السياحي

هـ- يتميز سطح المملكة العربية السعودية بالتنوع الطبوغرافي عدد ٤ منها

- ١- السهول الساحلية
- ٢- المرتفعات الغربية
- ٣- الهضاب
- ٤- الرمال

الفصل العاشر	الموضوع	مادة التنمية المستدامة ورقة عمل (١٦)
	10-2 التنوع الحيوي في المملكة العربية السعودية	

أ- ماذا يقصد بالتنوع الحيوي

يعرف بأنه التنوع الكبير لأشكال الحياة على سطح الأرض

ب- ما هي أقسام التنوع الحيوي



ج- قياس التنوع الحيوي هناك مقياسان رئيسان يستخدمهما علماء البيئة لوصف مكونات المجتمع وهما

١/ ثراء الأنواع

٢/ تنوع الأنواع

د- ضع علامة (✓) أمام العبارة الصحيحة وعلامة (x) أمام العبارة الخاطئة

✓	يدعم التنوع الحيوي الازدهار الاقتصادي	١
x	التنوع الوراثي يقصد به تعداد المواطن البيئية والمجتمعات الحيوية	٢
x	الرعي الجائر والصيد غير المنظم يسهمان في زيادة التنوع الحيوي	٣
✓	تتميز المملكة العربية السعودية باتساع مساحتها واختلاف نظمها المناخية وتنوع تضاريسها	٤
✓	أدى موقع المملكة العربية السعودية جغرافيا عند ملتقى ثلاث مناطق أحيائية مهمة إلى تفردھا بتنوع أحيائي يجمع بين الأنواع ذات الأصول الأفريقية والآسيوية والأوروبية	٥
✓	تمتلك المملكة العربية السعودية غطاء نباتي منخفض نسبيا	٦

الفصل العاشر	الموضوع	مادة التنمية المستدامة ورقة عمل (١٧)
	10-3 المحميات الطبيعية في المملكة العربية السعودية	

أ- تعرف المناطق المحمية بأنها

عبارة عن مساحة جغرافية محددة يتم تخصيصها وتدار من خلال الوسائل والتدابير القانونية الفعالة من أجل حفظ الطبيعة، والأنظمة البيئية، والقيم الثقافية بها على المدى البعيد.

ب- حدد الاتحاد الدولي لصون الطبيعة (IUCN) ستة أنواع للمحميات الطبيعية أذكر نوعين فقط

١- محمية المعالم الطبيعية

هذه المناطق تهدف إلى حماية معلم أو مشهد طبيعي، قد يكون تشكيلاً أرضياً، أو مدخلاً بحرياً، أو كهفاً بحرياً

٢- المتنزهات الوطنية

هي مناطق طبيعية أو قريبة من الطبيعية، كبيرة المساحة، تهدف إلى توفير الحماية لمدى واسع من العمليات البيئية

ج- عدد ٤ من أهمية إنشاء المحميات الطبيعية

١	تحافظ المحميات على البيئة والتوازن البيئي الطبيعي
٢	تساهم في منع انجراف التربة والتصحر
٣	توفر فرص عمل للعديد من أفراد المجتمع المحلي
٤	تساعد على نشر التوعية البيئية

الفصل العاشر	الموضوع	مادة التنمية المستدامة ورقة عمل (١٨)
	10-4 مبادرات المملكة العربية السعودية البيئية	

أ- اختر الإجابة الصحيحة لكل مما يلي

١- أي مما يلي يعتبر من مبادرات المملكة العربية السعودية للمدن والمجتمعات المستدامة		
أ- مبادرة مهمة الابتكار	ب- إنشاء السدود	ج- مشروع (نيوم)
٢- أي مما يلي يعتبر من أهمية الاستدامة البيئية		
أ- زيادة التلوث	ب- حماية الأرض	ج- التصحر
٣- مدينة صفرية الانبعاث الكربوني وهي إحدى مدن (نيوم) التي ستشكل نموذجا مثاليا تجتمع فيه المعيشة والأعمال والتقنيات جنبا إلى جنب		
أ- أوكساجون	ب- الجبيل الصناعية	ج- الرياض
د- ينبع الصناعية		

ب- أعطي مثال واحد لكل مما يلي ضمن مبادرات المملكة العربية السعودية في المجالات التالية

١	مبادرات المملكة العربية السعودية لإنتاج مياه نقية وصحية وتحقيق النظافة العامة	مبادرة تعزيز مصادر المياه السطحية وذلك بإنشاء ألف سد
٢	مبادرات المملكة العربية السعودية بشأن الطاقة النظيفة والرخيصة	حملة تحدي التبريد المتقدم
٢	مبادرات المملكة العربية السعودية للمدن والمجتمعات المستدامة	تحسين تصنيف مدينة الرياض عالميا؛ لتصبح بين أفضل ١٠٠ مدينة في العالم
٣	مبادرات المملكة العربية السعودية للإنتاج والاستهلاك المسؤول	تأسيس الشركة السعودية لإعادة تدوير الورق والمخلفات
٤	مبادرات المملكة العربية السعودية للمحافظة على الحياة البحرية	تدشين مركز أبحاث الثروة السمكية
٥	مبادرات المملكة العربية السعودية لأجل المحافظة على الحياة البرية	إنشاء المركز الوطني لتنمية الغطاء النباتي ومكافحة التصحر

ج- عدد ٢ من أهمية الاستدامة البيئية

٢- حماية صحة الإنسان

١- معالجة تغير المناخ

الفصل الحادي عشر	الموضوع	مادة التنمية المستدامة ورقة عمل (١٩)
	11-1 السياحة البيئية المملكة العربية السعودية	

أ- عرف كل مما يلي

السياحة البيئية	السياحة
أي شكل من الأنشطة السياحية التي تحافظ على الموارد الطبيعية والثقافية والاجتماعية على المدى الطويل	مجموعة من الأنشطة الحضارية والثقافية والاقتصادية التي يقوم بها الفرد الذي ينتقل من بلد إلى بلد آخر

ب- عدد ٣ من كل مما يلي

- خصائص السياحة البيئية

- ١- للسياحة البيئية أهمية كبيرة في زيادة فرص العمل لسكان المناطق السياحية
- ٢- سياحة خضراء نظيفة تستند إلى البيئة والطبيعة
- ٣- تراعي القدرة الاستيعابية للبيئة ولا تتخطاها

- خصائص السائح البيئي

- ١- لديه قناعة كبيرة بأهمية سلامة وصحة البيئة
- ٢- يعمل من أجل حماية البيئة
- ٣- يتخذ من السياحة وسيلة للتعبير

- أنماط السياحة البيئية

- ١- سياحة المحميات الطبيعية
- ٢- سياحة الصحاري
- ٣- سياحة المنتجعات السياحية والمعسكرات الصيفية والكشفية

الفصل الحادي عشر	الموضوع	مادة التنمية المستدامة ورقة عمل (٢٠)
	11-2 مقومات السياحة البيئية المملكة العربية السعودية	

أ- مقومات السياحة البيئية

يقصد بها كل المكونات الطبيعية التي أوجدها الله (البحار- الأنهار- المحيطات والموقع الجغرافي والمناخ وغيرها ...) التي تساهم في تكوين منتج سياحي جاذب

ب- تقترن أهمية هذه المقومات البيئية بجملة من العناصر عند المفاضلة بين الوجهات السياحية أهمها عدد ٤ فقط

١- الندرة
٢- استحالة التقليد أو على الأقل صعوبته
٣- توفر طرق آمنة تسهل على الزوار التنقل في المنطقة والتعرف عليها
٤- توفر التنوع البيئي في المناطق المخصصة للسياحة البيئية

ج- أهم المناطق الطبيعية المناسبة للسياحة في المملكة العربية السعودية عدد مثال واحد فقط لكل مما يلي

١	المحميات الطبيعية	محمية الملك سلمان بن عبدالعزيز الملكية
٢	المناطق الطبيعية	جبل القارة – الاحساء
٣	قرى سياحية	قرية رجال ألمع – عسير
٤	مواقع التراث العالمي	جدة التاريخية
٥	الغابات والروضات	غابة رعدان

الفصل الحادي عشر	الموضوع	مادة التنمية المستدامة ورقة عمل (٢١)
	11-3 اقتصاديات السياحة البيئية المستدامة	

أ- أكتب المصطلح العلمي المناسب لكل مما يلي

علم اقتصاديات السياحة البيئية	العلم الذي يهدف لتحقيق أقصى إشباع ممكن من الحاجات السياحية البيئية عن طريق الاستغلال الأمثل للموارد السياحية البيئية المتاحة بتطبيق القواعد والنظريات الاقتصادية المناسبة لذلك	١
الإرشاد السياحي	تنظيم وتطبيق البرامج والإستراتيجيات الخاصة بخط سير رحلة السفر المحددة وذلك بهدف إرشاد المسافرين أثناء الرحلة أو الجولة السياحية	٢
المرشد السياحي	هو الشخص المسؤول عن استقبال ومرافقة السياح، وتزويدهم بالأدلة الإرشادية، وتعريفهم بالمواقع السياحية والمتاحف، وتطوير البرامج السياحية، وإعداد الوثائق والتقارير المتخصصة والمتعلقة في مجال الإرشاد السياحي	٣

ب- ضع علامة (✓) أمام العبارة الصحيحة وعلامة (x) أمام العبارة الخاطئة

✓	من المهارات التي يجب أن يتمتع بها المرشد السياحي هي مهارات الاتصال والقدرة على الارتجال والالتزام بالمواعيد	١
x	الدليل الثقافي هو الذي يوفر سياحة الأعمال	٢
✓	تساهم السياحة في توليد وظائف محلية بشكل مباشر في قطاع السياحة وبشكل غير مباشر في عدد من القطاعات الداعمة لكل أفراد المجتمع المحلي باختلاف شرائحه	٣

ج- اختر الإجابة الصحيحة لكل مما يلي

١- أي مما يلي يعتبر من مهام المرشد السياحي			
أ- تقديم الخدمات الطبية	ب- دراسة البرامج السياحية الحالية	ج- تقديم الدعم الفني	د- تقديم الخدمات المالية
٢- الدليل يتوفر في رحلات السفاري، بالدول التي تتيح الصيد			
أ- دليل الأعمال	ب- دليل الطبيعة	ج- دليل المغامرات	د- دليل رحلات الصيد
٣- أولئك الذين يقومون بتقديم معلومات عن الأحداث التاريخية والحصون والقلاع والقطع الأثرية التي تعود إلى آلاف السنين			
أ- دليل التراث	ب- دليل الطبيعة	ج- الدليل الثقافي	د- دليل رحلات الصيد

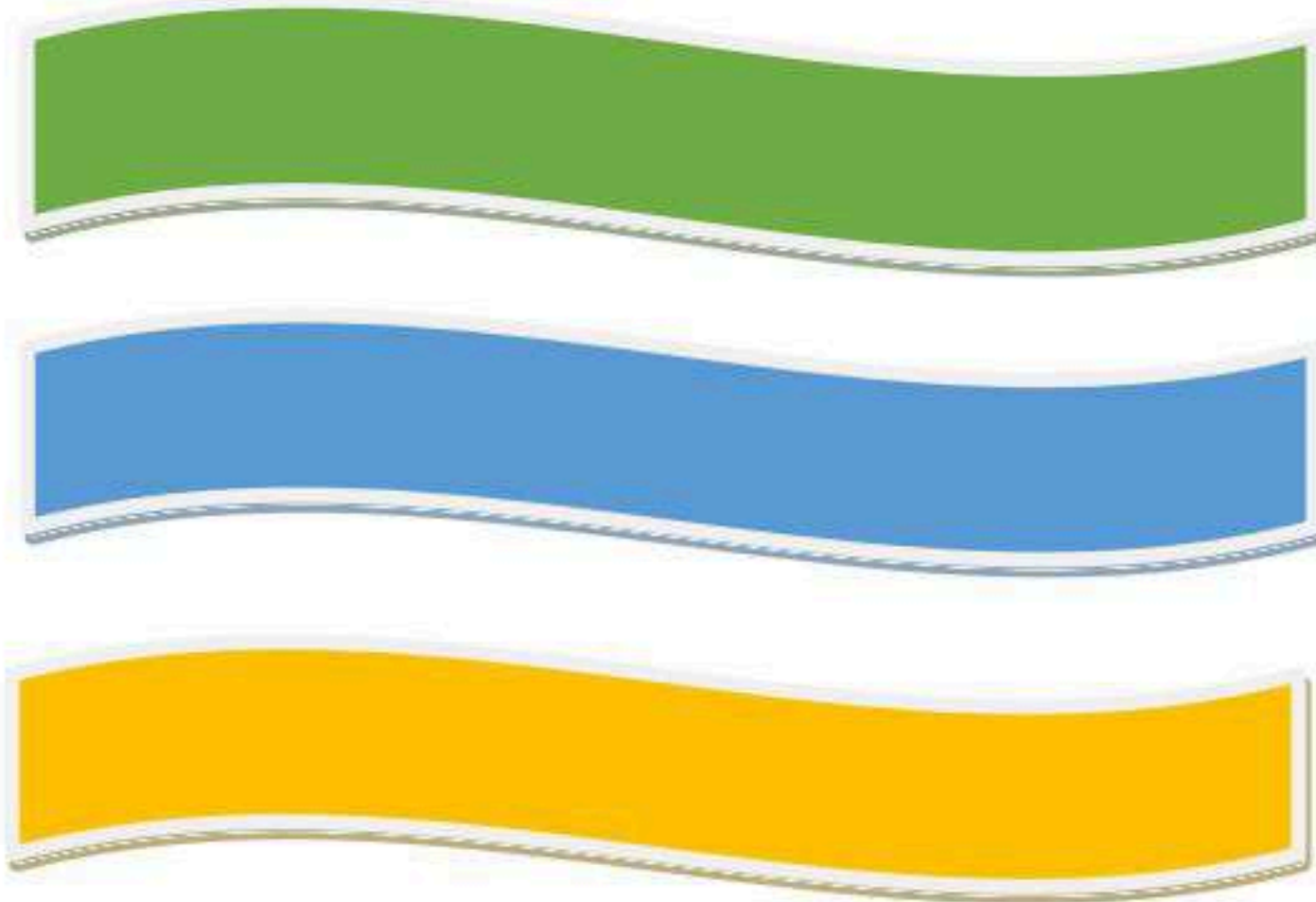
أوراق عمل التنمية المستدامة



اسم الطالب/ة:



*تشتهر المملكة العربية السعودية بانتعاش اقتصادها السلعي والخدمي في كثير من القطاعات، حيث سعت المملكة العربية السعودية منذ عدة عقود؛ لتحقيق مستوى الاكتفاء الذاتي في بعض المنتجات والتصدير للدول المجاورة لتحقيق الاستدامة التنموية في هذه القطاعات، والتي من أبرزها:



* **دورة حياة المنتج هي:** عملية تطور منتج أو خدمة منذ فكرتها الأولية حتى تسويقها وبيعها وانتهاء فترة استخدامها، وتتألف دورة حياة المنتج من مراحل مختلفة، وهي: ،
..... ؛ ؛

***الفكرة الابتكارية تعني:** أن يكون المقترح الإنتاجي، ويتضمن قائمة على منهج علمي دقيق، فليس كل فكرة مقترحة قابلة للتطبيق أو التحول إلى منتج يمكن تسويقه مستقبلاً.

*خطوات تحويل الفكرة البحثية إلى منتج:

تمر عملية تحويل الفكرة البحثية إلى منتج بعدة خطوات مرحلية، حيث تبدأ ب.....، ثم تتم مناقشتها مع، ويمكن عرضها في المنتديات والمؤتمرات، وعند وصولنا إلى قناعة بأن الفكرة قابلة للتنفيذ تبدأ عملية الدراسة التنفيذية والتصميم لمحاكاة المنتج؛ الذي يخضع للاختبار والفحص، وبعد التأكد من نتائج الاختبارات المخبرية يمكن الانتقال إلى مرحلة التصنيع.

***الاقتصاد المعرفي** هو فرع من فروع الاقتصاد، يهتم بدراسة
.....، يركز الاقتصاد المعرفي على
وتحسين الجودة والكفاءة في الإنتاج والخدمات.

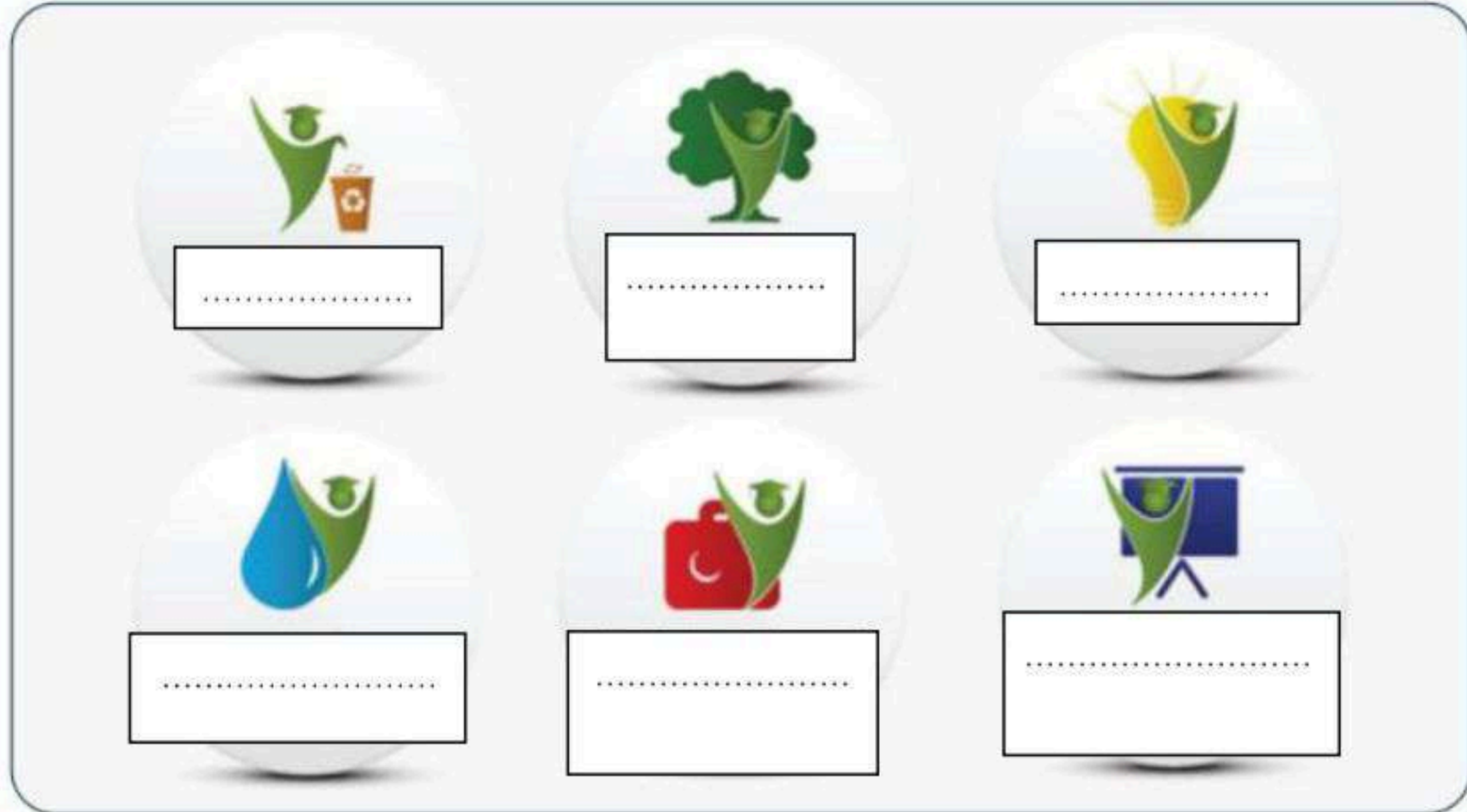
***تعتمد البلدان المتقدمة على اقتصاد المعرفة كأحد الركائز الأساسية لازدهارها، حيث تتميز بتكنولوجيا متطورة، وتركيز كبير على البحوث العلمية والابتكار، ومن الآثار الإيجابية للاقتصاد المعرفي**،،

ضع علامة (✓) أمام العبارة الصحيحة ، وعلامة (✘) أمام العبارة الخاطئة مع تصحيح الخطأ فيما يلي :

1. يعتمد اقتصاد المعرفة على المعرفة الفنية، والإبداع، والذكاء، وتحليل البيانات والمعلومات	
2. اقتصاد رأس المال هو الاقتصاد القائم على الاستثمار في المعرفة والمعلومة كما ونوعاً	

*المدارس البيئية هي: تلك المدارس التي تطبق برامج تعليمية بيئية بهدف تحقيق ورفع مستوى وعي الطلبة بقضايا؛ بما يسهم في حماية والحفاظ على مقوماتها.

*معايير تقييم مستوى الاستدامة في المدرسة:



*ما المقصود بالنفايات؟

.....
.....



*تنتج عن النفايات صور مختلفة من التلوث أهمها:

- 1-
- 2-
- 3-

*تعرف عملية التدوير بأنها:

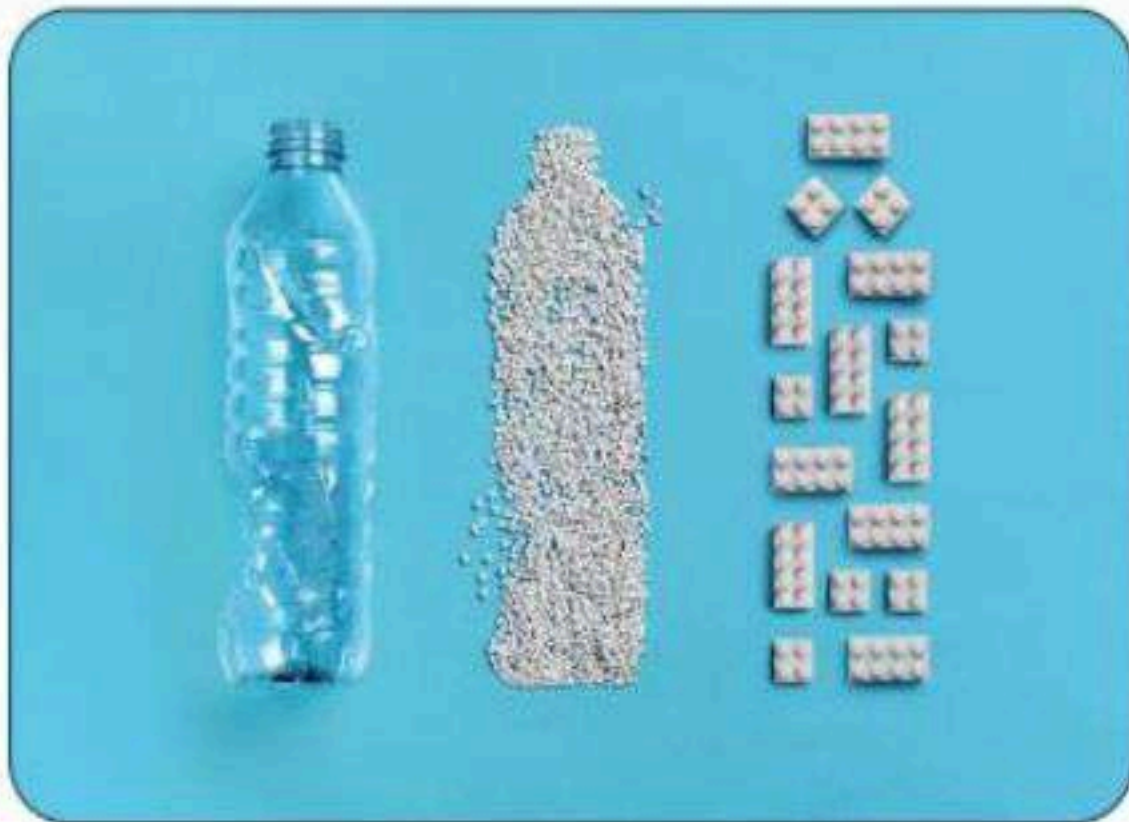
.....

.....



*مراحل تدوير النفايات:

- -1
- -2
- -3



*اذكر بعض الأمثلة على مواد قابلة لإعادة التدوير؟

- -1
- -2
- -3
- -4



*الطاقة المستدامة هي:

.....

*الطاقة المتجددة هي:

.....

*من أهم مصادر الطاقة المتجددة في المملكة العربية السعودية:

1- طاقة الرياح

2-

3-

4-



*كيف تنتج الطاقة الكهربائية من الرياح؟

.....



*الأمّن المائي يقصد به:

.....
.....

*من أهم الموارد المائية في المملكة العربية السعودية: و



*طرق ووسائل تقليل الهدر المائي:

- 1-
- 2-
- 3-

*يعد النظام البيئي البحري من أكبر الأنظمة البيئية في العالم، وهو يغطي من سطح الأرض



*أسباب تدهور النظم البحرية والساحلية:

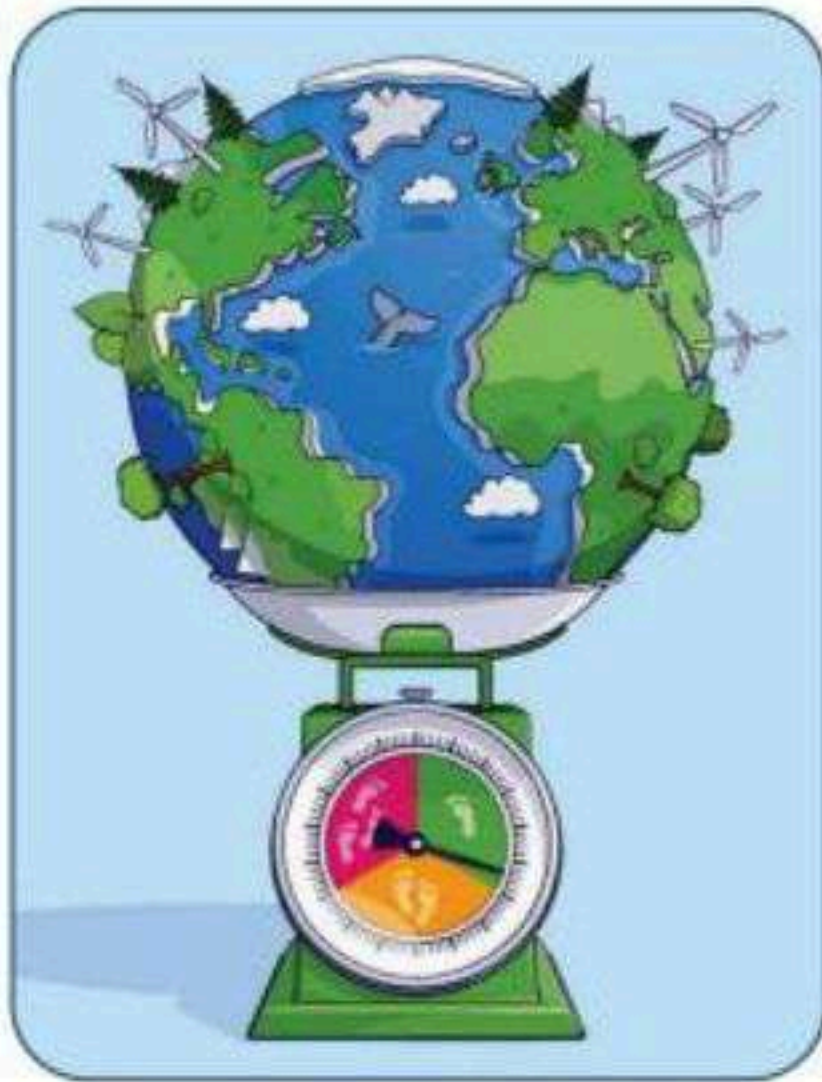
-
-
-

***التكيف المناخي**: هو تعديل في النظم الطبيعية أو البشرية استجابة للمثيرات المناخية الفعلية أو المتوقعة أو تأثيراتها، وهذا التعديل يهدف إلى

***ما السبب الرئيس الذي أدى إلى حدوث تغيرات مناخية على كوكب الأرض؟**

من الناحية العلمية أكبر عامل مؤثر في التغير المناخي وظاهرة ارتفاع درجة الحرارة هو انبعاث غازات وهي: ارتفاع درجة الحرارة تدريجياً في الطبقة السفلى القريبة من سطح الأرض والقريبة من الغلاف الجوي المحيط بالأرض؛ بسبب زيادة كمية عدد من الغازات

***مصطلح "البصمة الكربونية"** يعني مقدار المنبعث في الغلاف الجوي الناتج عن أنشطة الأفراد أو المنظمات أو الدول بشكل مباشر أو غير مباشر.



***كيف يمكنك تقليل بصمتك الكربونية؟**

- ❖
- ❖
- ❖

*خصائص المدن المستدامة:

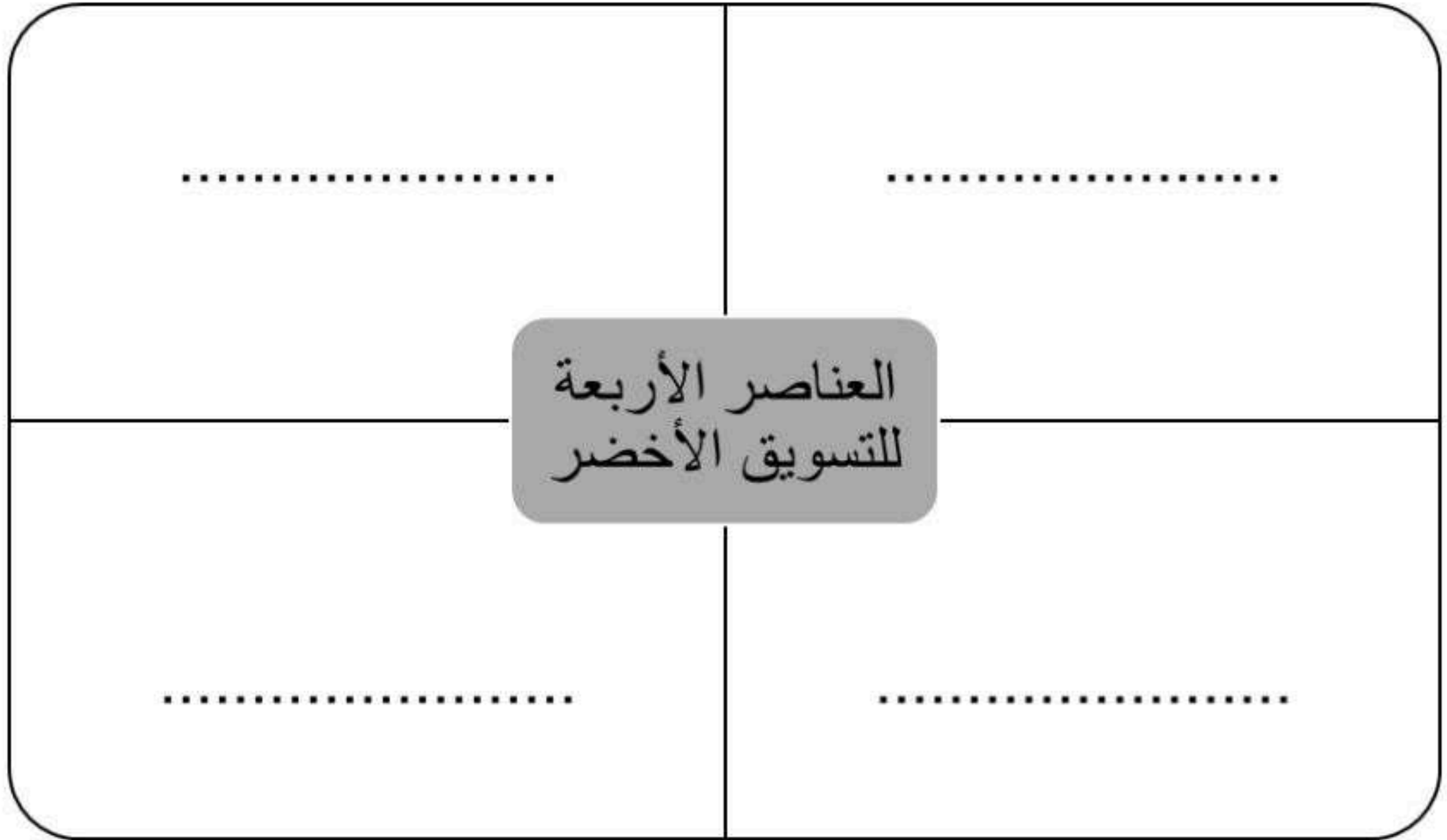
-
-
-

*مبادئ المدن المستدامة:

-
-
-

*يعرف برنامج الأمم المتحدة للبيئة الاقتصاد الأخضر بأنه:
.....، في حين يقلل بصورة ملحوظة من المخاطر البيئية وندرة الموارد البيئية.

*العناصر الأربعة للتسويق الأخضر:



*التوازن البيئي:



.....
.....
.....

*مسببات اختلال التوازن البيئي:

- 1-.....
- 2-.....
- 3-.....

*التنوع الحيوي:

.....
.....

*أهمية التنوع الحيوي:

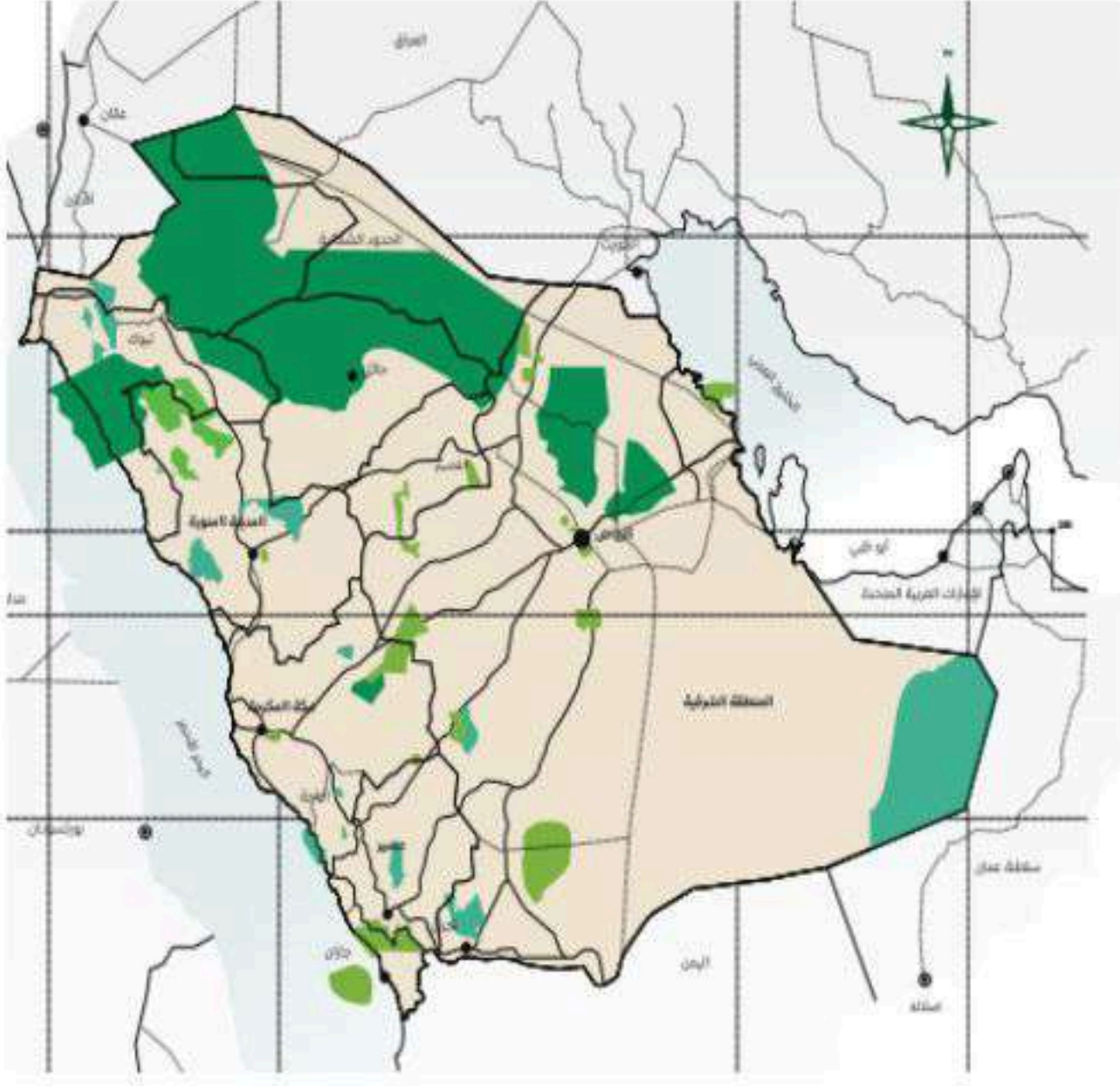
- 1-.....
- 2-.....
- 3-.....

*بعض الكائنات المهددة بالانقراض في السعودية:

..... ، ،

***المحميات الطبيعية :**

عرف الاتحاد العالمي لصون الطبيعة المناطق المحمية بأنها: عبارة عن محددة يتم
تخصيصها وتدار من خلال الوسائل والتدابير القانونية الفعالة من أجل ، والأنظمة البيئية،
والقيم الثقافية بها على المدى البعيد.



***أهمية إنشاء المحميات الطبيعية:**

- 1-
- 2-
- 3-

***تحدث عن رؤية المملكة العربية السعودية في تحقيق الاستدامة البيئية:**

.....

.....

.....

.....

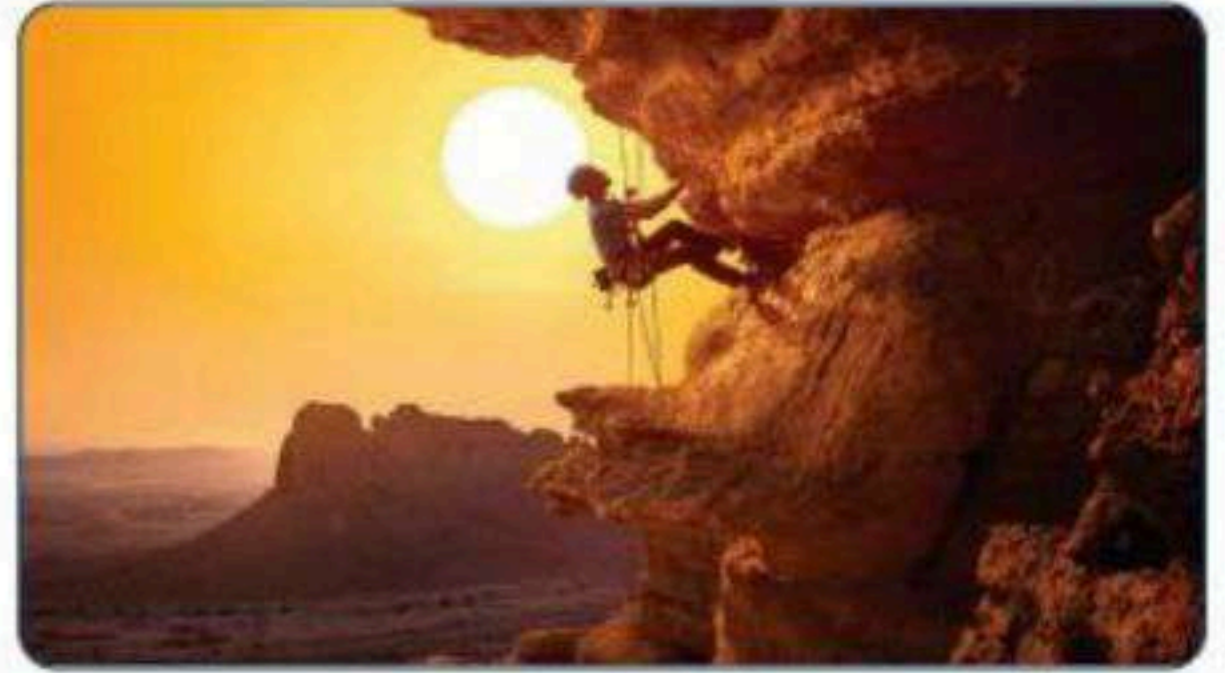
*تُعرف السياحة بشكل عام بأنها:

وتتعدد الأغراض التي سافر من أجلها إلا أنها لا تشمل العمل.

*السياحة البيئية:

تُعرف بأنها أي شكل من الأنشطة السياحية التي تحافظ على الموارد على المدى الطويل.

*بعض أنواع السياحة البيئية في المملكة العربية السعودية:



*مقومات السياحة البيئية: يقصد بها كل المكونات الطبيعية التي أوجدها الله (البحار - الأنهار - المحيطات والموقع الجغرافي والمناخ وغيرها) التي تساهم في تكوين
وتقترن أهمية هذه المقومات البيئية بجملة من العناصر عند المفاضلة بين الوجهات السياحية، أهمها:

1-

2-

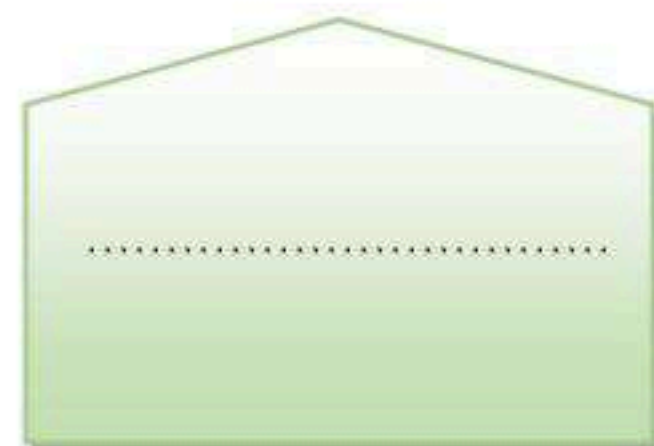
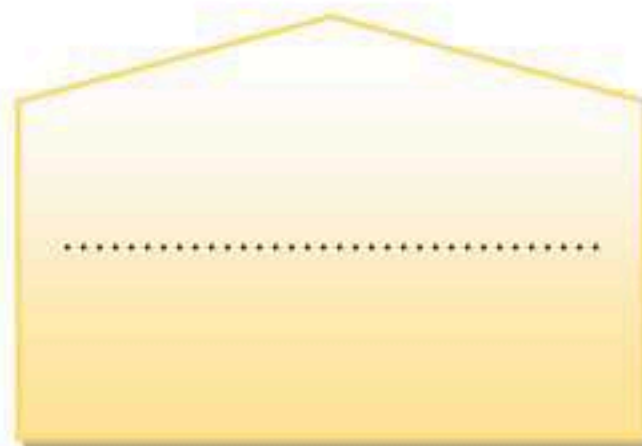
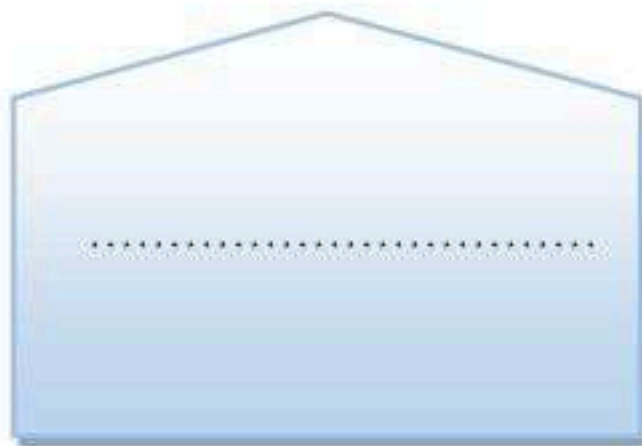
*أما بالنسبة للمملكة العربية السعودية فالسياحة البيئية فيها تتميز بعدد من المقومات، أهمها ما يأتي:

1-

2-

3-

*أهم المناطق الطبيعية المناسبة للسياحة في المملكة العربية السعودية:





*تأثير السياحة المستدامة في الاقتصاد المحلي:

1-.....

2-.....



*المرشد السياحي:

هو الشخص المسؤول عن

.....

*مهارات المرشد السياحي :

يجب أن يتمتع المرشد السياحي بمجموعة من المهارات، تلك المهارات هي التي تؤهله للنجاح في مشوار عمله ومن أهمها:



1-.....



2-.....



3-.....



نهوذج الإجابة

أوراق عمل التنمية المستدامة



اسم الطالب/ة:



موقع منهجي
mnhaji.com

***الإنتاج :**

هو حصة استخدام المدخلات: **الموارد الطبيعية، والبشرية، والتقنية، والمالية** لنتمكن من إنتاج السلع القابلة للاستهلاك .

الإنتاج: هو مجموعة من العمليات والنشاطات المختلفة التي يستخدم فيها الإنسان عناصر الإنتاج الأربعة بهدف تحقيق **الربح**؛ من خلال العوائد المادية التي يحصل عليها الأفراد والمؤسسات؛ نتيجة الاستخدام مدخلات الإنتاج.

***الاستهلاك:**

الإنفاق على السلع والمنتجات المختلفة التي تغطي حاجات الإنسان خلال فترة زمنية معينة كما يرتبط بالعمليات الشرائية التي يقوم بها الفرد لتغطية حاجته من السلع والخدمات، كالملبس والمأكل والأدوات المنزلية وغيرها من السلع والخدمات الضرورية.

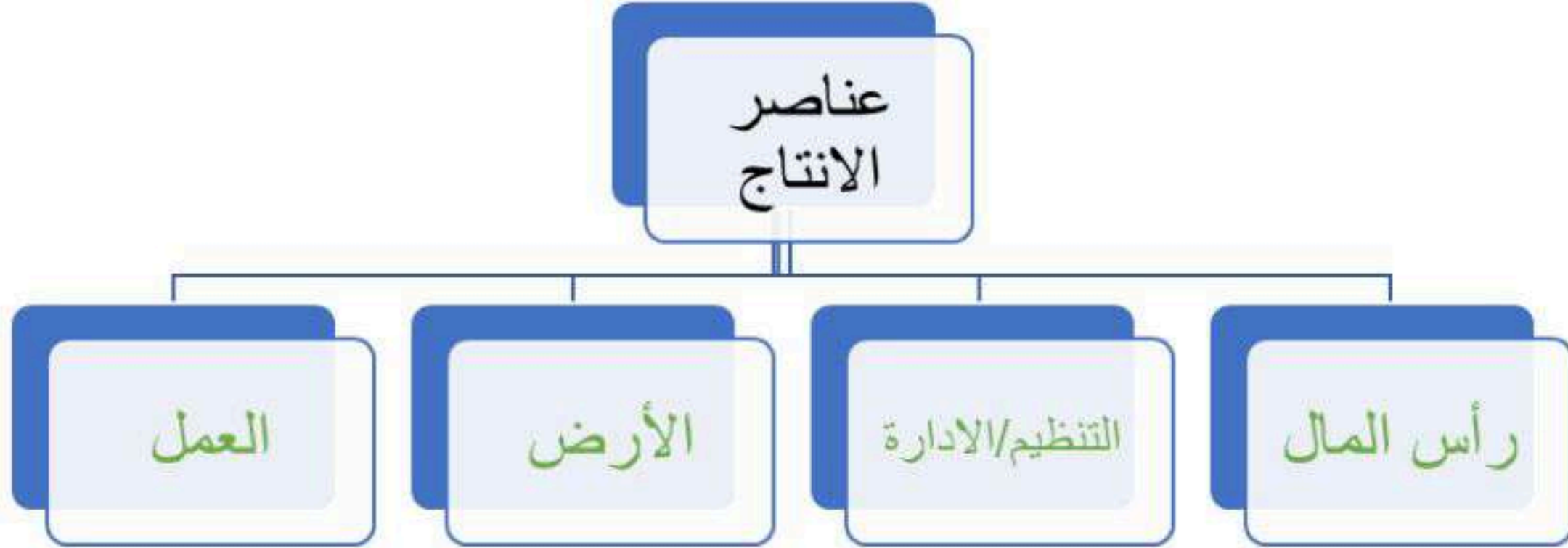
***التوزيع :**

تعرف عملية توزيع ما يجري إنتاجه بأنها حلقة الوصل بين **المنتج والمستهلك** ، فليس بالضرورة أن تصل المنتجات للمستهلك من خلال المنتج مباشرة، حيث يأتي الموزع ليقوم بدوره في إيصال المنتجات للمستهلكين مباشرة.

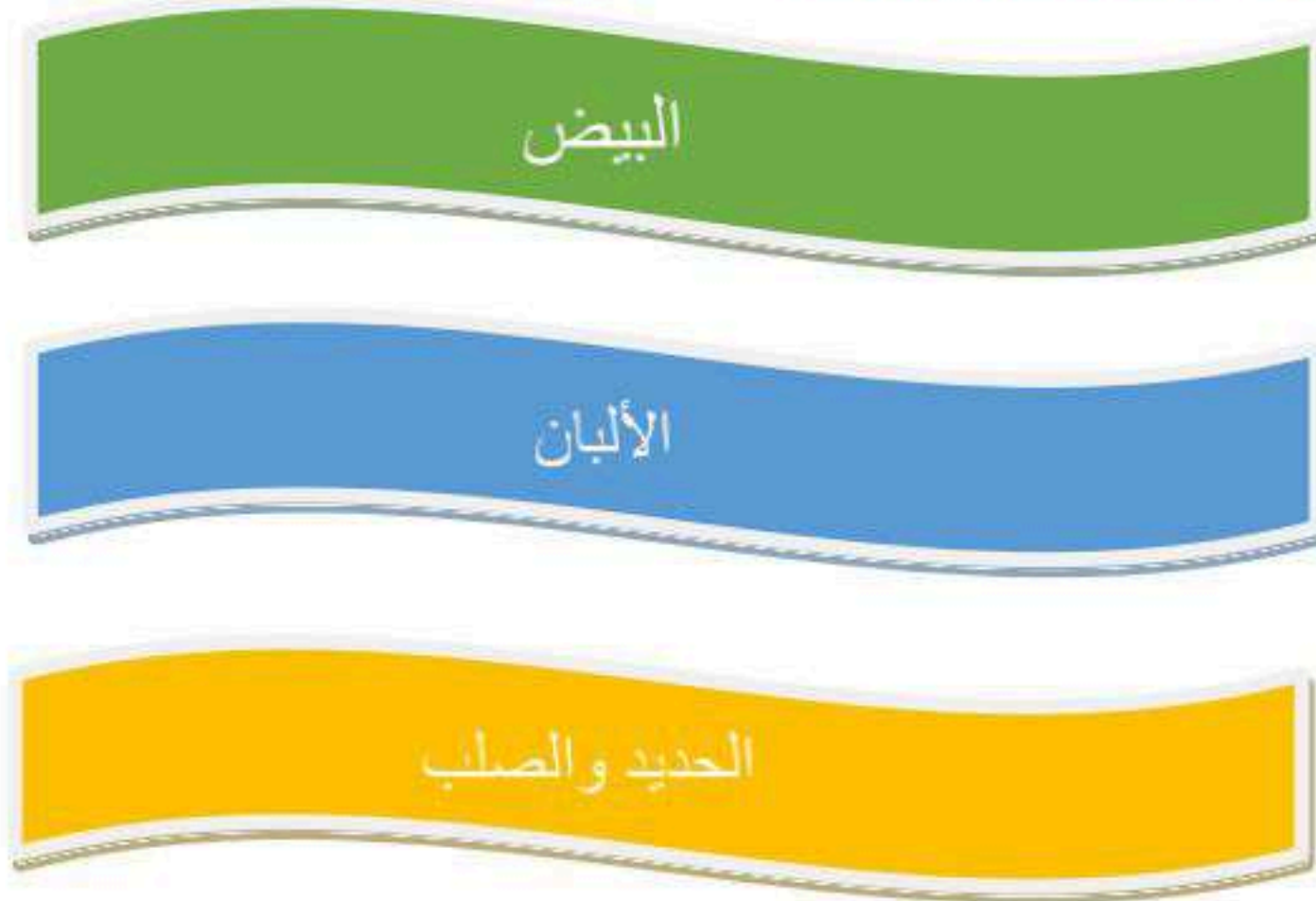
***الاستهلاك الرشيد:**

الماء والكهرباء من أبرز المصادر التي يحتاج مستهلكها إلى رفع مستوى الاستهلاك الرشيد لديه، فلا تعني وفرة هذه الموارد أن يكون استهلاكنا لها مفتوحاً ، كما لا يعني ترشيد استهلاكها أن يمنع استخدامها بشكل مطلق





*تشتهر المملكة العربية السعودية بانتعاش اقتصادها السلعي والخدمي في كثير من القطاعات، حيث سعت المملكة العربية السعودية منذ عدة عقود؛ لتحقيق مستوى الاكتفاء الذاتي في بعض المنتجات والتصدير للدول المجاورة لتحقيق الاستدامة التنموية في هذه القطاعات، والتي من أبرزها:



* **دورة حياة المنتج هي:** عملية تطور منتج أو خدمة منذ فكرتها الأولية حتى تسويقها وبيعها وانتهاء فترة استخدامها، وتتألف دورة حياة المنتج من مراحل مختلفة، وهي: **التقديم و النمو والنضج والتشبع والتدهور.**

***الفكرة الابتكارية تعني:** أن يكون المقترح الإنتاجي ذكياً وغير مسبوق، ويتضمن حلولاً وأفكاراً إبداعية قائمة على منهج علمي دقيق، فليس كل فكرة مقترحة قابلة للتطبيق أو التحول إلى منتج يمكن تسويقه مستقبلاً.

*خطوات تحويل الفكرة البحثية إلى منتج:

تمر عملية تحويل الفكرة البحثية إلى منتج بعدة خطوات مرحلية، حيث تبدأ باقتراح الفكرة البحثية والهدف منها، ثم تتم مناقشتها مع ذوي الخبرة، ويمكن عرضها في المنتديات والمؤتمرات، وعند وصولنا إلى قناعة بأن الفكرة قابلة للتنفيذ تبدأ عملية الدراسة التنفيذية والتصميم لمحاكاة المنتج؛ الذي يخضع للاختبار والفحص، وبعد التأكد من نتائج الاختبارات المخبرية يمكن الانتقال إلى مرحلة التصنيع.

***الاقتصاد المعرفي** هو فرع من فروع الاقتصاد، يهتم بدراسة الدور الذي تلعبه المعرفة والابتكار في تحقيق التنمية الاقتصادية والاجتماعية، يركز الاقتصاد المعرفي على دور المعرفة والابتكار في توليد الثروة وتحسين الجودة والكفاءة في الإنتاج والخدمات.

***تعتمد البلدان المتقدمة على اقتصاد المعرفة كأحد الركائز الأساسية لازدهارها، حيث تتميز بتكنولوجيا متطورة، وتركيز كبير على البحوث العلمية والابتكار، ومن الآثار الإيجابية للاقتصاد المعرفي تحسين نوعية الحياة، والحد من الفقر، والتطور الاجتماعي والاقتصادي.**

ضع علامة (✓) أمام العبارة الصحيحة , وعلامة (✘) أمام العبارة الخاطئة مع تصحيح الخطأ فيما يلي :

صح	1. يعتمد اقتصاد المعرفة على المعرفة الفنية، والإبداع، والذكاء، وتحليل البيانات والمعلومات
خطأ	2. اقتصاد رأس المال هو الاقتصاد القائم على الاستثمار في المعرفة والمعلومة كماً ونوعاً التصحيح: اقتصاد المعرفة وليس رأس المال

***المدارس البيئية هي:** تلك المدارس التي تطبق برامج تعليمية بيئية بهدف تحقيق **الاستدامة** ورفع مستوى وعي الطلبة بقضايا **التنمية المستدامة**؛ بما يسهم في حماية **البيئة** والحفاظ على مقوماتها.

***معايير تقييم مستوى الاستدامة في المدرسة:**



***ما المقصود بالنفايات؟**

مجموع مخلفات الأنشطة الإنسانية المنزلية والزراعية والصناعية والإنتاجية، أي كل المهملات المتروكة في مكان ما



***تنتج عن النفايات صور مختلفة من التلوث أهمها:**

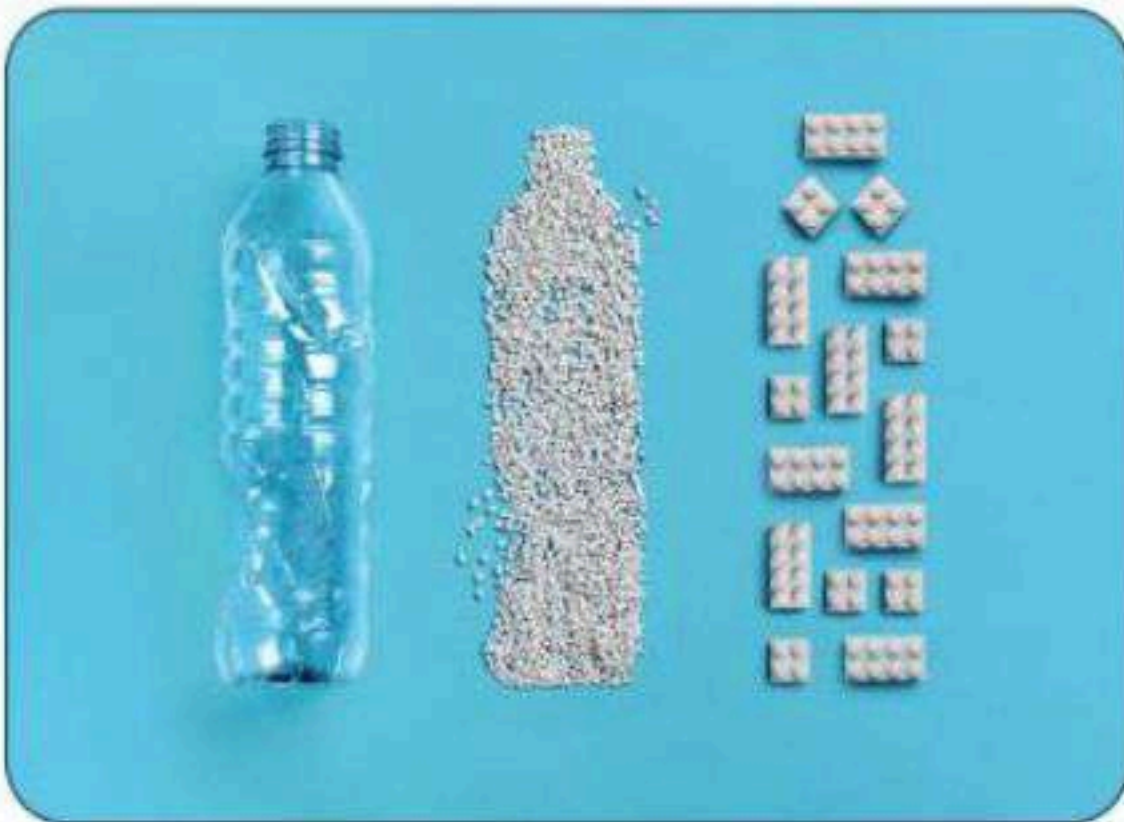
- 1- تلوث الهواء
- 2- تلوث الماء
- 3- تلوث التربة

***تعرف عملية التدوير بأنها:**

تجميع مخلفات المواد وإعادة تصنيعها بيولوجياً أو ميكانيكياً، أو حرارياً، أو كيميائياً إلى منتجات جديدة وتسويق هذه المنتجات.

***مراحل تدوير النفايات:**

- 1- الجمع والمعالجة
- 2- إعادة التصنيع
- 3- شراء المنتجات المعاد تدويرها

***اذكر بعض الأمثلة على مواد قابلة لإعادة التدوير؟**

- 1- إعادة تدوير الورق والكرتون
- 2- إعادة تدوير القوارير الزجاجية والمعدنية
- 3- إعادة تدوير المواد النسيجية والألبسة
- 4- إعادة تدوير مواد الألمنيوم إلى ورق ألمنيوم للتغليف .



***الطاقة المستدامة هي:**
استخدام الطاقة بطريقة تلبي احتياجات الجيل الحاضر،
دون المساس بحق وقدرة الأجيال القادمة على تلبية
احتياجاتهم

***الطاقة المتجددة هي:**
هي طاقة ناتجة عن مصادر طبيعية تتجدد بمعدل يفوق ما يجري استهلاكه.

***من أهم مصادر الطاقة المتجددة في المملكة العربية السعودية:**

- 1- طاقة الرياح
- 2- الطاقة البحرية
- 3- الطاقة الشمسية
- 4- حرارة الأرض



***كيف تنتج الطاقة الكهربائية من الرياح؟**
طاقة الرياح هي توظيف جريان الهواء من خلال
توربينات الرياح لتشغيل المولدات ميكانيكية كي تولد
الكهرباء، وتربط حقول طاقة الرياح عدة توربينات بشبكة
الكهرباء بشكل مباشر لتحل محل محطات توليد الطاقة
التقليدية

***الأمن المائي** يقصد به: كمية المياه الجيدة والصالحة للاستخدام البشري، المتوفرة بشكل يُلبي الاحتياجات المختلفة كما ونوعاً، مع ضمان استمرار هذه الكفاية.

***من أهم الموارد المائية في المملكة العربية السعودية:** المياه السطحية و المياه الجوفية



***طرق ووسائل تقليل الهدر المائي:**

- 1- عدم ترك صنوبر المياه مفتوحاً بعد الانتهاء من استخدامه
- 2- تجنب ملء حوض الاستحمام واستعمال الدش
- 3- استخدام وسائل التكييف الحديثة بدلاً من المكيفات الصحراوية

***يعد النظام البيئي البحري من أكبر الأنظمة البيئية في العالم، وهو يغطي 70% من سطح الأرض**



***أسباب تدهور النظم البحرية والساحلية:**

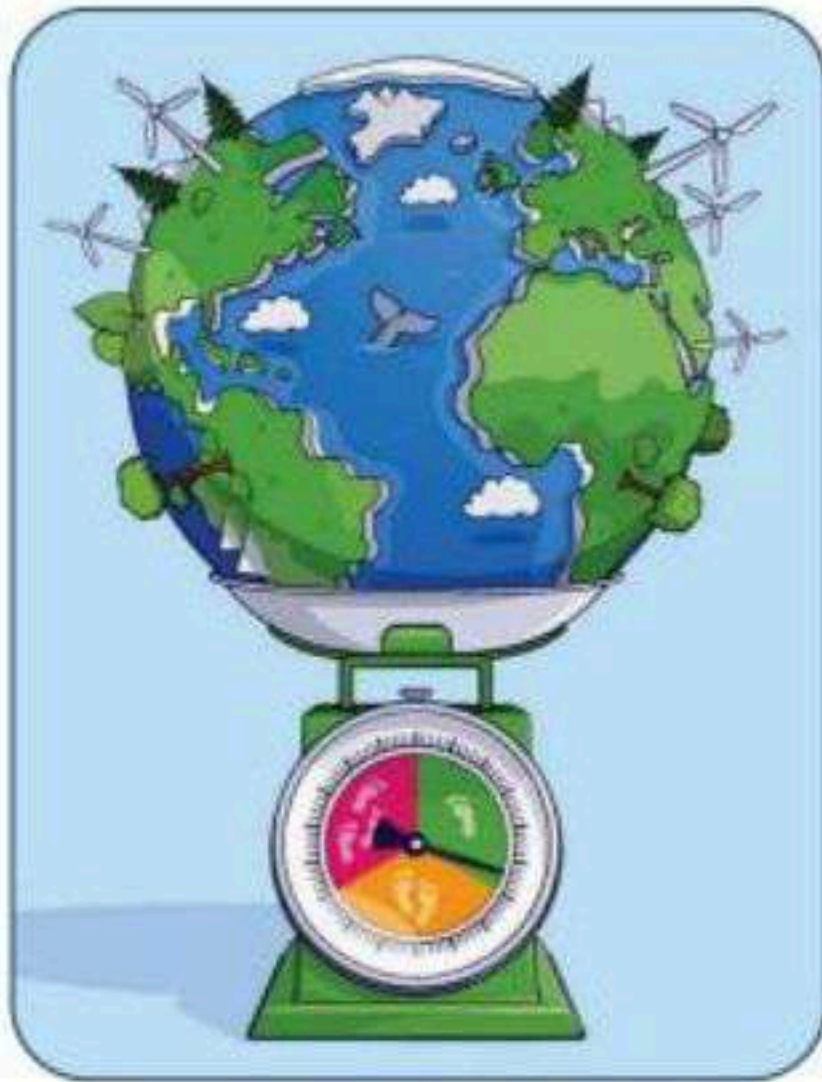
- الملوثات
- الصيد الجائر
- التغير المناخي

***التكيف المناخي:** هو تعديل في النظم الطبيعية أو البشرية استجابة للمثيرات المناخية الفعلية أو المتوقعة أو تأثيراتها، وهذا التعديل يهدف إلى التخفيف من الأضرار واستغلال أفضل للفرص المفيدة

***ما السبب الرئيس الذي أدى إلى حدوث تغيرات مناخية على كوكب الأرض؟**

من الناحية العلمية أكبر عامل مؤثر في التغير المناخي وظاهرة ارتفاع درجة الحرارة هو انبعاث غازات الاحتباس الحراري وهي: ارتفاع درجة الحرارة تدريجياً في الطبقة السفلى القريبة من سطح الأرض والقريبة من الغلاف الجوي المحيط بالأرض؛ بسبب زيادة كمية عدد من الغازات

***مصطلح "البصمة الكربونية"** يعني مقدار ثاني أكسيد الكربون المنبعث في الغلاف الجوي الناتج عن أنشطة الأفراد أو المنظمات أو الدول بشكل مباشر أو غير مباشر.



***كيف يمكنك تقليل بصمتك الكربونية؟**

- ❖ تحسين كفاءة الطاقة في المنزل
- ❖ التنقل بشكل مستدام
- ❖ الحد من استهلاك اللحوم ومنتجات الألبان



*خصائص المدن المستدامة:

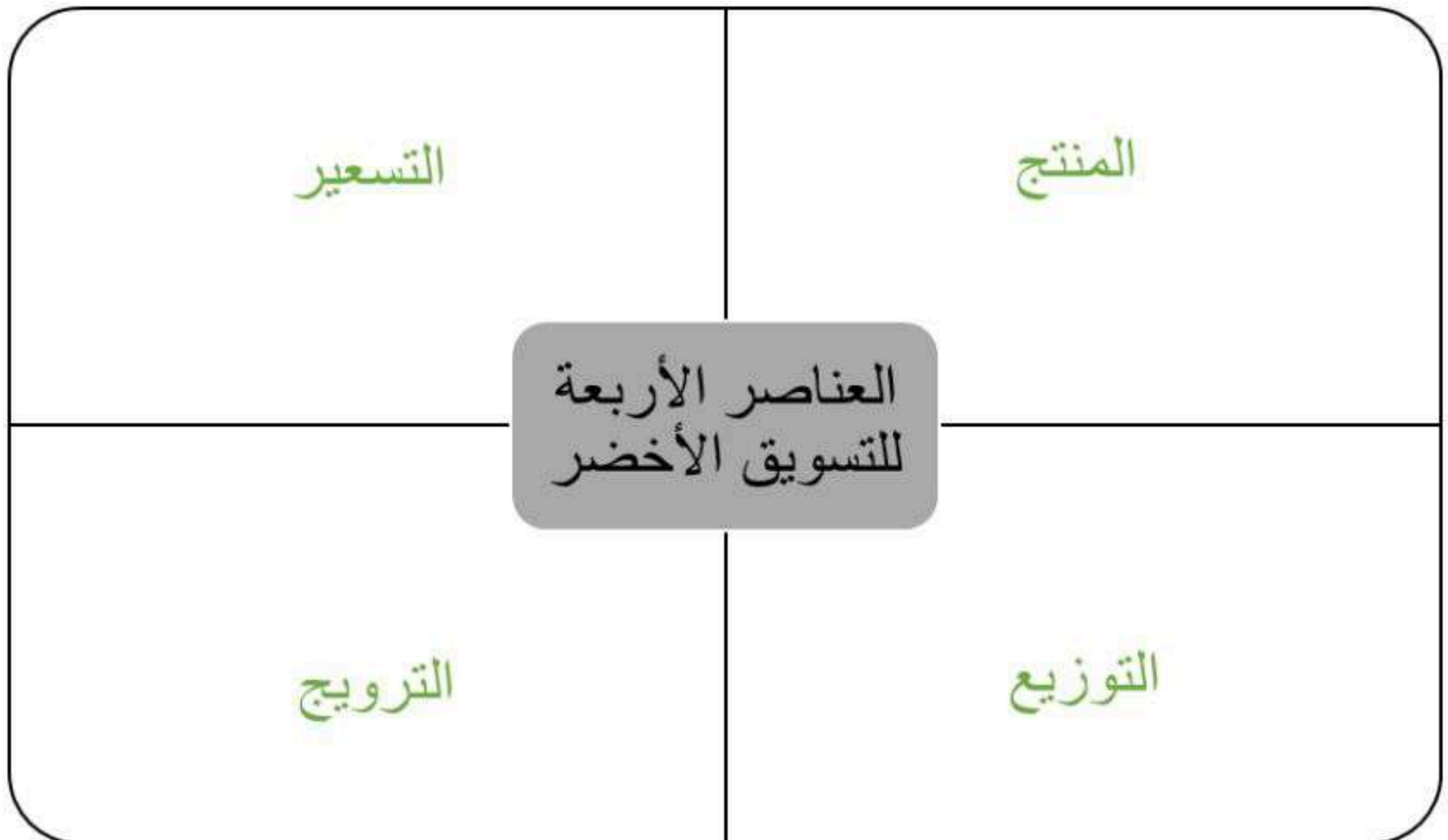
- مكثفية ذاتياً.
- ناشطة اقتصادياً.
- مدينة متجانسة اجتماعياً واقتصادياً.

*مبادئ المدن المستدامة:

- تعتمد على الطاقة المتجددة.
- نسبة إعادة تدوير النفايات تصل إلى 80 %
- تستخدم المياه بكفاءة عالية.

*يعرف برنامج الأمم المتحدة للبيئة الاقتصاد الأخضر بأنه: الاقتصاد الذي ينتج عنه تحسن في رفاهية الإنسان والمساواة الاجتماعية في حين يقلل بصورة ملحوظة من المخاطر البيئية وندرة الموارد البيئية.

*العناصر الأربعة للتسويق الأخضر:



***التوازن البيئي:**

استمرار عناصر البيئة الطبيعية على حالتها دون تغير كبير في خصائصها الكمية أو النوعية، وإذا حدث تغير فإن ذلك يؤدي إلى اختلال في التوازن البيئي.

***مسببات اختلال التوازن البيئي:**

- 1- تغير الظروف الطبيعية
- 2- القضاء على بعض المخلوقات الحية
- 3- إدخال كائن حي في بيئة جديدة

***التنوع الحيوي:**

يعرّف بأنه التنوع الكبير لأشكال الحياة على سطح الأرض؛ بما في ذلك تنوع الجينات، وتنوع الأنظمة البيئية، وتنوع جميع العمليات التي تساهم في الحفاظ على الحياة على سطح الأرض.

***أهمية التنوع الحيوي:**

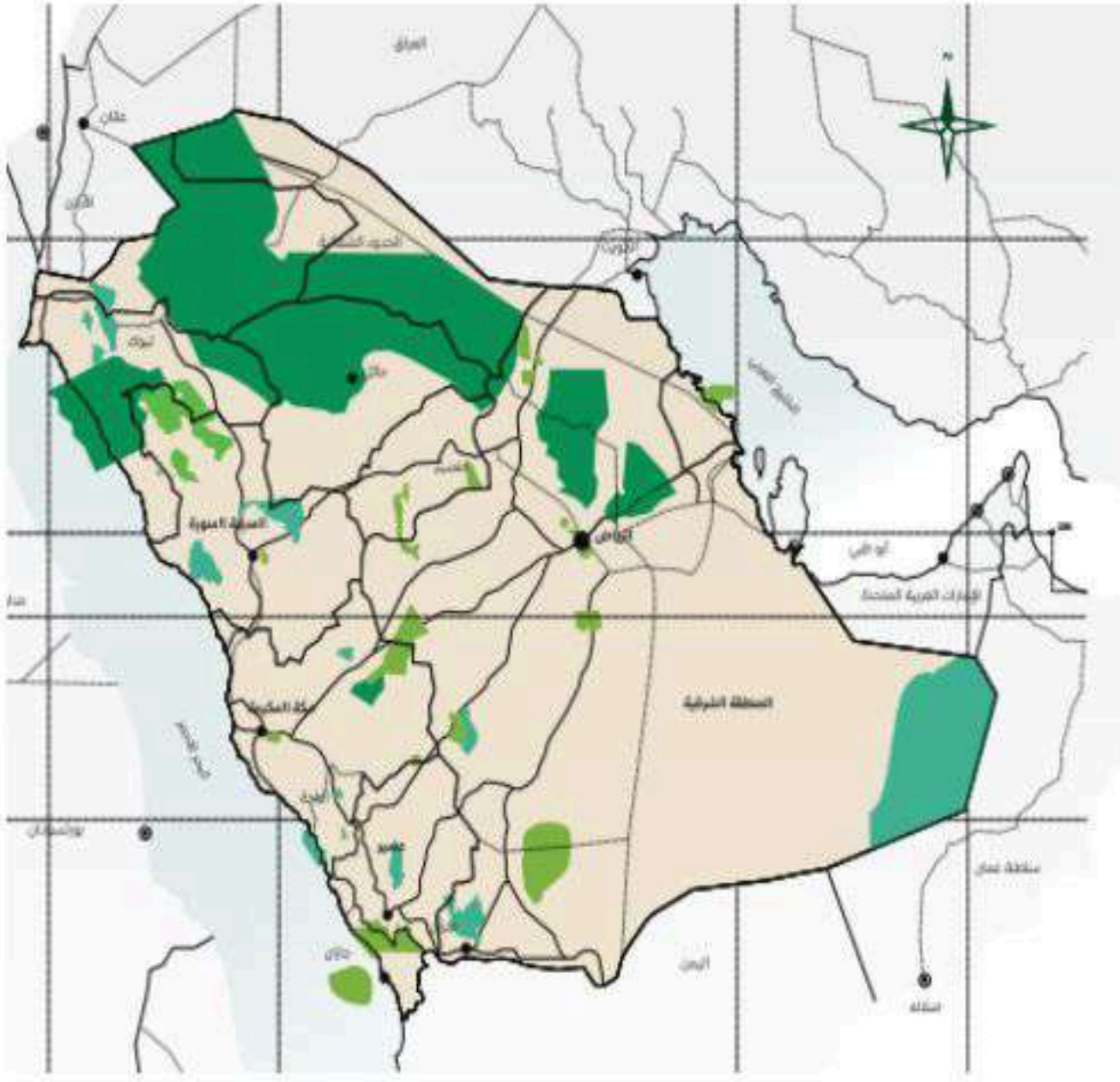
- 1- حماية النظام البيئي
- 2- حماية موارد المياه العذبة
- 3- تلقيح النباتات وانتشار البذور.

***بعض الكائنات المهددة بالانقراض في السعودية:**

النمر العربي ، الضياء ، الوشق ، الأرنب البري

*المحميات الطبيعية :

عرف الاتحاد العالمي لصون الطبيعة المناطق المحمية بأنها: عبارة عن مساحة جغرافية محددة يتم تخصيصها وتدار من خلال الوسائل والتدابير القانونية الفعالة من أجل حفظ الطبيعة، والأنظمة البيئية، والقيم الثقافية بها على المدى البعيد.



*أهمية إنشاء المحميات الطبيعية:

- 1- تحافظ على البيئة والتوازن البيئي الطبيعي
- 2- تساهم في منع انجراف التربة والتصحر
- 3- تساعد على نشر التوعية البيئية

*تحدث عن رؤية المملكة العربية السعودية في تحقيق الاستدامة البيئية:

تهدف رؤية السعودية 2030 إلى حماية البيئة الطبيعية في المملكة العربية السعودية وتعزيزها، من خلال تبني رؤية شمولية للنظم البيئية الثمينة، كما تعمل على تشجيع الممارسات الزراعية المستدامة في جميع أنحاء المملكة؛ مما يساعد في توفير مواد غذائية محلية آمنة وعالية الجودة للمواطنين والمقيمين، مع الحفاظ على توازن المياه واستعادة التنوع الحيوي، هذه المنهجيات المستدامة تساهم أيضا في منع تآكل التربة والتصدي لظاهرة التصحر، وذلك من خلال حماية النباتات المحلية التي توفر الغذاء والمأوى للأحياء البرية

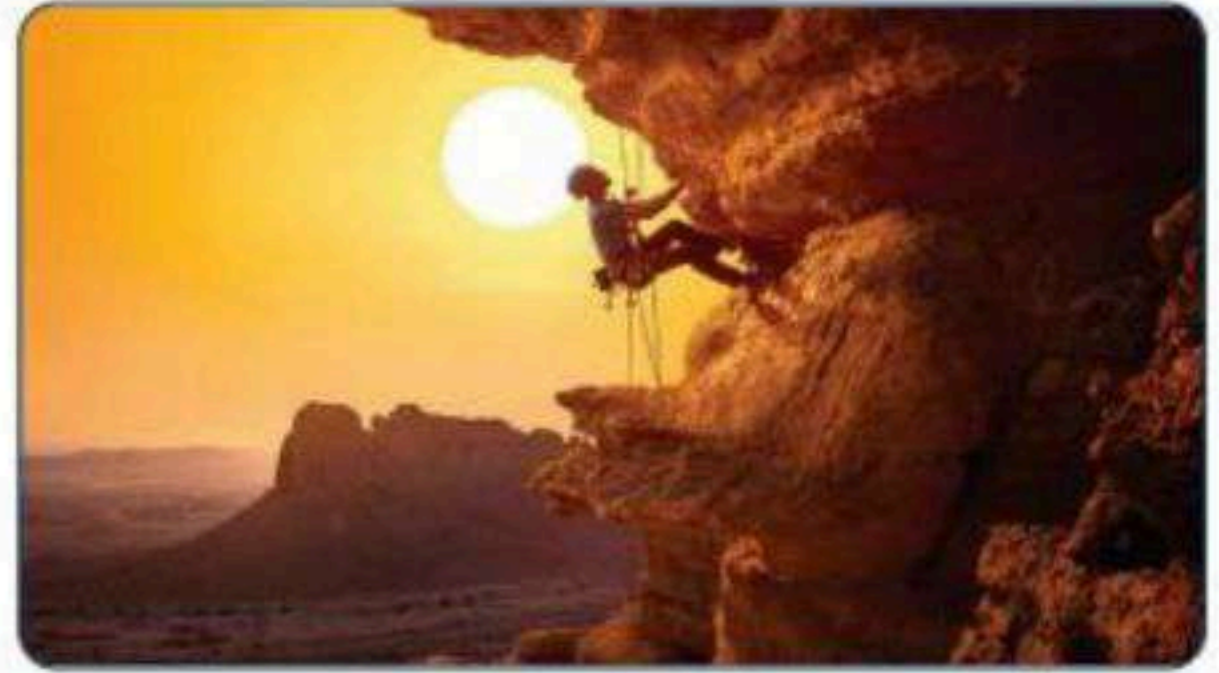
*تُعرف السياحة بشكل عام بأنها: مجموعة من الأنشطة الحضارية والثقافية والاقتصادية التي يقوم بها الفرد الذي ينتقل من بلد إلى بلد آخر، ويستمر وجوده بها إلى أكثر من يوم على الأقل، وتتعدد الأغراض التي سافر من أجلها إلا أنها لا تشمل العمل.

*السياحة البيئية:

تُعرف بأنها أي شكل من الأنشطة السياحية التي تحافظ على الموارد الطبيعية والثقافية والاجتماعية على المدى الطويل.

*بعض أنواع السياحة البيئية في المملكة العربية السعودية:

تسلق الجبال



الغوص



التخييم والرحلات البيئية



*مقومات السياحة البيئية: يقصد بها كل المكونات الطبيعية التي أوجدها الله (البحار - الأنهار - المحيطات والموقع الجغرافي والمناخ وغيرها) التي تساهم في تكوين منتج سياحي جاذب وتقترن أهمية هذه المقومات البيئية بجملة من العناصر عند المفاضلة بين الوجهات السياحية، أهمها:

1- الندرة

2- استحالة التقليد أو على الأقل صعوبته

*أما بالنسبة للمملكة العربية السعودية فالسياحة البيئية فيها تتميز بعدد من المقومات، أهمها ما يأتي:

1- الأمن والأمان

2- المجتمع السعودي المضياف

3- البقاع الدينية المقدسة

*أهم المناطق الطبيعية المناسبة للسياحة في المملكة العربية السعودية:



مواقع التراث العالمي

القرى السياحية

المناطق الطبيعية



*تأثير السياحة المستدامة في الاقتصاد المحلي:

1- تساهم في توليد وظائف محلية بشكل مباشر في قطاع السياحة

2- تعزيز الثقافة المحلية.



*المرشد السياحي:

هو الشخص المسؤول عن استقبال ومرافقة السياح، وتزويدهم بالأدلة الإرشادية، وتعريفهم بالمواقع السياحية والمتاحف، وتطوير البرامج السياحية، وإعداد الوثائق والتقارير المتخصصة والمتعلقة في مجال الإرشاد السياحي.

*مهارات المرشد السياحي :

يجب أن يتمتع المرشد السياحي بمجموعة من المهارات، تلك المهارات هي التي تؤهله للنجاح في مشوار عمله ومن أهمها:



1- مهارات الاتصال



2- الجرأة



3- الذاكرة الحديدية

