

تم تحميل وعرض هذا المادة من موقع واجبي:

wajibi.com



www.wajibi.net

واجبي موقع تعليمي يوفر مجموعة واسعة من الخدمات والموارد التعليمية، يهدف موقع واجبي إلى تسهيل عملية التعليم ويقدم حلول المناهج للطلاب في جميع المراحل الدراسية.

حمل تطبيق واجبي من هنا  يصلك كل جديد





قررت وزارة التعليم تدريس
هذا الكتاب وطبعه على نفقتها



المملكة العربية السعودية

التربية الفنية

الصف السادس الابتدائي

الفصول الدراسية الثلاثة

قام بالتأليف والمراجعة

فريق من المتخصصين

يُوزع مجاناً للإيحاء



وزارة التعليم
Ministry of Education
2024 - 1446

طبعة ١٤٤٦-٢٠٢٤

ح) وزارة التعليم، ١٤٤٣ هـ

فهرسة مكتبة الملك فهد الوطنية أثناء النشر

وزارة التعليم

التربية الفنية - الصف السادس الابتدائي - الفصول الدراسية الثلاثة - التعليم العام. /

وزارة التعليم، الرياض، ١٤٤٣ هـ.

٢٤٥ ص ٢١٤ × ٢٥٥ سم

ردمك : ٢ - ١٧٨ - ٥١١ - ٦٠٣ - ٩٧٨

١ - التربية الفنية - تعليم - السعودية ٢ - التعليم الابتدائي - السعودية

أ - العنوان

١٤٤٣ / ٩٤٩٠

ديوي ٣٧٢،٥

رقم الإيداع : ١٤٤٣ / ٩٤٩٠

ردمك : ٢ - ١٧٨ - ٥١١ - ٦٠٣ - ٩٧٨

حقوق الطبع والنشر محفوظة لوزارة التعليم

www.moe.gov.sa

مواد إثنائية وداعمة على "منصة عين الإثنائية"



ien.edu.sa

أعزاءنا المعلمين و المعلمات، والطلاب و الطالبات، وأولياء الأمور ، وكل مهتم بالتربية و التعليم؛
يسعدنا تواصلكم؛ لتطوير الكتاب المدرسي، ومقترحاتكم محل اهتمامنا.



fb.ien.edu.sa



وزارة التعليم

Ministry of Education

2024 - 1446



المقدمة

الحمد لله رب العالمين والصلاة والسلام على أشرف المرسلين وعلى آله وصحبه أجمعين وبعد ...
فقد صمم هذا الكتاب لإثراء معلومات وخبرات ومهارات الطالب /ة في الصف السادس الابتدائي، في مجالات التربية الفنية المختلفة، وفيه من المعلومات والأنشطة ما يجعله مرجعاً أكاديمياً مهماً. نجد في محتوى الجزء المتخصص للفصل الدراسي الأول ثلاث مجالات، هي مجال الرسم ومجال الزخرفة، ومجال الطباعة، ويتكون كل مجال من عدد من الموضوعات فمجال الرسم يحتوي على ثلاثة موضوعات على النحو الآتي:

١-الموضوع الأول: أسس التصميم في الرسم.

٢-الموضوع الثاني: الرسم بالألوان الزيتية.

٣-الموضوع الثالث: التجريدية في الرسم.

وقد روعي في هذه الموضوعات مناسبتها لقدرات الطالب /ة ومرحلة النمو الجسمي والعقلي والاجتماعي. ومعالجتها لمفاهيم سبق لهم التعرض إليها في دروس التربية الفنية. كما ذيلت الموضوعات بأنشطة متنوعة تساعد على تأكيد المعارف، والخبرات، والمهارات المكتسبة.

المجال الثاني هو مجال الزخرفة ويتكون من موضوعين هما:

١-الموضوع الأول: التشعب الزخرفي من نقطة.

٢-الموضوع الثاني: التشعب الزخرفي على أسطح متنوعة.

وقد روعي في هذه الموضوعات أن تكون امتداداً لما سبق أن تعلمته، عزيزي الطالب / عزيزتي الطالبة في مجال الزخرفة الإسلامية، واشتملت على أنشطة فكرية وتطبيقية تساعدك على الاهتمام بتراثه وفنه الخالد.

المجال الثالث وقد تناول الطباعة واشتمل على موضوع واحد وهو:

الحفر والطباعة بالقوالب.

وقد تم تناول موضوعات تتعلق بطرق الطباعة (القالب) الحفر، وقدمت نبذة تاريخية عنها، وتطرقت بالتفصيل لطباعة التفرغ وطرق الاستفادة منها في المنزل. كما ذيلت الوحدة بأنشطة إثرائية فكرية وعملية.

ونجد في محتوى الجزء المخصص للفصل الدراسي الثاني مجالين:

المجال الأول عن الخزف وقد قدم موضوعين إثرائيين على النحو الآتي:

١-الموضوع الأول: تشكيل آنية خزفية منتظمة الشكل.

٢-الموضوع الثاني: تكوينات زخرفية غائرة على سطح الطينة المتجلدة.

وقدم نبذة تاريخية عن الخزف المسطح ذو الزخارف الغائرة، كما تم التعرض لأساليب عمل الزخارف الغائرة كالحذف والتفرغ وغيرها من أساليب تزيين المنتج الخزفي، كما تم التعرف على التشكيل بواسطة أساليب مختلفة لتنفيذ آنية منتظمة الشكل، لمناسبة هذه الطريقة لسن الطلاب والطالبات. وقد ذيلت هذه المواضيع الإثرائية بأنشطة فكرية وتطبيقية مفيدة للطالب /ة.

المجال الثاني مجال الرسم يحتوي على ثلاثة موضوعات على النحو الآتي:

١-الموضوع الأول: الرسم بألوان الأكريليك.

٢-الموضوع الثاني: التعبير في اللوحات.

٣-الموضوع الثالث: اللوحات التشكيلية العربية.



وقد روعي في هذه الموضوعات مناسبتها لقدرات الطالب/ة ومرحلة النمو الجسمي والعقلي والاجتماعي. ومعالجتها لمفاهيم سبق لهم التعرض إليها في دروس التربية الفنية. كما ذيلت الموضوعات بأنشطة إثرائية معرفية وعملية، تساعد على تأكيد المعارف، والخبرات، والمهارات المكتسبة.

كما نجد في محتوى الجزء المخصص للفصل الدراسي الثالث أربعة مجالات:
المجال الأول: مجال الزخرفة، ويتكون من موضوع واحد وهو: الزخارف المتشعبة.
وقد روعي في هذا الموضوع أن يكون امتداداً لما سبق أن تعلمه/تعلمته في مجال الزخرفة الإسلامية، واشتمل على أنشطة إثرائية معرفية وعملية تساعد الطالب/ة على الاهتمام بتراثه وفنه الخالد.

المجال الثاني مجال أشغال المعادن وقد اشتمل على موضوعين على النحو الآتي:

١- الموضوع الأول: التقيب على النحاس.

٢- الموضوع الثاني: الغائر والنافر على النحاس.

وقد تم تقديم نبذة مختصرة عن الخصائص المعدنية المتعلقة بالمرونة والليونة لبعض أنواع المعادن، وطريقة التشكيل البسيطة المتعلقة بتقيب المعادن. كما تم التعرف على أهم الأعمال الفنية المعدنية تاريخياً. وتفرّد الموضوع الثاني بإنتاج عمل فني يوظف فيه المسطحات النافرة والغائرة بواسطة الضغط على النحاس بطرق وصل بسيطة ومناسبة لسن الطلبة.

المجال الثالث عن أشغال الخشب، وقد قدم فيه موضوع إثرائي وهو:

التشكيل بالجدوع والأغصان.

وقد روعي في إعداد موضوعات هذا المجال، مناسبتها لمرحلة الطالب/ة الدراسية وإثرائها وتعزيزها للخبرات التي سبق اكتسابها أثناء الدروس الفصلية لمجال أشغال الخشب. وقد قدمت المواضيع الإثرائية فكرة عامة حول التمكن من استخدام الخامات والأدوات المناسبة لتشكيل جذوع وأغصان الأشجار وكيفية الاستفادة من الخامات الخشبية الموجودة في البيئة الطبيعية. وقد خصص الموضوع لإنتاج أعمال فنية ونفعية تعتمد على استخدام جذوع وأغصان الأشجار.

المجال الرابع عن النسيج، وقد قدم موضوع واحد وهو: النسيج البارز.

وقد روعي في إعداد موضوع هذا المجال، مناسبتها لمرحلة الطالب/ة الدراسية وإثرائها وتعزيزها للخبرات التي سبق اكتسابها أثناء الدروس الفصلية لمجال النسيج. وقد قدمت الموضوعات الإثرائية فكرة عامة عن كيفية توظيف النسيج البارز، واستعراض أعمال نسجية من التراث الفني الإسلامي وبرعوا فيها بشكل ملحوظ. كما استعرضت بعض أنواع النسيج البارز وكيفية استغلال الخامات الموجودة في البيئات المختلفة والاستفادة منها.

فما عليك عزيزي الطالب عزيزتي الطالبة إلا قراءة التعليمات واتباع الخطوات للقيام بالأنشطة التي سوف تكون بإذن الله مفيدة ليس لك فقط ولكن للأسرة بأكملها، ذلك أن التعلم عن عالم الفن وممارسته أمر ممتع ومفيد. وفي الختام نسأل الله الكريم أن ينفع طلابنا وطالباتنا بهذا الجهد المتواضع الذي يهدف إلى تحسين تعلمهم وممارستهم لمجالات التعبير الفني المختلفة.

وآخر دعوانا أن الحمد لله رب العالمين .



تعليمات السلامة

في غرفة الصف

- ارتدي المعطف الواقي لحماية ملابسك من الألوان وسوائل التنظيف.
- ارتدي الكمامة والنظارة الواقية عند استخدام الأدوات والخامات المتطايرة والنفاذة وعند تنظيفها.
- اطلب مساعدة معلمي / معلمتي عند استخدام أجهزة التسخين أو الصمغ الحراري.
- احرص على التهوية الجيدة مثل فتح النوافذ وباب الفصل عند العمل بالمواد ذات الرائحة النفاذة.
- احفظ على نظافة وترتيب المكان بعد الانتهاء من العمل الفني.
- أتبع تعليمات السلامة دائماً، وخصوصاً عندما أرى إشارة احذر «  »
- أصغي جيداً لتوجيهات السلامة الخاصة من معلمي / معلمتي.
- احذر عند استخدام الأدوات الحادة مثل المقص والمشروط وآلات القطع، أدوات الحفر على الطين والخشب، أدوات تقليب المعادن والنحاس، وعند استخدام المواد الحارقة كالمنظفات.. وغيرها.
- لا أستخدم المطرقة أو المنشار إلا بإشراف معلمي / معلمتي.
- ارتدي القفازات الواقية عند التعامل مع السائل والألوان والخامات الفنية والأدوات الحادة، وأقوم بغسل يدي بعد كل نشاط.

في المنزل

- اقوم بتنفيذ أعماله الفنية تحت إشراف والدي / والدتي أو أحد أفراد الأسرة المسؤولين.

أكون مسؤولاً

أحرص على الابتعاد عن زملائي عند القيام بعملية تتطلب استخدام أدوات حادة وأتعاون مع زملائي في تنفيذ الأعمال الفنية وأعامل الجميع باحترام.



الفصل الدراسي الثاني



قائمة المحتويات

الصفحة	الموضوع
الوحدة الأولى: مجال الخزف	
١٠٠	الموضوع الأول تشكيل آنية خزفية منتظمة الشكل
١١٩	الموضوع الثاني تكوينات زخرفية غائرة على سطح الطينة المتجلدة
١٣٠	تقويم الوحدة
الوحدة الثانية: مجال الرسم	
١٣٢	الموضوع الأول الرسم بألوان الأكريليك
١٣٩	الموضوع الثاني التعبير في اللوحات
١٤٤	الموضوع الثالث اللوحات التشكيلية العربية
١٥٠	تقويم الوحدة
١٥١	أهداف المشروع الفني
١٥٣	ثبت المصطلحات
١٥٤	فهرس الأشكال
١٥٧	المراجع



الوحدة الأولى مجال الخزف

الموضوعات

الموضوع الأول: تشكيل آنية خزفية منتظمة الشكل.
الموضوع الثاني: تكوينات زخرفية غائرة على سطح
الطينة المتجلدة.

الموضوع الأول

تشكيل آنية خزفية منتظمة الشكل

رابط الدرس الرقمي



www.ien.edu.sa

الفخار والخزف:

يعتبر الفخار والخزف من أرقى الفنون التي عرفها الإنسان عبر الحضارات المختلفة. ويقصد بالفخار كل ما صنع من الطين، ثم أُحرق في النار بعد جفافه، واكتسب صفات جديدة طبيعية وكيميائية وفيزيائية كما تعلمت في مادة العلوم من أثر الحرارة في تغير الخواص للمادة حيث يتغير لون الطين، ويتحول إلى جسم صلب مسامي له رنين ولا يمكن إرجاعه إلى الحالة الطينية اللازمة مرة أخرى لفقدانه ماء الاتحاد بسبب الحريق، الشكل (١).



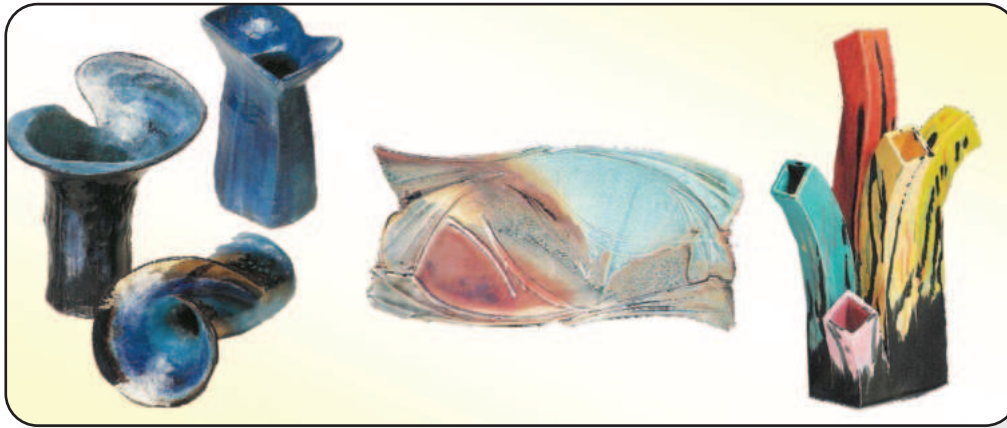
الشكل (١): الفخار.

ويصبح الفخار خزفًا عند طلاء أو تغطية المنتج الفخاري (الطين المحروق) بطبقة رقيقة من مادة زجاجية نسميها الطلاء الزجاجي (الجليز)، ثم نحرقها مرة ثانية حتى ينضج الجليز وينصهر ويلتصق بالجسم الفخاري، فتغلق المسام ويصبح لامعًا ويكتسب المنتج بريقًا وجمالاً. وفي هذه الحالة نطلق على القطعة الجديدة كلمة خزف، الشكل (٢).



الشكل (٢): الخزف.

يعتبر فن الخزف من الفنون التشكيلية الهامة في حياة الناس على مدى العصور، لما يحتوي من جوانب وظيفية
نفعية، بالإضافة إلى القيم الفنية والتذوقية والجمالية التي تحملها المنتجات الخزفية، الشكل (٢).



الشكل (٣): المنتجات الخزفية.

ويعتمد الخزف في إنتاجه على خامة الطين، التي لا غنى للخزاف عنه؛ لما له من استخدامات واسعة في مجال
الخزف، فالمنتج الخزفي لا يكون خزفًا إلا والطين أساس تكوينه وبناءه الوظيفي والجمالي.

ما هي الطينة؟

الطينة عبارة عن مادة غروية لدنة ليست أصيلة بل ناشئة عن تفكك وانحلال أنواع معينة من صخور أصيلة، وهي خامة طبيعية مصدرها الأرض، وتتكون بتأثير عوامل التعرية في الصخور الفلسبارية، والعناصر الأساسية لجميع أنواع الطين هي: (السليكا، الألومينا والماء متحدة معاً اتحاداً طبيعياً)، ثم يختلط بها أثناء تكويناتها مواد أخرى تجعلها قابله للذوبان في الماء، وقابلة للتشكيل، وتحدد تقبلها لنوع الطلاءات الزجاجية، ونسبة تحملها لدرجات الحرارة العالية، وهذه المواد مثل الحديد والمنجنيز والسليكا والجير والألومينا والصودا وغيرها.

خواص الطينة الصالحة لعملية الخزف:

أن تكون ناعمة الملمس لا تتشقق بعد الجفاف، لينة عند الضغط عليها.. تتحمل درجات الحرارة العالية، تتحلل بسهولة في الماء ولا تعود لحالتها الأولى بعد حرقها (الحريق الأول)، ولها صفة المرونة أو اللزوجة، كما ورد في الآية الكريمة ﴿فَأَسْتَفْتِهِمْ أَهُمْ أَشَدُّ خَلْقًا أَمْ مَنْ خَلَقْنَا إِنَّا خَلَقْنَاهُمْ مِنْ طِينٍ لَازِبٍ﴾^(١)، واللزوجة تعني التماسك وصعوبة الانقطاع بمعنى المطاطية.

والطينات المستخدمة في الخزف لها مسميات، ولها أنواع عدة منها: الطينة الجيرية والطينة الصلصالية والطينة الكاولينية، والطينة الحرارية، الشكل (٤).



الشكل (٤)

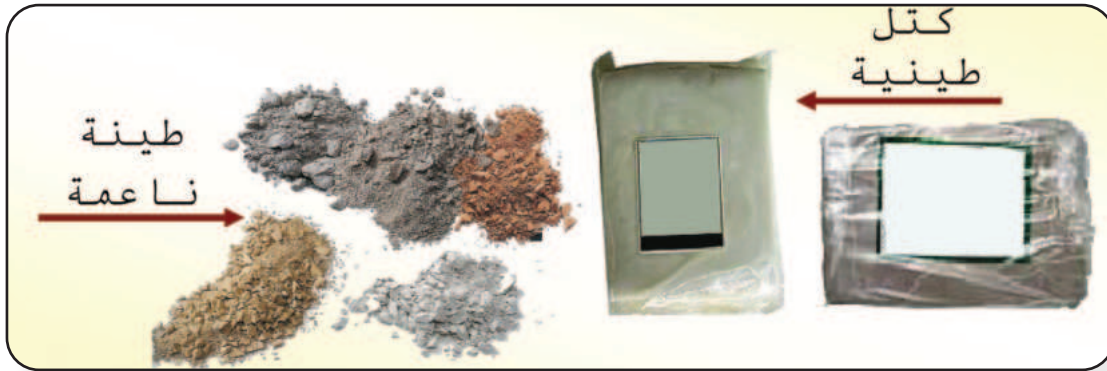
(١) سورة الصافات الآية: ١١.

والطينة المستخدمة في المدارس هي " الطينة الصلصالية " لأنها أرخص الأنواع وأوفرها وتوجد على أسطح الجبال المنحدرة وبعض الأودية التي تترسب فيها المياه، وتتميز بنعومتها وليونتها وقوة تماسكها، وتحمل درجات الحرارة العالية. وتحتوي على مواد معدنية مع نسبة متزايدة من أكسيد الحديد والذي يعطيها اللون الأحمر. ويكون لونها رمادي إذا زادت نسبة الحديد والمنجنيز، الشكل (٥). فسبحان الله ما أكرمه وأعظمه إذ سخر كل ما في الكون لينتفع الإنسان به.



الشكل (٥)

وتصنع الطينات وتباع في الأسواق على الهيئات والأشكال الآتية: أكياس بها بودرة طينية ناعمة، كتل طينية داخل أكياس بلاستيك، الشكل (٦).



الشكل (٦)

تجهيز الطينات:

تعتبر عملية تحضير وتجهيز الطينة من أهم العمليات المؤثرة في صفات المنتج الخزفي، لذلك لا بد من اتباع الخطوات الآتية في تحضيرها حتى نحصل على طينة جيدة للتشكيل.



الصورة (٣)



الصورة (٢)



الصورة (١)

الخطوة الأولى: ندق الطينة التي على شكل كتل بالمطرقة، كما في الصورة (١)، ثم ننعّمها، ونطحنها بعجلة الفرد، كما في الصورة (٢)، وننخلها بمنخل لاستبعاد الشوائب، كما في الصورة (٣).

الخطوة الثانية: نضع الطين المنخول في وعاء من البلاستيك، كما في الصورة (٤)، ثم نضيف الماء على الطين المنخول لمستوى الغمر ويكون أعلى بحوالي (٧سم)، ويترك لمدة (٢) أيام لتتمكن جزيئاتها من التشبع بالماء وتسمى هذه الطريقة (بالتخمير)، كما في الصورة (٥).

ثم تخلص الطينة من الأملاح وذلك بسكب الماء من أعلى الطينة المخمرة قبل تحريكها، ثم إضافة ماء مرة أخرى وتحريكها وتكرار هذه العملية عدة مرات.



الصورة (٥)



الصورة (٤)





الصورة (٧)



الصورة (٦)

الخطوة الثالثة: نقلب الطينة

جيداً لتصبح ذات قوام واحد، ثم نصفها بمصفاة خاصة، كما في

الصورتين (٦) و(٧). ▲



الصورة (٨)

الخطوة الرابعة: نضع الطين المصفاة في أحواض،

ويعرض للشمس والهواء للتخلص من الماء الزائد عن طريق التبخر الطبيعي، ويقلب يومياً حتى يخرج الماء الزائد منه،

كما في الصورة (٨). ▲



الصورة (١٠)



الصورة (٩)

الخطوة الخامسة: نعجن الطينة جيداً بالأيدي

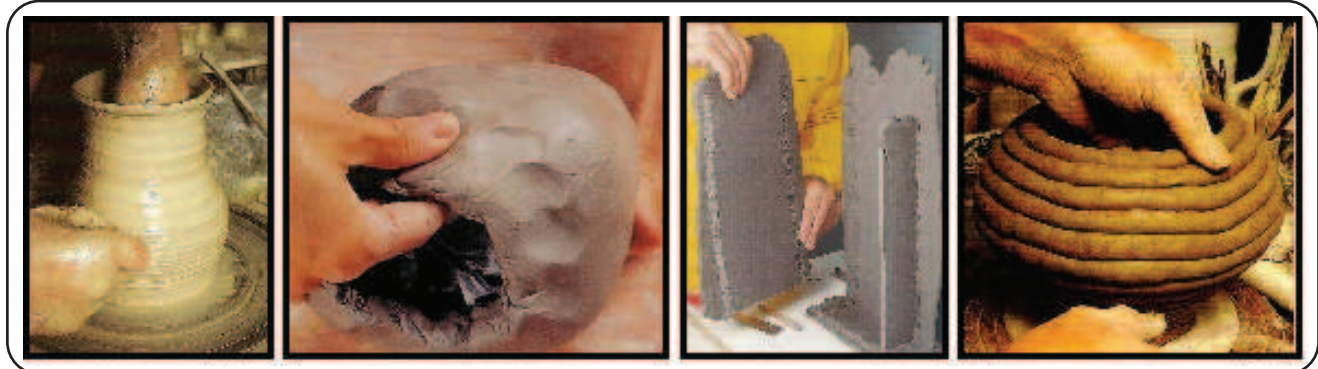
حتى تصبح متجانسة خالية من فقاعات الهواء التي تؤدي إلى تشقق وكسر القطع الخزفية في التسوية،

كما في الصورة (٩)، ونحفظها في درجة رطوبة مناسبة أو تغطيتها بالخيش المبلل، أو تغليفها بعازل

من البلاستيك، كما في الصورة (١٠). ▲

طرق التشكيل:

تتعدد طرق التشكيل اليدوي، وتختلف أساليب التنفيذ حسب التصميم وفكرة الموضوع، وينقسم التشكيل اليدوي إلى قسمين رئيسيين هما: التشكيل المباشر والذي يضم عدة تقنيات منها: التشكيل بالشريحة، التشكيل بالحبال الضغط في الكتلة، التشكيل بعجلة الخزاف... وغيرها، الشكل (٧).



التشكيل بالعجلة

التشكيل بالضغط

التشكيل بالشريحة

التشكيل بالحبال

الشكل (٧): التشكيل مباشر.

أما القسم الثاني فهو التشكيل الغير مباشر ويندرج تحته عدة تقنيات مثل الصب في القالب، الضغط في القالب،

التشكيل فوق القالب، الشكل (٨).



التشكيل في القالب



الضغط في القالب



الصب في القالب

الشكل (٨): التشكيل الغير مباشر.



الشكل (٩) : أعمال خزفية منتظمة الشكل.

ويعد التشكيل اليدوي المباشر وغير مباشر من الطرق البسيطة التي تظهر عملية الإبداع عند الخزاف وتساعد في إنتاج أعمال خزفية متنوعة منتظمة الشكل، الشكل (٩)، وغير منتظمة، الشكل (١٠).



الشكل (١٠) : أعمال خزفية غير منتظمة الشكل.

نشاط (١):



نتأمل الشكلين (٩، ١٠)، وندوّن الفرق بين الشكل المنتظم والشكل غير المنتظم.

الشكل غير المنتظم

الشكل المنتظم

.....

.....

.....

.....

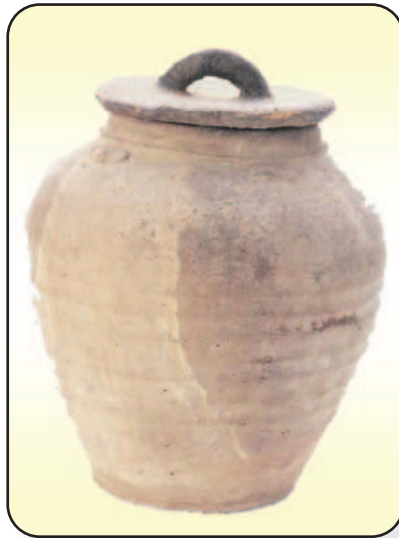
وقد برع الخزاف الشعبي السعودي في كثير من مناطق المملكة العربية السعودية في إنتاج أواني خزفية منتظمة الشكل لأغراض مختلفة منها ما هو لحفظ الأغذية أو لحفظ الماء أو للزينة أو للطبخ، الشكل (١١).



إناء لحفظ القهوة وفناجين تستخدم في شرب القهوة.



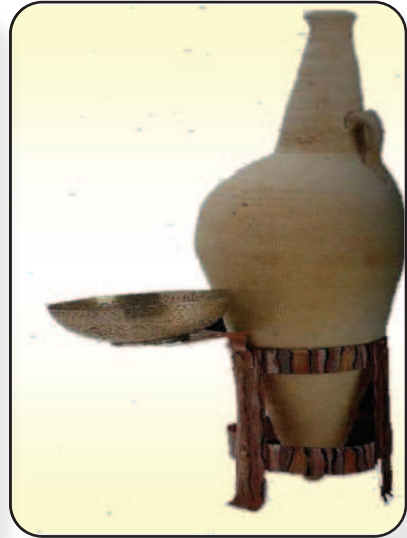
زير وشراب لحفظ الماء.



برطمان لحفظ الطعام.



مركن زرع.



دورق لحفظ ماء زمزم

الشكل (١١) بعض الأعمال الخزفية من التراث الشعبي السعودية.

وقد استمد الخزاف الشعبي هيئة الأواني المنتظمة الشكل من الأشكال الهندسية مثل: (المستطيل، المربع،

الأسطواني، المخروطي، الدائرة).

وعندما نتأمل الإناء الفخاري الشعبي في الشكل (١٢)، نجد أنه مكوّن من

ثلاثة أشكال هندسية وهي:

١- الفوهة عبارة عن أسطوانة، ويتضح صغرها عن القاعدة إذا امتدت

خطوطها باتجاه القاعدة، الشكل (١٢: أ).

٢- جسم الإناء فهو شبه كروي يزيد امتلاء الكرة عند الجزء السفلي

بالقرب من القاعدة. كما أن قطر الكرة يفصل الجسم إلى نصفين، علوي

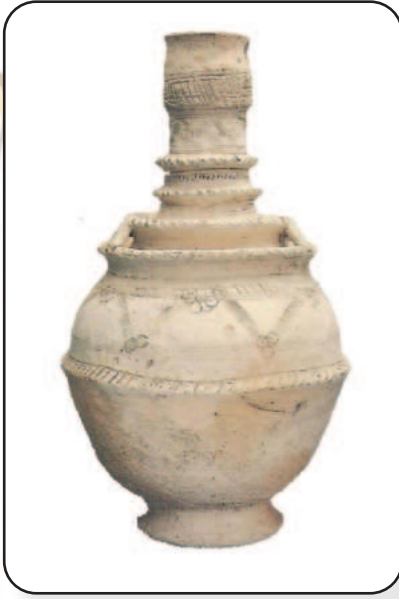
ويشمل الأكتاف وإن كانت مسحوبة باتجاه القاعدة، ونصف سفلي يشمل قمة

التحذب للشكل والقاعدة، الشكل (١٢: أ).

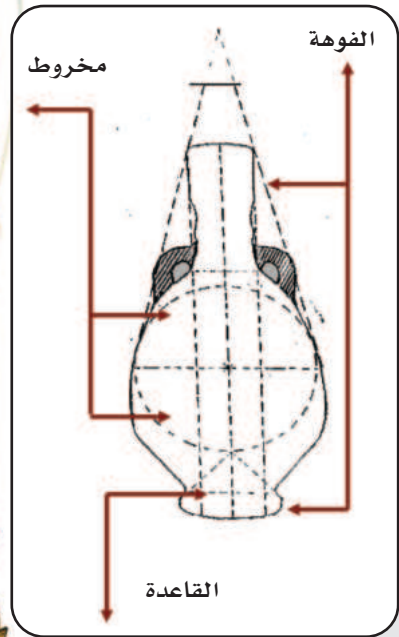
٣- القاعدة عبارة عن مخروط إذا امتدت خطوط من خارجها إلى داخل

الإناء تكون مخروط صغير رأسه إلى الأعلى يقع في منتصف الإناء، يمس وتر

الدائرة المكونة للجسم، الشكل (١٢: أ).



الشكل (١٢)



الشكل (١٢: أ)

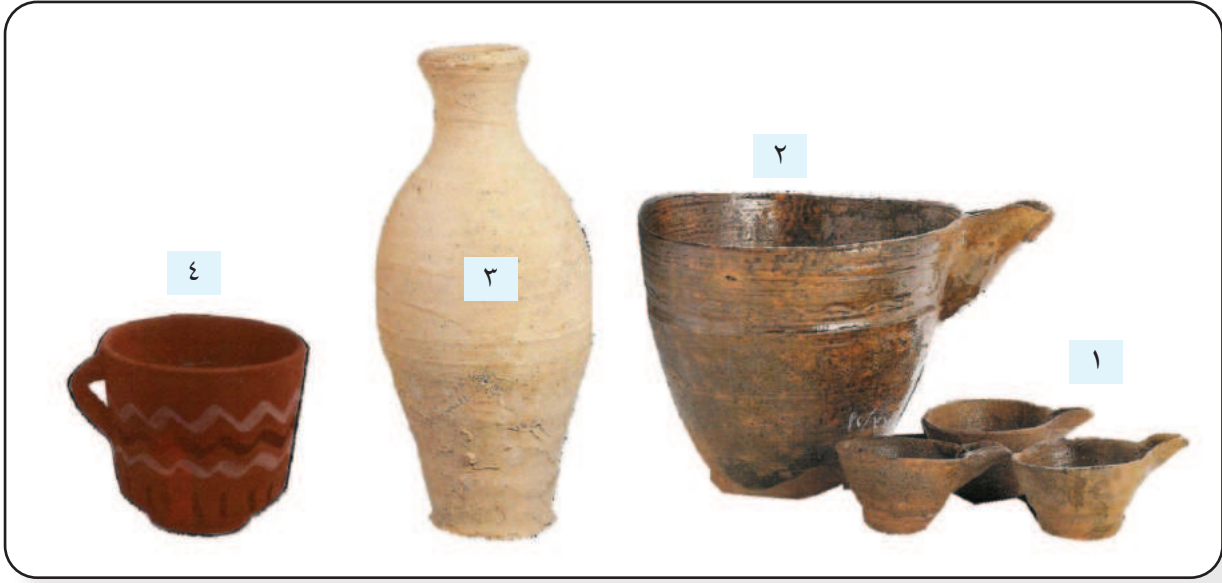
نشاط (٢):



ينتج الخزاف الشعبي السعودي أعمال خزفية متنوعة الأغراض النفعية

والجمالية. الشكل (١٣)، نتأملها جيداً، ثم نتحدث عن الأسس البنائية الهندسية

المكون منها كل شكل.



الشكل (١٣)

A series of ten horizontal dotted lines for writing practice, arranged in a vertical column.

ونحن نستطيع أن ننتج ونشكل أواني خزفية منتظمة الشكل بإحدى طرق التشكيل المباشرة (التشكيل بالشريحة،

التشكيل بالحبال، الضغط في الكتلة) إذا توفرت لدينا الخامات والأدوات المناسبة.

الخامات والأدوات المستخدمة في تشكيل أنية خزفية منتظمة الشكل: الشكل (١٤).

١- كيلو طين طري. ٢- طين سائل. ٣- قطعة قماش سميكة.

٤- النشابة (المرقاق). ٥- خشبتين. ٦- فرشاة.

٧- أدوات لقطع الطين، وأدوات للحام الطين، وأدوات لتفريغ الطين.

٨- أكياس بلاستيك لحفظ الطينة.

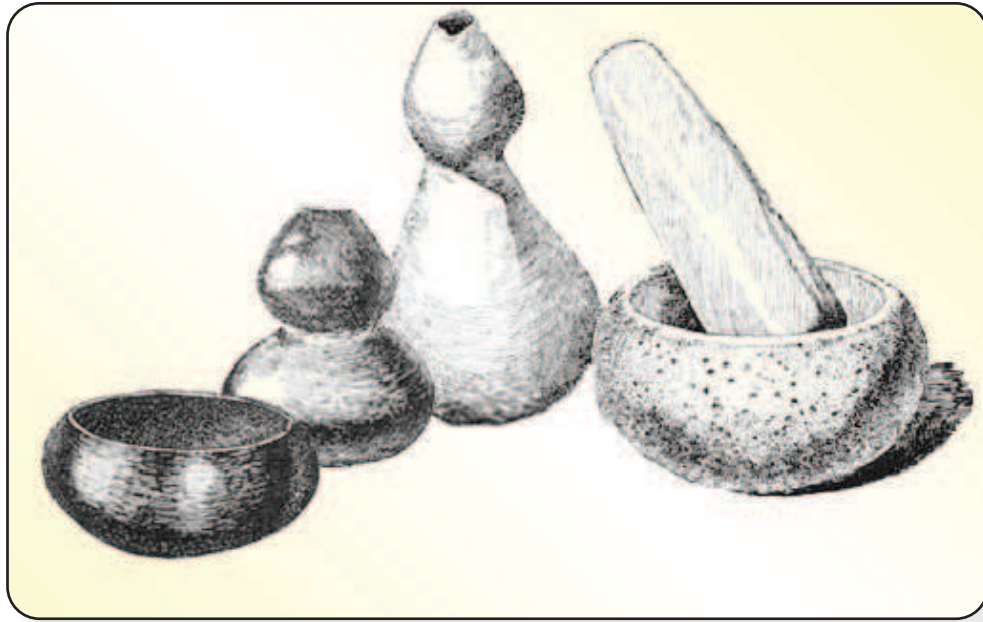


الشكل (١٤)

تشكيل آنية منتظمة الشكل (بطريقة الضغط في الكتلة):

تعتبر طريقة التشكيل بالضغط في كتلة الطين من أقدم الطرق في نشأتها، وهي أيضاً من أبسط الطرق المستخدمة في التشكيل الخزفي.

وقد استخدم فخاري ما قبل التاريخ هذه التقنية ولا سيما في بداية تشكيله لأوانيهِ، الشكل (١٥).



الشكل (١٥)

وتستخدم طريقة التشكيل بالضغط في كتلة الطين في إنتاج بعض الأواني البسيطة، وبعض المجسمات والأشكال المنتظمة والغير المنتظمة. وتنقسم هذه الطريقة إلى قسمين هما: (التشكيل بالضغط في الكتلة، التشكيل بالتفريغ في الكتلة المنتظمة).

١ - طريقة الضغط المنتظم في الكتلة:

تعتمد هذه الطريقة على اليد في عملية الضغط والتفريغ في الكتلة الطينية بحيث ينمو الشكل من مركز الضغط إلى الخارج، بحيث تعطينا شكلاً منتظماً ويمكننا اتباع الخطوات الآتية:



الصورة (٢)



الصورة (١)

الخطوة الأولى: نبدأ الضغط بتكوير قطعة من الطين في حالة متعادلة من الليونة بعد دمجها جيداً؛ لتماسك ذراتها وتدار بين راحتي اليدين لتصبح كرة ملساء مستديرة تماماً ويراعى ألا تترك فترة زمنية طويلة حتى لا تفقد من الماء ما يجعلها تتشقق، كما في الصورتين (١) و(٢).



الصورة (٥)



الصورة (٤)



الصورة (٣)

الخطوة الثانية: يتم الضغط في مركز الكرة بإبهام أحد اليدين أو كلاهما معاً، مع دوران الكرة في راحة اليد، ويستمر الضغط حتى تتحول الكرة إلى شكل منتظم السمك والأطراف، حتى تبلغ الكرة عمقها، كما في الصور (٣)، (٤)، (٥).



الصورة (٧)



الصورة (٦) ▲

الخطوة الثالثة: نستخدم الأصابع أو بعض الأدوات الخزفية البسيطة في معالجة ما استحدثت من ممارسة الضغط كتسوية الحواف ومعالجة الشقوق والالتواء، كما في الصورة (٦) و نراعي عند استخدامنا الأدوات الحادة ارتداء القفاز الواقي والعمل تحت إشراف المعلم، ثم تمرر أسفنجة منداة بالماء على الشكل من الداخل لزيادة المعالجة، كما في الصورة (٧).

الخطوة الرابعة: يمكننا إضافة قاعدة للإناء بلصق حبل طيني وتثبيتته بإصبع أو بأداء خشبية، ثم تسوية خارج الإناء بإسفنجة منداة بالماء، كما في الصور (٨)، (٩)، (١٠).



الصورة (١٠)



الصورة (٩)



الصورة (٨)

الخطوة الخامسة: نضع الإناء بشكل مقلوب ونلفه بقطعة قماش أو كيس بلاستيك، حتى لا يجف لنزخرفه فيما بعد، كما في الصورة (١١).



الصورة (١١)

٢- طريقة التفريغ المنتظم في الكتلة :

يعتبر أسلوب التفريغ في الكتلة الطينية المنتظمة من الأساليب التي تساعدنا في بناء مجسمات وأشكال وأواني منتظمة الشكل، تعتمد هذه الطريقة على استخدام أدوات خاصة للتفريغ وهي الدفرات، ويكون التفريغ من أعلى الشكل أو من أسفل الشكل أو التجزئة النصفية.

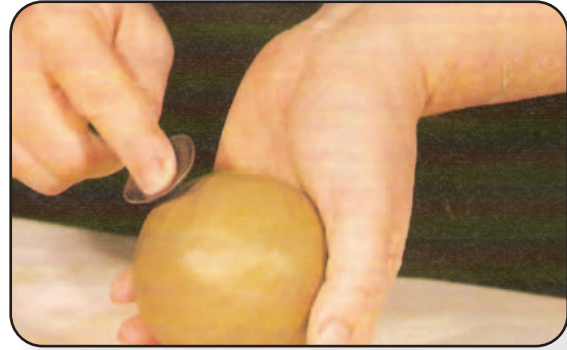
ويمكننا أن نتعلم طريقة التفريغ بالتجزئة النصفية من خلال اتباع الخطوات الآتية:

الخطوة الأولى: نأخذ قطعة من الطين ونجهزها، ونأكد من خلوها من الهواء، ثم نشكلها على هيئة هندسية، ثم

نجزئ الشكل إلى نصفين بالعرض أو بالطول، كما في الصورتين (١) و(٢).



الصورة (٢)

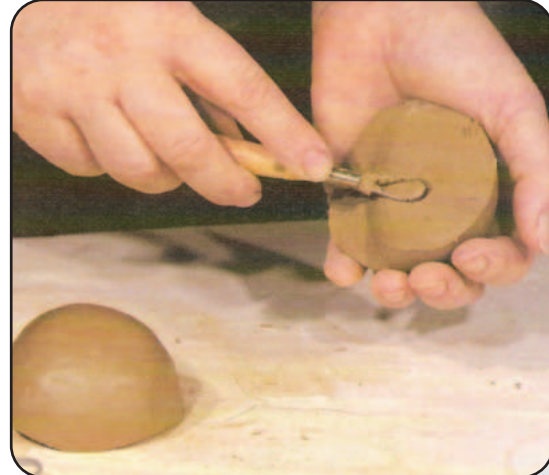


الصورة (١)

الخطوة الثانية: نفرغ كل نصف على حدة بالدفرات مع مراعاة تجانس سمك الجدار، كما في الصورتين (٣) و(٤).



الصورة (٤)



الصورة (٣)

الخطوة الثالثة: نسوي الشكل من الداخل بالإصبع أو بتمرير إسفنجة مندادة بالماء، ثم نخدش حواف نصفي الشكل، ثم نربط النصفين ببعض باستخدام الطينة السائلة. كما في الصور (٥) و(٦).

الخطوة الرابعة: نعمل فوهة للإناء من الأعلى، وننظف الإناء من الخارج. ونلفه بقطعة قماش أو كيس بلاستيك حتى لا يجف لنزخرفه فيما بعد، كما في الصورة (٧). أفكار أخرى للتفريغ المنتظم في الكتلة، الشكل (١٦).



الصورة (٦)



الصورة (٥)



الصورة (٧)



الشكل (١٦): التفريغ المنتظم في الكتلة.

نشاط (٣):



سبق وأن تعلمنا بناء أنية منتظمة الشكل بطرق التشكيل المباشر في الصف الرابع والخامس. نتأمل الخطوات الآتية وندون اسم الطريقة فوق الصور.

شكل (١٨) طريقة



شكل (١٧) طريقة

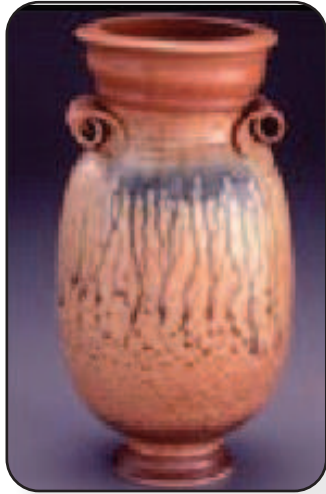


معلومة إثرائية

يجب أن نكون حذرين عند استخدامنا الأدوات الحادة وأدوات التشكيل، مع أهمية ارتداء الملابس والقضازات الواقية أثناء العمل.



تظل صناعة الخزف لغة تشكيلية رائدة لها جمالياتها الخاصة، ولها مفرداتها وأساليبها التعبيرية الإبداعية. تتأمل الأعمال الخزفية في الشكل (١٩، ٢٠، ٢١)، ثم نتحدث عن الجوانب الفنية والجمالية لإحدى الأشكال من حيث:



الشكل (٢١)



الشكل (٢٠)



الشكل (١٩)

١- طريقة التشكيل المستخدمة، وأيها أسهل في عملية بناء الشكل المنتظم

.....

.....

٢- الاستخدام النفعي.....

٣- الأسس البنائية الهندسية المكون منها الشكل.....

.....

.....



الموضوع الثاني

تكوينات زخرفية غائرة على سطح الطينة المتجلدة

رابط الدرس الرقمي



www.ien.edu.sa

عرف الإنسان منذ القدم صناعة الفخار والخزف. وطرق التشكيل وأساليب الزخرفة البسيطة مثل الخدش، أو التلوين بألوان تتباين مع لون الفخار المصنوع، الشكل (٢٢)، أو رسومات تمثل أشكال الإنسان والحيوان، الشكل (٢٣)، أو أشكال هندسية بسيطة كالدوائر والمربعات، أو الخطوط بأنواعها المختلفة، الشكل (٢٤).



الشكل (٢٤): إناء مزخرف بخطوط متنوعة.



الشكل (٢٣): إناء مزخرف برسومات الإنسان والحيوان.



الشكل (٢٢): إناء مزخرف بالتلوين.

ومع تطور العصور تطورت أساليب الزخرفة على المنتجات الخزفية، وتنوعت طرق تنفيذها، وهناك أساليب

كثيرة منها ما يأتي:

١- الزخرفة على المنتجات الطينية سواء كانت لدنة أو متجلدة.

٢- الزخرفة على المنتجات الخزفية بعد عملية الحريق الأول «بسكويت» (زخارف تحت الجليز).

٣- الزخرفة على المنتجات الخزفية بعد الحريق الثاني "الجليز" "زخارف فوق الجليز".

وقد اتبع الخزاف أساليب متنوعة لزخرفة المنتجات الطينية اللدنة أو المتجلدة أو الجافة من أهمها:

١- الزخرفة باستخدام الملاصق.

٢- الزخرفة بالخدش والكشط.

٣- الزخرفة بالحز والحفر.

٤- الزخرفة البارزة والفائرة.

٥- الزخرفة بالتفريغ.

٦- الزخرفة بالتطعيم.

٧- الزخرفة بالصقل.

٨- الزخرفة بالإضافة.

٩- الزخرفة بالأختام.

١٠- الزخرفة باستخدام البطانان أو الأكاسيد الملونة..... وغيرها.

وسوف نتعلم في هذا الموضوع عمل تكوينات زخرفية غائرة على سطح الطينة.

المتجلدة، أو الجافة، شكل (٢٥، ٢٦)، ويمكننا تنفيذ التكوينات الزخرفية الغائرة مختلفة العمق بعدة طرق

من أهمها:



الشكل (٢٦): سطح طيني جاف.



الشكل (٢٥): سطح طيني متجدد.

١- الزخرفة الغائرة بالحفر العميق:

معلومة إثرائية

نراعي ارتداء القفازات الواقية عند استخدامنا أدوات الحفر، والقيام بتنفيذ خطوات العمل الفني تحت إشراف المعلم/ المعلمة أو والدينا.

وهي عبارة عن إزالة جزيئات الطين من العنصر المراد إغارته إلى عمق محدد فتظهر الزخارف أعمق من السطح، الشكل (٢٧)، يتم الحفر الغائر بواسطة أداة حادة نسبياً أو قطعة حجرية مسنونة، الشكل (٢٨). وقد استمد الخزاف التكوينات الزخرفية الغائرة لزخرفة سطح الأواني الخزفية من الزخارف النباتية، أو الهندسية، أو الزخارف الكتابية، الشكل (٢٩)، أو الخطوط الأفقية والرأسية، والحلزونية والدائرية، الشكل (٣٠).



الشكل (٢٨): أدوات الحفر الغائر.



الشكل (٢٧): الزخرفة بالحفر العميق.



الشكل (٢٩)



الشكل (٣٠)

٢- الزخرفة الغائرة بالحز:

تعتبر الزخرفة بالحز في الجسم الفخاري من أقدم أساليب الزخرفة اليدوية وأكثرها شيوعاً بين الخزافين، وهو أسلوب زخرفي يتم بواسطة إحداث أثر سطحي ذا عمق بسيط نتيجة الضغط بأداة مدببة على السطح المتجدد للقطعة الخزفية مثل التنقيط، أو إحداث خطوط محزوزة متوازية قد تكون دائرية، أو طولية أو حلزونية أو منكسرة، وتوزيعها في تكوينات متنوعة. وتكون الخطوط الناتجة عن عملية التحزيز قليلة العمق غير حادة، بعكس "الحفر"، الشكل (٣١).



الشكل (٣١): الزخرفة الغائرة بالحز.

٣- الزخرفة الغائرة بالكشط:

يتم بواسطة أداة خاصة أو سكين لإزالة جزء من السطح الخارجي في شكل زخرفي. شرط أن تكون الإزالة سطحية أي غير عميقة وإلا فإنها تكون «حفر» والأهم أن السطح يكون مدهوناً بطبقة من البطانة لأن الكشط دائماً ما يكون لإزالة طبقة من البطانة لإظهار لون الجسم ويعطي ملامس متنوعة، الشكل (٣٢).



الشكل (٣٢): الزخرفة بالكشط في البطانة.

نشاط (١):



قد مر فن الخزف الإسلامي بتطورات عديدة عبر تاريخه الطويل وظهر ذلك في طرق التشكيل وطرق الزخرفة، حتى طرق التصميم تطورت لمواجهة متطلبات الإنسان النفعية والجمالية. وقد أثرت الحضارات المختلفة على شكل المنتج الخزفي وزخرفته بتكوينات زخرفية غائرة مختلفة العمق، نتأمل الأشكال الآتية (٣٣، ٣٤، ٣٥)، ثم نجاب:



الشكل (٣٥)



الشكل (٣٤)



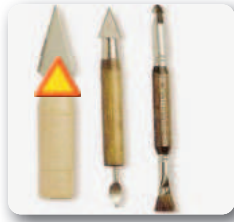
الشكل (٣٣)

- طريقة التشكيل المستخدمة.
- أسلوب الزخرفة.
- كيفية الاستفادة من العمل نفعياً.



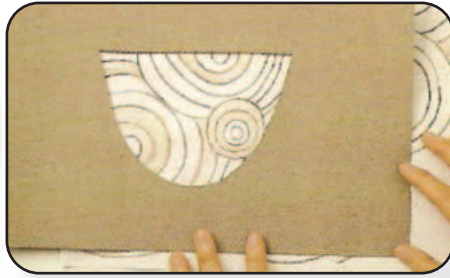
الشكل (٣٦) : الشكل النهائي للحفر على الإناء.

نطبق معاً خطوات الزخرفة الغائرة بالحفر، كما في الشكل (٣٦).



الصورة (١)

الخطوة الأولى: نجهز الأدوات الخاصة بالحفر وتكون حادة ومسنونة، كما في الصورة (١).



الصورة (٣)

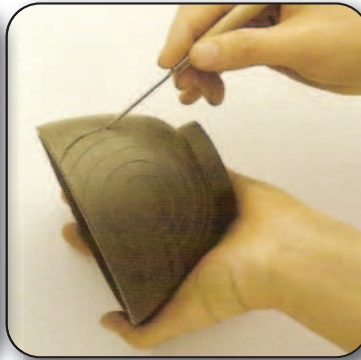


الصورة (٢)

الخطوة الثانية: نجهز التصميم على الورق، نقص بترون للإناء، ونختار الجزء المناسب للإناء، كما في الصورتين (٢) و(٣).



الصورة (٥)



الصورة (٤)

الخطوة الثالثة: نستخدم الأداة المسننة لتحديد أطراف التصميم، ثم نستخدم الأداة الحادة للحفر حول التصميم، كما في الصورتين (٤) و(٥).

نشاط (٢):



أفكار أخرى لتكوينات زخرفية غائرة، الشكل (٣٧):



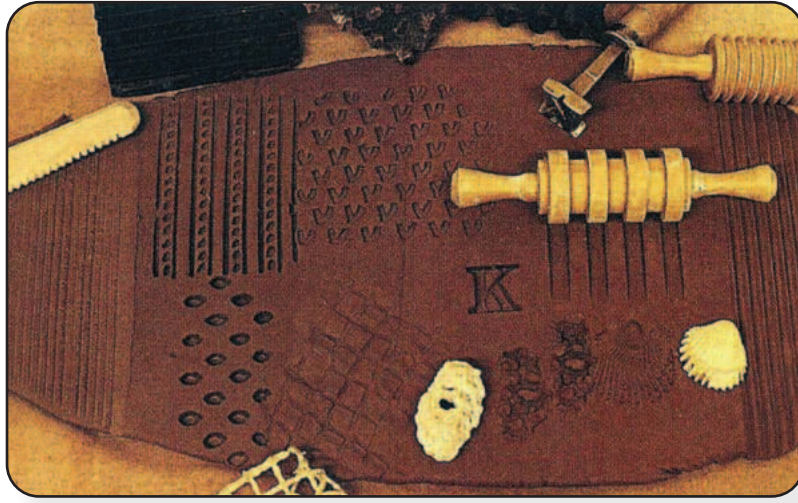
الشكل (٣٧)

٤- الزخرفة الغائرة بطريقة الأختام:

تتفد هذه الزخرفة على الجسم الفخاري الرطب أو الطري أو المتجد بطريقتين:

الطريقة الأولى: الأختام الجاهزة:

وهي عبارة عن أشكال متنوعة طبيعية أو صناعية، الشكل (٣٨)، يوجد على سطحها زخارف بارزة يستخدمها الخزّاف لإحداث زخارف غائرة بطريقة الضغط بها على الطينة المتجدة، الشكل (٣٩).



الشكل (٣٨)



الشكل (٣٩)

الطريقة الثانية: الأختام المصنوعة من الطين:

ويمكننا أن نصنع هذه الأختام بسهولة كما في الخطوات الآتية:



الخطوة الثانية: نصنع التصميم على سطح الطينة ونحفره بأداة مدببة ونتركه يجف، ثم نحرقه.



الخطوة الأولى: نجهز حبل من الطين الطري بسمك عريض ونقطعه بأداة حادة إلى نصفين.



الخطوة الرابعة: نطبع على السطح الطينة بطريقة منتظمة أو عشوائية.



الخطوة الثالثة: نصنع مجموعة من الأختام بنفس الطريقة لنحصل على ختم بارز.



الشكل (٤٠): زخارف غائرة على سطح الطينة بالختم.

نشاط (٣):



تنوعت الأساليب التي اتبعتها الخزّاف الشعبي في زخرفة تشكيلاته الفخارية بطرق مختلفة، فأعطت الشكل الفخاري قيمة جمالية متميزة وفريدة تتسم بالبساطة والعفوية والتلقائية في التعبير.

نتأمل الشكلين (٤١، ٤٢)، ونعدد بعض الأساليب الزخرفية التي استخدمها الخزّاف الشعبي، ونسجلها في أسفل

الصفحة.



الشكل (٤٢): الفنان السعودي عمار سعيد.



الشكل (٤١): الفنانة السعودية عواطف القنيط.

تقويم الوحدة

ضع علامة (✓) أمام العبارة الصحيحة، وعلامة (X) أمام العبارة غير الصحيحة فيما يأتي:

- ١ () الفخار يقصد به ما صُنِعَ من الطين، ثم أُحرق في النار بعد جفافه.
- ٢ () يصبح الفخار خزفًا عند طلاء المنتج بمادة الجليز الزجاجية، وحرقه مرة ثانية.
- ٣ () لا يعتبر فن الخزف من الفنون التشكيلية المهمة في حياة الناس على مدى العصور.
- ٤ () العناصر الأساسية لجميع أنواع الطين هي (السيليكا، الألومينا والماء).

تتقسم طرق تشكيل الأنية بالضغط على الكتلة الطينية إلى قسمين هما:

- ١
- ٢

عدّد ثلاثة من الزخرفة المنفذة على المنتجات الخزفية فوق الجليز.

- ١ ٢
- ٣

ما هي الزخارف التي يستخدمها الفنان على الخزف لتجميلها؟

- ١ الزخارف
- ٢ الزخارف
- ٣ الزخارف

الوحدة الثانية مجال الرسم

الموضوعات:

الموضوع الأول: الرسم بألوان الأكريليك.

الموضوع الثاني: التعبير في اللوحات.

الموضوع الثالث: اللوحات التشكيلية العربية.

الموضوع الأول

الرسم بألوان الأكريليك

رابط الدرس الرقمي



www.ien.edu.sa

إن كان الرسم بالألوان الزيتية شائعاً بين الفنانين التشكيليين، فإن الرسم بألوان الأكريليك يُعد أيضاً بديلاً مناسباً للألوان الزيتية وذلك نظراً لمميزاتها المتعددة. فهي سهلة الاستخدام، وثرية في تنوعاتها، واستخدامها يشبه استخدام الألوان المائية، أي تُذاب بالماء وليس بالزيت كما الألوان الزيتية، وتجف بشكل أسرع من جفاف الألوان الزيتية، كما أنها ليست ذات رائحة عند استخدامها كالألوان الزيتية. وتُباع ألوان الأكريليك بأشكال مختلفة، والشكل الأكثر شيوعاً منها هو الأنبوب ويظهر الشكل (٤٣) الأنواع المختلفة والمتعددة لألوان الأكريليك.



الشكل (٤٣): أشكال وأنواع مختلفة من ألوان الأكريليك.

ومن مميزات ألوان الأكريليك أنه يمكن استخدامها بشكل يماثل استخدام الألوان الزيتية، وبالتالي سنحتاج إلى فرش ذات وبر قاسي، كما في الشكل (٤٤). كما يمكن استخدام ألوان الأكريليك بشكل يماثل استخدامنا للألوان المائية، وبالتالي سنحتاج إلى فرش ذات وبر ناعم، كما في الشكل (٤٥).



الشكل (٤٥): أنواع الفرش ذات الوبر الناعم.



الشكل (٤٤): أنواع الفرش ذات الوبر القاسي.

فكلما زدنا كمية الماء، يفقد اللون قوته ويصبح شفافاً، وبذلك يتوقف نوع الريشة أو الفرشة التي سنستخدمها على الطريقة التي نرغب الرسم بها، والشكل (٤٦) يوضح قوة اللون عند وضع كمية قليلة من الماء، وشفافيته عند إضافة المزيد من الماء.



الشكل (٤٦): قوة اللون مع كمية الماء.

ولذلك يستخدم بعض الفنانين، الرول الإسفنجي لتغطية المساحات الكبيرة من سطح اللوحة، كما

في الشكل (٤٧).



الشكل (٤٧): الرول الإسفنجي.

تدريب:

سنحاول رسم لوحة بسيطة، كما في الشكل (٤٨)، باستخدام الفرش المائية، وسنتبع الخطوات الآتية:

الخطوة الأولى: نستخدم فرشاة واحدة، كما في الشكل (٤٩).

الخطوة الثانية: نقوم بعدة تمارين لاستخدام جانبي الفرشاة، لعمل خطوط منحنية، كما في

الشكل (٥٠).



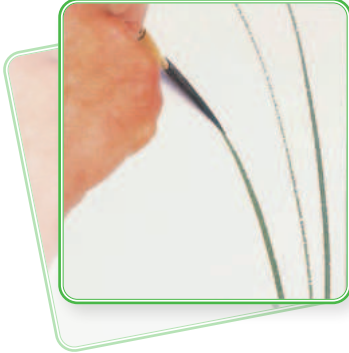
الشكل (٥٠): الخطوة الثانية.



الشكل (٤٩): الخطوة الأولى.



الشكل (٤٨): لوحة.



الشكل (٥١): الخطوة الثالثة.

الخطوة الثالثة: نرسم أفرع الحشائش باللون الأخضر، وبلمسات سريعة من الأسفل إلى الأعلى، كما في الشكل (٥١).

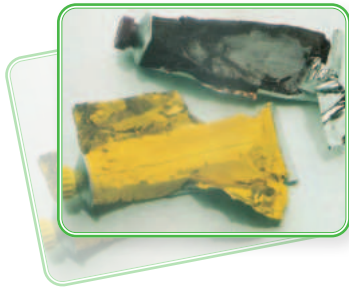


الشكل (٥٢): الخطوة الرابعة.

الخطوة الرابعة: نقلب الفرشاة، ثم نسحبها إلى الجانب، وبلمسات سريعة نرسم الأوراق الخضراء، كما في الشكل (٥٢).

ملاحظة:

لنتذكر دائماً بأن ألوان الأكريليك سريعة الجفاف، حيث تشكل قشرة عازلة، لذا ينبغي أن نحرص على إغلاق الأنابيب بإحكام بعد استعمالها، كما في الشكل (٥٣).



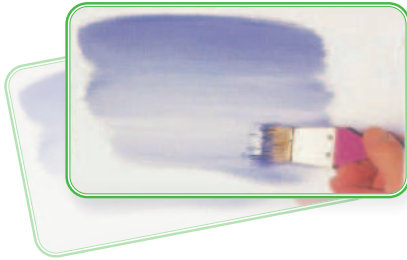
الشكل (٥٣): كيفية استخدام ألوان الأكريليك الجافة.

أنواع الفرش المستخدمة في الرسم:

تلعب الفرش دوراً كبيراً في عملية إنجاح العمل الفني، حيث يعتمد ذلك على حسن اختيار الفرشاة المناسبة لكل نوع من أنواع الرسم، ولذلك سيتم التعرف على بعض أنواع الفرش و أثرها في الرسم. كما في الأشكال الآتية:

الفرشاة العريضة: وتستخدم لتغطية المساحات الكبيرة، كتلوين لون السماء باللون الأزرق مع

اللون الأبيض الشكل (٥٤).



الشكل (٥٤): الفرشاة العريضة.

فرشاة التوريق: وتستخدم لإعطاء تأثير أوراق الشجر أو التتميش، الشكل (٥٥).



الشكل (٥٥): فرشاة التوريق.

فرشاة التأثيرات الخطية: وتستخدم لرسم الحشائش أو تعريقات الخشب مثلاً، الشكل (٥٦).



الشكل (٥٦): فرشاة التأثيرات الخطية.

الفرشاة المروحية: وتستخدم لرسم الأشجار، وأوراق الأشجار مثلاً، كما في الشكل (٥٧).



الشكل (٥٧): الفرشاة المروحية.

الفرشاة الرفيعة أو المدببة: وتستخدم لرسم الخطوط كرسم الأعشاب مثلاً، والتفاصيل الدقيقة، كما في الشكل (٥٨).



الشكل (٥٨): الفرشاة الرفيعة أو المدببة.

الأنشطة:



١- ابحث/ي عن تقنيات التصوير التشكيلي في المملكة العربية السعودية، وشاهد/ي اللوحات التشكيلية التي رُسمت بألوان الأكريليك، ثم صف/ي تقنيات الفنانين التشكيليين السعوديين في الرسم بألوان الأكريليك.

٢- أمامنا لوحتين رُسمتا بألوان الأكريليك شكل (٥٩) وشكل (٦٠)، تأمل/ي فيهما وتجاوز/ي مع زملائك/زميلاتك حول الآتي:

- اقتراح موضوع جديد للوحتين.
- توزيع الألوان في اللوحتين.
- هل يمكن استخدام ألوان الأكريليك كما تستخدم الألوان المائية؟



الشكل (٦٠): لوحة الفنان السعودي فهد خليف، «تكوين» ١٩٩٧ م.



الشكل (٥٩): لوحة الفنان السعودي حسن عبدالمجيد، «تكوين» ١٩٩١ م.

٣- ابحث/ي في مصادر البحث الإلكتروني عن الألوان الزيتية وألوان الأكريليك واكتب/ي فيما يتشابهان وفيما يختلفان، لعرضها على زملائك/زميلاتك.

التعبير في اللوحات

رابط الدرس الرقمي



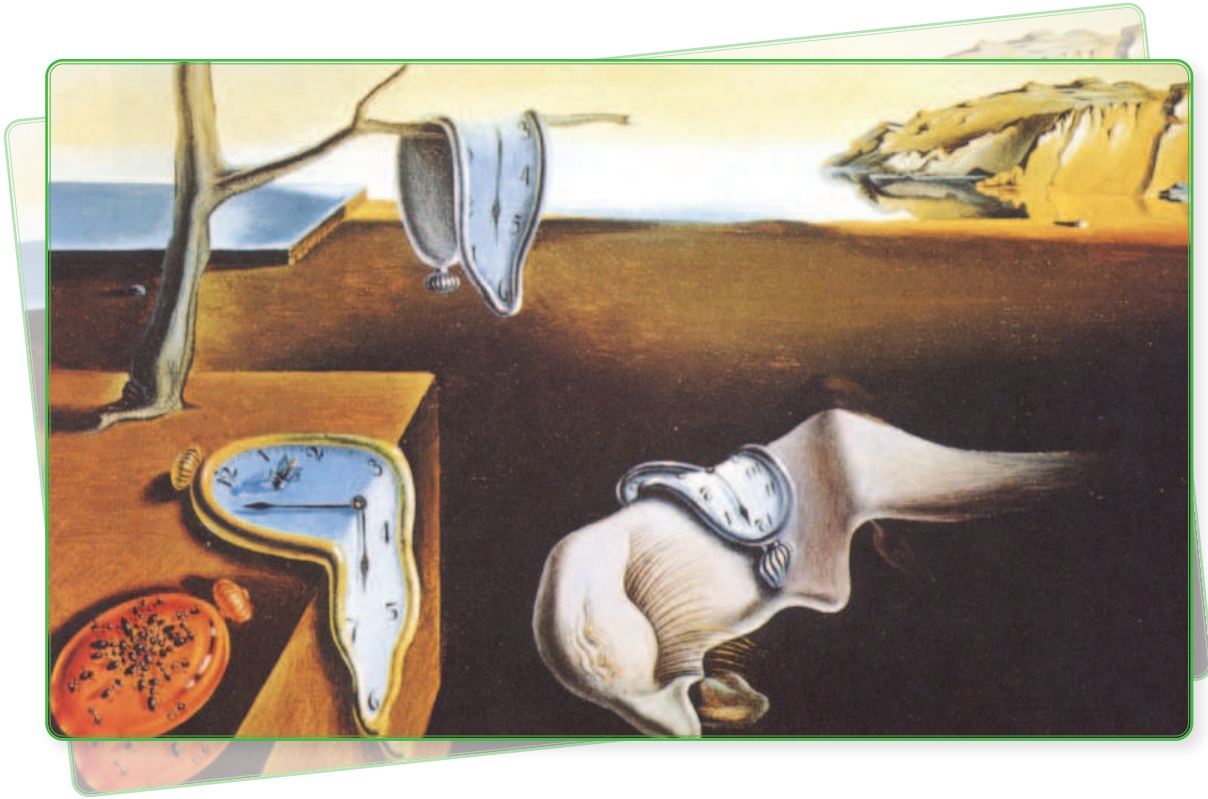
www.ien.edu.sa



الشكل (٦١): لوحة الفنان الإسباني موريللو (Murillo)، «بائعو الفواكة الصفار»، ١٦٧٥م.
ألوان زيتية على كانفاس (Oil on canvas).

يعبر الإنسان عن أحاسيسه ومشاعره، إما بالحديث عنها، أو بالكتابة شعراً أو قصةً أو نثراً. والفنان التشكيلي منذ القدم وهو يعبر عن مشاعره وأحاسيسه، وعن قضايا مجتمعه، عبر لوحاته التشكيلية، والتي تنقل تلك المشاعر والأحاسيس إلى المشاهد، لا سيما في تلك العصور التي لم تُخترع فيها الكاميرا الفوتوغرافية، أو التلفاز أو الشبكة العنكبوتية «الإنترنت»، لتظل اللوحة التشكيلية هي الناقل المرئي الوحيد. عبر الفنان الأسباني موريللو (Murillo) في أكثر من عمل له عن الأطفال، كما في الشكل (٦١) حيث رسم الفنان لوحته (بائعو الفواكة الصفار) لتصوير مظاهر الحياة التي كان يعيشها الناس من حوله.

كما تناول العديد من الفنانين التشكيليين العالميين، رسم بعض القضايا التي عايشوها، كرسم الفنان سلفادور دالي (Salvador Dali) لوحة تعبر عن أهمية الزمن الشكل (٦٢)؛ حيث صورت الوقت في تسارعه بالذوبان، وكان ذلك تعبيراً عن التحولات وتسارع الوقت في نمط الحياة العصرية الحديثة.



الشكل (٦٢): سلفادور دالي (Salvador Dali) إصرار الذاكرة (الساعات).

كما تناول العديد من الفنانين السعوديين، رسم وتصوير البيئات المختلفة للمملكة في لوحاتهم، ومن بينها لوحتي الفنانين عبد الحلیم رضوي، والفنان محمد السليم «رحمهما الله تعالى» الشكلان (٦٣)، (٦٤):



الشكل (٦٤): لوحة الفنان محمد السليم،
«من البيئة» ١٩٨٦م.



الشكل (٦٣): لوحة الفنان عبد الحلیم رضوي،
«أطلال الرياض» ١٩٧٩م.

وعبر الفنان السعودي عبدالجبار اليحيا في لوحته «بناء»، عن التعاون بين المرأة والرجل في البناء والتعمير والتشييد، الشكل (٦٥).



الشكل (٦٥): لوحة الفنان عبدالجبار اليحيا، «البناء» ١٩٨٢ م.

كما عبر بعض الفنانين السعوديين عن الملابس والأزياء التراثية التي كنا في السابق نرتديها، ومن ذلك لوحة الفنانة التشكيلية صفية بن زقر، والمسماة «الزبون»، الشكل (٦٨).

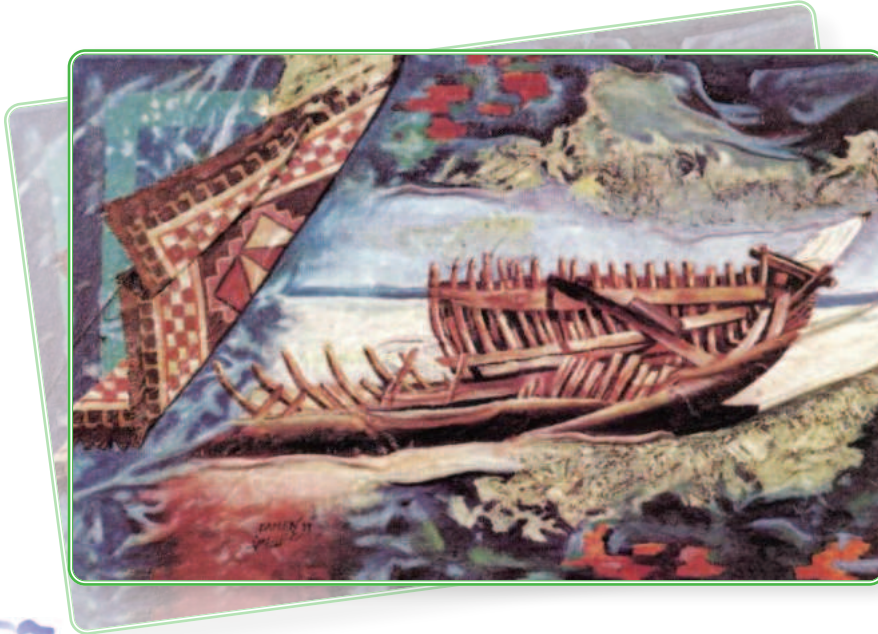


الشكل (٦٦): لوحة الفنانة صفية بن زقر، «الزبون» ١٩٧٠ م.

الأنشطة:



- ١- نطلع على الكتب المتخصصة في مجال الفنون التشكيلية، ونشاهد الأعمال المعروضة فيها، نختار أحد تلك الأعمال، ونصفها، من خلال الإجابة عن الأسئلة الآتية: ما موضوع اللوحة؟ عن ماذا تُعبّر؟ ما الأشكال الموجودة في اللوحة؟
 - ٢- نختار موضوعاً أو قضية نريد رسمها، ونقوم برسمها مستخدمين الألوان الزيتية أو ألوان الأكريليك، ثم نعرض اللوحات على معلم/معلمة التربية الفنية وعلى زملائنا/زميلاتنا.
 - ٣- نشاهد اللوحة الآتية:
- الشكل (٦٩): لوحة لأحد الفنانين السعوديين.
- نحاول أن نتعرف على اسم الفنان الذي رسمها، وماذا قصد الفنان بهذه اللوحة، وما هي الألوان التي استخدمها؟



الشكل (٦٧): لوحة لأحد الفنانين السعوديين.

الموضوع الثالث

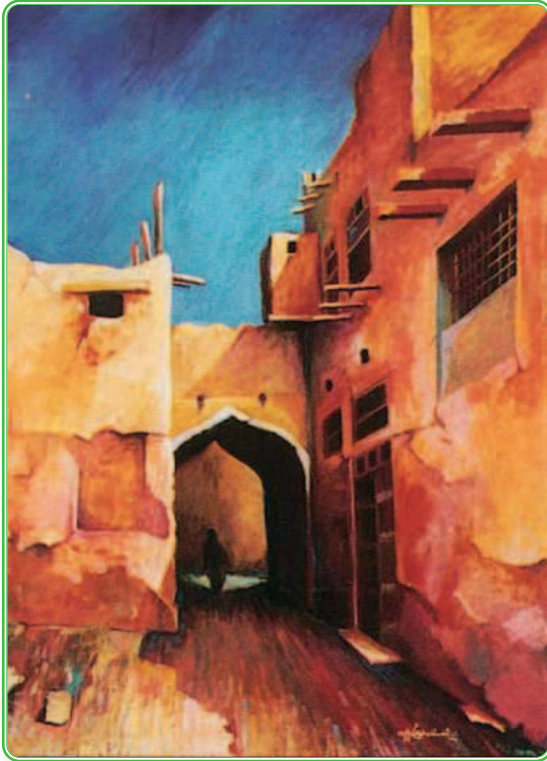
اللوحات التشكيلية العربية

رابط الدرس الرقمي

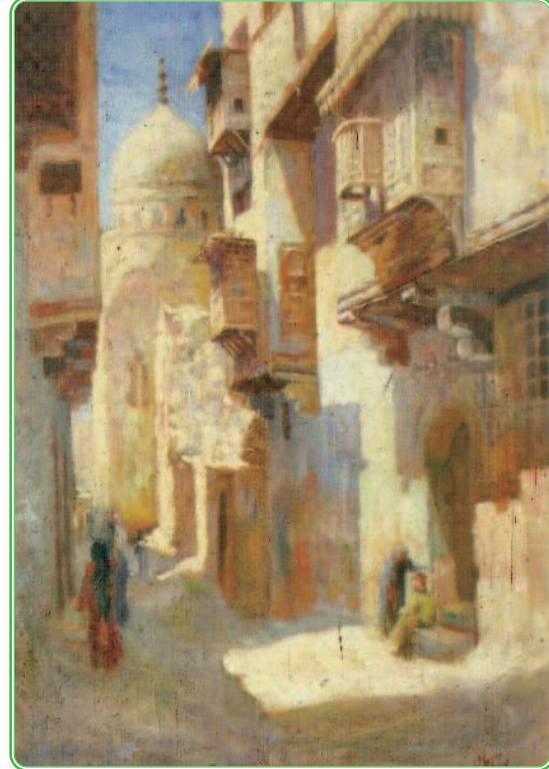


www.ien.edu.sa

نتيجةً لتقارب أفكار ورؤى الفنانين العرب والسعوديين نلاحظ نوع من التشابه بينهم من حيث (الموضوع، الأسلوب) وفيما يأتي عرض للوحات عربية وسعودية، تأمل تلك اللوحات ولاحظ مدى التقارب أو الاختلاف بين أساليب الفنانين العرب.



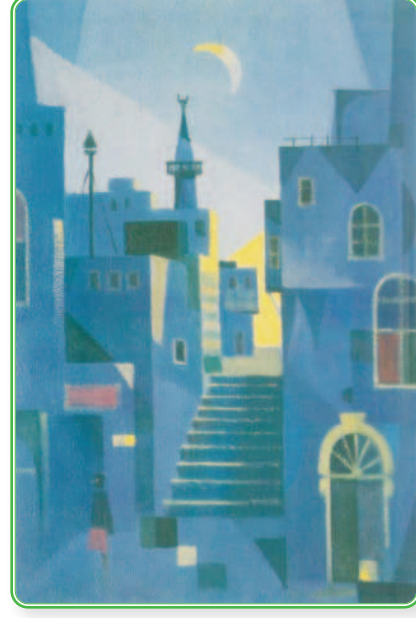
الشكل (٦٩): لوحة الفنان السعودي علي الصفار،
«حارة شعبية» ١٩٩٤م.



الشكل (٦٨): لوحة الفنان المصري يوسف كامل، «درب
اللبانة بحي القلعة» ١٩١٩م.



الشكل (٧١): لوحة الفنان السعودي عبدالله الشيخ،
«حارة» ١٩٩٦م.



الشكل (٧٠): لوحة الفنان المصري محمد القباني،
«الحارة» ١٩٩٣م.



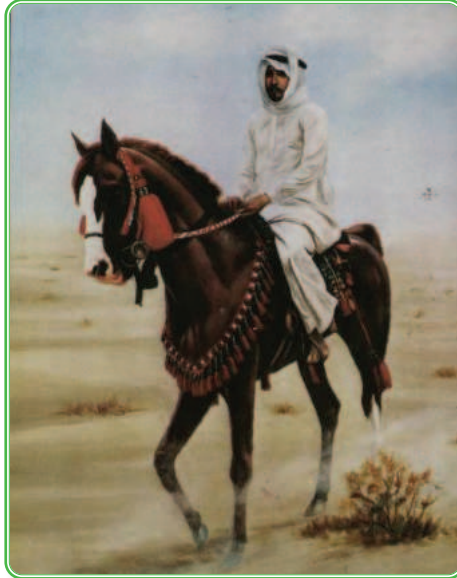
الشكل (٧٣): لوحة الفنان السوداني محمد عبدالمجيد فضل،
«القرية»، ١٩٩٦م.



الشكل (٧٢): لوحة الفنان المصري كامل مصطفى،
«فلاحون في الحقل».



الشكل (٧٤): لوحة الفنان العراقي فائق حسن.



الشكل (٧٥): لوحة الفنان السعودي هشام بنجابي،
«الفارس» ١٩٨٥م.



الشكل (٧٧): لوحة الفنان المصري سيف وانلي،
«وجبة سمك» ١٩٦٠م.



الشكل (٧٦): لوحة الفنان الإماراتي حسن الشريف،
«البرج» ١٩٨٠م.



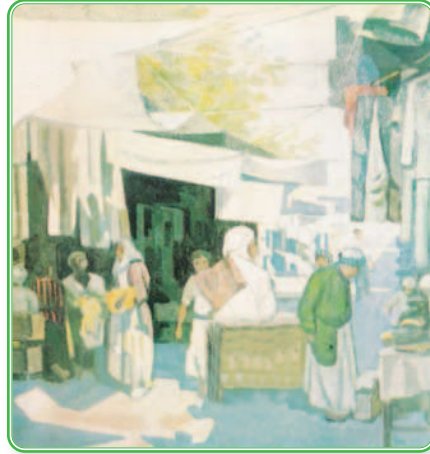
الشكل (٧٨): لوحة الفنان البحريني عباس الموسوي، ١٩٨٤م.



الشكل (٨٠): لوحة الفنان السعودي سعود العثمان،
«من البادية» ١٩٩٥ م.



الشكل (٧٩): لوحة الفنان الكويتي
عبدالله السالم، ١٩٨٢ م.



الشكل (٨١): لوحة الفنان العراقي حافظ الدروبي،
«سوق شعبي» ١٩٨٠ م.



الشكل (٨٢): لوحة الفنان المصري صلاح طاهر، «منظر ريفي» ١٩٥٢م.

الأنشطة:



١. من خلال مكتبة المدرسة، أو من خلال الإنترنت نبحث عن أعمال فنية لفنانين عرب، نحاول أن نجمع تلك الأعمال الفنية ونضعها في ملف لنقدمه إلى زملائنا/زميلاتنا في المدرسة.
٢. هنالك العديد من الموضوعات التي تناولها الفنان التشكيلي العربي، نختار أحد تلك الموضوعات (البيوت الشعبية، الحروف العربية (الحروفية)، الصحاري، وغير ذلك من الموضوعات) ونجمع جميع الأعمال الفنية التي تناولت موضوعاً واحداً، ونلاحظ مدى التشابه والاختلاف فيها.
٣. نختار إحدى اللوحات الفنية العربية التي أعجبنا مع ذكر مصدرها، ونحاول أن نعيد رسمها باستخدام الألوان الزيتية أو ألوان الأكريليك.

تقويم الوحدة

ضع/ي علامة (✓) أمام العبارة الصحيحة، وعلامة (X) أمام العبارة غير الصحيحة فيما يأتي:

س ١

١ من أنواع الألوان في رسم اللوحات التشكيلية الألوان الزيتية فقط. ()

٢ الفنان التشكيلي يعبر عن مشاعره وأحاسيسه نحو قضايا مجتمعه عبر لوحاته التشكيلية. ()

س ٢ أ تناول العديد من الفنانين السعوديين في رسم لوحاتهم البيئات المختلفة للمملكة العربية السعودية،

اذكر /ي خمسة منهم:

س ٢

..... ٣

..... ٢

..... ١

..... ٥

..... ٤

ب فنان عالمي عبر في لوحته «الزمن» عن التحولات وتسارع الوقت في نمط الحياة العصرية

الحديثة فمن هو؟

.....

س ٣ عدّد/ي ثلاثة من أنواع الفرش بالرسم:

س ٣

..... ١

..... ٢

..... ٣

المشروع الفني

أهداف المشروع الفني (الفصلي)

- ١- تنمية مهارات التفكير الإبداعي لدى الطالب/ة.
- ٢- منح الطالب/ة القدرة على اختيار وتوظيف الخامات والأدوات المستخدمة لتنفيذ العمل الفني.
- ٣- تشجيع الطالب/ة على التفكير بطريقة غير مألوفة.
- ٤- دمج بين المجالات الفنية التي تم دراستها خلال الفصل الدراسي في عمل تصميمات إبداعية وفعالية مستدامة ذات طبيعة تربوية وجمالية.
- ٥- تبادل الخبرات الفنية بين الطلبة في المشاريع الفنية الجماعية.
- ٦- دعم الاتجاهات الإيجابية لدى الطلاب نحو الإبداع والتفكير الإبداعي.
- ٧- إكساب الطالب/ة القدرة على الإحساس بالمشكلات وتقديم حلول لها بطرائق إبداعية.
- ٨- مناقشة العلاقات بين القيم التشكيلية المتوفرة في الأعمال الفنية التي ينتجها الطالب/ة.
- ٩- التعبير عن الانفعالات الوجدانية، وملاحظة المعاني التعبيرية في الشكل واللون والتجسيم في العمل الفني.
- ١٠- إكساب الطالب/ة مهارات التخطيط والتفكير للمشاريع الفنية.
- ١١- إكساب الطالب/ة القدرة على التشكيل بالخامات المتعددة في الإنتاج الفني.

اسم المشروع

المشروع
الفصلي

الأدوات والخامات:

-
-
-
-
-

فردى

جماعى

تخطيط فكرة العمل

- نوع المشروع:

- مراحل تنفيذ المشروع:

- طرق إخراج المشروع:

- قيمة المشروع الجمالية والنفعية:

- طرق عرض المشروع:

التقويم:

النقد الفنى والتقييم:

نُفذ

لم يُنفذ.....



ثبت المصطلحات

مجال الخزف:

- الحزوز: هي عبارة عن تأثيرات أو خدوش لزخرفة المشغولات الطينية أو للمساعدة في وصل أجزاء المشغولات الطينية مع بعضها البعض.
- الحالة المتجلدة: هي عبارة عن المرحلة التي يتصلب فيها الطين ويتعذر ثنيه دون كسره.
- الخزف: هو عبارة عن الطين المحروق المزجج.
- الزخرفة: التحسين والتزيين.
- الزخرفة الغائرة بالحز: هو عبارة عن إحداث أثر على سطح الطين المتجلد لكن بعمق بسيط، وتكون خطوط الحز عريضة أو رقيقة على حسب عرض رأس الأداة المستخدمة.
- الزخرفة الغائرة بالحفر العميق: هي عبارة عن إزالة جزيئات الطين من العنصر المراد إغارته إلى عمق محدد فتظهر الزخارف أعمق من السطح.
- الزخرفة الغائرة بالكشط: هي عبارة عن إزالة جزيئات سطحية غير عميقة من الطين.
- الشكل المنتظم: هو عبارة عن شكل هندسي يتناظر حول محوره في الوسط ويقسم كل محور إلى شكلين متطابقين.
- الطينة: هي عبارة عن مادة غروية لدنة ليست أصيلة بل ناشئة عن تفكك وانحلال أنواع معينة من صخور أصيلة، وهي خامة طبيعية مصدرها الأرض، وتتكون بتأثير عوامل التعرية في الصخور الفلسبارية.
- الطينة السائلة: هي عبارة عن طينة يضاف إليها الماء بقدر معين إلى أن نحصل على درجة من اللزوجة المعتدلة.
- الفخار: هو عبارة عن الطين المحروق غير المزجج.

فهرس الأشكال

مجال الخزف		
١٠٠	شكل (١): صورة للبخار.	الموضوع الأول
١٠١	شكل (٢): صورة للخزف.	
١٠١	شكل (٣): المنتجات الخزفية.	
١٠٢	شكل (٤): أنواع من الطين.	
١٠٣	شكل (٥): أنواع من الطين.	
١٠٣	شكل (٦): أشكال هيئة الطين.	
١٠٦	شكل (٧): طرق التشكيل المباشر.	
١٠٦	شكل (٨): طرق التشكيل الغير المباشر.	
١٠٧	شكل (٩): أعمال خزفية منتظمة الشكل.	
١٠٧	شكل (١٠): أعمال خزفية غير منتظمة الشكل.	
١٠٨	شكل (١١): أشكال من الخزف في المملكة.	
١٠٩	شكل (١٢): إناء فخاري شعبي.	
١١٠	شكل (١٣): مجموعة أواني فخارية.	
١١١	شكل (١٤): الأدوات والخامات المستخدمة في تشكيل أنية خزفية.	الموضوع الثاني
١١٢	شكل (١٥): صور لفخار قديم.	
١١٦	شكل (١٦): التفريغ المنتظم في الكتلة.	
١١٧	شكل (١٧): طريقة بناء أنية منتظمة الشكل بطريقة الشرائح.	
١١٧	شكل (١٨): طريقة بناء أنية منتظمة الشكل بطريقة الحبال.	
١١٨	شكل (١٩، ٢٠، ٢١): صور لأواني خزفية.	
١١٩	شكل (٢٢): إناء مزخرف بالتلوين.	
١١٩	شكل (٢٣): إناء مزخرف برسومات آدمية وحيوانية.	
١١٩	شكل (٢٤): إناء مزخرف بخطوط متنوعة.	
١٢١	شكل (٢٥): سطح طيني متجلد.	
١٢١	شكل (٢٦): سطح طيني جاف.	
١٢١	شكل (٢٧): الزخرفة بالحفر الغائر العميق.	
١٢١	شكل (٢٨): أدوات الحفر الغائر.	
١٢٢	شكل (٢٩): الزخارف النباتية والكتابية على الخزف.	
١٢٢	شكل (٣٠): الزخارف بأنواع الخطوط.	
١٢٣	شكل (٣١): الزخرفة الغائرة بالحز.	
١٢٤	شكل (٣٢): الزخرفة بالكشط على البطانة.	
١٢٤	شكل (٣٣، ٣٤، ٣٥): زخارف طينية بطرق مختلفة.	
١٢٦	شكل (٣٦): أنية توضح الشكل النهائي للزخرفة الغائرة بالحز.	
١٢٦	شكل (٣٧): أفكار أخرى لتكوينات زخرفية غائرة.	
١٢٧	شكل (٣٨): أختام طبيعية وصناعية.	
١٢٧	شكل (٣٩): الزخرفة على الطينة المتجلدة.	
١٢٨	شكل (٤٠): زخارف غائرة على سطح الطينة بالختم.	
١٢٩	شكل (٤١، ٤٢): صور لأواني تحتوي على بعض الأساليب الزخرفية.	

مجال الرسم

مجال الرسم		
١٣٢	الشكل (٤٣): أشكال وأنواع مختلفة من ألوان الأكريليك.	الموضوع الأول
١٣٣	الشكل (٤٤): أنواع الفرش ذات الوبر القاسي.	
١٣٣	الشكل (٤٥): أنواع الفرش ذات الوبر الناعم.	
١٣٣	الشكل (٤٦): قوة اللون مع كمية الماء.	
١٣٤	الشكل (٤٧): الروول الإسفنجي.	
١٣٤	الشكل (٤٨): لوحة.	
١٣٥-١٣٤	الأشكال (٤٩، ٥٠، ٥١، ٥٢): خطوات استخدام الفرش المائية.	
١٣٥	الشكل (٥٣): كيفية استخدام ألوان الأكريليك الجافة.	
١٣٦	الشكل (٥٤): الفرشاة العريضة.	
١٣٦	الشكل (٥٥): فرشاة التوريق.	
١٣٧	الشكل (٥٦): فرشاة التأثيرات الخطية.	
١٣٧	الشكل (٥٧): الفرشاة المروحية.	
١٣٧	الشكل (٥٨): الفرشاة الرفيعة أو المدببة.	
١٣٨	الشكل (٥٩): لوحة الفنان السعودي حسن عبدالمجيد (تكوين).	الموضوع الثاني
١٣٨	الشكل (٦٠): لوحة الفنان السعودي فهد خليف (تكوين).	
١٣٩	الشكل (٦١): لوحة أكلو البطيخ والعنب - الفنان الأسباني موريللو.	
١٤٠	لوحة رقم (٦٢): سلفادور دالي (Salvador Dali) إصرار الذاكرة (الساعات).	
١٤١	الشكل (٦٣): لوحة «أطلال الرياض» - للفنان عبد الحليم رضوي.	
١٤١	الشكل (٦٤): لوحة «من البيئة» - للفنان محمد السليم.	
١٤١	الشكل (٦٥): لوحة «البناء» - للفنان عبد الجبار اليحيا.	
١٤٢	الشكل (٦٦): لوحة «الزبون» - للفنانة صفية بن زقر.	
١٤٣	الشكل (٦٧): لوحة لأحد الفنانين السعوديين.	
١٤٤	الشكل (٦٨): لوحة الفنان المصري يوسف كامل (درب اللبانة).	
١٤٤	الشكل (٦٩): لوحة الفنان السعودي علي الصفار (حارة شعبية).	
١٤٥	الشكل (٧٠): لوحة الفنان المصري محمد القباني (الحارة).	
١٤٥	الشكل (٧١): لوحة الفنان السعودي عبد الله الشيخ (حارة).	
١٤٥	الشكل (٧٢): لوحة الفنان المصري كامل مصطفى (فلاحون في الحقل).	

١٤٥	الشكل (٧٣): لوحة الفنان السوداني محمد عبدالمجيد فضل (القرية).	الموضوع الثالث
١٤٦	الشكل (٧٤): لوحة الفنان العراقي فائق حسن.	
١٤٦	الشكل (٧٥): لوحة الفنان السعودي هشام بنجابي (الفارس).	
١٤٧	الشكل (٧٦): لوحة الفنان الإماراتي حسن الشريف (البرج).	
١٤٧	الشكل (٧٧): لوحة الفنان المصري سيف وانلي (وجبة سمك).	
١٤٧	الشكل (٧٨): لوحة الفنان البحريني عباس الموسوي.	
١٤٨	الشكل (٧٩): لوحة الفنان الكويتي عبدالله السالم.	
١٤٨	الشكل (٨٠): لوحة الفنان السعودي سعود العثمان (من البادية).	
١٤٨	الشكل (٨١): لوحة الفنان العراقي حافظ الدروبي (سوق شعبي).	
١٤٩	الشكل (٨٢): لوحة الفنان المصري صلاح طاهر (منظر ريفي).	



المراجع

- إبراهيم، أحمد عبدالرحمن (بدون)، أسس الزخارف، الهيئة العامة لشؤون المطابع الأميرية، ط ن، مصر.
- أكاديميا، (٢٠٠٤م)، سلسلة تعلم الرسم، ألوان الأكريليك، بيروت. لبنان.
- أكاديميا، (٢٠٠٤م)، سلسلة تعلم الرسم، الألوان الزيتية، بيروت. لبنان.
- أنجلو، بيشي، (١٤٠٧هـ)، مكة المكرمة منذ مئة عام أو مجموعات د. سنوك هيرجرونج الرائعة، دار إميل للنشر، لندن.
- الثقافة التقليدية في المملكة العربية السعودية، (١٤٢٠هـ)، دار الدائرة للنشر والتوثيق، ط ١، المجلد ٨، الرياض، المملكة العربية السعودية.
- جاد، حامد جاد محمد، وآخرون (بدون)، تاريخ الزخرفة للصناعات الزخرفية والنسيجية، مطابع الأهرام التجارية، ط ن، مصر.
- الجابري، عبدالله حميد، (٢٠٠٣م)، الصياغة الوظيفية والجمالية للزخرفة الإسلامية كمدخل لإثراء التصميم في التربية الفنية، رسالة ماجستير غير منشورة، جامعة أم القرى، كلية التربية، قسم التربية الفنية.
- جودي، محمد حسن، (١٩٩٦م)، فنون وأشغال المعادن، دار المسيرة للنشر والتوزيع، عمان.
- جودي، محمد حسين، (١٩٩٦م)، مبادئ في التربية الفنية وأشغال النحاس، دار المسيرة، عمان.
- الحربي، سهيل سالم، (١٤٢٣هـ)، التصوير التشكيلي في المملكة العربية السعودية، الفن النقي، الرياض.
- حسين، خالد (١٩٨٣م)، الزخرفة في الفنون الإسلامية، دار التراث الشعبي، بغداد، العراق.
- حلمي، أحمد ذكي، أساسيات تكنولوجيا التصنيع «تشكيل المعادن بدون قطع»، دار الكتب العالمية، القاهرة.
- الحيلة، محمد محمود، (٢٠٠٢م)، التربية الفنية وأساليب تدريسها، دار المسيرة للنشر والتوزيع، ط ٢، عمان، الأردن.
- خليل، عبدالرؤوف حسن، (١٤٠٥هـ)، متحف عبدالرؤوف حسن خليل، شركة النصر للطباعة والتغليف، جدة.
- خضر، محمود يوسف، (٢٠٠٣م)، تاريخ الفنون الإسلامية، (ط ٢)، دار السويدي، أبو ظبي.
- رأفت، أحمد، (٢٠١٦)، معجم مفاهيم ومصطلحات الفن والتربية الفنية، دار الطلائع للنشر والتوزيع والتصدير، مصر.
- الروايجه، عايدة أحمد، (١٩٩٦م)، فن ابتكار الأشكال الزخرفية، دار الإسراء للنشر والتوزيع، عمان.
- زايد، أحمد صبري (بدون)، الزخارف دراسة مبادئ وأصول القواعد الزخرفية وعناصرها وأساليبها، دار الطلائع للنشر والتوزيع والتصدير، ط ن، القاهرة، مصر.
- زهران، محمد أحمد، (١٩٦٥م)، فنون أشغال المعادن والتحف، مكتبة الأنجلو المصرية، القاهرة.
- الزهراني، معجب، (٢٠٠٤م)، الأبعاد الفكرية في الفن الإسلامي، رسالة ماجستير غير منشورة، جامعة أم القرى، كلية التربية، قسم التربية الفنية.
- ساندرز، مايكل، (٢٠٠٦م)، الرسم بالزيت، مكتبة جرير.
- الشامى، صالح أحمد، (١٩٩٠م)، الفن الإسلامي التزام وابتداع، دار القلم، ط ١، دمشق، سوريا.
- شوقي، إسماعيل، (٢٠٠٠م)، مدخل إلى التربية الفنية، زهراء الشرق، ط ٢، القاهرة، مصر.
- الصايغ، سمير، (١٤٠٨هـ)، الفن الإسلامي، دار المعرفة، بيروت، لبنان.

- ضياء، عزيز، بدون تاريخ، مؤسسة المنصورية للثقافة والإبداع.
- طالو، محيي الدين، (٢٠٠٢م)، أشغال يدوية تقليدية للهواة، دار دمشق للطباعة والنشر والتوزيع، دمشق، سوريا.
- طالو، محيي الدين، (٢٠٠٠م)، المرشد الفني إلى أصول إنشاء وتكوين الزخرفة الإسلامية، دار دمشق للطباعة والنشر والتوزيع، دمشق، سوريا.
- طالو، محيي الدين، (٢٠٠٠م)، الفنون الزخرفية، دار دمشق للطباعة والنشر والتوزيع، ط٦، دمشق، سوريا.
- طالو، محيي الدين، (١٩٩٥م)، الفنون الزخرفية، زخارف عبر التاريخ، دار دمشق للطباعة والنشر والتوزيع، ط٥، دمشق، سوريا.
- طالو، محيي الدين، (١٩٩٩م)، فنون زخرفية معمارية عبر مراحل التاريخ، دار دمشق للطباعة والنشر والتوزيع، ط ١، دمشق، سوريا.
- طالو، محيي الدين، (١٩٩٥م)، قواعد الزخرفة، دار دمشق للطباعة والنشر والتوزيع، ط ٢، دمشق، سوريا.
- عبدالواحد، أنور محمد، (١٩٦٧م)، طرق تشكيل المعادن، عالم الكتب، القاهرة.
- العبيدي، سميرة دياب، (١٩٩٢م)، موسوعة عالية الفنية لصناعة الزهور والأشغال اليدوية، المؤسسة الصحفية الأردنية، عمان.
- عضيبي، فوزي سالم، (١٩٩٧م)، نشأة الزخرفة وقيمتها ومجالاتها، دار الكتاب العربي، ط ١، دمشق، سوريا.
- عضيبي، فوزي سالم، (١٩٩٧م)، أنواع الزخرفة الهندسية، دار الكتاب العربي، ط ١، دمشق، سوريا.
- علام، نعمت إسماعيل، (٢٠٠٥م)، فنون الشرق الأوسط في العصور الإسلامية، دار المعارف، ط ٦، القاهرة، مصر.
- فرناندو تمبسي، أعمال محمد موسى السليم في الفن التشكيلي، دار الفنون السعودية، الرياض.
- فضل، محمد عبدالمجيد، (٢٠٠٠م)، التربية الفنية مداخلها تاريخها وفلسفتها، النشر العلمي والمطابع، ط ٢، الرياض، المملكة العربية السعودية.
- فياض، عبدالحفيظ، وآخرون، (٢٠٠٥م)، موسوعة الزخرفة المصورة، الأهلية للنشر والتوزيع، ط ١، عمان، الأردن.
- الفريق الوطني للإشراف على التأليف، (١٤١٥هـ)، الوحدات التدريبية في التربية الفنية «وحدة أشغال المعادن»
- المفتي، أحمد، (١٩٩٧م)، فن الزخرفة والتوريق، دار دمشق للطباعة والنشر والتوزيع، ط ١، دمشق، سوريا.
- المفتي، أحمد، (١٤١٩هـ)، الخطوات الأولى في فن الزخرفة، دار دمشق للطباعة والنشر والتوزيع، سوريا.
- مجموعة الدكتور فارسي، (١٤١٧هـ)، متحف في كتاب، دار الشروق، مصر.
- محمد، مصطفى حنفي، (١٤١٨هـ)، مجالات في التربية الفنية، دار المفردات للنشر والتوزيع والدراسات، ط ١، الرياض، المملكة العربية السعودية.
- محمد، سعاد ماهر، (١٤٢٢هـ)، الفنون الإسلامية، مكتبة الفنون التشكيلية، هلا للنشر والتوزيع، مصر.
- معرض عن الفن الإسلامي، (١٤٠٥هـ)، وحدة الفن الإسلامية، مركز الملك فيصل للبحوث والدراسات الإسلامية، الرياض، المملكة العربية السعودية.
- معرض بقاعة الفن الإسلامي، (١٤٠٨هـ)، زخرفة الفضة والمخطوطات عند المسلمين، مركز الملك فيصل للبحوث والدراسات الإسلامية، الرياض، المملكة العربية السعودية.
- مكتب التربية العربي لدول الخليج، (١٤٠٦هـ)، مختارات من أعمال الفنانين التشكيليين في دول الخليج العربي.
- الموسوعة العربية العالمية، (١٤١٦هـ)، مؤسسة أعمال الموسوعة للنشر والتوزيع، ط ١، المجلد ١٤، الرياض، المملكة العربية السعودية.



- المهنا، عبدالله مهنا، وآخرون، (٢٠٠٠م)، الأساليب الحديثة في تدريس مادة التربية الفنية، مكتبة الفلاح للنشر والتوزيع، العين، الإمارات.
- يوسف، حسين محمد، وآخرون، (بدون)، فن ابتكار الأشكال الزخرفية وتطبيقاتها العملية، مكتبة ابن سينا للنشر والتوزيع والتصدير، طن، القاهرة، مصر.
- يحيى، حسن، (بدون)، الموسوعة العربية في الزخارف والرسوم الإسلامية، دار حراء، القاهرة، مصر.
- اليماني، إيمان حسن، (١٤١٧هـ)، ثوب المرأة المكية كمصدر تراثي في تصميم وتنفيذ مشغولات جلدية معاصرة والإفادة منها في تدريس التربية الفنية.
- هاريسون، تيري، (٢٠٠٦م)، الرسم بالأكريليك، الطريقة السهلة للرسم، مكتبة جرير.
- الهيئة العليا للسياحة، (١٤٢٧هـ)، روائع من مجموعة الفنون الإسلامية بمتحف اللوفر، المتحف الوطني، الرياض.

المراجع الأجنبية

House, Hermes. (2002). Crafts Compendium. Anness Publishing Ltd, New York Hill, Simona (1999). Folk art Gifts, Lorenz Books, published in the USA, by- new York, Italia.

Simpson, Lan. 1986. Painter>s progress. Phoebe Phillips, Milan

Broun, Jeremy, 1993, The Encyclopedia of Wood Working Techniques, Quarto Publishing, Britain, London.

