

- قررت وزارة التعليم تدريس
- هذا الكتاب وطبعه على نفقتها



وزارة التعليم
Ministry of Education

المملكة العربية السعودية

التربية الفنية

الصف الثاني الابتدائي

الفصل الدراسي الأول

قام بالتأليف والمراجعة

فريق من المتخصصين



وزارة التعليم
Ministry of Education
2024 - 1446

طبعة ١٤٤٦ - ٢٠٢٤

ح) وزارة التعليم، ١٤٤٤ هـ

فهرسة مكتبة الملك فهد الوطنية أثناء النشر
وزارة التعليم

التربية الفنية: الصف الثاني الابتدائي: الفصل الدراسي الأول:

كتاب الطالب / وزارة التعليم - الرياض، ١٤٤٤ هـ.

٥٤ ص؛ ٢١ x ٥,٥ سم

ردمك: ٧-٤١٢-٥١١-٦٠٣-٩٧٨

١ - التربية الفنية - كتب دراسية ٢ - التعليم الابتدائي - السعودية

- كتب دراسية. أ - العنوان

١٤٤٤ / ٨٢١

ديوي ٣٧٢,٥

رقم الإيداع: ١٤٤٤ / ٨٢١

ردمك: ٧-٤١٢-٥١١-٦٠٣-٩٧٨

حقوق الطبع والنشر محفوظة لوزارة التعليم

www.moe.gov.sa

مواد إثنائية وداعمة على "منصة عين الإثنائية"



ien.edu.sa

أعضاء المعلمين والمعلمات، والطلاب والطالبات، وأولياء الأمور، وكل مهتم بالتربية والتعليم؛
يسعدنا تواصلكم؛ لتطوير الكتاب المدرسي، ومقترحاتكم محل اهتمامنا.



fb.ien.edu.sa



وزارة التعليم

Ministry of Education

2024 - 1446

بِسْمِ اللَّهِ الرَّحْمَنِ الرَّحِيمِ



مقدمة الكتاب



الحمد لله رب العالمين والصلاة والسلام على أشرف المرسلين وعلى آله وصحبه
أجمعين وبعد...

فقد صمم هذا الكتاب الذي بين يديك عزيزي الطالب/ة لإثراء معلوماتك وخبراتك
ومهاراتك في مجالات التربية الفنية المختلفة، وفيه من المعلومات والأنشطة ما يجعله مرجعاً
أكاديمياً مهماً. تجد في محتوى الجزء المخصص للفصل الدراسي الأول مجالين يتكون كل
مجال من عدد من الموضوعات. فمجال الرسم يحتوي على ثلاث موضوعات على النحو التالي:

١- الموضوع الأول: الطبيعة في بلادنا.

٢- الموضوع الثاني: الفن والطبيعة.

٣- الموضوع الثالث: أجدادنا وفن الرسم.

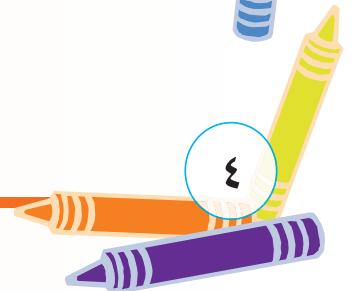
وقد روعي في هذه المواضيع مناسبتها لقدرات الطالب/ة ومراحل النمو الجسمي والعقلي
والاجتماعي والانفعالي ومعالجتها للمفاهيم التي سبق التعرض إليها في الدروس، كما ذيلت
الموضوعات بأنشطة معرفية وتطبيقية تساعد على تأكيد المعارف والخبرات والمهارات
المكتسبة.

المجال الثاني هو مجال الرسم الزخرفي ويتكون من موضوعين هما:

١- الموضوع الأول: نباتاتي الطبيعية زخارف جميلة.

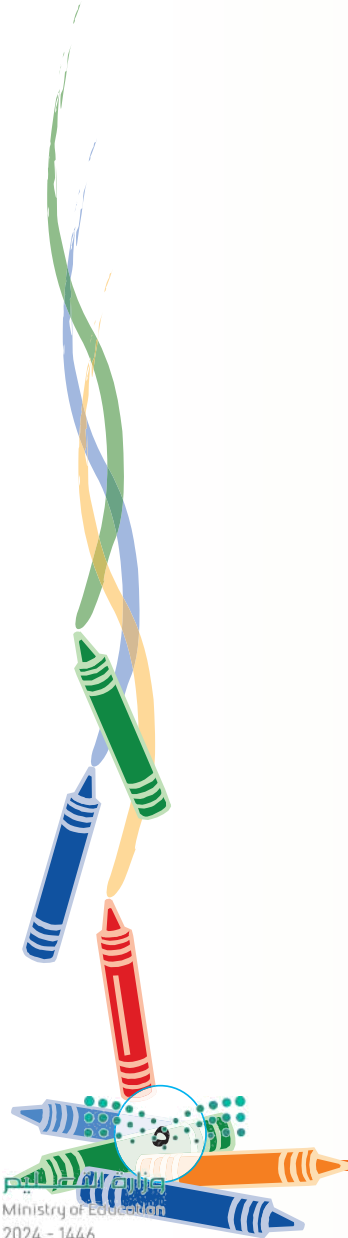
٢- الموضوع الثاني: إطارات جميلة لزخارفي المتعكسة.

وقد روعي في هذه المواضيع أن تكون امتداداً لما سبق أن تعلمه واشتملت على أنشطة فكرية
وتطبيقية.



وما عليك عزيزي الطالب/ة إلا قراءة التعليمات وإتباع الخطوات للقيام بالأنشطة التي سوف تكون بإذن الله مفيدة ليس لك فقط ولكن للأسرة بأكملها، لأن التعرف على عالم الفن وممارسته أمر ممتع ومفيد.

وفي الختام نسأل الله الكريم أن ينفع طلابنا وطالباتنا بهذا الجهد المتواضع الذي يهدف إلى تحسين تعلمهم وممارستهم لمجالات التعبير الفني المختلفة.
وآخر دعوانا أن الحمد لله رب العالمين.



تعليمات السلامة

في غرفة الصف

- أتبع تعليمات السلامة دائماً، وخصوصاً عندما أرى إشارة احذر «  »
- أصغي جيداً لتوجيهات السلامة الخاصة من معلمي / معلمي.
- احذر عند استخدام الأدوات الحادة مثل المقص والمشرب وآلات القطع، أدوات الحفر على الطين والخشب، أدوات تقبيب المعادن والنحاس، وعند استخدام المواد الحارقة كالمنظفات .. وغيرها.
- لا أستخدم المطرقة أو المنشار إلا بإشراف معلمي / معلمي.
- ارتدي القفازات الواقية عند التعامل مع السائل والألوان والخامات الفنية والأدوات الحادة، وأقوم بغسل يدي بعد كل نشاط
- ارتدي المعطف الواقى لحماية ملابسي من الألوان وسوائل التنظيف.
- أرتدي الكمامة والنظارة الواقية عند استخدام الأدوات والخامات المتطايرة والنفاذة وعند تنظيفها.
- أطلب مساعدة معلمي / معلمي عند استخدام أجهزة التسخين أو الصمغ الحراري.
- احرص على التهوية الجيدة مثل فتح النوافذ وباب الفصل عند العمل بالمواد ذات الرائحة النفاذة.
- احافظ على نظافة وترتيب المكان بعد الانتهاء من العمل الفني.

في المنزل

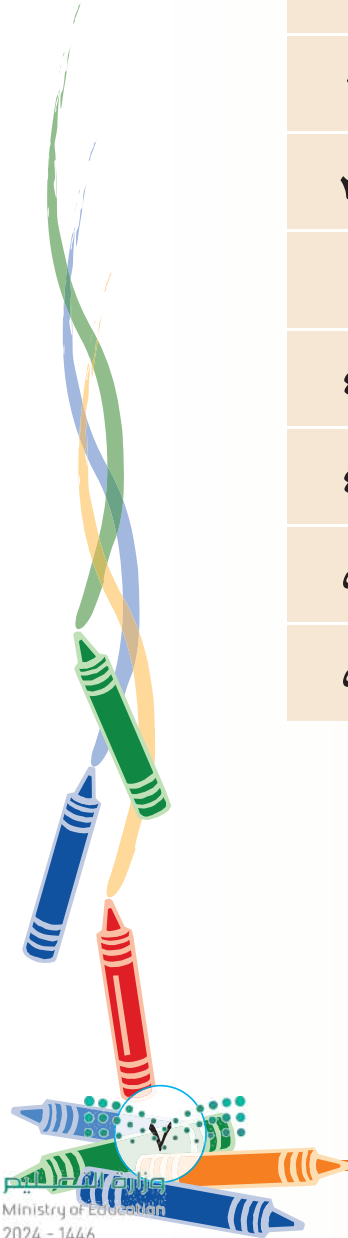
- اقوم بتنفيذ أعمالى الفنية تحت إشراف والدي / والدي أو أحد أفراد الأسرة المسؤولين.

أكون مسؤولاً

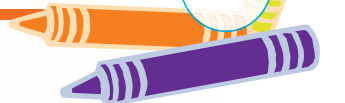
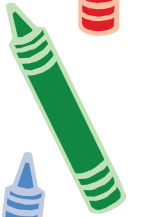
احرص على الابتعاد عن زملائي عند القيام بعملية تتطلب استخدام أدوات حادة وأتعاون مع زملائي في تنفيذ الأعمال الفنية وأعامل الجميع باحترام.

قائمة محتويات الكتاب

| الصفحة | اسم الموضوع | الموضوع |
|---------|------------------------------------|----------------|
| ٩ | الوحدة الأولى: مجال الرسم | |
| ١٩ - ١٠ | الطبيعة في بلادي | الموضوع الأول |
| ٢٥ - ٢٠ | الفن والطبيعة | الموضوع الثاني |
| ٣٤ - ٢٦ | أجدادنا وفن الرسم | الموضوع الثالث |
| ٣٥ | الوحدة الثانية: مجال الرسم الزخرفي | |
| ٤٢ - ٣٦ | نباتاتي الطبيعية زخارف جميلة | الموضوع الأول |
| ٤٩ - ٤٣ | إطارات جميلة لزخارفي المتعكسة | الموضوع الثاني |
| ٥٢ - ٥٠ | فهرس الأشكال | |
| ٥٤ - ٥٣ | المراجع | |



الوحدة الأولى: مجال الرسم



الوحدة الأولى مجال الرسم

مواضيع المجال

الموضوع الأول:

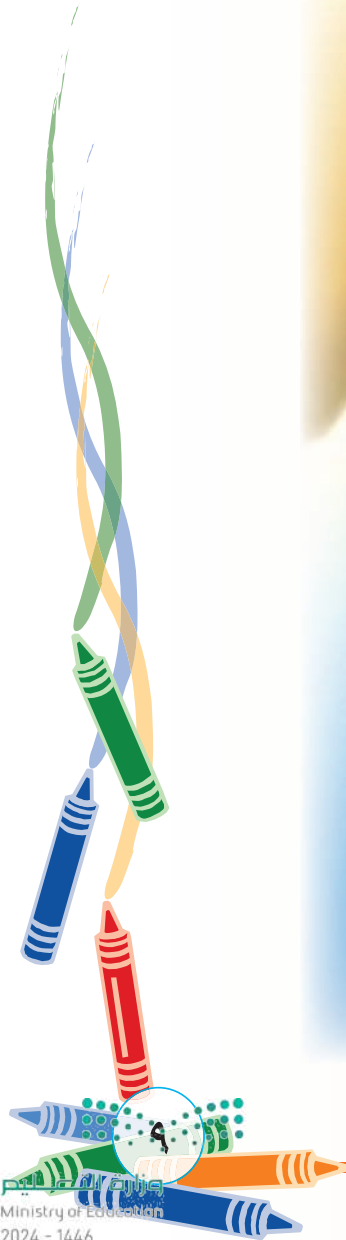
الطبيعة في بلادنا.

الموضوع الثاني:

الفن والطبيعة.

الموضوع الثالث:

أجدادنا وفن الرسم.





الطبيعة في بلادي

تتميز الطبيعة في المملكة العربية السعودية بتنوع المناظر الطبيعية المتمثلة في الصحاري الواسعة، والسهول الخضراء، والجبال الشاهقة، والشواطئ البحرية، شكل (١).



جبال شاهقة من تبوك



صحراء النفود



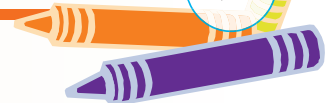
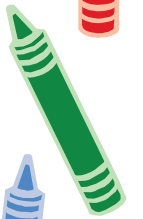
شاطئ البحر بجدة



مدرجات زراعية من أبها

شكل (١): مجموعة من المناظر الطبيعية في المملكة العربية السعودية.

الوحدة الأولى: مجال الدرس



وإذا تأملنا الطبيعة في المملكة العربية السعودية نجدها غنية بالقيم الفنية والجمالية المتعددة، مثل: القيم اللونية، والخطية، والملمسية. وقد استوحى كثير من الفنانين التشكيليين أعمالهم الفنية من طبيعة المملكة العربية السعودية المتنوعة، فعبروا عن البيئة الصحراوية بكثبانها الرملية الذهبية، ونباتاتها البرية، الشكل (٢).



شكل (٢): لوحة للفنان السعودي «محمد السليم».

ومنهم من عبر عن البيئة الزراعية، والجبال الشاهقة، الشكل (٣).



شكل (٣): لوحة للفنان السعودي «محمد العبدان».

- وقد استخدم الفنانون في لوحاتهم السابقة العناصر الشكلية من خط ولون وملامس؛ للتعبير عن المناظر الطبيعية.



نشاط (1)



شارك الطفل «طه حسين عيسى» في مسابقة «ملون السعودية» للفن التشكيلي في دورته الرابعة لعام ١٩٩٨م بلوحة تعبر عن النخيل، شكل (٤).
تأملها جيداً، ثم نعد:

- العناصر الشكلية المستخدمة في اللوحة.....
- أنواع الخطوط المستخدمة.....
- الألوان المستخدمة.....



شكل (٤): لوحة للطفل «طه حسين عيسى».

نحن أيضاً نستطيع أن نستخدم العناصر الشكلية؛ لنرسم لوحة جميلة تعبر عن الطبيعة من حولنا إذا توافرت لدينا كراسة الرسم وأقلام الباستيل الخشبية، شكل (٥).

أنا أحافظ على ألواني جيداً بعد الرسم، ولا أكسرها وأضعها في العلبة المخصصة لها.



أقلام باستيل خشبية

كراسة رسم

شكل (٥): خامات وأدوات.

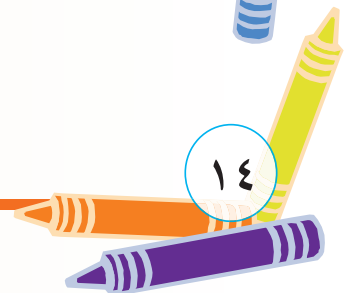
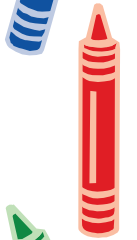
نشاط (٢)



هيا نرسم معاً لوحة جميلة نستخدم فيها الخامات والأدوات التي تعرفنا عليها.

الخطوة الأولى:

نرسم منظرًا للغروب، ونختار اللون الأصفر، والبرتقالي والأحمر، ثم ندمج الألوان بالأصبع.



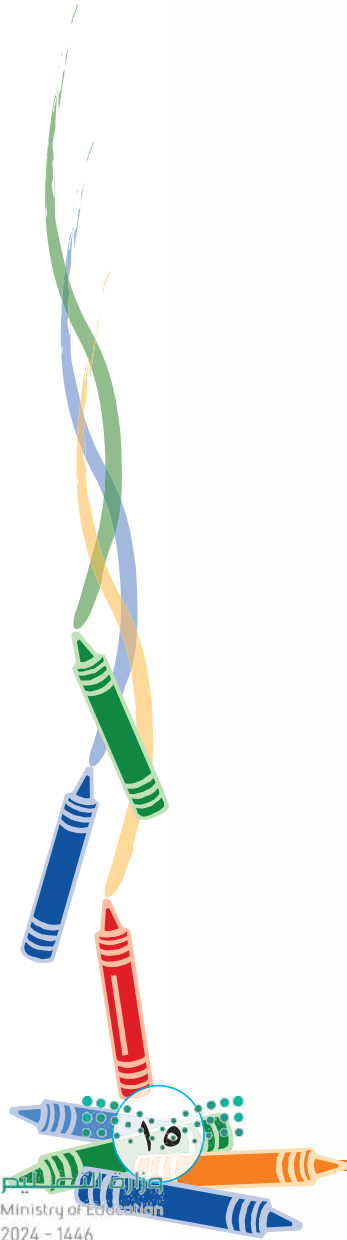
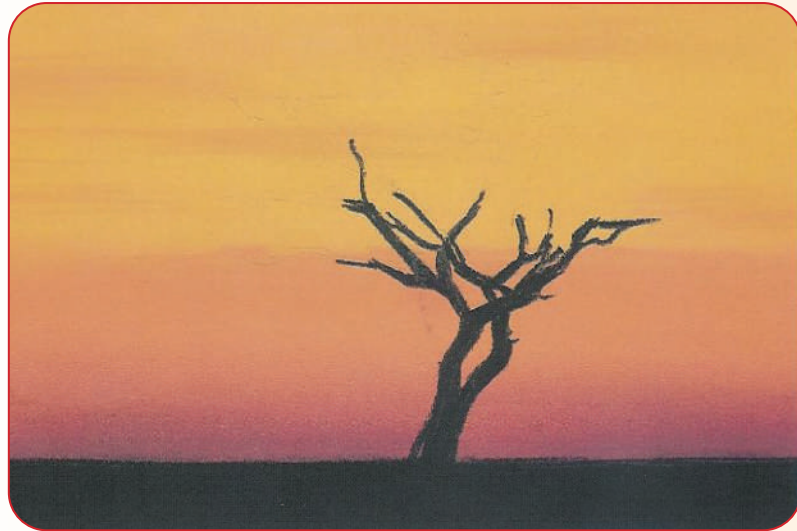
الخطوة الثانية:

نضع اللون البني القاتم في أسفل اللوحة لنحصل على الظلال.



الخطوة الثالثة:

نرسم جنع وأغصان الشجرة باللون البني وقليل من اللون الأسود.



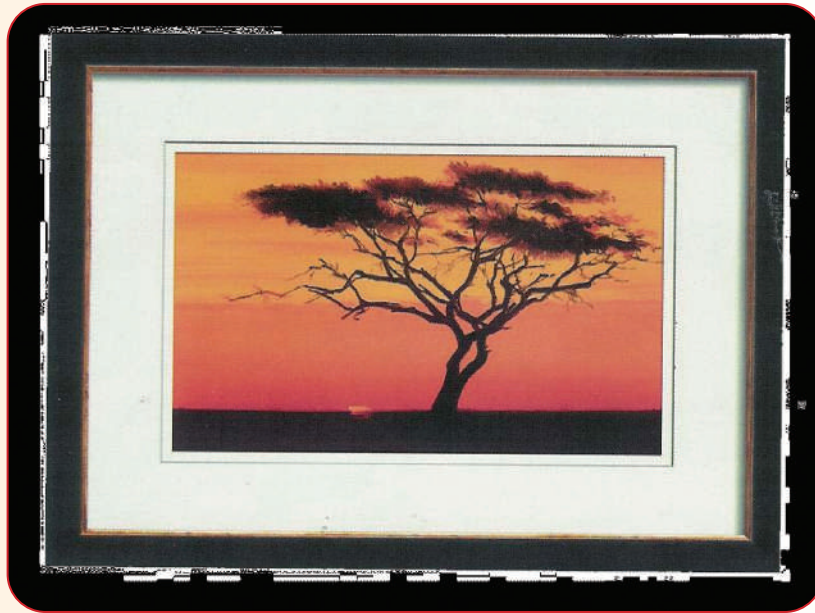
الخطوة الرابعة:

نرسم أوراق الشجرة بدمج اللونين البني الغامق واللون الأسود معًا.



الخطوة الخامسة:

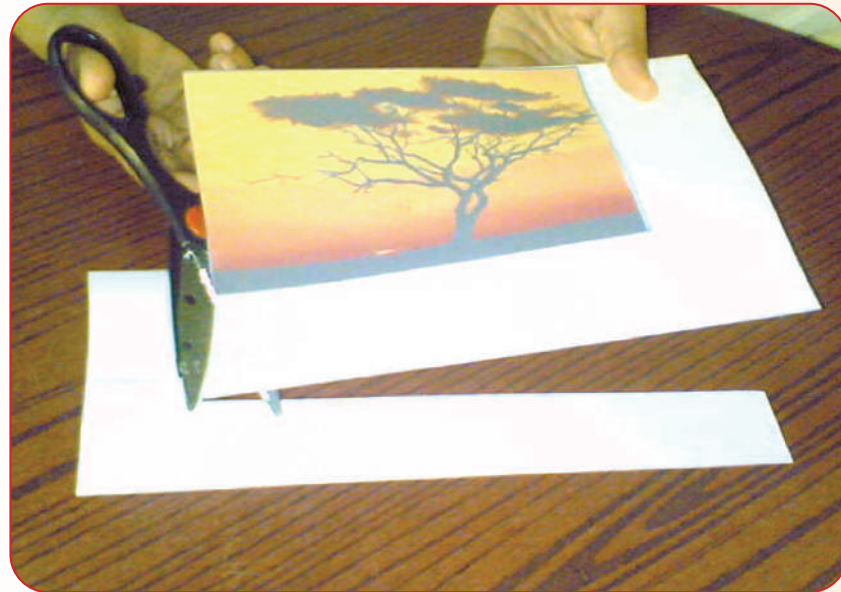
للاستفادة من الرسم يمكننا وضعه في برواز، ونعلقه على الجدار.



يمكننا الاستفادة من الرسم جمالياً نفعياً بطريقة أخرى كما في الخطوات التالية:
الخطوة الأولى: إضافة الخامات والأدوات (علبة معدنية، مقص، صمغ جاف، لوحات مرسومة).



الخطوة الثانية: نقص الرسم ▲.



الخطوة الثالثة:

نضع الغراء خلف الرسم.



الخطوة الرابعة:

نلفها حول العلبه الفارغة.





شكل (٦): الشكل النهائي للعمل.

نشاط (٣)

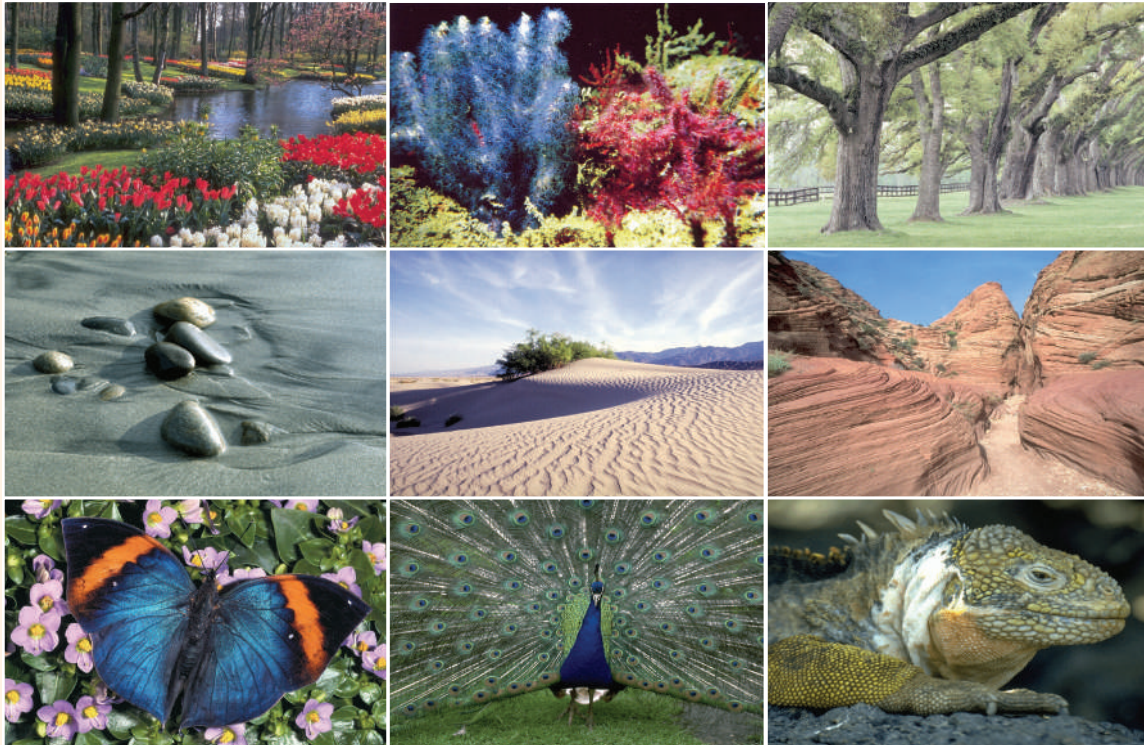
نعبّر عن أحد الموضوعات الطبيعية في المملكة العربية السعودية باستخدام بعض العناصر الشكلية من خط ولون وملمس.



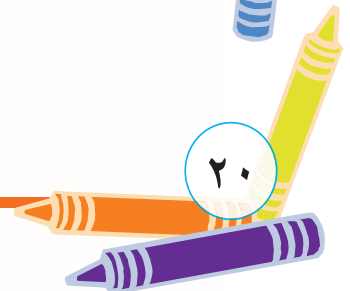
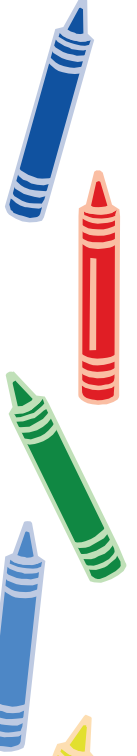
الفن والطبيعة

تتجلى قدرة الخالق سبحانه وتعالى فيما نراه حولنا من عناصر طبيعية متعددة الأنواع والأشكال، مثل: النباتات والأشجار والأزهار والثمار والجبال والصخور والرمال، والحيوانات والطيور والحشرات، وما يحتوي البحر من أحياء مائية... وغيرها.

وإذا تأملناها وجدناها تختلف في خطوطها وألوانها وملامسها، شكل (٧).



شكل (٧): صور لبعض العناصر الطبيعية.



نشاط (1)



شكل (٨) عبارة عن مجموعة من أوراق النبات نتأملها جيداً، ثم نصفها

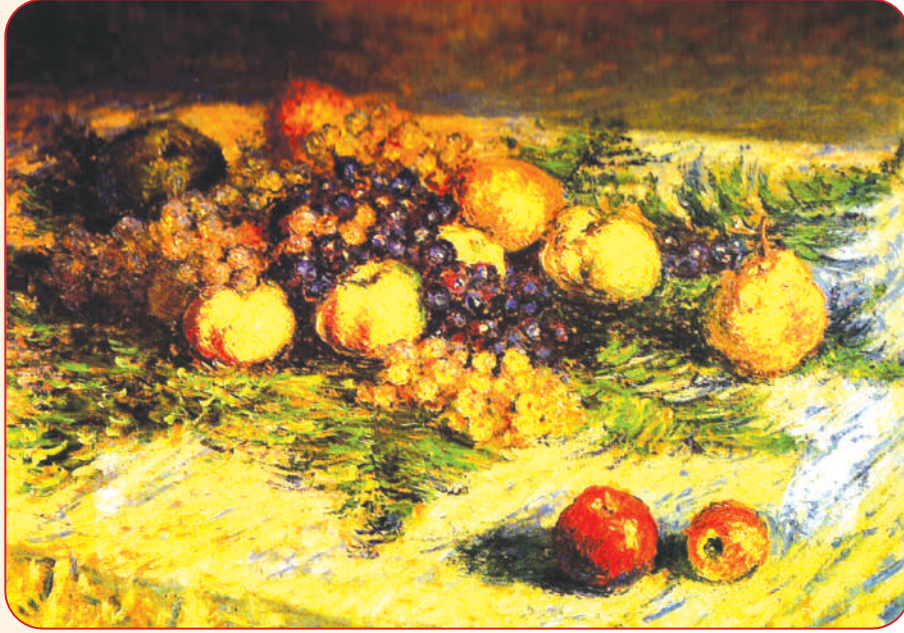
من حيث:

- ألوانها:، و، و
- ملمسها:، و، و
- خطوطها الداخلية والخارجية:، و
- و، و، و



شكل (٨): مجموعة من أوراق النبات تختلف في ملمسها ولونها وخطوطها.

وقد استوحى الفنانون التشكيليون العالميون والمحليون أعمالهم الفنية من الطبيعة وعناصرها، الأشكال التالية (٩، ١٠، ١١).



شكل (٩): لوحة للفنان الفرنسي «كلود مونيه».



شكل (١١): لوحة للفنان السعودي «إبراهيم بوقس».



شكل (١٠): لوحة للفنان السعودي «إحسان برهان».

نشاط (٢)



شارك الفنان «مجدي عبد الحلیم رضوي» في معرض المراسم الرابع لعام

١٤٠٩هـ، نتأمل اللوحة جيداً، ثم:

● نعدد العناصر الشكلية المستخدمة في اللوحة؟

.....، و.....، و.....، و.....

● نضع عنواناً لهذه اللوحة.....



شكل (١٢): لوحة للفنان السعودي «مجدي عبد الحلیم رضوي».



بألوان الباستيل الشمعية نستطيع أن نعبر عن الطبيعة بجميع عناصرها من خلال استخدام العناصر الشكلية من خط ولون وملمس وظل ونور، كما في الخطوات التالية:



الخطوة الأولى:

نرسم الخط الخارجي للفراشة.



الخطوة الثانية:

نرسم مجموعة من الخطوط داخل الشكل باللون الأسود الشمعي.



الخطوة الثالثة:

نوزع الألوان التي نختارها على جناح الفراشة الفاتحة للضوء، الغامقة للظل، وحتى نحصل على ملمس لجناح الفراشة نضع تحت ورقة الرسم ورق صنفرة أو خيش ثم نلون باللون.



الخطوة الرابعة: نقص الفراشة. ▲



الخطوة الخامسة:

نستعمل الغراء لتثبيت الفراشة على
حقيبة أو برواز صورة... وغيرها
شكل (١٣).



بعض الأفكار للاستفادة من الرسم نفعياً وجمالياً.



الشكل (١٣): الإخراج النهائي.



أجدادنا وفن الرسم

الوحدة الأولى: مجال الرسم

الخط هو أقدم الوسائل التي استخدمت في التعبير الفني، ويعتبر العنصر الأساس في الرسم، وله وظائف مختلفة منها:

١- تحديد الخط الخارجي للشكل، وقد يكون هذا الخط مستقيماً أو متعرجاً أو منحنياً، رأسياً أو أفقياً أو مائلاً، شكل (١٤).

معلومة
للتذكير

قال الخط المستقيم:

لا زلنا متفرقين.

فقال الخط المتعرج:



هذا صحيح فماذا نعمل؟

صاح الخط المنكسر:



عندي فكرة،

نقول لمحمد أن يجمعنا

في أشكال مع بعضنا

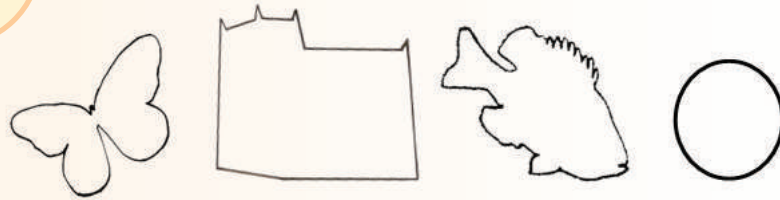
البعض.

رد الخط المنحني وقال:

أحسنت

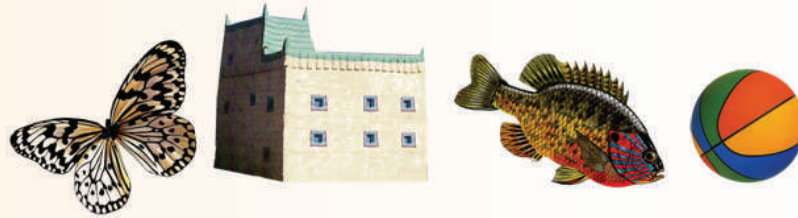
يا منكسر، فنادوا على

محمد.



شكل (١٤): خطوط خارجية لمجموعة من العناصر الطبيعية والصناعية.

٢- إظهار تفاصيل الشكل الداخلية، شكل (١٥).



شكل (١٥): مجموعة من العناصر الطبيعية والصناعية.



هل تعلمون من أول من استخدم الخط لتحديد الشكل في الرسم؟ أسأل
المعلم عن ذلك.



نتأمل الخطوط الخارجية للعنصرين التي أمامنا ثم نكتب التالي:



(٢)



(١)

● اسم كل عنصر.

١-
٢-

● أنواع الخطوط التي تكونت منها هيئة كل عنصر.

١-

٢-

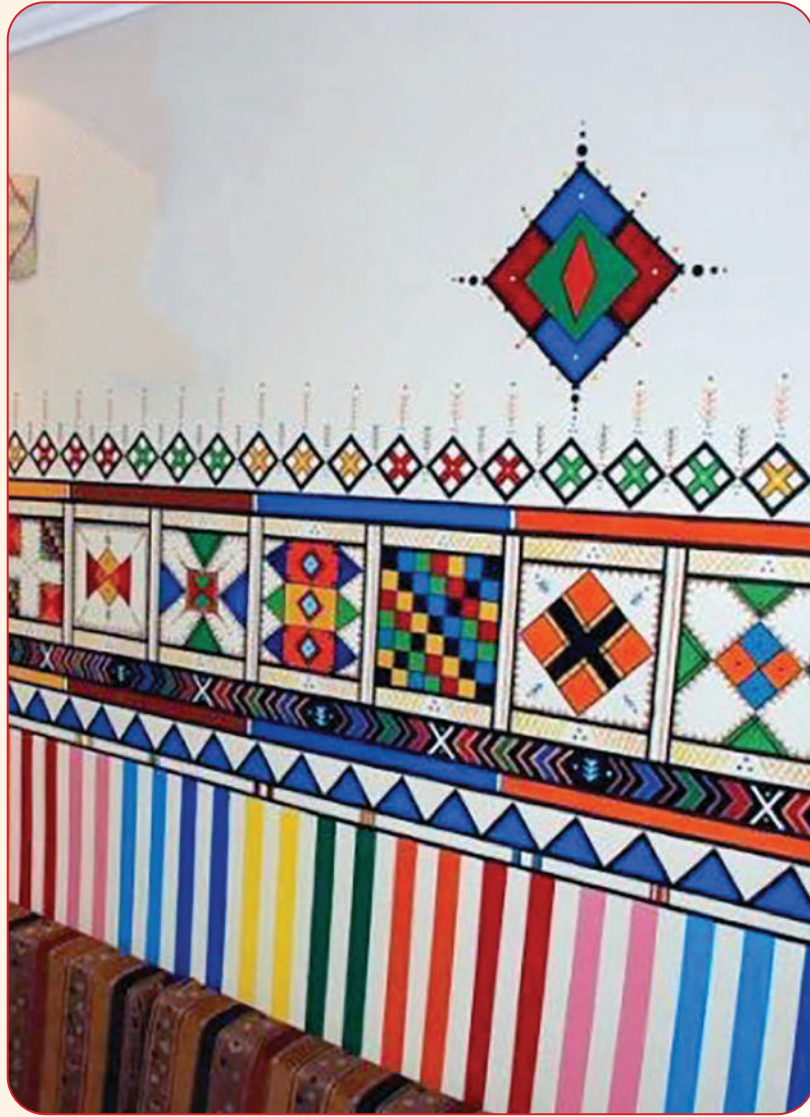
٣-

٤-

● نملاً الفراغ الداخلي باللون لأحد العناصر المختارة أعلاه.



لقد استخدم الفنان الشعبي الخط لتحديد الشكل في الرسم، شكل (١٦).



شكل (١٦) زخارف القط العسيري.

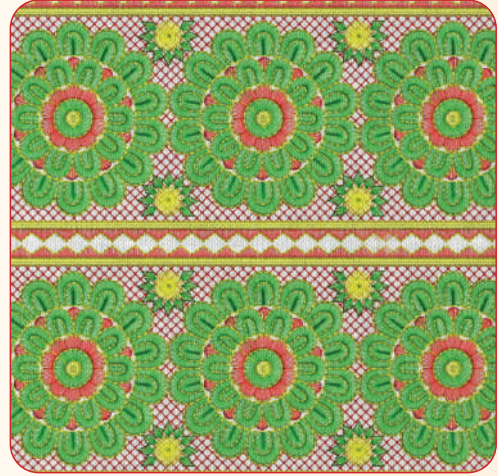
حيث أخذ الخطوط بأشكالها المختلفة في أعماله الفنية من العناصر الطبيعية المحيطة به كالجبال والشمس والقمر والهلال والنجوم والسحب والمطر والبرق وعناقيد العنب..... وغيرها.



وزخرف بهذه الخطوط جدران المنازل والأبواب والنوافذ، وأواني الشرب والطهي وتطريز الملابس.... وغيرها، شكل (١٧).



زخارف شعبية مختلفة على أسطح الجدار الداخلي للغرفة.



ملابس شعبية مطرزة بخطوط جميلة.



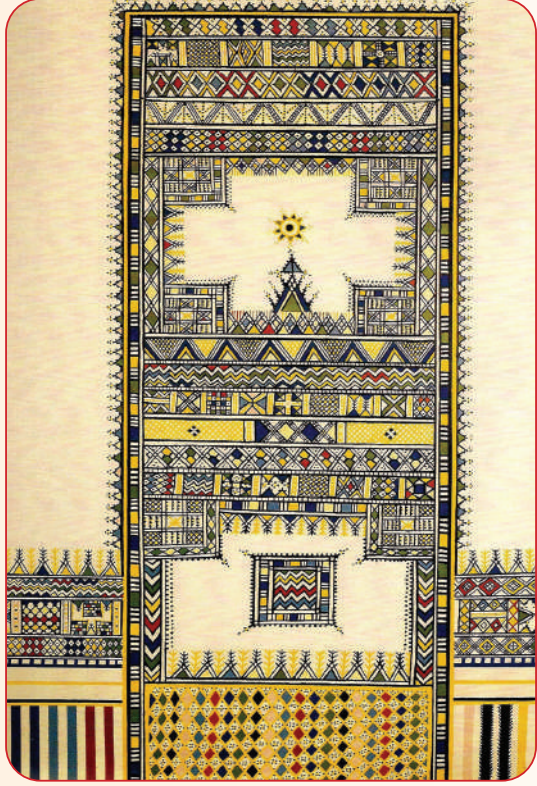
النقش على الحلي.



زخرفة الأدوات المنزلية.

شكل (١٧): نماذج من الفن الشعبي.

نشاط (٢)



نتأمل جيداً شكل (١٨)، ثم نستنتج منه بعض عناصر الزخرفة في الفن الشعبي.

شكل (١٨) زخارف شعبية من فن القط العسيري الذي اشتهرت به منطقة عسير في جنوب المملكة، تم تسجيله كتراث ثقافي سعودي غير مادي في منظمة اليونسكو ٢٠١٧م.



شكل (١٩): لوحة للفنان السعودي «أحمد الأعرج».



رسم الفنان الشعبي بفطرته واستوحى الفنانون التشكيليون من أعماله فأنتجوا لوحات جديدة تحمل سمات الفن الشعبي، والفن الحديث، الشكيلين (١٩، ٢٠).



شكل (٢٠): لوحة للفنان السعودي «سعود النجيعي».

نشاط (٣)



شاركت الفنانة «رائدة عاشور» في معرض «رؤى سعودية» لعام ١٤١٨هـ بلوحة مستمدة من الفن الشعبي شكل (٢١)، نتأملها جيداً، ثم نستخرج منها رموزاً، ونرسمها في كراستنا بتصميم ابتكاري.



شكل (٢١): لوحة للفنانة السعودية «رائدة عاشور».

استوحى الصغار أيضًا لوحاتهم من النماذج الشعبية وعناصرها وزخارفها،

شكل (٢٢).



شكل (٢٢) لوحة للطفل «حسن الغامدي».



شكل (٢٣): عمل فني مجسم للفنان «أمين سعيد أمين».

ونحن نستطيع إنتاج أعمال
فنية مبتكرة على أسطح مختلفة
من خلال معرفتنا بعناصر
الزخرفة الشعبية كالفنان «أمين
سعيد أمين»، شكل (٢٣).



١. تتنوع المناظر الطبيعية في المملكة، ومن خلال دراستك لها اكتب /ي

اسم كل صورة مستعينا/ مستعينة بالكلمات التالية:

جبال شاهقة من تبوك، شاطئ البحر بجدة، صحراء النفود بشمال

السعودية، مدرجات زراعية بأبها.

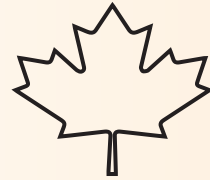


٢. صل /ي كل ورقة شجر فيما يأتي بالخط المستخدم في رسمها:

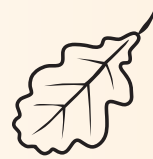
منكسر



متعرج



مقوس



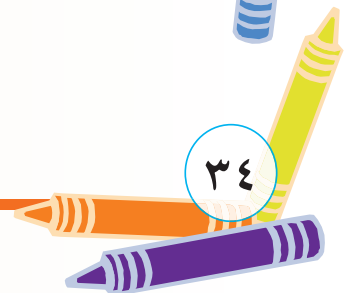
٣. من خلال الصورة اذكر/ي بعض العناصر التي كان يرسمها أجدادنا لتزيين بيوتهم:



٤. اختار/ي الإجابة الصحيحة:

يستخدم الفنان القديم في زخرفة البيوت الشعبية:

- اللون الأسود
- اللون الأبيض
- ألوان متنوعة



الوحدة الثانية مجال الرسم الزخرفي

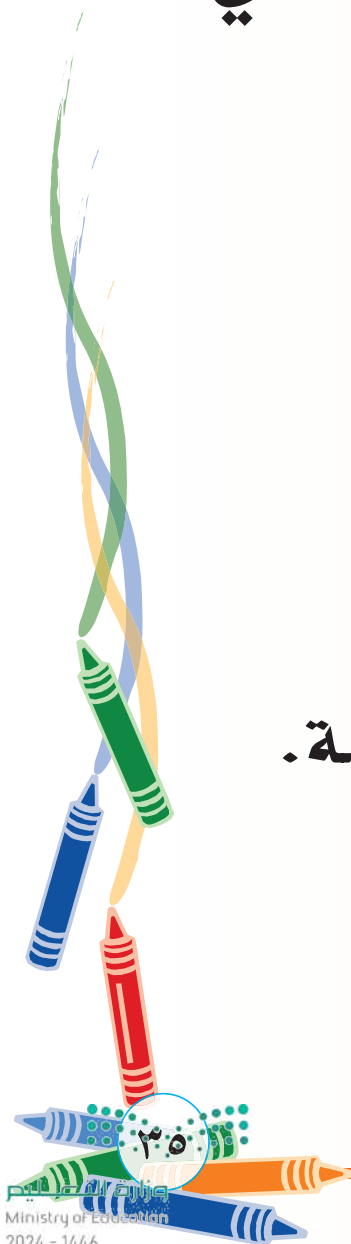
مواضيع المجال

الموضوع الأول:

نباتاتي الطبيعية زخارف جميلة.

الموضوع الثاني:

إطارات جميلة لزخارف المتعكسة.





نباتاتي الطبيعية زخارف جميلة

درسنا معاً أن للزخارف أنواع ثلاث وهي زخارف نباتية وزخارف هندسية وزخارف خطية كتابية.



- أ - تأمل هذه الصور شكل (٢٤) واذكر ما هي العناصر الطبيعية بها؟
 ب - هل يمكنك الاستفادة منها في رسم وحدة زخرفية نباتية بسيطة.....؟
 فلتحاول.



شكل (٢٤): مجموعة من الأزهار الطبيعية المختلفة في الشكل.



نشاط (٢)

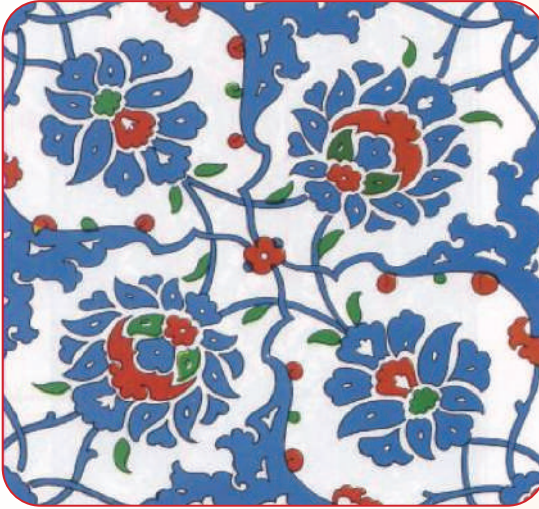
التكرار:

هو إعادة الشيء مرة بعد الأخرى .

أمامك الشكل (٢٥)، والشكل (٢٦).

أ - هل يمكنك استنتاج مفهوم التكرار في الزخرفة؟

ب - لاحظ التكرار في الزخرفة الإسلامية، هل يمكنك وصف ما تراه؟



شكل (٢٦).

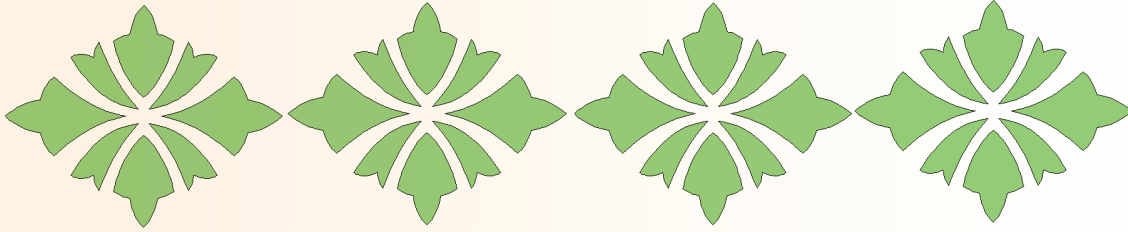


شكل (٢٥).

أنواع التكرار في الزخرفة:

التكرار العادي:

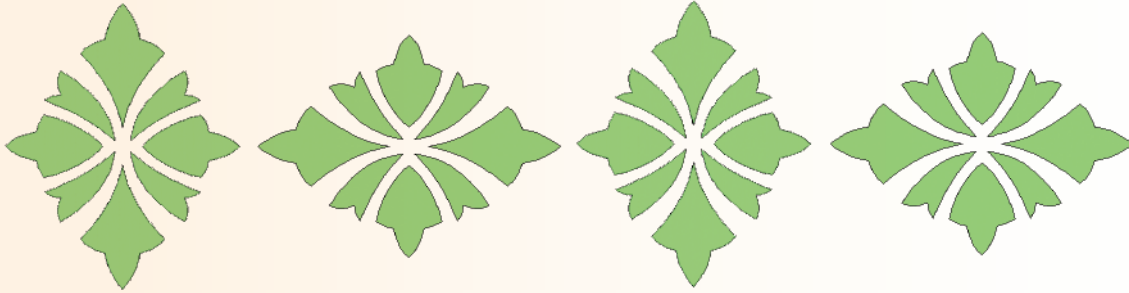
وفيه تجاور الوحدات في وضع ثابت واحد متناوب شكل (٢٧).



شكل (٢٧): التكرار العادي.

التكرار المتعكس:

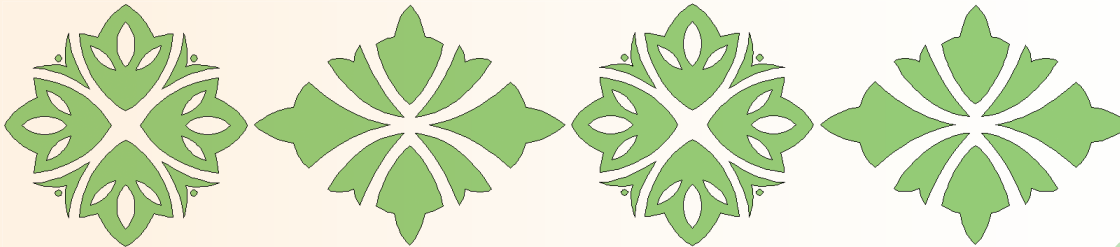
وفيه تتجاور الوحدات الزخرفية في أوضاع متعكسة تارة إلى الأعلى أو الأسفل وتارة إلى اليمين أو إلى الشمال بشكل متعكس شكل (٢٨).



شكل (٢٨): التكرار المتعكس.

التكرار المتبادل:

وهو استخدام وحدتين زخرفيتين مختلفتين في تجاور وتعاقب الواحدة تلو الأخرى شكل (٢٩).



شكل (٢٩): التكرار المتبادل.



نشاط (٣)



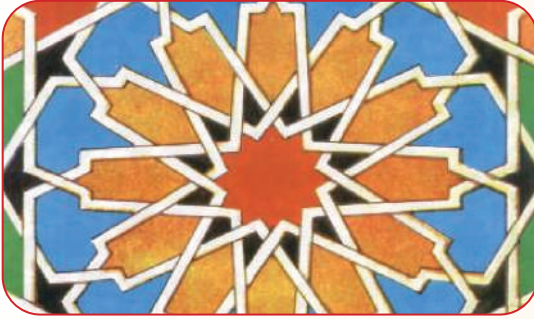
أ - لاحظ مجموعة الصور التالية، الشكل (٣٠)، والشكل (٣١)، والشكل (٣٢)، والشكل (٣٣)، ولتحدد مسميات هذه الزخارف.....
ب - ابحث عن تصميمات لعناصر زخرفية متنوعة.

١ - زخارف

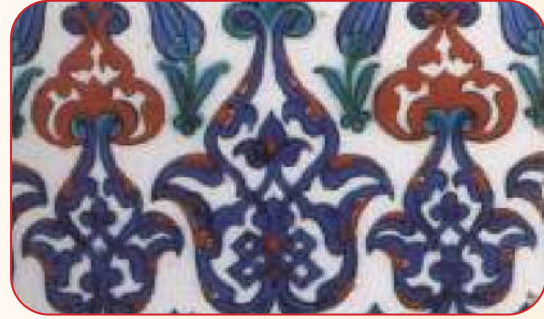
٢ - زخارف

٣ - زخارف

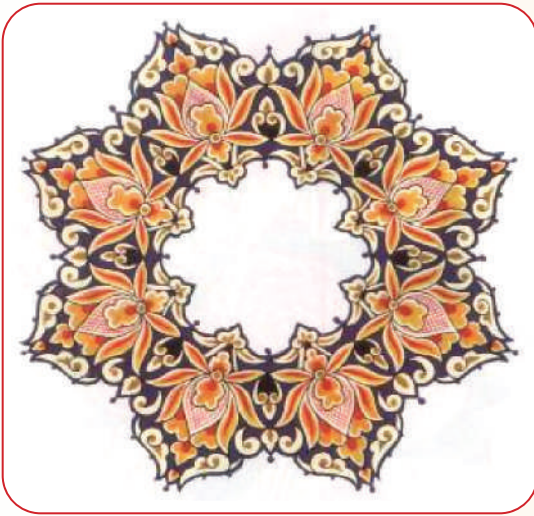
٤ - زخارف



شكل (٣١).



شكل (٣٠).



شكل (٣٣).

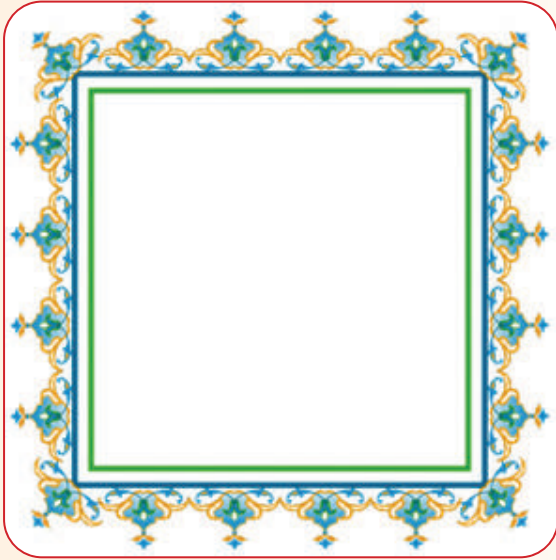


شكل (٣٢).



نشاط (٤)

الزخارف النباتية نلاحظها في كثير من الأشياء حولنا ويمكن الاستفادة منها في رسم زخارف متنوعة تفيد في تزيين المنزل كعمل بطاقة تهنئة الشكل (٣٤)، والشكل (٣٥) فلتقم برسم وحدة زخرفية تفيد في تزيين منزلك.



شكل (٣٥): صورة لإطار لوحة جدارية.



شكل (٣٤): بطاقة تهنئة.



نشاط (٥)



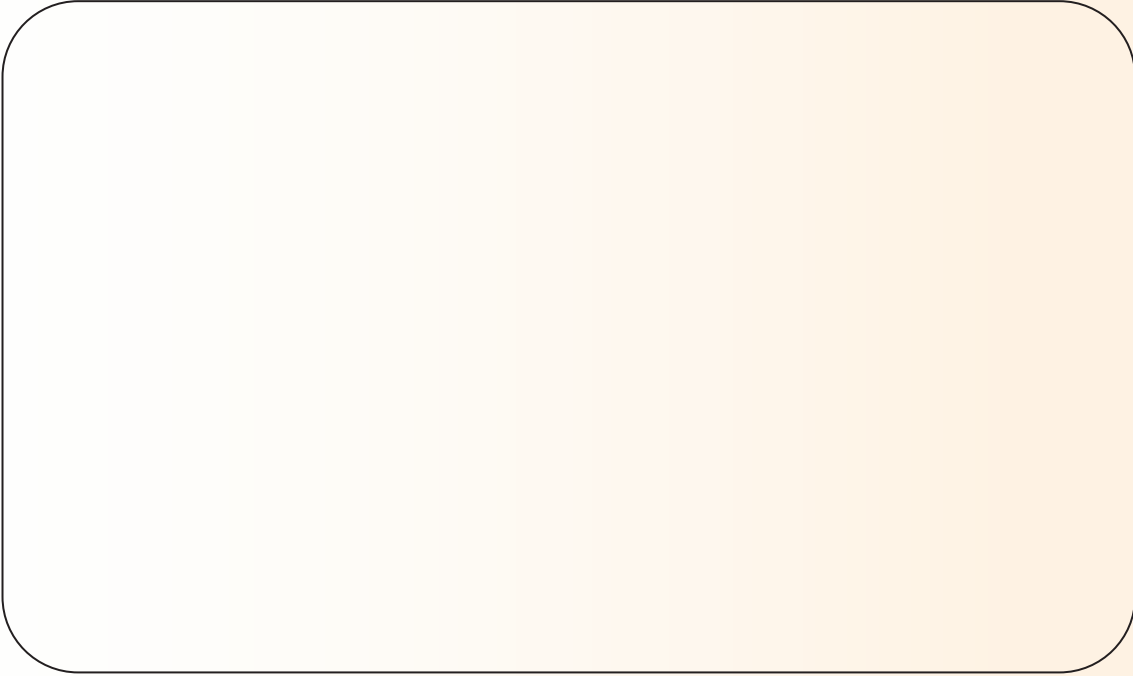
أمامك وحدتين زخرفيتين نباتيتين الشكل (٣٦)، والشكل (٣٧) هل يمكنك ملء المساحات التالية بالشكل (٣٨)، والشكل (٣٩)، بأحد أنواع التكرار المستخدمة في الفنون الزخرفية مع تلوينها بالأقلام الملونة؟



شكل (٣٧).

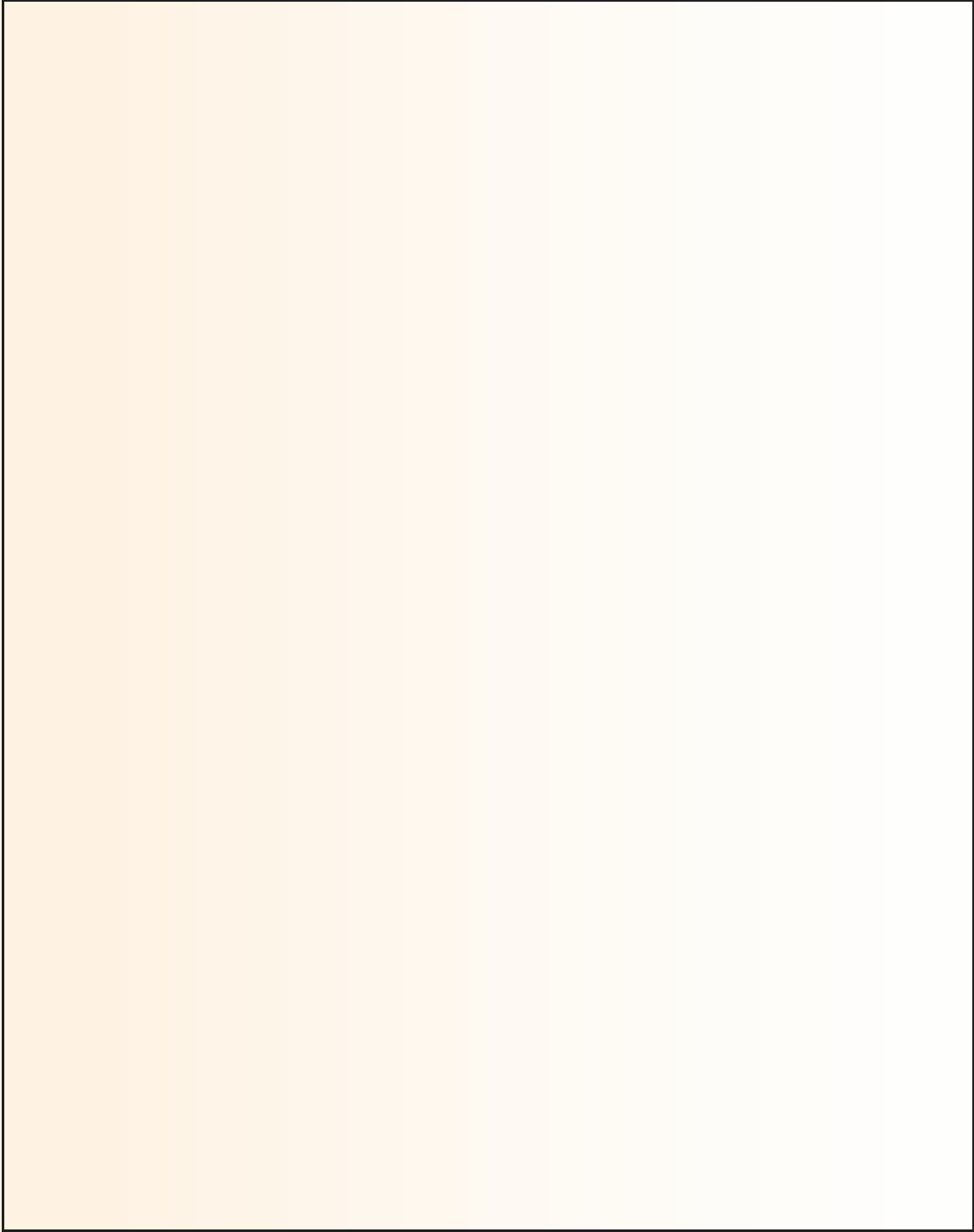


شكل (٣٦).

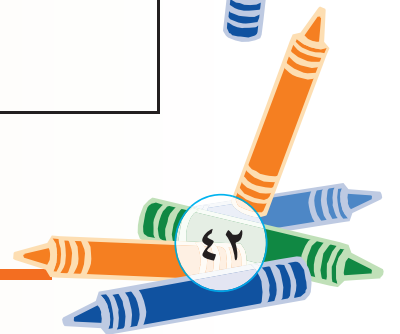


شكل (٣٨).





شكل (٣٩).





إطارات جميلة لزخارفي المتماكسة

زخرفة الإطارات:

وهي حصر التعبيرات الزخرفية بين خطين متوازيين وينقسم إلى:

١ - وحدات زخرفية رأسية: وهي ما اتخذت فيه الوحدة اتجاهًا رأسيًا

وكانت عمودية على خطي الإطار.

٢ - وحدات زخرفية أفقية: وهي ما اتخذت فيه الوحدة اتجاهًا أفقيًا

وكانت موازية لخطي الإطار.

نشاط (١)



أ- أمامك الشكلين (٤٠) و(٤١) لإطارات زخرفية قارن بين الصورتين من حيث نوعية الوحدات الزخرفية واتجاهها، والألوان المستخدمة بهما وأيهما تفضل.

ب - عرفي الإطارات الزخرفية؟



شكل (٤١).



شكل (٤٠).

نشاط (٢)

من أنواع التكرار المستخدمة في الفنون الزخرفية التكرار المتعاكس
شكل (٤٢)... اذكر ماهو معنى التكرار المتعاكس؟



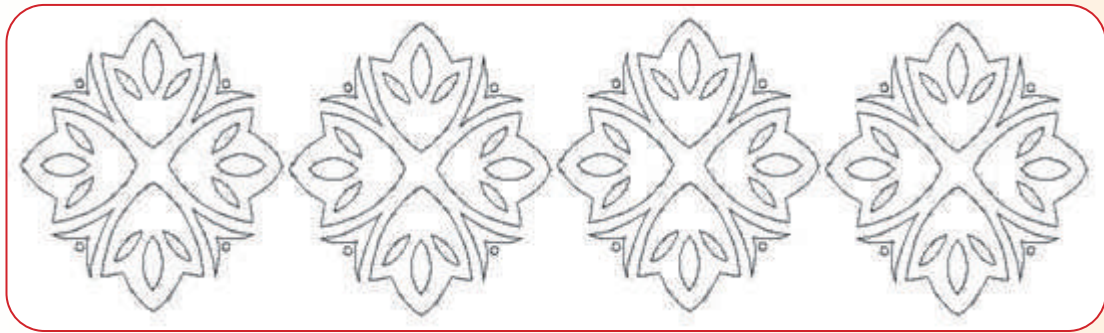
شكل (٤٢).

نشاط (٣)

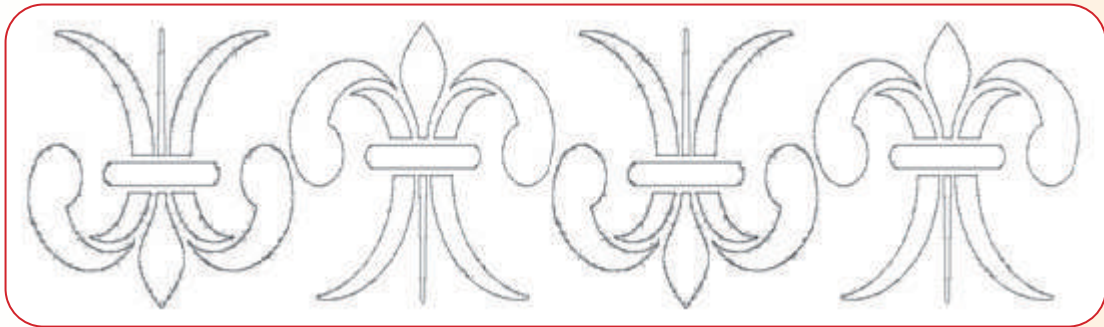
تتميز الإطارات الزخرفية بأشكال جمالية مبتكرة ومتنوعة يستفاد منها في حياتنا اليومية في كثير من الأشياء لزخرفة غلاف كتاب وأيضاً لزخرفة بطاقات التهئة ولرسم لوحة جدارية ويمكننا تلوينها بألوان جميلة ومتنوعة لإعطائها شكلاً جمالياً متناسقاً.

لاحظ الشكل (٤٣)، والشكل (٤٤)، والشكل (٤٥)، وهي إطارات زخرفية.
أ - ما هي العناصر الزخرفية المتواجدة بها؟
ب - هل يمكنك تلوين العنصر النباتي بها مع تلوين أرضية الإطار الزخرفي باستخدام الأقلام الملونة؟

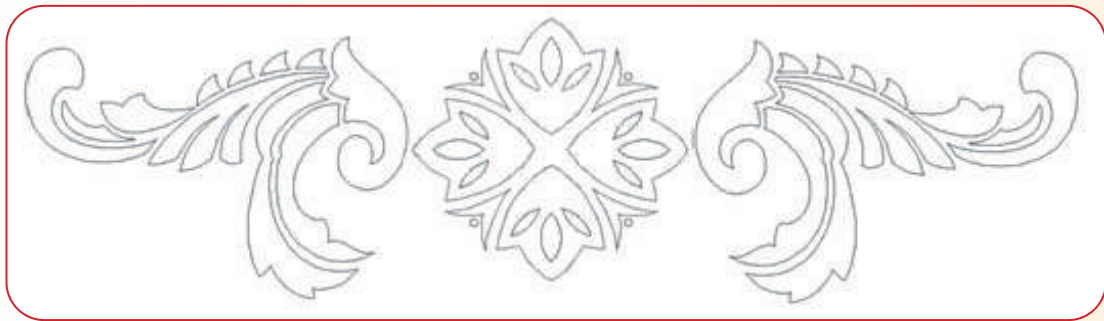




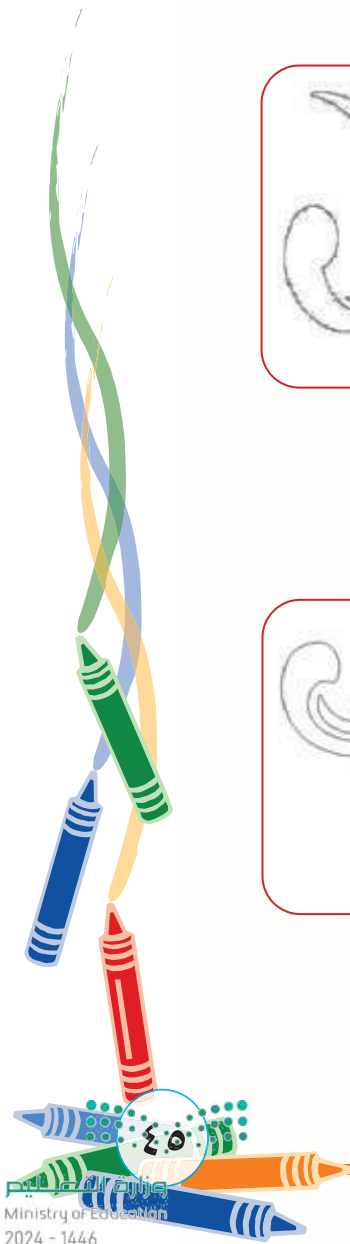
شكل (٤٣).



شكل (٤٤).



شكل (٤٥).



نشاط (٤)

لاحظ الشكل الذي أمامك

أ - هل يمكنك استخدام الزخارف النباتية التالية في الشكلين (٤٦)

و(٤٧) لعمل تكوين مبتكر لإطار زخرفي؟

ب - صف جماليات ما قمت به من تصميم للإطار الزخرفي.



شكل (٤٦).



شكل (٤٧).



نشاط (٥)



أمامك الشكلين (٤٨) و(٤٩) وهو عبارة عن وحدتين نباتيتين
زخرفيتين....

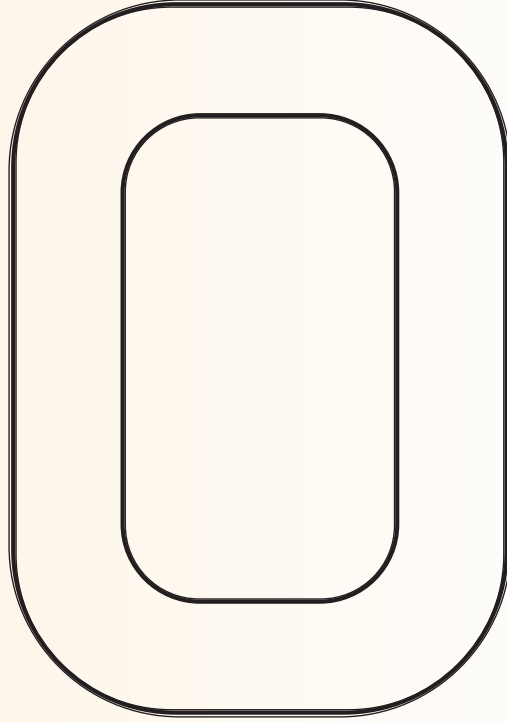


شكل (٤٨).



شكل (٤٩).

أ - هل يمكنك الاستفادة من هذه المساحة الفارغة في الشكل (٥٠) لعمل إطار زخرفي؟ فلتحاول.



شكل (٥٠).

ب - صف مزايا الإطار الزخرفي المنفذ بالعنصر النباتي. في الشكل (٥٠)



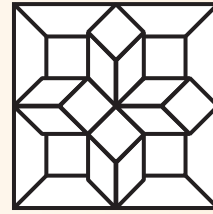
تقويم



١. اكتب / ي نوع الزخرفة أسفل الصورة، مستعيناً/مستعينة بالكلمات في

المستطيل التالي:

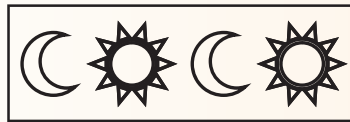
نباتية - هندسية - كتابية



٢. اكتب / ي نوع التكرار أسفل كل صورة مستعيناً/مستعينة بالكلمات في

المستطيل التالي:

متعاكس - متبادل - عادي



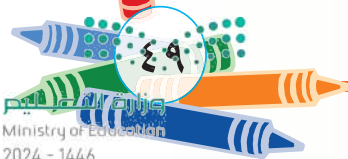
٣- اختار/ي الإجابة الصحيحة:

• نرسم الزخارف لنزين بها:

أ- الإطارات

ب- الطعام

ج- النباتات



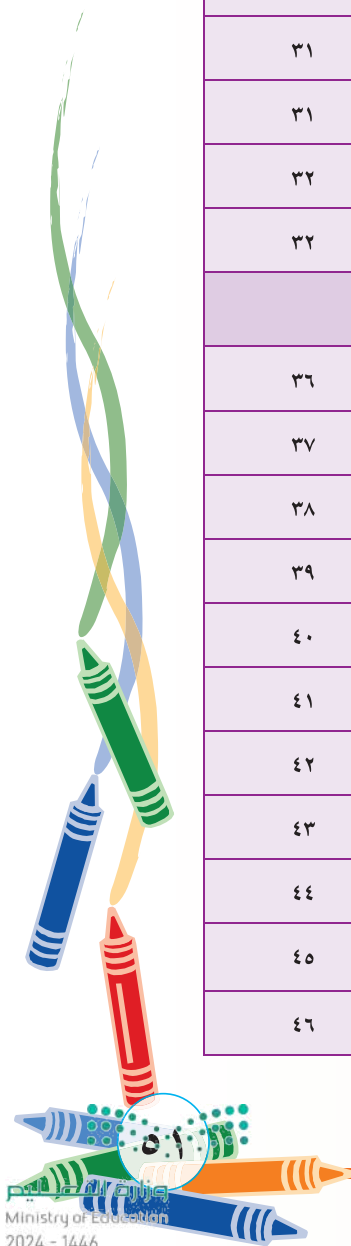
فهرس الأشكال

| الصفحة | الشكل | |
|------------------------|--|-----------------------|
| مجال الرسم | | |
| ١٠ | شكل (١): مجموعة من المناظر الطبيعية في المملكة العربية السعودية. | الموضوع الأول |
| ١١ | شكل (٢): لوحة للفنان السعودي « محمد السليم ». | |
| ١٢ | شكل (٣): لوحة للفنان السعودي « محمد العبلان ». | |
| ١٣ | شكل (٤): لوحة للطفل « طه حسين عيسى ». | |
| ١٤ | شكل (٥): خامات وأدوات. | |
| ١٤ - ١٥ - ١٦ - ١٧ - ١٨ | خطوات الرسم. | |
| ١٩ | شكل (٦): الشكل النهائي للعمل. | |
| ٢٠ | شكل (٧): صور لبعض العناصر الطبيعية. | الموضوع الثاني |
| ٢١ | شكل (٨): مجموعة من أوراق النبات تختلف في ملمسها ولونها وخطوطها. | |
| ٢٢ | شكل (٩): لوحة للفنان « كلود مونيه ». | |
| ٢٢ | شكل (١٠): لوحة للفنان « إسان برهان ». | |
| ٢٢ | شكل (١١): لوحة للفنان « إبراهيم بوقس ». | |
| ٢٣ | شكل (١٢): لوحة للفنان « مجدي عبد الحلیم رضوي ». | |
| ٢٤ - ٢٥ | خطوات الرسم. | |
| ٢٥ | الشكل (١٣): الإخراج النهائي. | |

الوحدة الثانية مجال الرسم الزخرفي



| الصفحة | الشكل | |
|---------------------------|--|----------------|
| ٢٦ | شكل (١٤): خطوط خارجية لمجموعة من العناصر الطبيعية والصناعية. | الموضوع الثالث |
| ٢٦ | شكل (١٥): مجموعة من العناصر الطبيعية والصناعية. | |
| ٢٨ | شكل (١٦): زخارف القط العسيري. | |
| ٢٩ | شكل (١٧): نماذج من الفن الشعبي. | |
| ٣٠ | شكل (١٨): زخارف شعبية من منطقة عسير. | |
| ٣٠ | شكل (١٩): لوحة للفنان « أحمد الأعرج ». | |
| ٣١ | شكل (٢٠): لوحة للفنان « سعود النفيعي ». | |
| ٣١ | شكل (٢١): لوحة للفنانة « رائدة عاشور ». | |
| ٣٢ | شكل (٢٢): لوحة للطفل « حسن الغامدي ». | |
| ٣٢ | شكل (٢٣): عمل فني مجسم للفنان « أمين سعيد أمين ». | |
| مجال الرسم الزخرفي | | |
| ٣٦ | شكل (٢٤) مجموعة من الأزهار الطبيعية المختلفة في الشكل. | الموضوع الأول |
| ٣٧ | شكل (٢٥، ٢٦). | |
| ٣٨ | شكل (٢٧، ٢٨، ٢٩). أنواع التكرار في الزخرفة. | |
| ٣٩ | شكل (٣٠، ٣١، ٣٢، ٣٣). | |
| ٤٠ | شكل (٣٤، ٣٥). | |
| ٤١ | شكل (٣٦، ٣٧، ٣٨). | |
| ٤٢ | شكل (٣٩). | |
| ٤٣ | شكل (٤٠، ٤١). | الموضوع الثاني |
| ٤٤ | شكل (٤٢). | |
| ٤٥ | شكل (٤٣، ٤٤، ٤٥). | |
| ٤٦ | شكل (٤٦، ٤٧). | |



| الصفحة | الشكل |
|--------|-----------|
| ٤٧ | شكل (٤٨). |
| ٤٧ | شكل (٤٩). |
| ٤٨ | شكل (٥٠). |

الموضوع الثاني



المراجع

المراجع العربية:

- أبو النوارج، فاطمة، (١٩٩٤م). التذوق الفني في الطبيعة - القاهرة، دار الكتاب الجامعي، مصر.
- البدوي، عبد الفتاح وهبة، رحلة من السريالية إلى الاستشراق الجزيرة العربية وتأثيراتها على أعمال الفنان فيليب بوشارد.
- بهنسي، عفيف، (١٩٨٦م)، الفن الإسلامي، طلاس / دمشق، سوريا.
- البسيوني، محمود، (١٩٨٦). تربية الذوق الجمالي، دار المعارف - مصر.
- الحربي، سهيل سالم، (١٤٢٣هـ). التصوير التشكيلي في المملكة العربية السعودية، الفن النقي، الرياض.
- الصايغ، سمير، (١٤٠٨هـ)، الفن الإسلامي، دار المعرفة / بيروت، لبنان.
- طالو، محي الدين، (٢٠٠٤م). الموسوعة العلمية في الرسم والتلوين، دار دمشق للطباعة والنشر، دمشق.
- عبد الرحمن، عادل، (١٤٢٧هـ). آفاق التذوق الفني، مطبعة التقوى، القاهرة.
- عبد الغني، النبوي الشال، مصطلحات في الفن والتربية الفنية، عمادة شؤون المكتبات - جامعة الملك سعود.
- غراب، يوسف خليفة، (١٩٩١م). المدخل للتذوق والنقد الفني، دار أسامة للنشر والتوزيع، الرياض.
- قبيلة، أحمد، (١٩٩٦م). عالم الرسامين، موسوعة الفنون التشكيلية «بيار أوغست رنيوار»، دار الراتب الجامعية، بيروت.
- قبيلة، أحمد، (١٩٩٦م). عالم الرسامين، موسوعة الفنون التشكيلية «كلود مونييه»، دار الراتب الجامعية، بيروت.
- كيوان، عبد، (١٩٩٥م). الرسم بالباستيل، دار ومكتبة الهلال، بيروت.
- محمد، سعد ماهر، الفنون الإسلامية، هلا للنشر والتوزيع.
- مرزوق، إبراهيم، (٢٠٠٤هـ). تعليم الرسم للمبتدئين، مكتبة ابن سينا، القاهرة - مصر.
- مطلق، ألبير، موسوعة المعارف المصورة، مكتبة لبنان ناشرون
- المهدي، عنايات، كل شيء عن فن زخرفة القماش يدوياً، ابن سينا للطباعة والنشر.

الموسوعات:

- أكاديميا انتر ناشيونال، (٢٠٠٤م). موسوعة تعلم الرسم ألوان الباستيل.
- الخطيب للإنتاج والتسويق، موسوعة الصور الكبرى للمحترفين، سلسلة التصميم والمونتاج للمحترفين.
- رياض نجد للتربية والتعليم، (١٤٢٣هـ) الشامل في التربية الفنية، النسيج والنول البسيط، المستوى الخامس، دار الوراق، الرياض.
- مكتبة الملك عبد العزيز العامة، (١٤٢٢). التوحيد، فهرسة مكتبة الملك فهد الوطنية، الرياض.
- مكتبة لبنان ناشرون، (٢٠٠٠م). كتب الفراشة، أنشطة أيام العطلة، سلسلة أنشطة وهوايات.
- مكتبة لبنان ناشرون، (٢٠٠١م). موسوعة عالمنا، الطبعة العربية.
- مؤسسة أعمال الموسوعة للنشر والتوزيع، ١٤١٦، الموسوعة العربية العالمية، الجزء ٢٥.

الدوريات:

- الجمعية العربية السعودية، (١٤١٦هـ). المعرض الجماعي الخامس لفناني المملكة التشكيليين «جائزة الإبداع».
- الخطوط الجوية العربية السعودية، (١٩٩٨م). مسابقة ملون السعودية الرابعة للفن التشكيلي (رسوم الأطفال) جدة.
- الرئاسة العامة لرعاية الشباب، (١٤٠٤هـ). الأسبوع الثقافي السعودي بالجزائر، الجزائر.
- الرئاسة العامة لرعاية الشباب، (١٤٠٩هـ). المعرض العام الرابع للمراسم، أبها.
- الرئاسة العامة لرعاية الشباب، (١٤١٠هـ). المعرض العام العاشر لمناطق المملكة في الفنون التشكيلية، جدة.
- الرئاسة العامة لرعاية الشباب، (١٤١٣هـ). المعرض التشكيلي الجماعي الخيري، الرياض.

المراجع الأجنبية:

- Childs, Anne Van Wagner, (1999), Trash to TREASURE, Leisure Art, Inc, u.s.a.
- Gerard Degeorge Yves porter, (2002), the Art of the Islamic Tile, Flammariaion, Italy.
- Kelly, Jo, Anne, (1996), STENCILS & STAMPS, sterling publishing company, inc. u.s.a.
- Lorenz Books, 1999, The complete book of papercrafts, Annes Publishing Limited, Germany.
- Mauger, Thierry, (1996). Impressions of Aradia, Flammarion Paris, Printed in Spain.
- Rodwell, Jenny, (2002). Step By Step Art School Drawing, Published by Chancellor Press, an imprint of Bounty Books, a division of Octopus Publishing Group Ltd., Printed and bound in China.
- The - Astralian women, s, weekly, 2001, best - sellers for fairs & fetes, weekly craft library sellers.

البحث عن طريق محرك بحث (Google)

- 1- HAND MADE WEAVING
- 2- WAFT
- 3- WEAVING
- 4- WEAVING BY HAND
- 5- WEAVING BY LOOM
- 6- WRAP

المراجع الإلكترونية:

- 1- www.art.gov.s
- 2- www.anniemodesitt.com
- 3- www.digikitten.com
- 4- www.itsmyidea.com
- 5- Travel-images.com
- 6- ww.vam.ac.uk
- 7- www.weavinghands.com

