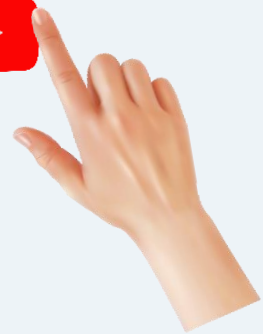


تم تحميل وعرض هذا المادة من موقع واجبي:



www.wajibi.net

اشترك معنا ليصلك كل جديد:



أوراق عمل مقرر

الجغرافيا

التعليم الثانوي نظام المسارات
السنة الثالثة

الشعبة:

اسم الطالب:

(وما توفيقي الا بالله)

إعداد الأستاذ احمد المعبدى

الوحدة الأولى

علم الجغرافيا

- الدرس الأول: مفهوم علم الجغرافيا
- الدرس الثاني: تطور علم الجغرافيا
- الدرس الثالث: علم الجغرافيا عند المسلمين

مفهوم علم الجغرافيا

الدرس الأول

ضع علامة (✓) أمام العبارة الصحيحة وعلامة (x) أمام العبارة الخاطئة

م	العبارة	الإجابة
١	جغرافيا كلمة أصلها إفريقي	
٢	الجغرافيا هو علم الكتابة عن الأرض	
٣	علم الجغرافيا يمتاز عن معظم فروع المعرفة بالنظرة الشمولية للأشياء	
٤	تعتمد الجغرافيا المناخية في حقائقها العلمية على علم الأرصاد الجوية	

فروع علم الجغرافيا



الجغرافيا البشرية

الجغرافيا الطبيعية



تطور علم الجغرافيا

الدرس الثاني

❖ ضع علامة (✓) أمام العبارة الصحيحة وعلامة (x) أمام العبارة الخاطئة

م	العبارة	الإجابة
١	الرومان كانوا أول من اعتنى بوصف العالم .	
٢	عُرفت أجزاء العالم على وجه الدقة مع نهاية القرن الـ ١٨ الميلادي	
٣	أسلوب النظرية الإمكانية من أساليب الجغرافيا الحديثة	
٤	في عصر الكشوف الجغرافية تأكد للناس كروية الأرض	

✓ اكمل ما يلي :

١- في عصر الكشوف الجغرافية اُكتشف أمران :

- أولهما : شكل
- ثانيهما : معرفة

٢- في منتصف القرن الميلادي انتقلت الجغرافيا إلى مرحلة جديدة

هدفها في شكل

علم الجغرافيا عند المسلمين

الدرس الثالث

❖ ضع علامة (✓) أمام العبارة الصحيحة وعلامة (x) أمام العبارة الخاطئة

م	العبارة	الإجابة
١	اتساع مساحة البلدان الإسلامية ساهم في ازدهار علم الجغرافيا في العالم الإسلامي إبان العصور الوسطى	
٢	التراث الجغرافي كُتب بلغة عربية وصار جزءاً لا يتجزأ من الثقافة والحضارة الإسلامية	
٣	تعريب العلوم لم يساهم في ازدهار علم الجغرافيا في العالم الإسلامي	
٤	من أهم الأمور التي عالجتها المصنفات الفلكية شكل الأرض وحركتها	

✓ ضع الرقم المناسب من المجموعة أ امام ما يناسبه من المجموعة ب :

م	المجموعة أ	م	المجموعة ب
١	قاس محيط الكرة الأرضية		أبو الفداء
٢	لاحظ أن السفر حول الأرض يؤدي إلى زيادة يوم أو نقصانه		أبو عيسى الأسطرلابي
٣	وضع أسس الأسطرلاب		الفرغاني
٤	مؤلف كتاب المسالك والممالك		المقدسي
٥	مؤلف كتاب أحسن التقاسيم في معرفة الأقاليم		البكري

علم الجغرافيا ورؤية 2030



عملت رؤية 2030 على تعزيز وترسيخ تطبيق مبادئ الإسلام السامية التي تتضمن الحفاظ على البيئة وتحقيق رؤى وأهداف خطط التنمية البيئية، ورفع مستوى الوعي لدى أفراد المجتمع بضرورة الحفاظ على البيئة فقد تم عقد ملتقى (البيئة الجغرافية برؤية 2030) و السذي نظمته جامعة الأميرة نورة بنت عبد الرحمن بالتعاون مع وزارة البيئة والمياه والزراعة وبمشاركة 16 جهة من بينهم وزارات ومؤسسات وقطاعات حكومية وخاصة وذلك في مركز المؤتمرات بالجامعة وخرج الملتقى بتوصية تطوير مناهج الجغرافيا وإنشاء جمعية علمية تعنى بالبيئة تحت مسمى «جمعية البيئة السعودية».

الوحدة الثانية

الكون

- الدرس الرابع: الأجرام السماوية
- الدرس الخامس: المجموعة الشمسية
- الدرس السادس: أجرام سماوية أخرى
- الدرس السابع: القمر

الأجرام السماوية

الدرس الرابع

✓ ضع الرقم المناسب من المجموعة أ امام ما يناسبه من المجموعة ب :

م	المجموعة أ	م	المجموعة ب
١	مجموعة هائلة من النجوم والأقمار والمذنبات والسدم		النجوم
٢	سحب كونية ضمة تتألف من غازات أو جزيئات كونية دقيقة		التلسكوب
٣	منظار لرصد الأشياء البعيدة		المجرة
٤	الأجرام المضيئة في السماء		السدم

❖ ضع علامة (✓) أمام العبارة الصحيحة وعلامة (x) أمام العبارة الخاطئة

م	العبارة	الإجابة
١	تُعرف المجرة التي يتبعها نظامنا الشمسي عند العرب بـ (درب التبانة)	
٢	تبعد السدم عن المجموعة الشمسية مئات الآلاف من السنين الضوئية	
٣	النجوم مكونة من مواد غير ملتهبة	

المجموعة الشمسية

الدرس الخامس

✓ ضع الرقم المناسب من المجموعة أ امام ما يناسبه من المجموعة ب :

م	المجموعة أ	م	المجموعة ب
١	أجرام سماوية معتمدة تستقبل الضوء من الشمس		الأقمار
٢	الأجرام التي تدور حول الكواكب		السنة الضوئية
٣	المسافة التي يقطعها الضوء في سنة		الكواكب

الأجرام السماوية التي تتكون منها المجموعة الشمسية

--	--	--	--

الكواكب

--	--	--	--

--	--	--	--

❖ ضع علامة (✓) أمام العبارة الصحيحة وعلامة (x) أمام العبارة الخاطئة

م	العبارة	الإجابة
١	تدور الشمس حول نفسها من الشرق إلى الغرب	
٢	سرعة الضوء ٣٠٠ ألف كيلو متر في الثانية	
٣	تكمل الكواكب دورة واحدة حول الشمس في مدة اصطُح على تسميتها بالعام	

أجرام سماوية أخرى

الدرس السادس

✓ ضع الرقم المناسب من المجموعة أ امام ما يناسبه من المجموعة ب :

م	المجموعة أ	م	المجموعة ب
١	مجموعة من الأجرام الصغيرة بين كوكبي المريخ والمشتري		النيازك
٢	قطع من الصخر والحديد والنيكل تأتي من الفضاء إلى الأرض تحترق في الغلاف الجوي		الكويكبات
٣	قطع معدنية أو صخرية كبيرة الحجم تأتي من الفضاء إلى الأرض ولا تحترق كاملة بل يسقط معظمها أو جزء منها على الأرض		الشهب

❖ ضع علامة (✓) أمام العبارة الصحيحة وعلامة (x) أمام العبارة الخاطئة

م	العبارة	الإجابة
١	من أشهر المذنبات مذنب هالي	
٢	المذنبات أجرام تدور حول الأرض	
٣	يظهر المذنب عند اقترابه من الشمس فيسخن وتتشتت بعض جزيئاته	



نيزك



مذنب



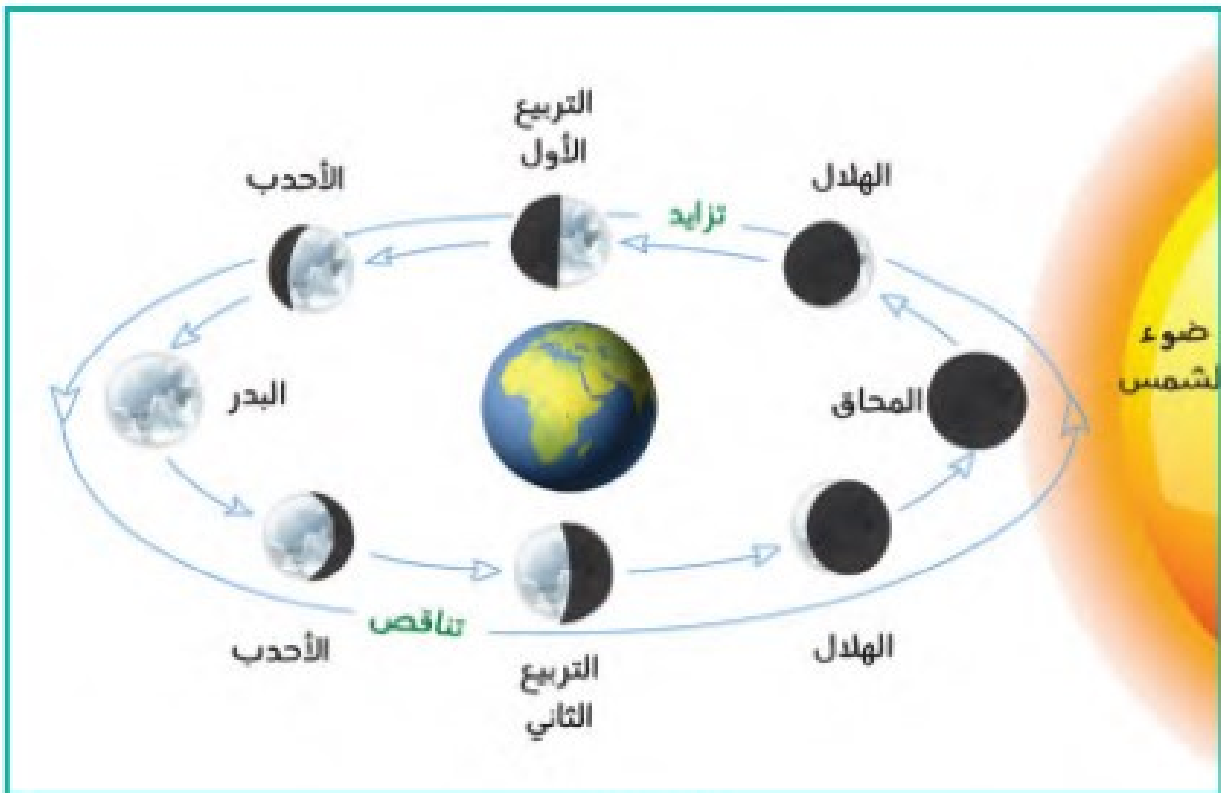
شهب

القمر

الدرس السابع

❖ ضع علامة (✓) أمام العبارة الصحيحة وعلامة (x) أمام العبارة الخاطئة

م	العبارة	الإجابة
١	يبعد القمر عن الأرض أكثر من ٢٨٤ كم	
٢	يتكون القمر من العناصر التي تتكون منها الأرض نفسها ولكن بنسب مختلفة	
٣	القمر أول جرم سماوي حط عليه الإنسان بعد الأرض	
٤	يقطع القمر دورة كاملة حول الأرض	
٥	يكمل القمر دورة كاملة حول نفسه بنفس سرعة دورانه حول الأرض	
٦	عندما تكون الأرض بين الشمس والقمر يكون في (المحاق)	
٧	(الأحدب) عندما نرى ثلاثة أرباع قرص القمر	



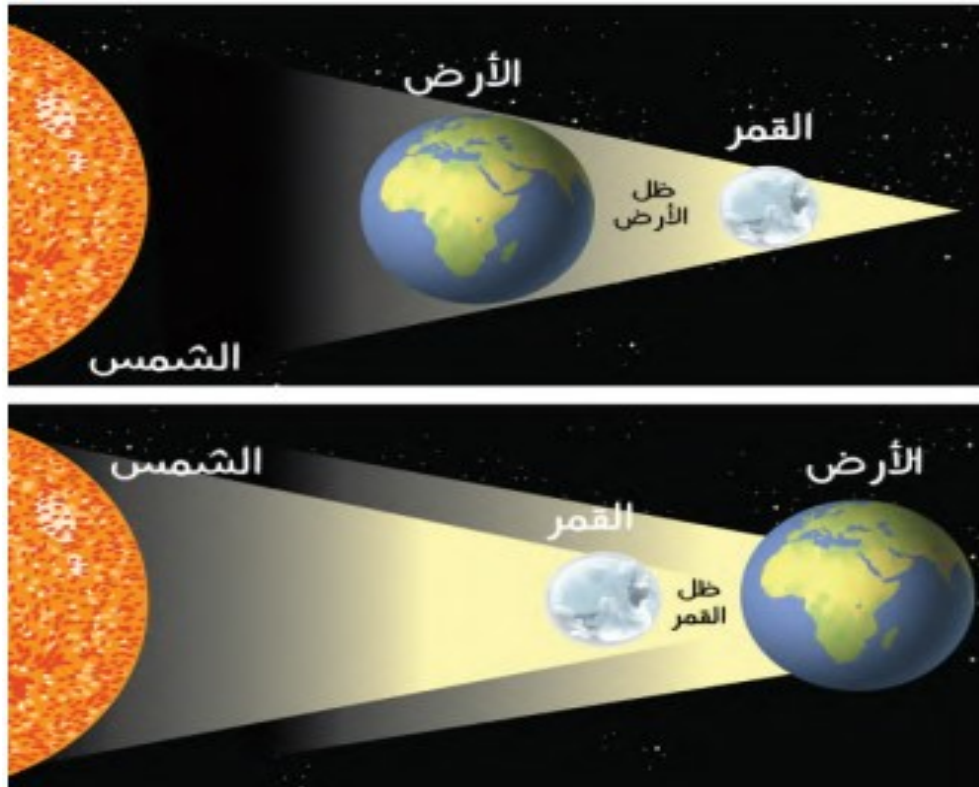
أوجه القمر

القمر

الدرس السابع

❖ قارن بين خسوف القمر وكسوف الشمس :

م	خسوف القمر	كسوف الشمس
المفهوم		
الخسوف والكسوف الجزئي		
الخسوف والكسوف الكلي		



خسوف القمر وكسوف الشمس

القمر

الدرس السابع

يهدف برنامج المملكة لرواد الفضاء إلى :

- ١-
- ٢-
- ٣-

✗ أطلقت الهيئة السعودية للفضاء برنامج المملكة لرواد الفضاء بتاريخ:

..... صفر ١٤٤ هـ.

VISION 2030
رؤية 2030
الهيئة السعودية للفضاء
SAUDI SPACE COMMISSION

المملكة تطلق برنامج رواد الفضاء والرحلة الأولى في 2023 ثقل أول رائدة فضاء سعودية

ماذا يتضمن البرنامج؟

- أبحاث وتجارب لخدمة البشرية
- مهمات طويلة ومقصرة المدى إلى الفضاء
- أول رائدة فضاء سعودية في 2023
- رحلات ورواد فضاء سعوديين

الهدف

- المشاركة في التجارب والأبحاث المتعلقة بالفضاء
- تأهيل كوادر سعودية لخوض رحلات فضائية
- المساهمة في الأبحاث التي تخدم البشرية مثل الاستدامة وتكنولوجيا الفضاء
- الاستفادة من الفرص الواعدة التي يقدمها قطاع الفضاء وصناعاته عالمياً

@saudispace

الوحدة الثالثة

كوكب الأرض

- الدرس الثامن: شكل كوكب الأرض
- الدرس التاسع: حركة الأرض ونتائجها
- الدرس العاشر: نتائج حركة الأرض حول محورها
- الدرس الحادي عشر: حركة الأرض حول الشمس
- الدرس الثاني عشر: أسباب حدوث الفصول المتناوبة

شكل كوكب الأرض

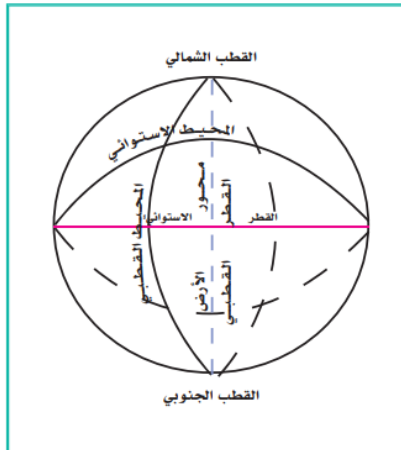
الدرس الثامن

✗ القياسات العلمية الدقيقة لأبعاد الأرض :

- -
- -
- -
- -
- -

✗ ضع علامة (✓) أمام العبارة الصحيحة وعلامة (x) أمام العبارة الخاطئة

م	العبارة	الإجابة
١	لعظم حجم الأرض وكثافتها فهي شديدة الجذب للأشياء التي فوق سطحها	
٢	قوة الجاذبية تمسك الأرض من التفكك وتجذب جميع الأشياء التي فوقها	
٣	قوة الجاذبية ليس لها علاقة بالغللاف الجوي والغللاف المائي	
٤	الكرة الأرضية مفلطحة عند خط الاستواء ومنبعدة عند القطبين	



أبعاد الأرض

حركات الأرض ونتائجها

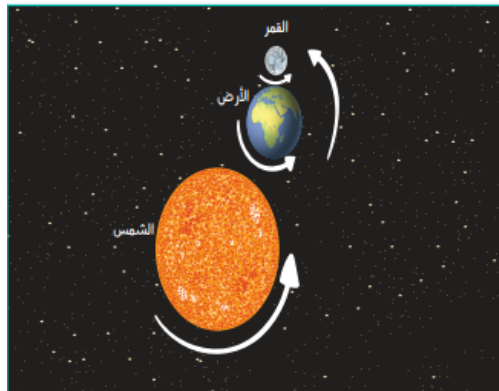
الدرس التاسع

ضع علامة (✓) أمام العبارة الصحيحة وعلامة (x) أمام العبارة الخاطئة

م	العبارة	الإجابة
١	الأرض تدور في الفضاء بدون غلافها الجوي	
٢	يشعر الإنسان بحركة الأرض ودورانها	
٣	استطاع الإنسان رؤية الأرض وهي تدور بعد خروجه من الغلاف الجوي بمركبات الفضاء	
٤	دوران الأرض حول محورها وحركاتها حول الشمس ومع المجموعة الشمسية حقائق لا نظريات	
٥	تدور الأرض حول محورها دورتين كل ٢٤ ساعة من الغرب إلى الشرق	

ضع علامة (x) أمام حركات الأرض ونتائجها:

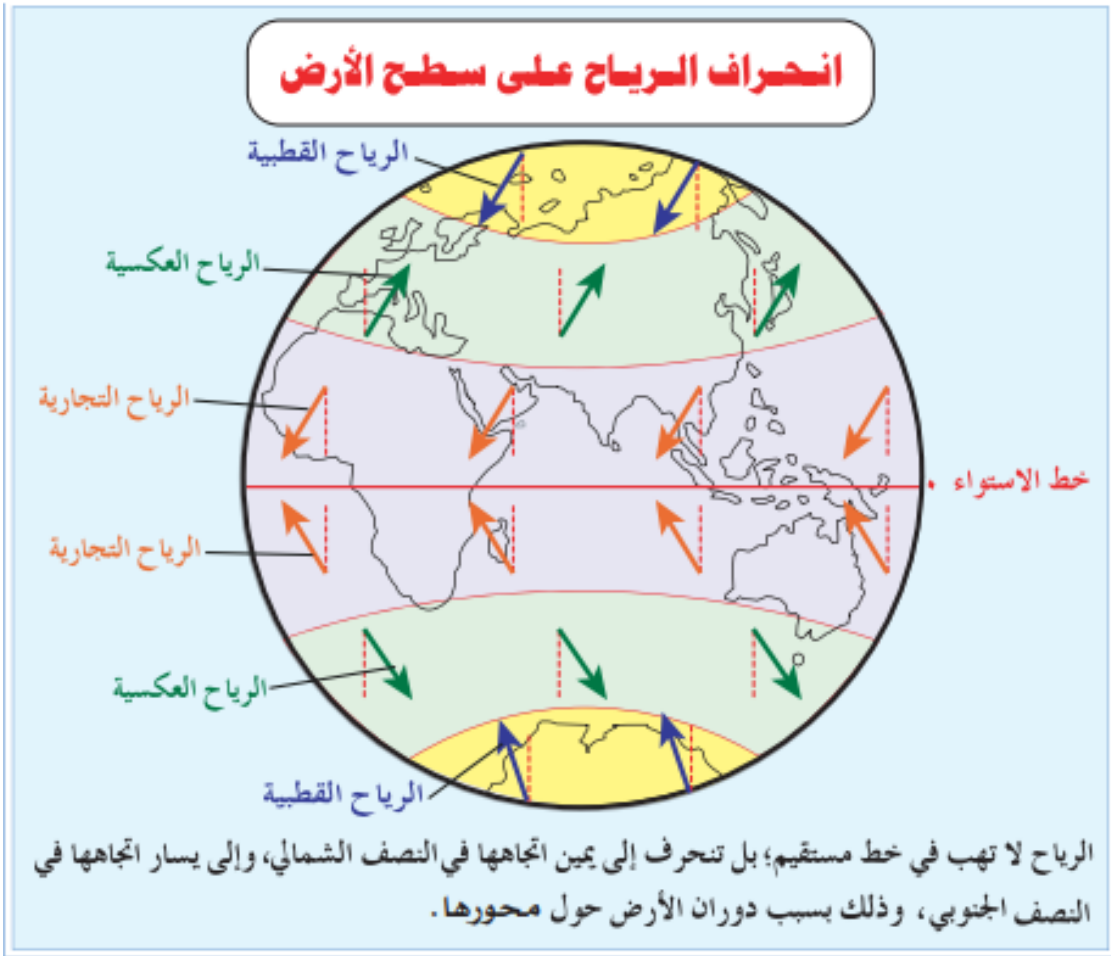
م	الحركة	يحدث عنها
١		
٢		
٣		



حركة الأرض

الدرس العاشر نتائج حركة الأرض حول محورها

نتائج حركة الأرض حول محورها



حركة الأرض حول الشمس

الدرس الحادي عشر

ضع علامة (✓) أمام العبارة الصحيحة وعلامة (x) أمام العبارة الخاطئة

م	العبارة	الإجابة
١	يتحكم في مسار الأرض قوتان هما قوة جاذبية الشمس وقوة الطرد المركزية	
٢	تكون الأرض في أبعد نقطة لها عن الشمس في ٤ يوليو	
٣	السنة الكبيسة: هي السنة التي يضاف فيها يوم إلى شهر فبراير وذلك كل أربع سنوات لتصبح أيامها ٣٦٦ يوماً	
٤	محور الأرض ثابت في اتجاه واحد ويحافظ على ميلانه	

نتائج حركة الأرض حول الشمس

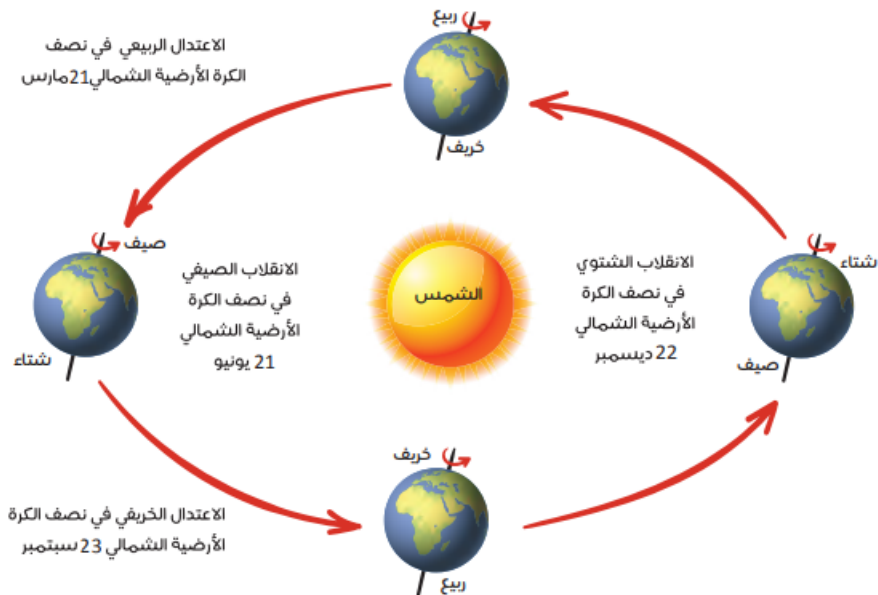
أسباب حدوث الفصول المناخية

الدرس الثاني عشر

أسباب حدوث الفصول الأربعة

ضع علامة (✓) أمام العبارة الصحيحة وعلامة (x) أمام العبارة الخاطئة

م	العبارة	الإجابة
١	لو كانت الأرض ثابتة لبقيت أحوال المناخ ثابتة دون تغيير	
٢	لو لم يكن محور الأرض مائلاً لوقعت أشعة الشمس عمودية على خط الاستواء باستمرار	
٣	أثناء دوران الأرض حول الشمس يتغير اتجاه ميل محور الأرض	
٤	اهتمت المملكة بمتابعة التغيرات المناخية وشاركت في مؤتمر الأمم المتحدة حول تغيير المناخ	



أسباب حدوث الفصول المناخية

الدرس الثاني عشر

❖ قارن بين الانقلاب الشتوي والانقلاب الصيفي :

م	الانقلاب الشتوي	الانقلاب الصيفي
تاريخ حدوثه		
أشعة الشمس		
الليل والنهار		

❖ قارن بين الانقلاب الربيعي والانقلاب الخريفي :

م	الانقلاب الربيعي	الانقلاب الخريفي
تاريخ حدوثه		
أشعة الشمس		
الليل والنهار		



الوحدة الرابعة

الغلاف الصخري

- الدرس الثالث عشر: طبقات الكرة الأرضية
- الدرس الرابع عشر: حركة قشرة الأرض (نظرية الصفائح التكتونية)
- الدرس الخامس عشر: عمليات تشكيل سطح الأرض (الباطنية)
- الدرس السادس عشر: عمليات تشكيل سطح الأرض (الخارجية)
- الدرس السابع عشر: التضاريس الرئيسة لسطح الأرض

طبقات الكرة الأرضية

الدرس الثالث عشر

طبقات الأرض

ضع علامة (✓) أمام العبارة الصحيحة وعلامة (x) أمام العبارة الخاطئة

م	العبارة	الإجابة
١	تتكون النواة من نواة داخلية منصهرة وخارجية صلبة	
٢	يتكون غطاء النواة من صور قاعدية عظيمة الكثافة شديدة الصلبة ويسمى الوشاح	
٣	يتكون الغلاف الصخري للقارات من مجموعات مختلفة من الصخور	
٤	مناطق الصخور الرسوبية تتركز فيها حقول النفط	
٥	الاختلافات في الصخور بين مناطق الأرض لا ينشأ عنها تنوع الثروات المعدنية	



(نظرية الصفائح التكتونية)

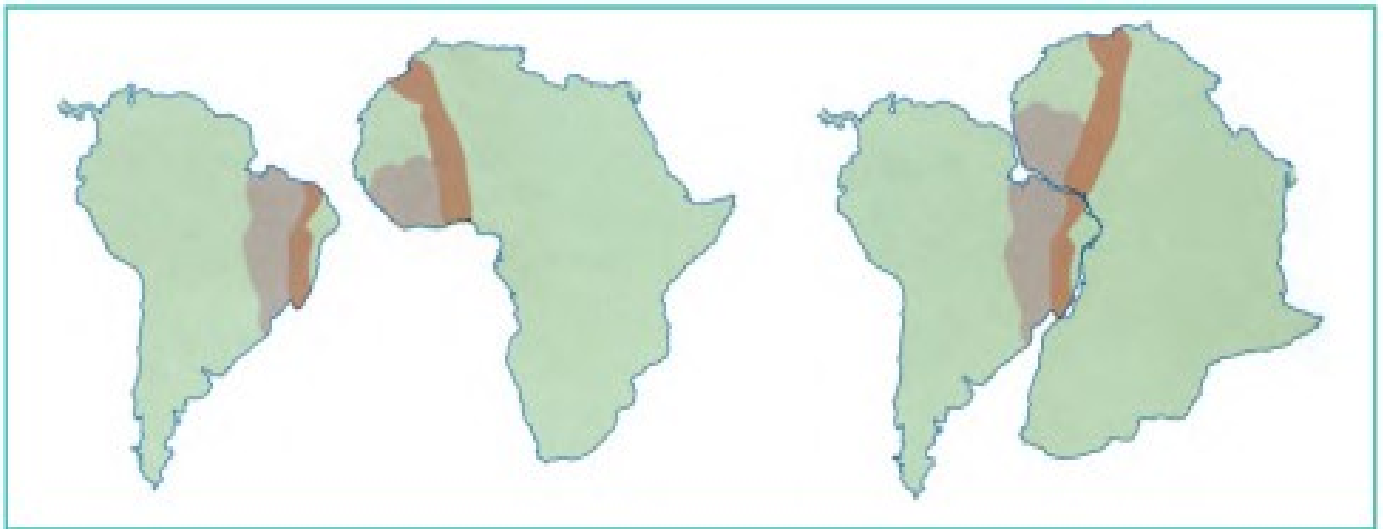
حركة قشرة الأرض

الدرس الرابع عشر

ضع علامة (✓) أمام العبارة الصحيحة وعلامة (x) أمام العبارة الخاطئة

م	العبارة	الإجابة
١	قشرة الأرض (الغلاف الصخري) تنقسم إلى عدة أقسام أو قطع كبيرة تسمى الصفائح	
٢	تتحرك الصفائح في اتجاهات مختلفة وتولد هذه الحركة الزلازل والبراكين	
٣	حدود التلاقي هي المناطق التي تتفرق عندها الصفائح تاركة فراغاً بينها	
٤	حدود التباعد هي المناطق التي تلتقي عندها الصفائح	
٥	حدوث التباعد والتلاقي بين الصفائح ينشأ عنه صدوع عريضة هشة متفرعة عن الشقوق	

احتمالات تلاقي الصفائح



يُلحظ التشابه بين الساحل الغربي لإفريقيا والساحل الشرقي لأمريكا الجنوبية.

الدرس الخامس عشر عمليات تشكيل سطح الأرض (الباطنية)

ضع علامة (✓) أمام العبارة الصحيحة وعلامة (x) أمام العبارة الخاطئة

م	العبارة	الإجابة
١	مصدر العمليات الباطنية باطن الأرض	
٢	الالتواءات من آثار الحركات الباطنية البطيئة	
٣	العمليات الباطنية الفجائية لا تحدث في المناطق الضعيفة من القشرة الأرضية	
٤	تؤدي العمليات الباطنية الفجائية إلى اهتزاز الأرض وتهدم المنازل والمنشآت	
٥	يقصد بالصدع حدوث كسر في الطبقات الصخرية	

الزلازل

تعريفها

الظواهر التي تسبق حدوثها

مقياس الزلازل

الجهاز الذي يسجل موجات الزلازل



عمليات تشكيل سطح الأرض (الباطنية)

الدرس الخامس عشر

البراكين	
	تعريفها
	عدد البراكين النشطة في العالم
١- ٢- ٣-	آثار البراكين
	البراكين في شبه الجزيرة العربية



الحمم والمصهورات البركانية

الدرس السادس عشر عمليات تشكيل سطح الأرض (الخارجية)

ضع المصطلحات التالية أمام مفاهيمها في الجدول :

عملية التعرية - التجوية الكيميائية - عملية التجوية - التجوية الميكانيكية

عملية تفكيك الصخر وتفتت ميكانيكياً أو تحلله كيميائياً	
عمليات تفكك الصخر إلى فئات صغيرة الحجم دون تغير تركيبة المعدني	
تفتت الصخور وتآكلها نتيجة تفاعل المعادن التي تتكون منها الصخور مع العناصر والمركبات الكيميائية التي في الغلاف الجوي هي التي تعمل لتفتت الصخور ونحتها	

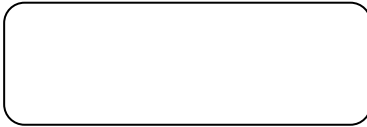
ضع علامة (✓) أمام العبارة الصحيحة وعلامة (x) أمام العبارة الخاطئة

م	العبارة	الإجابة
١	التصحرو غزو الصحراء للمناطق غير الصحراوية أو تحولها إلى ما يشبه الأحوال الصحراوية	
٢	تسهم عملية الإرساب في ملء المنخفضات وإزالة ما على سطح الأرض من تضاريس سالبة	
٣	الرياح ليس لها تأثير على النحت في المناطق الجافة	
٤	المياه الجارية هي أكثر عوامل النحت أثراً في تشكيل سطح الأرض	
٥	لا يظهر أثر الجليد المتحرك في المناطق الجبلية العظيمة الارتفاع كجبال الألب	

التضاريس الرئيسية لسطح الأرض

الدرس السابع عشر

أقسام سطح الأرض



اختر الإجابة الصحيحة فيما يلي :

- ١- تبلغ نسبة مساحة اليابس (٢٨ % - ٢٩ % - ٣٠ %)
٢- تشغل المسطحات المائية (٧٠ % - ٧٢ % - ٧١ %)

ضع علامة (✓) أمام العبارة الصحيحة وعلامة (x) أمام العبارة الخاطئة

م	العبارة	الإجابة
١	صغر مساحة الماء مقارنة بمساحة اليابس أدى إلى تلطيف درجة الحرارة الشديدة داخل القارات	
٢	يقصد بالجبال الأراضى العالية التي ترتفع بضع مئات أو بضعة الاف من الأمتار	
٣	يغلب على سطح الهضاب الاستواء	
٤	الأودية هي الأراضى المستوية التي ليس فيها مرتفعات كبيرة	
٥	السهول مجارٍ مستطيلة منخفضة وضيقه يحفها أراض مرتفعة على الجانبين	
٦	الاستفادة من قطاع التعدين بشكل كبير هو أحد اهداف رؤية المملكة ٢٠٣٠	



التضاريس الرئيسة لسطح الأرض

الدرس السابع عشر

أنواع الجبال

أنواع الهضاب

فوائد تنوع التضاريس

تنوع المعادن
والموارد والنبات

تركز الاستقرار
البشري في السهول
الواسعة

تنوع
المناخ

الوحدة الخامسة

الغلاف المائي

- الحرس الثامن عشر: البحار والمحيطات
- الحرس التاسع عشر: الأمواج والمد والجزر

البحار والمحيطات

الدرس الثامن عشر

أنواع المياه على سطح الأرض

مفهوم المحيطات

المحيطات الخمسة

ضع علامة (✓) أمام العبارة الصحيحة وعلامة (x) أمام العبارة الخاطئة

م	العبارة	الإجابة
١	تسمى امتدادات المحيطات داخل اليابس خلجان	
٢	البحار هي أذرعة من الخلجان داخلية في اليابس	
٣	نسبة المياه العذبة ٢,٥ %	
٤	نسبة المياه المالحة ٩٧,٥ %	
٥	تقع البحار الداخلية داخل اليابس مثل البحر الميت	
٦	البحار المتوسطة التي تمتد داخل اليابس وتتصل بالمحيطات عبر مضائق صغيرة مثل البحر الأحمر والمتوسط	
٧	البحار الهامشية التي تتصل بالمحيطات بفتحات واسعة مثل بحر العرب	

الأمواج والمد والجزر

الدرس التاسع عشر

ضع علامة (✓) أمام العبارة الصحيحة وعلامة (x) أمام العبارة الخاطئة

م	العبارة	الإجابة
١	حركة الأمواج هي حركة الماء الصاعد والهابط بفعل هبوب الرياح	
٢	يعرف أقصى ارتفاع يبلغه سطح البحر بالجزر	
٣	يعرف أدنى انخفاض يبلغه سطح البحر بالمد	
٤	تنشأ ظاهرة المد والجزر بأمر الله بسبب جذب القمر والشمس للمياه	
٥	المحافظة على موارد المياه من أهداف رؤية ٢٠٣٠	

تتأثر أمواج البحار والمحيطات بعدة عوامل

--	--	--

فوائد ظاهرة المد والجزر

م	
١	
٢	
٣	



المد والجزر في ميناء سانت هيلر بجزيرة جيرسي شمال فرنسا

الوحدة السادسة

الغلاف الجوي

- الدرس العشرون: مكونات الغلاف الجوي
- الدرس الحادي والعشرون: الحرارة والضغط الجوي
- الدرس الثاني والعشرون: الرياح
- الدرس الثالث والعشرون: الرطوبة النسبية والأمطار

مكونات الغلاف الجوي

الدرس العشرون

اكمل ما يلي :

- ١- الغلاف الجوي غلاف يحيط ب.....
٢- يبلغ سمك الغلاف الجوي

طبقات الغلاف الجوي

ضع علامة (✓) أمام العبارة الصحيحة وعلامة (x) أمام العبارة الخاطئة

م	العبارة	الإجابة
١	تعد الشمس المصدر الرئيس لحرارة الأرض وغلافها الجوي	
٢	تسمى الأشعة الشمسية الصادرة من الشمس المتجهة نحو الأرض بالإشعاع الشمسي	



الغلاف الجوي

الحرارة والضغط الجوي

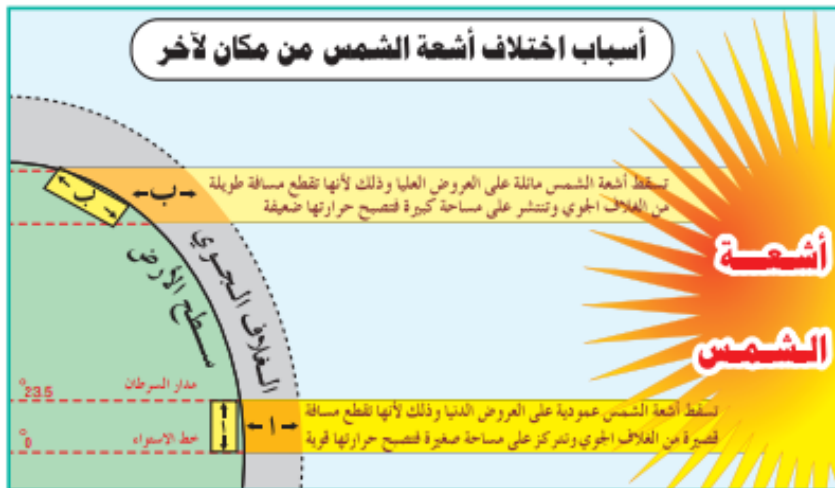
الدرس الحادي والعشرون

ضع علامة (✓) أمام العبارة الصحيحة وعلامة (x) أمام العبارة الخاطئة

م	العبارة	الإجابة
١	الحرارة أهم عناصر المناخ	
٢	كلما كانت مدة الشمس في الأفق طويلة، تلقت الأرض قدراً أكبر من الإشعاع، ولذا تكون درجات الحرارة صيفاً أعلى منها شتاءً لطول نهار الصيف.	
٣	أشعة الشمس المائلة تتركز على مساحة أصغر من أشعة الشمس العمودية التي تتوزع على مساحة كبيرة	
٤	المناطق الحرارية: المنطقة الحارة و المنطقتين المعتدلتين و المنطقتين الباردتين	
٥	الضغط الجوي هو وزن الهواء الواقع على إي منطقة من سطح الأرض إلى نهاية الغلاف الجوي	

استعمل علماء الأرصاد مقياسين للحرارة

--	--



الحرارة والضغط الجوي

الدرس الحادي و العشرون

يقاس الضغط الجوي في محطات الأرصاد الجوية بالأجهزة التالية

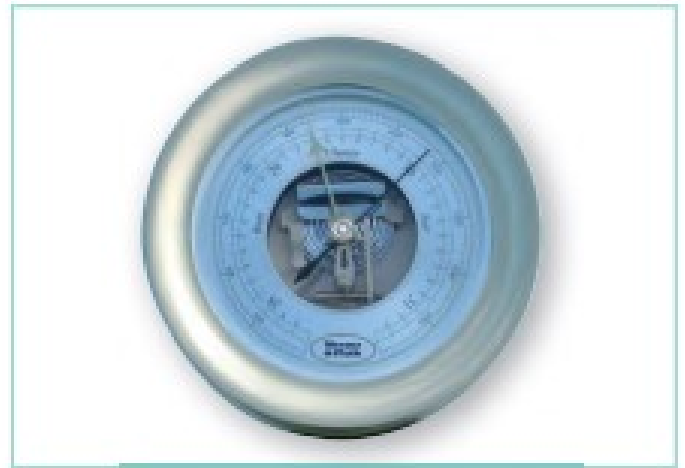
--	--	--

العوامل التي تتحكم بتدبير الله في الضغط الجوي

	١
	٢
	٣
	٤
	٥



الباروجراف



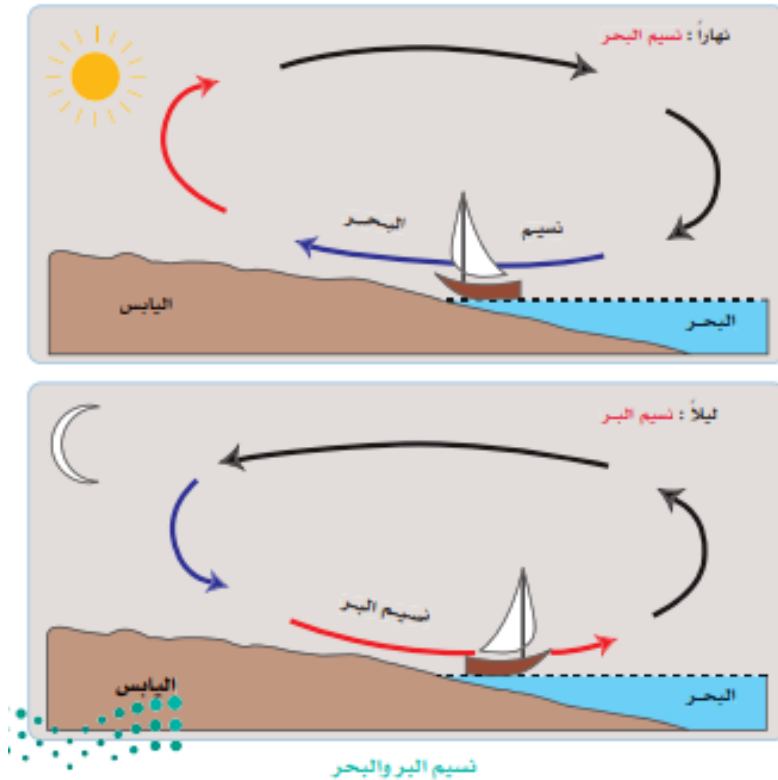
البارومتر المعدني «أنرويد»

الرياح

الدرس الثاني والعشرون

ضع علامة (✓) أمام العبارة الصحيحة وعلامة (x) أمام العبارة الخاطئة

م	العبارة	الإجابة
١	الرياح هي الهواء في حالة الحركة	
٢	تضاف الرياح إلى اسم الجهة التي تهب إليها لا التي قدمت منها	
٣	تختلف الرياح في سرعتها واتجاهاتها بناءً على مواقع الضغوط المرتفعة والمنخفضة	
٤	السبب في اختلاف الرياح وتنوعها هو اختلاف توزيع مناطق الضغط الجوي على سطح الأرض	
٥	تهب الرياح الموسمية وفق نظام ثابت لا يتغير طوال العام	
٦	الرياح الدائمة هي التي تهب في اتجاه محدد في النصف الأول من العام ثم تهب في اتجاه مضاد في النصف الثاني من العام	

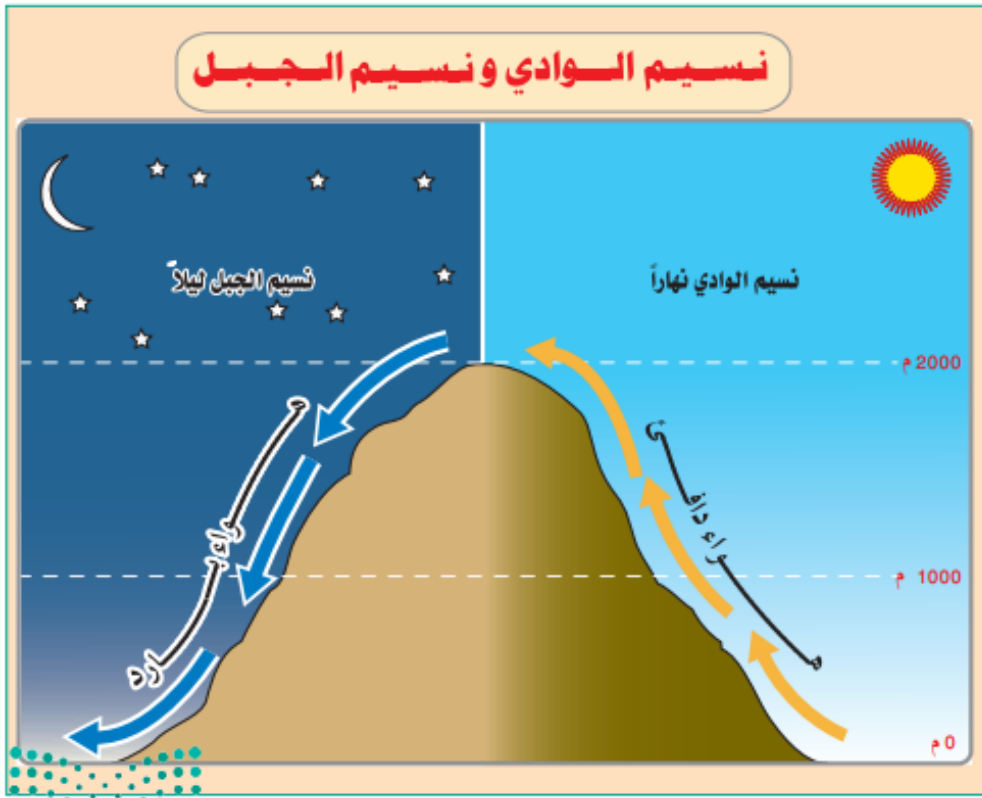


الرياح

الدرس الثاني والعشرون

جهاز قياس اتجاه الرياح	جهاز قياس سرعة الرياح

أنواع الرياح		



الرطوبة النسبية والأمطار

الدرس الثالث والعشرون

ضع علامة (✓) أمام العبارة الصحيحة وعلامة (x) أمام العبارة الخاطئة

م	العبارة	الإجابة
١	الرطوبة تعبير يشير إلى الماء في حالته الغازية في الغلاف الجوي	
٢	يحدث تكثف بخار الماء عندما ينخفض بخار الماء في الجو، وتزداد درجة حرارة الهواء. فعند ذلك يبدأ البخار في التكثف	
٣	ينتقل بخار الماء من حالته الغازية إلى جسم سائل أو صلب يمكن رؤيته بالعين المجردة	
٤	وتعد الأمطار أهم مظاهر تكثف بخار الماء على الإطلاق	
٥	استمطار السحب وتحفيزها صناعياً لا يساهم في توفير مصادر متجددة للمياه النظيفة	
٦	بدأ برنامج الاستمطار الصناعي في العام ٢٠٢١	

مقاييس الرطوبة

--	--

أنواع المطر

--	--	--

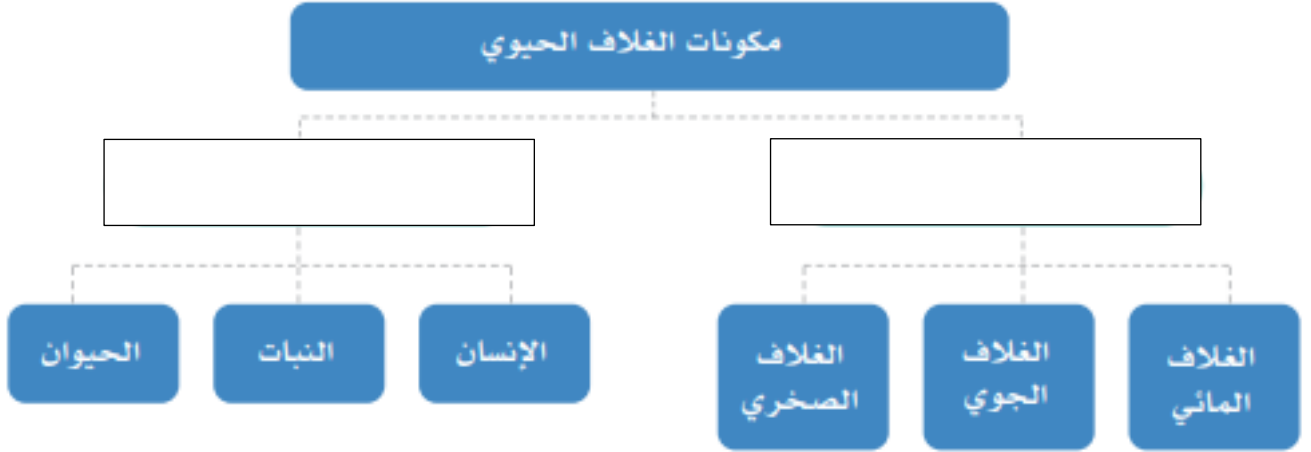
الوحدة السابعة

الغلاف الحيوي

- الدرس الرابع والعشرون: مكونات الغلاف الحيوي
- الدرس الخامس والعشرون: الأقاليم الاستوائية والمدارية
- الدرس السادس والعشرون: الأقاليم الصحراوية
- الدرس السابع والعشرون: المحافظة على البيئة

مكونات الغلاف الحيوي

الدرس الرابع والعشرون



العوامل المؤثرة في تشكيل النظام البيئي

م	العوامل المؤثرة في تشكيل النظام البيئي
١	
٢	
٣	
٤	

العوامل المؤثرة في نمو النباتات الطبيعية

Three empty rounded rectangular boxes for writing the factors affecting the natural growth of plants.

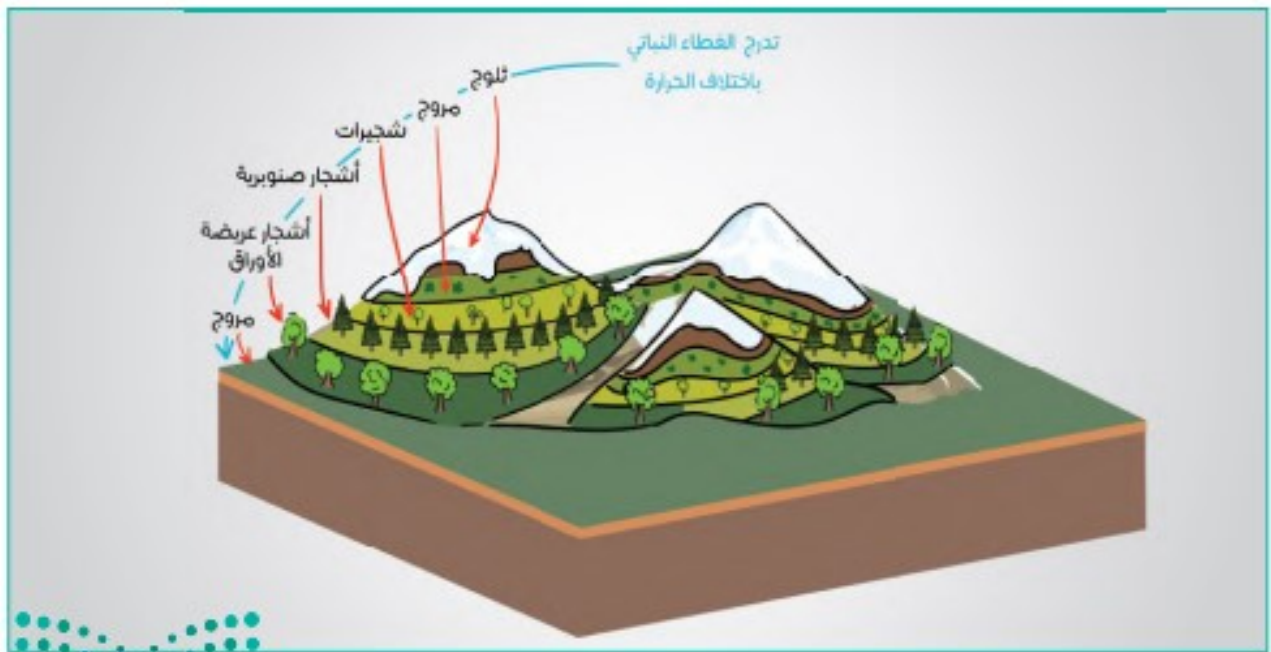
مكونات الغلاف الحيوي

الدرس الرابع والعشرون

العوامل الجغرافية التي تتحكم بتوزيع الله في توزيع الحيوانات على سطح الأرض

ضع علامة (✓) أمام العبارة الصحيحة وعلامة (x) أمام العبارة الخاطئة

م	العبارة	الإجابة
١	يؤثر المناخ بصورة مباشرة في التوزيع الجغرافي للحيوانات على سطح الأرض	
٢	لكل نوع من التضاريس أنواع من الحيوانات تعيش في رحابه	
٣	النباتات لا تتأثر بمقدار الارتفاع عن مستوى سطح البحر	
٤	التربة الوسط الذي ينمو فيه النبات	



الأقاليم الاستوائية والمدارية

الدرس الخامس والعشرون

امتداد الإقليم الاستوائي

الحياة الحيوانية في الإقليم الاستوائي	المميزات النباتية للإقليم الاستوائي	المميزات المناخية للإقليم الاستوائي

ضع علامة (✓) أمام العبارة الصحيحة وعلامة (x) أمام العبارة الخاطئة

م	العبارة	الإجابة
١	تمتد الأقاليم المدارية في نصف الكرة الأرضية الشمالي والجنوبي	
٢	يسمى الإقليم المداري في البرازيل بـ الكامبوس	
٣	يمتاز الإقليم المداري بارتفاع حرارته على مدار السنة	
٤	يظهر الإقليم الموسمي في المناطق التي تسقط أمطارها في موسم واحد وهو فصل الصيف بسبب هبوب الرياح الموسمية	
٥	يمتاز منا الإقليم الموسمي باعتدال درجة الحرارة على مدار السنة	
٦	يظهر الإقليم الموسمي في جنوب غرب الجزيرة العربية	

الأقاليم الصحراوية

الدرس السادس والعشرون

خصائص المناطق الصحراوية

--

أنواع الصحاري

--	--	--

ضع علامة (✓) أمام العبارة الصحيحة وعلامة (x) أمام العبارة الخاطئة

م	العبارة	الإجابة
١	تمتاز النباتات الصحراوية بقدرتها على النمو في المناخ الجاف بتدبير الله	
٢	معظم النباتات الصحراوية هي أخشاب أو شجيرات قصيرة ونباتات شوكية سميكة الأوراق	
٣	أهم ما يميز حيوانات المناطق الجافة الصحراوية اقتصادها في الماء	
٤	كثرة السحب وارتفاع الرطوبة النسبية في الهواء من مميزات المناخ الصحراوي	
٥	كل أجزاء المملكة العربية السعودية في نطاق الصحاري الحارة	

المحافظة على البيئة

الدرس السابع والعشرون

اختر الإجابة الصحيحة فيما يلي :

م	١	منع صيد المها العربي (الملك خالد - الملك فيصل - الملك فهد)
٢	أمر بتشكيل مجلس للمحميات الملكية (الملك عبدالله - الملك سلمان - الملك فهد)	
٣	أعلن الأمير محمد بن سلمان عن مبادرة السعودية الخضراء ومبادرة الشرق الأوسط الأخضر في عام (١٤٤٢ هـ - ١٤٤٣ هـ - ١٤٤٤ هـ)	
٤	أسس مركز الأبحاث للحياة الفطرية (الملك خالد - الملك عبدالله - الملك فهد)	

✓ ضع الرقم المناسب من المجموعة أ امام ما يناسبه من المجموعة ب :

م	المجموعة أ	م	المجموعة ب
١	محمية الإمام عبدالعزيز بن محمد الملكية		تشمل محمية التنتها والخفس
٢	محمية الملك عبدالعزيز الملكية		بين مشروع نيوم ومشروع البحر الأحمر
٣	محمية الامام تركي بن عبدالله الملكية		تشمل محمية روضة خريم
٤	محمية الأمير محمد بن سلمان الملكية		تشمل محمية التيسية

المملكة العربية السعودية
وزارة التعليم
إدارة الجهة للتعليم بمنطقة الرياض
إدارة تقنية المعلومات

سمو ولي العهد يعلن عن مبادرة السعودية الخضراء ومبادرة الشرق الأوسط الأخضر

مبادرة السعودية الخضراء ستعمل على:

- رفع القطاع النباتي وتقليل انبعاثات الكربون، ومكافحة التلوث، وندوهر الأراضي، والحفاظ على الحياة البحرية
- زراعة 10 مليارات شجرة داخل المملكة العربية السعودية خلال العقود القادمة؛ ما يعادل إعادة تاهيل نحو 40 مليون هكتار من الأراضي المندفورة؛ ما يعنى زيادة في المساحة المقطعة بالاشجار الحالية إلى 12 ضعفا
- رفع نسبة المناطق المحمية إلى أكثر من 30 % من مساحة أراضي المملكة التي تقدر بـ 600 ألف كيلومتر مربع؛ إضافة إلى عدد من المبادرات لحماية البيئة البحرية والساحلية
- تقليل الانبعاثات الكربونية بأكثر من 4% من الانبعاثات العالمية، وذلك من خلال مشاريع الطاقة المتجددة التي ستوفر 50% من إنتاج الكهرباء داخل المملكة بحلول عام 2030م، ومشاريع في مجال التغيرات الهيدروجينية النظيفة التي ستنتج أكثر من 130 مليون طن من الانبعاثات الكربونية، إضافة إلى رفع نسبة تحويل النفايات عن المزارع إلى 94%

مبادرة الشرق الأوسط الأخضر ستعمل على:

- زراعة 40 مليار شجرة إضافية في الشرق الأوسط، علماً أن البرنامج يهدف لزراعة 500 مليار شجرة وهو أكبر برنامج إعادة تشجير في العالم سيمثل على استدامة متجددة تعادل 200 مليون هكتار من الأراضي المندفورة مما يعادل 5% من الصافي العالمي لزراعة (11 تريليون) شجرة ويحقق تحدياً بنسبة 2.5% من أهداف الكربون العالمية
- تخفيض انبعاثات الكربون الناتجة عن إنتاج النفط في المنطقة بأكثر من 20% وستخلق هذه الجهود المتفردة تحدياً في القممات الكربونية بما نسبته أكثر من 10% من المساهمات العالمية

المصدر

الوحدة الثامنة

الخرائط والتقنيات الحديثة

- الدرس الثامن والعشرون: مفهوم الخرائط والتقنيات الحديثة
- الدرس التاسع والعشرون: عناصر الخريطة (العنوان والمقياس)
- الدرس الثلاثون: عناصر الخريطة (المفتاح والإطار)
- الدرس الحادي والثلاثون: أنواع الخرائط
- الدرس الثاني والثلاثون: تمثيل التضاريس على الخريطة
- الدرس الثالث والثلاثون: نظام تحديد المواقع العالمي (GPS)
- الدرس الرابع والثلاثون: الاستشعار عن بعد (RS)
- الدرس الخامس والثلاثون: نظم المعلومات الجغرافية (GIS)

مفهوم الخرائط والتقنيات الحديثة

الدرس الثامن والعشرون

مفهوم الخريطة

ضع علامة (✓) أمام العبارة الصحيحة وعلامة (x) أمام العبارة الخاطئة

م	العبارة	الإجابة
١	كان الإنسان يعتمد في رحلاته وانتقاله من موقع لآخر على ما يختزنه في ذاكرته من الصور الذهنية عن معالم الطريق والاتجاهات والمسافات بين تلك المعالم	
٢	لجأ الإنسان إلى رسم صور موجزة على شكل مخططات لتلك المعالم، يهتدي بها في رحلاته	
٣	من أهم الأقوام الذين رسموا الخرائط واستعملوها سكان بلاد ما بين النهرين والمصريون والصينيون واليونانيون	
٤	كان للعرب قبل الإسلام عناية كبيرة بالخرائط	
٥	رسم الجغرافيون المسلمون مجموعة من الخرائط ذات نسق واحد، وتتكون من (٢١) خريطة شملت العالم والبحار المحيطة بالعالم الإسلامي	
٦	أصبحت الخريطة الوسيلة الرئيسة في الوقت الحاضر التي يستعين بها الإنسان في الاستدلال على الطريق في البر والبحر والجو	
٧	الإدريسي من العلماء المسلمين الجغرافيين الذين اهتموا برسم الخرائط	

عناصر الخريطة (العنوان والمقياس)

الدرس التاسع والعشرون

عناصر الخريطة (المفتاح والإطار)

الدرس الثلاثون

عناصر الخريطة

ضع علامة (✓) أمام العبارة الصحيحة وعلامة (x) أمام العبارة الخاطئة

م	العبارة	الإجابة
١	يعد مقياس الخريطة اسماً لها يميزها عن غيرها ويسهل على القارئ معرفة الهدف الذي رسمت من أجله	
٢	يتم اختيار اسم الخريطة قبل رسمها	
٣	من المستحيل على الإنسان أن يرسم خريطة لرقعة من الأرض ذات حجم كبير بأبعادها الحقيقية	
٤	مفتاح الخريطة هو مجموعة المصطلحات التي تمثل الظواهر التي توضحها الخريطة، ولذلك فإنه كثيراً ما يعبر عنه باسم (المصطلحات) أو دليل (الخريطة)	
٥	وترسم الأنهار على الخريطة بخطوط زرقاء متعرجة	
٦	أصبح هذا اللون الأخضر بدرجاته المختلفة مصطلحاً يعبر عن المساحات المائية في الخريطة	
٧	الأراضي المرتفعة كالتلال والهضاب والجبال فتلون باللون البني بمختلف درجاته	
٨	من أهم فوائد الإطار للخريطة تسهيل رسم شبكة درجات العرض والطول على الخريطة	
٩	يمثل أعلى الخريطة جهة الجنوب دائماً ويرمز له برمز يكتب عليه حرف (ج) وفي الأغلب يكون في الجزء العلوي الأيمن من الخريطة.	

أنواع الخرائط

الدرس الحادي والثلاثون

أنواع الخرائط حسب مقياس الرسم

--	--	--

أنواع الخرائط حسب الغرض

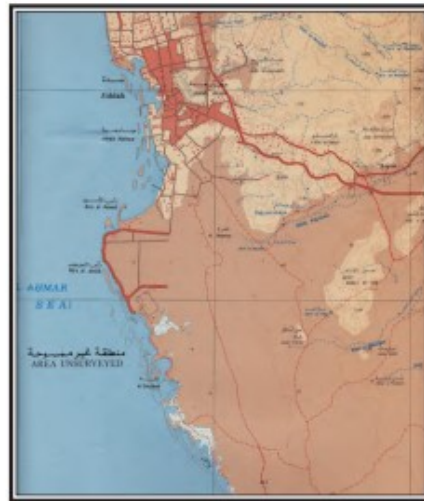
--	--	--	--

✓ ضع الرقم المناسب من المجموعة أ امام ما يناسبه من المجموعة ب :

المجموعة أ	م	المجموعة ب	م
توضح الظواهر المناخية السائدة على سطح الأرض	١	خرائط التضاريس	
تظهر الأشكال المختلفة التي على سطح الأرض من سهول وهضاب وجبال	٢	الخرائط الاقتصادية	
تعني هذه الخرائط بتحديد مناطق الثروات	٣	خرائط المناخ	



خريطة أخرى لمدينة جدة بمقياس رسم 1 : 1.000.000



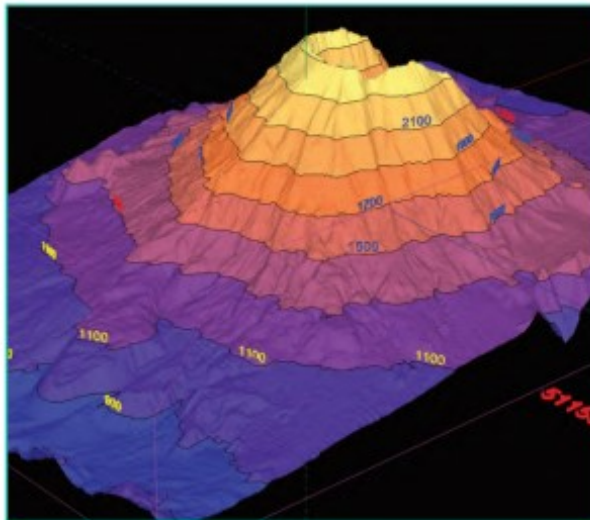
خريطة لمدينة جدة بمقياس رسم 1 : 250.000

تمثيل التضاريس على الخريطة

الدرس الثاني والثلاثون

ضع علامة (✓) أمام العبارة الصحيحة وعلامة (x) أمام العبارة الخاطئة

م	العبارة	الإجابة
١	تتنوع أساليب تمثيل التضاريس المختلفة ببيان الانحدارات السائدة على الخرائط الطبوغرافية	
٢	تعد خطوط الكنتور أفضل وسيلة تمثيل لسطح الأرض لأنها تجسم التضاريس وتبرزها وتجعل تخيل شكلها أمراً سهلاً	
٣	تعرف بأنها خطوط وهمية ترسم على الخرائط تصل بين النقاط المتساوية الارتفاع	
٤	من خصائص خطوط الكنتور أنها تتقاطع وتلتقي في حالات الجرف أو الانحدار الفجائي	
٥	خطوط الكنتور لا يمكن أن تنتهي في مكان ما، ولكنها خطوط مغلقة	
٦	في طريقة رسم الخطوط الكنتورية تشير الأشكال الدائرية إلى وجود تل أو جبل إذا كانت أرقام ارتفاعها تتزايد نحو الداخل	
٧	ما زال الجغرافيون يرسمون الخطوط الكنتورية يدوياً	



خطوط الكنتور

نظام تحديد المواقع العالمي (GPS)

الدرس الثالث والثلاثون

ضع علامة (✓) أمام العبارة الصحيحة وعلامة (x) أمام العبارة الخاطئة

م	العبارة	الإجابة
١	نظام الإحداثيات هو نظام وهمي على سطح الأرض تتقاطع فيه دوائر العرض والطول بزاوية قائمة	
٢	كلمة (GPS) هي اختصار لعبارة (نظام تحديد المواقع العالمي)	
٣	نظم تحديد المواقع هي أداة ملاحية طورتها حكومة روسيا أساساً للاستعمال العسكري	
٤	أحدث نظام تحديد المواقع ثورة في كثير من العمليات الخاصة بالأعمال، لا سيما تلك المتعلقة بالنقل ورسم الخرائط	
٥	المسقط الأسطوانى تكون فيه لوحة الخريطة على شكل أسطوانة تحيط بمجسم الكرة الأرضية على طول دائرة خط الاستواء	
٦	المسقط المستوي تكون في لوحة الخريطة على شكل مخروط يمس إحدى دوائر العرض إلى الشمال أو الجنوب من خط الاستواء	
٧	المسقط هو عملية نقل السطح المنحني للكرة الأرضية إلى سطح مستو على الورق	

مساقط الخريطة

--	--	--

الاستشعار عن بعد (RS)

الدرس الرابع والثلاثون

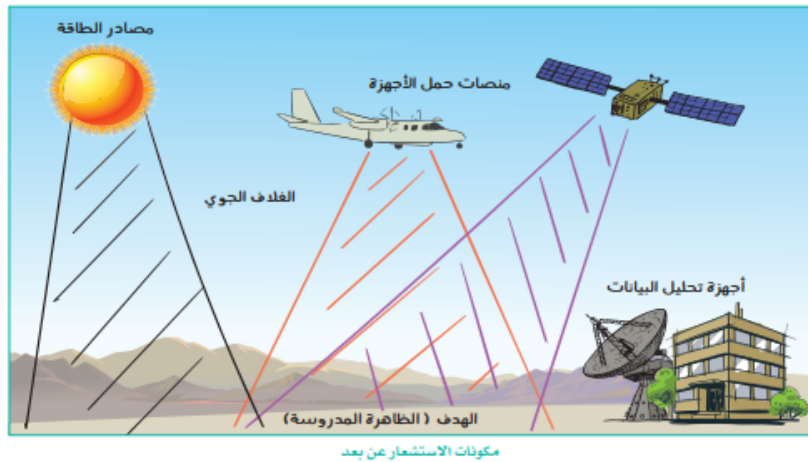
مفهوم الاستشعار عن بُعد

أدوات الاستشعار عن بُعد (ثلاثة فقط)

أنواع الاستشعار عن بُعد

ضع علامة (✓) أمام العبارة الصحيحة وعلامة (x) أمام العبارة الخاطئة

م	العبارة	الإجابة
١	تُعد الخرائط والصور الجوية والفضائية أدوات يستعملها الإنسان للحصول على بيانات مختلفة عن ظواهر سطح الأرض الطبيعية والبشرية	
٢	تمثل صور الأقمار الصناعية اللون الحقيقي للظواهر التي تمثلها على سطح الأرض	



الدرس الخامس والثلاثون نظم المعلومات الجغرافية (GIS)

ضع علامة (✓) أمام العبارة الصحيحة وعلامة (x) أمام العبارة الخاطئة

م	العبارة	الإجابة
١	كان أول ظهور لنظم المعلومات الجغرافية في بريطانيا	
٢	شهدت حقبة التسعينيات تحسناً في البرمجيات وإمكان قيام برنامج واحد بأعمال كانت في الماضي تحتاج لأكثر من برنامج	
٣	تمتاز برامج نظم المعلومات الجغرافية بأنها تتيح لمن يستعملها ربط عناصر الخريطة بالبيانات المتعددة	
٤	تعرف نظم المعلومات الجغرافية بأنها نظام حاسوبي لجمع البيانات ذات الطبيعة المكانية وإدارتها ومعالجتها	
٥	تتكون نظم المعلومات الجغرافية من مجموعة من العناصر التي تتألف وتترابط معاً بحيث تعطي نظاماً محدداً يعمل لتحقيق هدف أو أهداف محددة	
٦	المعلومات الجيومكانية داعمة وممكنة لتحقيق أهداف رؤية المملكة العربية السعودية ٢٠٣٠	

العناصر التي تتكون منها نظم المعلومات الجغرافية

--	--	--	--

