

تنبه! هذا المحتوى غير شامل للأشياء الهامة

مخبرتك MED للرعاية الصحية

ممارات بحسار رربي

يقاس وزن مرضى سرطان يتلقون علاج كيميائي لمراقبة فقدان الوزن

يطلبوا الوزن يوميا للمرضى الذين يعانون من تورم

خذ اقد قياسات وزن يومية

قبل تناول اي سائل / طعام

استخدام نفس الميزان - معايرته قبل - وزن في نفس الوقت كل يوم - اذا امكن في صباح الباكر - يرتدي المريض نفس الملابس - اطلب منه افراغ المثانة

الطول <==> تؤه فذ بشكل متكرر لدى كبار السن للتدري من هشاشة العظام

تنفس في العمود الفقري ناجم عن تدهور عضاريف والعظام

موازين



منجلا وتهيئة مريض



الشكل "4-13-4" وضعية نصف فاوولر (أو منتصف فاوولر).

استخراجه:

تهيد تنفس، تخفيف

تورم، تشجيع التنصريف

فحصى

رأس

صدر

ملادة: تتهدم لتغطية المريض، تترك فضفاضة و حرة التعليق

يرفع الرأس في:	
الوضعية	رفع الرأس بزاوية
فاوولر المنخفضة	25°
نصف فاوولر	45° أكثر استهداما
فاوولر المرتفعة	90°

قياس تسجيل الطول / وزن / محيط

هذه من الفحص الطبي العام في حيادة طبيب وتبرى روتينا فوائد القياسات

توفر معلومات ضرورية لإجراء وتقييم بعض الفحوصات المخبرية - حساب هرجات بعض الأدوية

نوع القياس	فائدته
طول والوزن	تدري ما إذا كان المريض يعاني من نقص أو زيادة في الوزن
مخطان طول / وزن	إذا كان الطفل يفوقه جدا
طول وزن ومحيط رأس / محيط الصدر للرضع والأطفال	تكون بشكل متكرر لأن نموهم سريع - لكشف اي تغييرات تشير الى مشكلات في نمو وتطور الذكور والإناث ينمون بأنملا ومعدلات مختلفة

تشير انملا النمو غير طبيعية الى نقص التغذية اضرار وراثية

* عندما يكون محيط الرأس اعلى من الرتبة المئوية 95



يشير الى وجود استسقاء الرأس (موه الرأس)

يعني: تراكم سوائل حول الدماغ - زيادة الضغط داخل الجمجمة - تلف الدماغ - تطور غير طبيعي لبطنيات الدماغ

التهابات الحمل - أسباب ضمير الدماغ - عيوب خلقية / وراثية

الإغلاق الباكر لليوافيع الدماغية

قياس محيط الصدر

تطور مفرط أو قاصر للقلب أو الرئتين تكلمنا التنصريف التنفسي

للمعلومية: yo = years old		
عمر	محيط برأس <	محيط الصدر <
منذ الولادة - 1yo	✓	
تقريباً 1yo - 2yo	متساويين	
2yo +		✓

استخدامه: فحص او علاج الجزء الأمامي من الجسم

استخدامه: فحص او علاج الظهر او اللقمة

تسطح على جانب الجسم / وسادة صغيرة / يدبر رأسه لأحد الجانبين

فحص او علاج الجزء الأمامي من الجسم

فحص او علاج الظهر او اللقمة

الاشكال "9-4" وضعية الاضطجاع الأمامي (الاستلقاء).
الاشكال "10-4" وضعية الاكواب (الانبطاح).

استخدامه: فحص او علاج الجزء الخلفي من الجسم

استخدامه: فحص او علاج الظهر او اللقمة

الاشكال "11-4" وضعية سيمز (جانبيه يسرى).
الاشكال "12-4" وضعية الركبة - الصدر.

استخدامه: فحص او علاج الجزء السفلي من الجسم

استخدامه: فحص او علاج القدمين

الاشكال "13-4" وضعية الساقين (الاستلقاء).
الاشكال "14-4" وضعية استئصال العضاء - فتشاً بهيناً - الشكل "15-4" وضعية الاضطجاع الظهرى.

استخدامه: فحص او علاج القدمين

استخدامه: فحص او علاج القدمين

الاشكال "16-4" وضعية ترندلينبورغ الجراحية.

أدوات العيون

أداة لفحص العين

جهاز قياس ضغط العين

أداة تقيس التوتر أو الضغط (P) داخل العين

P مرتفع ← وجود الزرق

الإستقصاء عن اضطرابات الرؤية

تمهيد اختبارات فحص الرؤية لقياس حدة البصر

يبدأ ان تكون في غرفة مظلمة جيداً (يفضل ضوء النهار العادي)

أثناء فحص المريض انتبه الى هذوئ حول

- ميلان المريض كمولدة فحص العين
- اغلاق الهدى العينين عند فحص كلاهما
- افزالاتي الرمش - دعاء العينين

و إذا لوحظت يجب ازالة المريض الى طبيب العيون (الإبراء فحص موضح)

مخطط حدة البصر لاختبار الرؤية عن

E	20000
F P	25000
T O Z	25000
L P E D	25000
P E C F D	25000
H D F O Z P	25000
F E L O P E D	25000
S E F F U T E O	25000
.....
.....
.....
.....

6 m

(شخص يتمتع بالرؤية الطبيعية) المعية يستطيع رؤيته

اختبارات حبوب البصر

رقم مطبوع بنقاط ملونة على خلفية من النقاط باللون متباينة

تختبر على الألوان

بطاقة مطبوعة عليها فقرات قصيرة متنوعة

تختبر في البصر: عيب في الرؤية القريبة (بعد النظر)

(الحسر) تختبر فقط قهر النظر: عيب في الرؤية البعيدة

المساعدة في الفحص الطبي

4 تقنيات أثناء الفحص

ملاحظة: تأمل العيب الجريفي بعناية لملاحظة أشياء

جس: يستخدم الطبيب يديه وأصابعه ليشرح بنواحي الجسم

قرع: يقرع ويستمع إلى الأصوات القادمة من أعضاء الجسم

يسمح بتحديد حجم وكثافة وموقع الأعضاء الداخلية

إصغاء: يستمع إلى الأصوات الهادرة من داخل جسم المريض

معظم الحالات بمساعدة طبية



كود يستخدم لخفض اللسان من أجل السماح بفحص القلب خافض لسان



المعدات

أداة تستخدم لفحص القنوات الدافلية للجسم
منظار
مقياس ضغط الدم
سماعة طبية تستخدم للاستماع إلى أصوات الأعضاء
مطرقة القرع (منعكسات)
منظار العين- (الإذن) - (القولون) (السيني)
أداة فحص أعضاء العين- (الإذن) - (القولون) (السيني)
مدرأة الحنجرة
أداة ذات مرآة في أحد طرفيها تستخدم لفحص صدى الصوت (حنجرة) حلق

المساعدة في إجراء لفحص وإزالة غرز

تتطلب تقنية التعقيم

الأدوات الرئيسية المستخدمة في إزالة الغرز مجموعات إزالة غرز

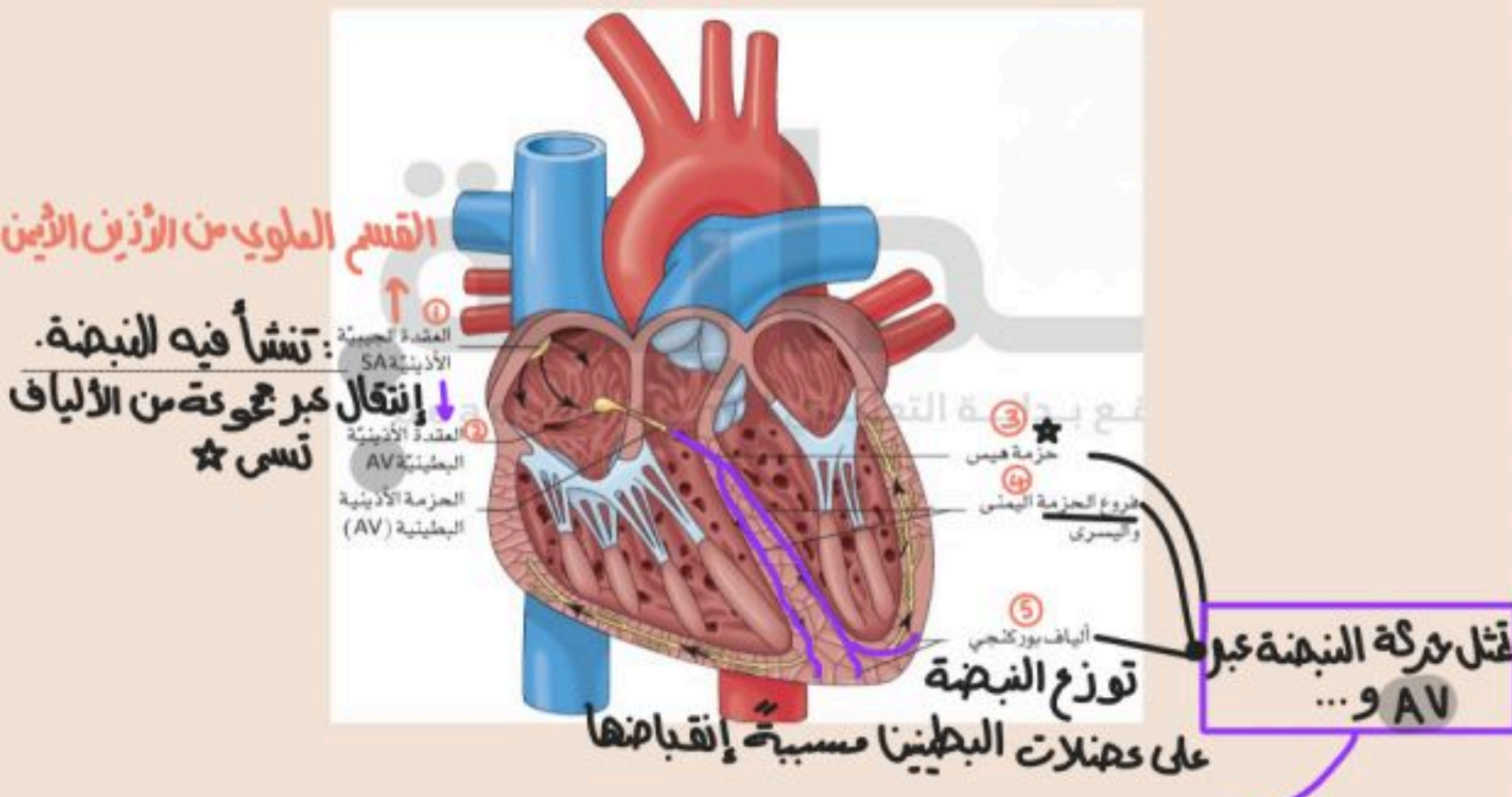
مقص الخياطة وعلق الإحكام
الإستعدادات
إذ فال نصه المنحني من الذيل ليس سهل إمساك الغرز وتشد بالإحكام والسبابة قص الغرز وإزالتها
بعد إزالة الغرز استخدم ملقط التنظيم لوضع الغرزة وعصابة نظيفة

تسجيل وتركيب جهاز تخطيط كهربية القلب

تدعم نبضات كهربائية داخل القلب بانقباضه

تتكون نبضات كهربائية داخل القلب بانقباضه

سالبة	Q	الموجة
	S	
عودة الإستقطاب البطيئ	T	إيجابية
عودة الإستقطاب - في بعض المرضى	U	



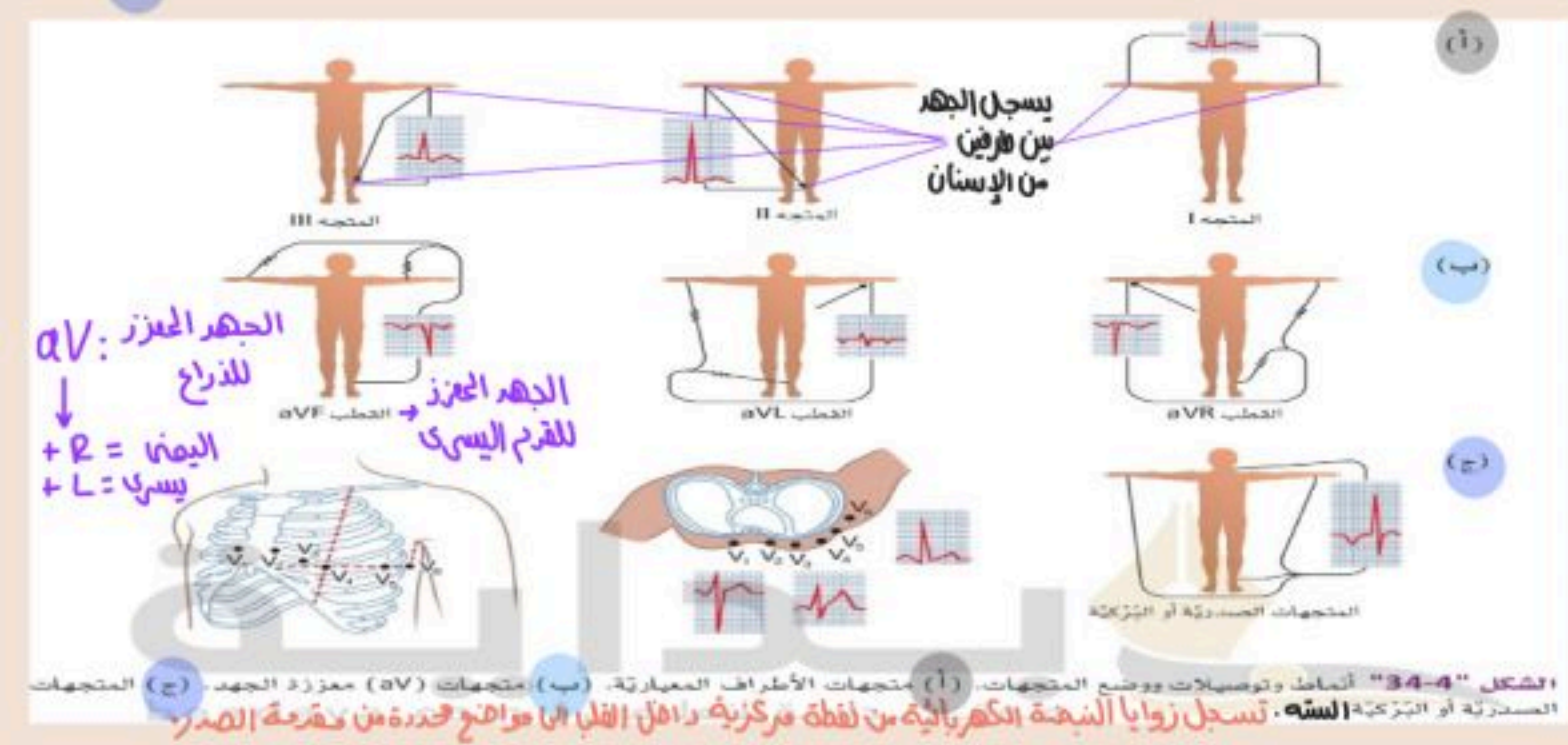
القسم العلوي من الأذين الأيمن
تنشأ فيه النبضة
انتقال عبر مجموعة من الألياف تسمى

تقل سرعة النبضة عبر AV و ...
توزع النبضة على عضلات البطين مسببة انقباضها

معقد PQRST

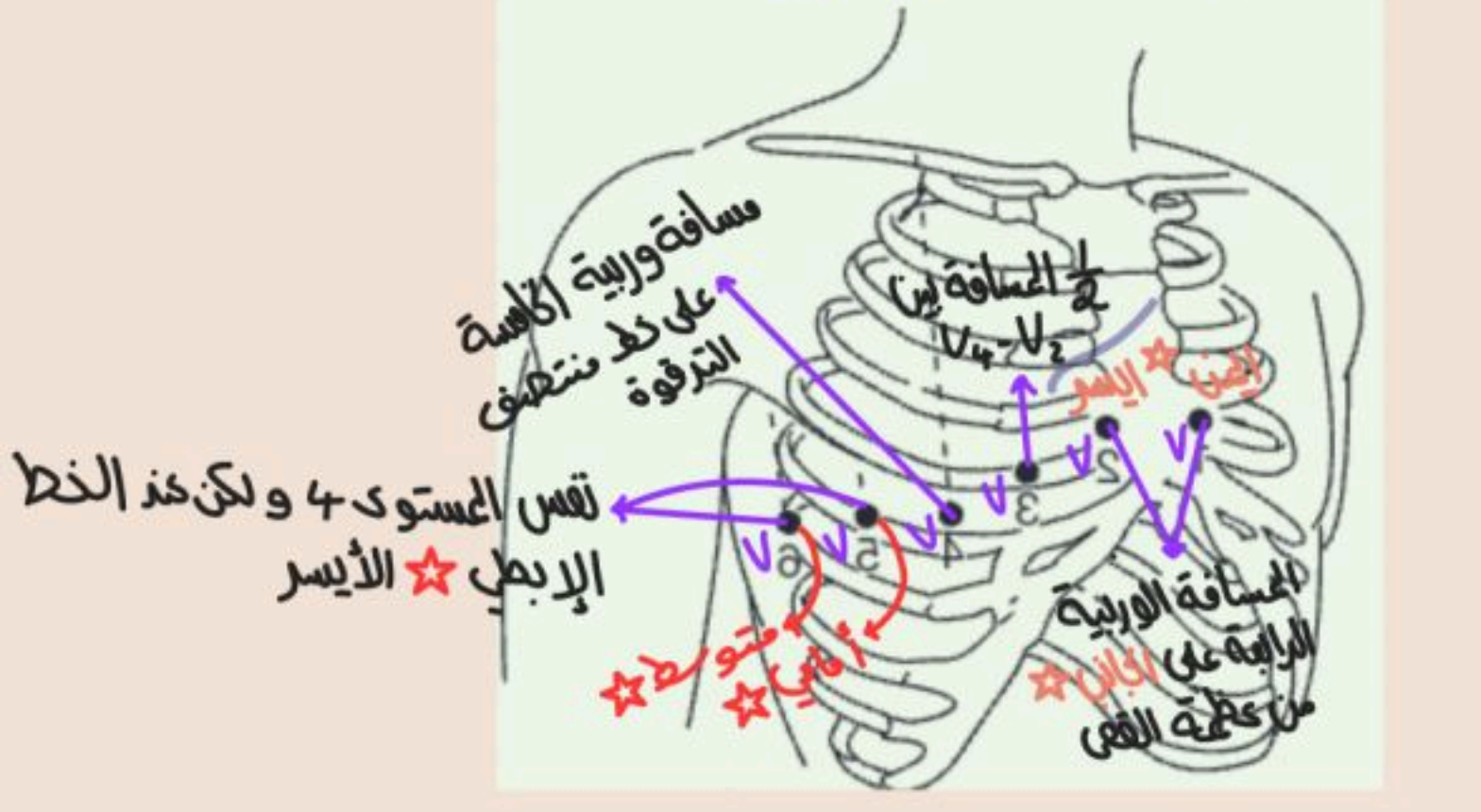
يستخدم لتسجيل حركة النبضة الكهربائية
تحدث عندما تنشأ النبضة في SA وتنتقل عبر الأذينين

خط	يمثل كل معقد PQRST نبضة قلب 1 يتكون من 12 فتحة
ECG	يستخدم لتشخيص أمراض القلب تؤدي التوصيلات بين الأقطاب المختلفة إلى انشاء 3 متجهات



أحناف أجهزة تخطيط القلب
إدائية القناة - يظهر شريطاً حقيقياً من الورق يظهر متجه 1 في كل مرة
معددة القناة - تستخدم معظم المنشآت

متجهات الصدر (البرقية الـ 6)



تقس العنق 4 ولكن خذ الخط الأيسر

الأدوية والمعدات * تكملة *

الإسم	الوصف	إستخدام	شكل
مشارط	تتكون من قبضتي يتصل بشفرات	لشق الجلد والأنسجة	
مقصات جراحية		قطع الأنسجة	
مرقنات	معدنية أو مستقيمة	ضغط الأوعية الدموية لإيقاف النزيف / إمسك بالأنسجة	
ملاقط الإنسجة الشظايا	ذات نتوء مدبب (+1) عنه ثابتي طرفيه "أسنان"	إزالة أسام غريبة من الجلد أو الأنسجة	
	مدببة النهايات بدون أسنان		
مشابك المناشف	سُبْحَانَ اللَّهِ وَبِحَمْدِهِ سُبْحَانَ اللَّهِ الْعَظِيمِ	ربط السائر البرادية تثبيت الأنسجة المسننة	
معدات	تدعى بخطافات الجلد	تثبيت أو سحب جانبي الجرح	
مواد الفرز	قابلة للإلتصاق ← ازرعان الأنسجة هضمت مواد الفرز مثل: خيط معوي برباط / فيكربيل غير قابلة للإلتصاق ← يُزال بعد الالتصاق مثل: دبريد / نايلون / داكرون / Fe مقاوم للعصا / دبا بيس الجلد	إبقاء الجرح مغلقا	
حاملات الإبر		تثبيت الأبرة أو دعها أثناء إدخال الفرز	
إبر	مدببة رفيعة مع مین في احد طرفيها	مسك الخيط أثناء ادخال الفرز في الجرح تكون معدنية لتسهيل إدخالها في الجلد	
مقبض المضادة	تقي النهايات الكليية من إحصابة الجلد	إزالة المفاغات والمصائب	

التعامل مع الأدوية

كفاريستخدم للعلاج أو الوقاية من مرض ما

المواد تشبه S

المواد S

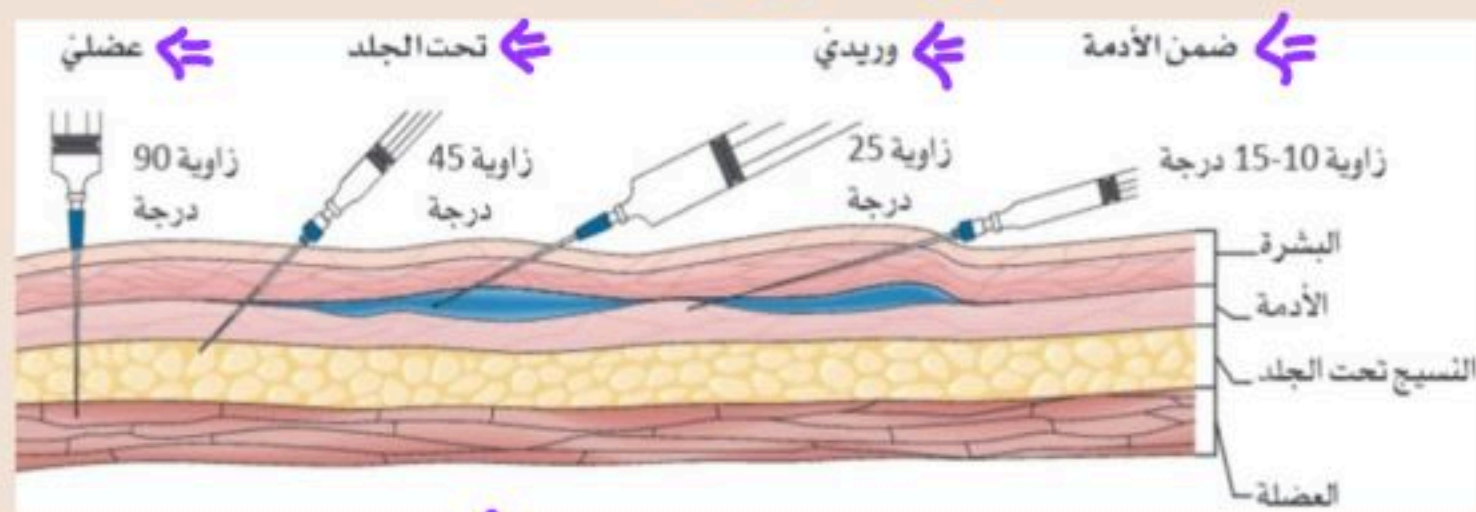
للوائيل

مرهم (اساس دهني) **تعيلة** مخروطي الشكل
معجون (مادة متماسكة) **يدخل في المستقيم**
كريم (يدوب بالماء)

كبسولة غلاف يشبه الجيلاتين بداخله دواء
حبة مسحوق دواء مزوج بمادة متماسكة (يقول بيا قد شكلا)
أقراص مستحضر مضغوط أو مقولب

علق مائي الماء
مذاب في
صبغة الكحول
شراب محول مركز من السكر والماء والدواء

أنواع الحقن وزواياها

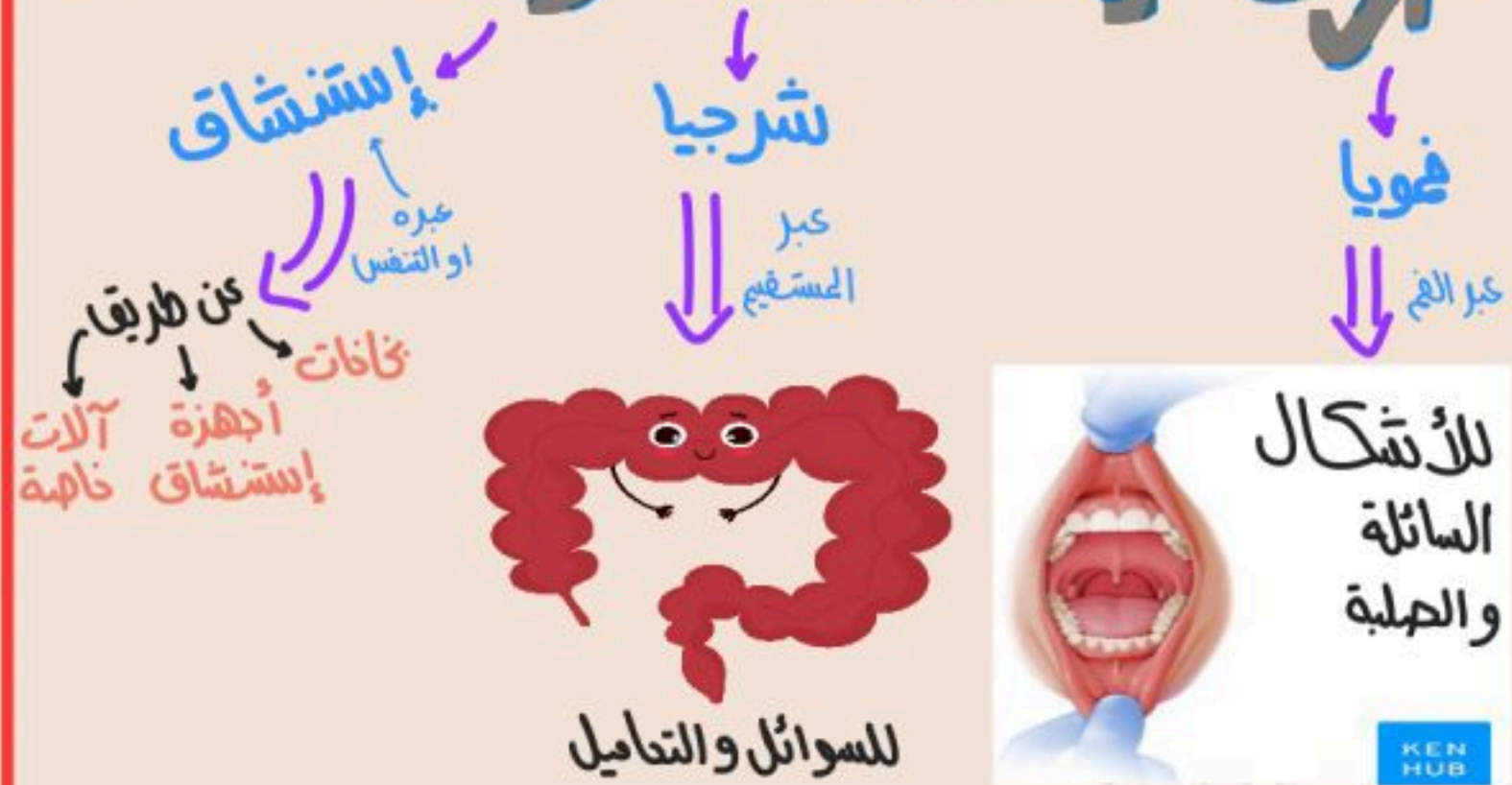


مراهق
سوائل خانقات
رفع لاصقة (عبر الأدمة)
وتعاجل: دوار الدرقية
أدوائ القلب
عدم التوازن الهرموني
إنسحاب نيكوتيني

تقن (سبيل غير محوي)

موضعي (محلي)

طرق إعطاء الدواء - تحت اللسان



للأدوية اللسان > عام خالي
سكن عام: إسبرين (عقار أستيل الساليسيليك)

كتيب وصفات الأدوية التابع لـ

وزارة الصحة

Ministry of Health

دليل المبيعات - ينقسم لـ 3 أقسام - قائمة بالأدوية المستخدمة في MOH مستشفيات
والإرشادات والمستلزمات الطبية
ملحقا بالإختصاصات والنماذج والفهارس

المعلومات المطلوبة قبل إعطاء الدواء :-

عمل الدواء - استنداته - مدى توافر الدواء وكيفية الحصول - جرعة - إعطائه

يسرد جميع أشكال الدواء/ طرق الإعطاء
آثار ضارة - مضادات الاستطباب - تحذيرات الاستخدام - تفاعلات
أمراني/ أسباب تمنع تناول الدواء
قائمة الأدوية التي تتفاعل مع هذا الدواء

المهيجات الـ 6

الدواء - الجرعة/ كمية - المديفيا - الوقت - طريقة (الإعطاء) - التوثيق

المهيج/ة

الحمد لله

1st

unit

PHONE

دواتكم لي ولوالدي

والذين تغزوني في عمل هذا الملف

مراجعة الفصل الرابع والخامس - مقرر الرعاية الصحية

اختر الإجابة الصحيحة : -

عند وقوف شخص على بعد 6m من المخطط يجب يكون هذا الشخص يتمتع بحدة رؤية طبيعية قادراً على رؤية الأحرف التي يبلغ ارتفاعها : -

10 ملم - 20 ملم - 40 ملم - 6 متر

لا يستطيع الأشخاص الذين يعانون من عمى الألوان رؤية الأرقام أو أنهم يرون أرقاماً خاطئة وعادةً ما يجرى هذا الاختبار في غرفة مضاءة :-

ضوء النهار العادي - ضوء الشمس الساطع - الإضاءة الصناعية القوية - الظلام

يستخدم Tonometer لفحص :-

حسر البصر - مد النظر - ضغط العين - عمى الألوان

أي مما يلي يستخدم لفحص العين :-

Percussion - Palpation - Tonometer - Ophthalmoscope -

عبارة عن عود خشبي أو بلاستيكي يستخدم من أجل السماح بفحص الحلق :-

منظار الأذن - خافض اللسان - السماعة الطبية - مرآة الحنجرة أداة

أداة طبية تستخدم لفحص المنعكسات الوترية :-

مطرقة القرع - السماعة الطبية - منظار القولون السيني - مرآة الحنجرة أداة

طبية تستخدم لفحص القنوات الداخلية للجسم :-

السماعة الطبية - المنظار - المنعكسات - خافض اللسان من

مواد الخياطة القابلة للامتصاص :-

الفيكريل - دبابيس الجلد المعدنية - النايلون - الحرير

aVR يرمز للجهد المعزول :-

الذراع اليمنى - الذراع اليسرى - القدم اليسرى - القدم اليمنى

aVL يرمز للجهد المعزول :-

الذراع اليمنى - الذراع اليسرى - القدم اليمنى - القدم اليسرى

يتم تسجيل زوايا النبضة الكهربائية من نقطة مركزية داخل القلب إلى مواضع محددة على مقدمة الصدر وتوضع

الأقطاب في ستة مواضع محددة على الصدر للحصول على هذه الزوايا :-

المتجهات المعيارية - المتجهات المعزولة - متجهات الصدر - المسافة الوربية الخامسة يرمز

للمسافة الوربية الرابعة على الجانب الأيسر من القص بالرمز :-

V4 - V3 - V2 - V1 -

الكمية المحددة من الدواء المتناولة في جرعة واحدة يطلق على :-

- الجرعة - إعطاء الدواء - مضادات الاستطباب - تفاعلات الدواء

للأدوية بشكل عام :-

- اسم واحد - اسمان - ثلاثة أسماء - أربعة أسماء

تعطى الحقنة العضلية بزاوية :-

25 - 45 - 15 - 90

يتم توزيع النبضة على عضلات البطينين الأيمن والأيسر بواسطة :-

- ألياف بوركنجي - حزمة هس - الألياف العصبية - اللييفات العضلية

تنشأ النبضة القلبية في :-

- العقدة - حزمة هس - البطين الأيسر - الصمام الميترالي

الرقم الذي يشير لألياف بوركنجي هو :-

1 - 2 - 3 - 4

الرقم الذي يشير إلى العقدة الجيبية الأذينية هو :-

1 - 2 - 3 - 4

الرقم الذي يشير لحزمة هس His هو :-

1 - 2 - 3 - 5

العقدة الأذينية البطينية يشير لها الرقم :-

2 - 3 - 4 - 5

الرقم الذي يشير لفروع الحزمة اليمنى واليسرى هو :-

3 - 4 - 5 - 6

توجد العقدة AS في :-

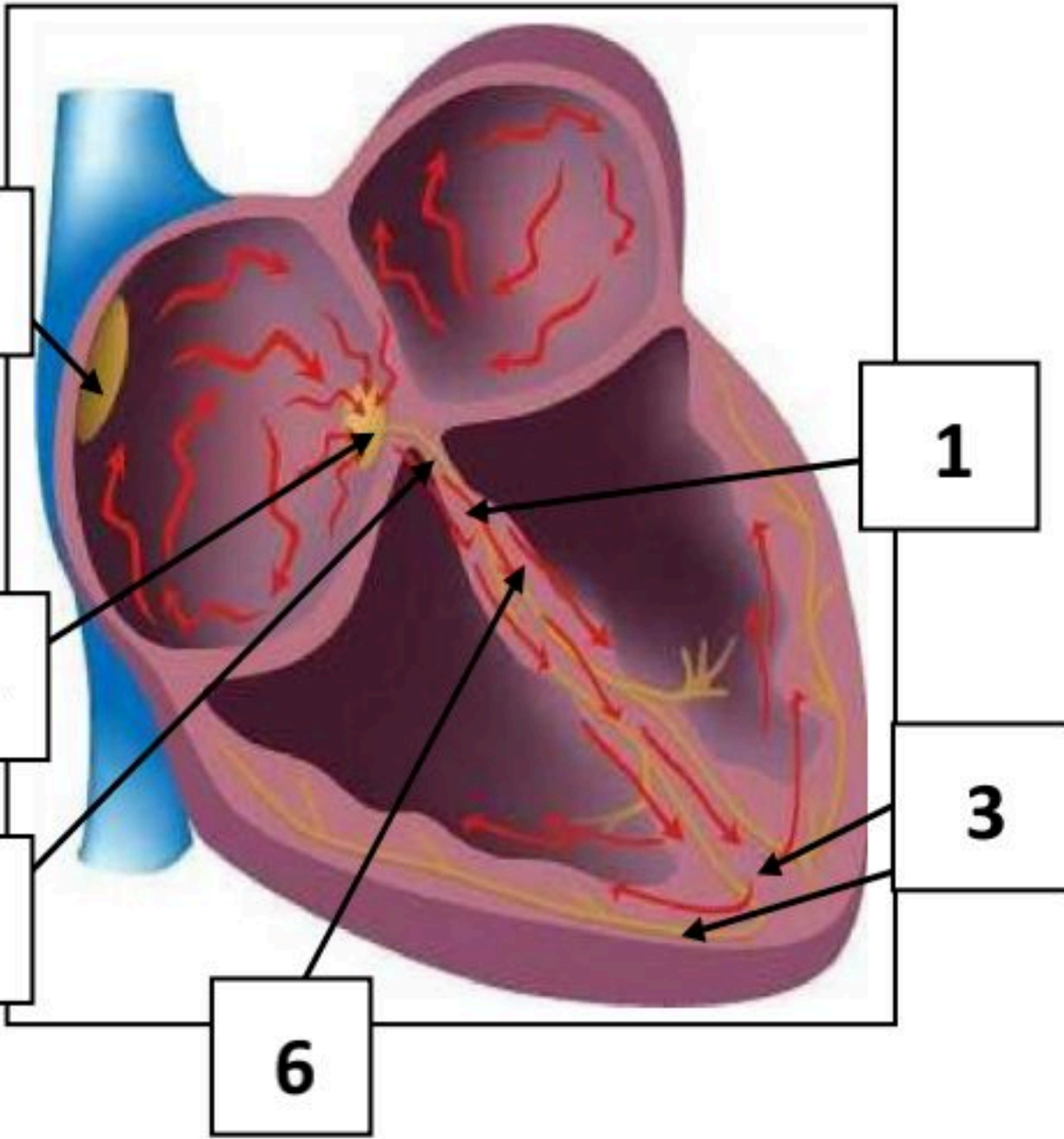
- الأذين الأيمن - الأذين الأيسر - البطين الأيمن - البطين الأيسر

الموجة الإيجابية التي تمثل عودة الاستقطاب البطيني هي :-

R - Q - S - T

يشير ضغط العين المرتفع إلى :-

- الزرق - العمى اللوني - بعد النظر - قصر النظر



إذا كان لحالات مرضى أحد الأطباء مجلدات لونها أخضر والطبيب الثاني مجلدات لونها أصفر ولطبيب ثالث مجلدات لونها أحمر ، فإن هذا النوع من الحفظ من قبل الأطباء يسمى الحفظ :-

- الرقمي - المرمز بالألوان - الإلكتروني - السحابي

حفظ السجلات الأكثر كفاءةً هو :-

- الإلكتروني - الرقمي - المرمز اللوني - الملفات الورقية

يمكن الوصول لبعض المعلومات الطبية الأساسية في المملكة العربية السعودية من خلال الهواتف الذكية عبر تطبيق:-
- أبشر - نور - فارس - صحي

المسؤول عن فرز المكالمات في المؤسسات الصحية هو :-

- موظف الاستقبال - الطبيب - الممرض - حارس الأمن أي

العبارات التالية أفضل استخدام عند الرد على مكالمة مستفيد :-

- من أنت - من معي - نعم - عرفنا باسمك من فضلك

غالباً ما تتضمن أنظمة السجلات الصحية الإلكترونية استخدام :-

- بوابات المرضى - وحدة التوجيه الآلية - البريد الصوتي - خدمة الرد النظام

الذي يسمح بالرد على العديد من المكالمات الهاتفية في نفس الوقت يسمى :-

- وحدة توجيه الآلية - بوابات المرضى - تخزين الملفات - الاستدعاء

نظام يصدر رسالة صوتية أو إشارة مثل صافرة تنبيه الفرد إلى الاتصال برقم معين لتلقي الرسالة :-

- نظام الرد - نظام الاستدعاء - نظام التوجيه الآلي - البريد الصوتي

تسمى أجهزة الاستدعاء المستخدمة لتلقي الرسائل وإرسالها :-

- ثنائية الرد - أحادية الرد - ثلاثية الرد - متعددة الرد

المسؤول عن فرز المكالمات الهاتفية هو :-

- الطبيب - الممرض - موظف الاستقبال - المريض نفسه

لا ينبغي إرسال معلومات السرية مالم يستخدم برنامج تشفير قوي أو جدار حماية أو بكلمة مرور عند استخدام

- الهواتف الخلوية - أنظمة الاستدعاء - البريد الصوتي - البريد الإلكتروني

الدواء المذاب في الكحول يسمى :-

- الصبغة - المعلق المائي - الشراب - المعلق

نوع الحقن في الشكل المجاور تسمى حقن :-

- عضلي - وريدي - تحت الجلد - ضمن الأدمة

من الأدوية شبه الصلبة :-

- الكبسولات - الأقراص - المراهم - المعلق المائي

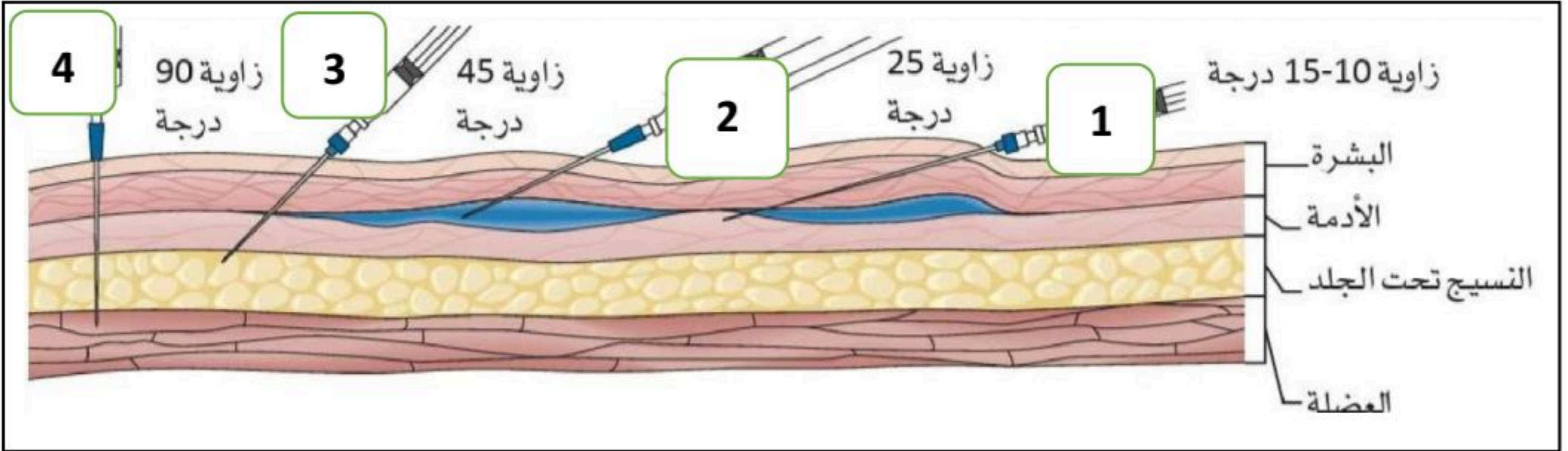
- يتم الحقن الوريدي بزاوية :-

- 15 درجة

- 90 درجة

- 45 درجة

- 25 درجة



الرقم الذي يوضح الحقن تحت الجلد هو :-

4 -

3 -

2 -

1 -

الرقم 2 يشير إلى الحقن :-

- تحت جلد

- الأدمي

- العضلي

- الوريدي

Enteric Coated يشير هذا المصطلح الدوائي إلى :-

- قرص مستحلب الدواء

- معلق

- مرهم

- مغلف معوي

المستخدم عن طريق المستقيم لتحفيز حركات التمعج وتقليل درجة الحرارة :-

- المغلف المعوي

- التحاميل

- المعاجين

- الصبغات

مرهم بمادة متماسكة القوام :-

- معجون

- تحميلة

- كريم

- مرهم

دواء ذو أساس قابل للذوبان في الماء :-

- تحميلة

- مرهم

- معجون

- كريم

دواء مع أساس دهني :-

- كريم

- تحميلة

- معجون

- مرهم

مرهم بمادة متماسكة القوام :-

Suppository -

Cream -

Paste -

Ointment

دواء ذو أساس قابل للذوبان في الماء :-

Suppository -

Cream -

Ointment -

Paste -

دواء مع أساس دهني :-

Suppository -

Cream -

Paste -

Ointment -

تقع العقدة التي ينشأ منها النبض الكهربائي للقلب في :-

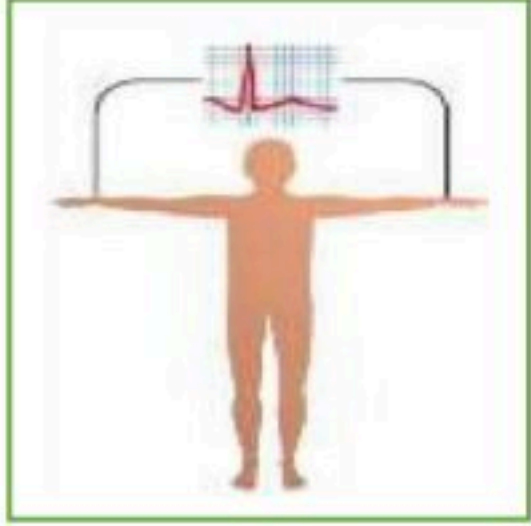
- البطين الأيسر

- البطين الأيمن

- الأذنين الأيسر

- الأذنين الأيمن

في الشكل المجاور يظهر :-



- المتجه III

- القطب aVR

- المتجه II

- المتجه I

تسمى الكمية المحددة من الدواء المتناولة في مرة واحدة :-

- مضادات الاستطباب

- الآثار الجانبية

- إعطاء الدواء

- الجرعة

الدواء الصحيح والجرعة الصحيحة والمريض والوقت والتوثيق الصحيح والطريقة الصحيحة تسمى -

- التفاعلات السّنة

-الصحيحات السّنة

- المصقات السّنة

- مضادات الاستطباب السّنة

أي مما يلي يشمل أسئلة حول النظام الغذائي للمريض أو نومه أو ممارسة التمارين الروتينية والعادات الشخصية والأدوية الحالية التي يتناولها المريض :-

- التاريخ الطبي

- التاريخ الشخصي (الاجتماعي)

- التشخيص

- الفحص الطبي

يشمل الأمراض والعلاجات والحوادث والعيوب والحساسية وأمراض الطفولة :-

- التاريخ الطبي الوصف

- التاريخ الاجتماعي

- التاريخ الشخصي

- التاريخ الطبي

الدقيق للعلامات الحيوية والأعراض التي يعاني منها المريض حالياً :-

- التاريخ الطبي يسمى

- التشخيص والتنبؤ

- الفحص الطبي

- العلة أو المرض الحالي

حكم الطبيب على المرض أو الحالة التي يعاني منها المريض :-

- التشخيص

- الوصفة

- الفحص الطبي

- التنبؤ

رأي الطبيب فيما يتعلق بمسار المرض أو الحالة و النتائج المتوقعة مثل الشفاء التام في غضون أسبوع أوأسبوعين يسمى :-

- الفحص الطبي

- التشخيص

- التنبؤ

- العلاج

للإشارة إلى ضرورة إجراء الفحوصات لاستبعاد الأمراض المذكورة فإن الطبيب يكتب متبوعاً باسم مرض أو أكثر

OR -

R, O, out -

O/ R , rule out

R/ O , rule out -

الخطاب الذي يطلب من المريض تقديم معلومات حول التأمين الطبي هو خطاب :-

- الاستشارة

- الاستفسار

- الاستدعاء

- الموعد

خطاب التذكير بإجراء لإجراء فحوصات ما بعد الجراحة يعتبر خطاب :-

- استفسار

- استشارة

- موعد

- استدعاء

سجل يومي لجميع المرضى المعانين وجميع الرسوم المستحقة والمدفوعات المستلمة :-

- بطاقة الحساب

- البيان اليومي

- قسيمة الدفع

- سجل الحساب

يحتوي معلومات حول الرصيد السابق المستحق ورسوم العلاج والدفعة المستلمة والرصيد الحالي :-

- سجل الحساب (المقبوضات) - البيان اليومي - قسيمة الدفع - بطاقة الحساب

عبارة عن سجل إجمالي للرعاية المقدمة للمريض وسجل مالي لحسابه يذكر عليها وصف موجز للخدمات والرسوم والمدفوعات المسددة والرصيد الحالي المستحق :-

- قسيمة الدفع - المذكرة اليومية - المقبوضات - بطاقة الحساب

يستخدم لتسجيل المدفوعات المستلمة مثل صك مالي من شركة التأمين للدفع مقابل الخدمات :-

- نظام الحفظ - نظام لوحة التثبيت - نظام الاستدعاء - نظام التوجيه الآلي للهاتف

في نظام حفظ السجلات المالية بدلاً من العلاج يكتب ويعني أضيفت للحساب ، تحت الوصف :-

ROA - AOR - ORA - OAR -

اختر الرقم المناسب من العمود A ثم ضعه أمام ما يناسبه في العمود B

م	العمود A	الرقم	العمود B
1	عدم التوازن الهرموني والانسحاب النيكوتيني	11	الجراحة الصغرى
2	دواء ذو غلاف خاص لا يذوب قبل وصول الأمعاء الدقيقة	10	الطول ، الوزن ، محيط الرأس
3	عود خشبي أو بلاستيكي لفحص الحلق	9	طرائق الحقن
4	حادة - حادة ، حادة - كليلة ، كليلة - كليلة	8	الدواء المعلق
5	تستخدم لتثبيت أو سحب شفطي الجرح أو جوانبه	7	أحادية القناة ومتعددة القناة
6	يتم من خلالها شد الغرز	6	السبابة والإبهام
7	أجهزة تخطيط القلب	5	المبعدات
8	يرج جيداً قبل الاستعمال	4	المقصات الجراحية
9	تحت الجلد ، عضلي ، وريدي ، داخل الأدمة	3	خافض اللسان
10	القياسات الثلاثة التي تؤخذ بانتظام للرضيع	2	مغلف معوي
11	الثآليل ، الأورام ، الزوائد ، خياطة الجروح	1	الرقع اللاصقة عبر الأدمة

علل لما يلي :-

- يمكن استخدام مخطط كهربية القلب لتشخيص أمراض القلب وأذية عضلاته ؟

لأن أي نمط غير طبيعي من النبضات الكهربائية سيكون ظاهراً على مخطط كهربية القلب

- على مقدم الرعاية الصحية الذي يقوم بتخطيط كهربية قلب المريض تشجيعه على الاسترخاء وتجنب الحركة ؟

لأنه من الممكن أن تسبب حركة العضلات في حدوث تداخل كهربائي وستظهر في تسجيل مخطط كهربية القلب

- متى يمكن أن يحدث تداخل كهربائي أثناء تخطيط القلب ؟ عند خوف المريض أو توتره أو قلقه

أجب عن التالي حسب المطلوب :-



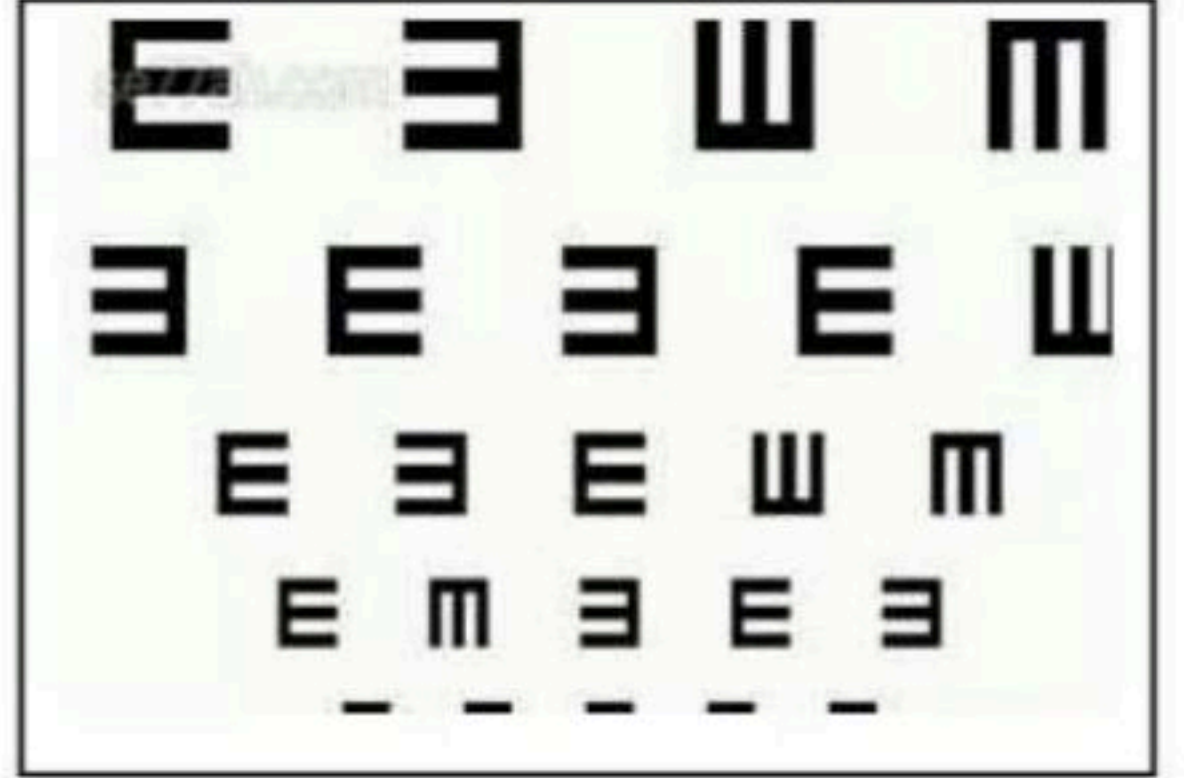
اسم الوضعية **فاولر المرتفعة**



فيم يستخدم الشكل **منظار لفحص جوف الأذن**



فيم يستخدم الشكل **شريط قياس طول الرضيع ومحيط الصدر والرأس**



فيم يستخدم الشكل **مخطط لفحص حدة الرؤية**

صنف الأدوية التالية :-






مواد شبه صلبة

ادوية سائلة

أشكال دوائية صلبة

الشكل	اسم الوضعية	الحالة الصحية التي تستخدم معها

صفحة ١٩٩ - ٢٠٠

صفحة ١٩٩ - ٢٠٠