



قررت وزارة التعليم تدريس
هذا الكتاب وطبعه على نفقتها



المملكة العربية السعودية

الدراسات الاجتماعية

الصف الثالث المتوسط

الفصول الدراسية الثلاثة

قام بالتأليف والمراجعة
فريق من المتخصصين

الاسم:

الصف:

المدرسة:

يوزع مجاناً ولا يباع



الفصل الدراسي الثاني

محتويات

الفصل الدراسي الثاني

الوحدة الثالثة: التنمية الوطنية ١٠٠

- ١٠٢ الدرس الثاني عشر: مفهوم التنمية ومجالاتها
- ١٠٦ الدرس الثالث عشر: التنمية الصحية
- ١١٠ الدرس الرابع عشر: التنمية التعليمية
- ١١٥ الدرس الخامس عشر: التنمية الاجتماعية
- ١١٩ الدرس السادس عشر: تنمية البنية الأساسية
- ١٢٥ الدرس السابع عشر: السلامة ومجالاتها
- ١٣٤ تقييم الوحدة الثالثة

الوحدة الرابعة: الأنظمة في المملكة العربية السعودية ١٣٨

- ١٤٠ الدرس الثامن عشر: الأنظمة السعودية
- ١٤٤ الدرس التاسع عشر: النظام الأساسي للحكم
- ١٤٨ الدرس العشرون: سلطات الدولة
- ١٥١ الدرس الحادي والعشرون: مجلس الوزراء
- ١٥٦ الدرس الثاني والعشرون: مجلس الشورى
- ١٦٢ الدرس الثالث والعشرون: نظام المناطق
- ١٦٦ تقييم الوحدة الرابعة

الوحدة الخامسة: الهوية الوطنية ١٧٠

- ١٧٢ الدرس الرابع والعشرون: أسس المملكة العربية السعودية
- ١٧٩ الدرس الخامس والعشرون: الهوية الوطنية
- ١٨٤ الدرس السادس والعشرون: يوم التأسيس
- ١٨٨ الدرس السابع والعشرون: اليوم الوطني
- ١٩٣ الدرس الثامن والعشرون: يوم العلم
- ١٩٨ الدرس التاسع والعشرون: الأوسمة السعودية
- ٢٠٢ تقييم الوحدة الخامسة

التنمية الوطنية

دروس الوحدة



- ◆ الدرس الثاني عشر: مفهوم التنمية ومجالاتها
- ◆ الدرس الثالث عشر: التنمية الصحية
- ◆ الدرس الرابع عشر: التنمية التعليمية
- ◆ الدرس الخامس عشر: التنمية الاجتماعية
- ◆ الدرس السادس عشر: تنمية البنية الأساسية
- ◆ الدرس السابع عشر: السلامة ومجالاتها

أهداف الوحدة



تهدف هذه الوحدة إلى:

- التعرف على مفهوم التنمية وأهميتها الوطنية
- التعرف على أنواع التنمية الوطنية ومجالاتها وتصنيفها
- استنتاج أثر التنمية في نمو اقتصاد وطني
- التعرف على دور المواطن في تحقيق التنمية الوطنية
- التعرف على أهم جوانب السلامة



الدرس الثاني عشر

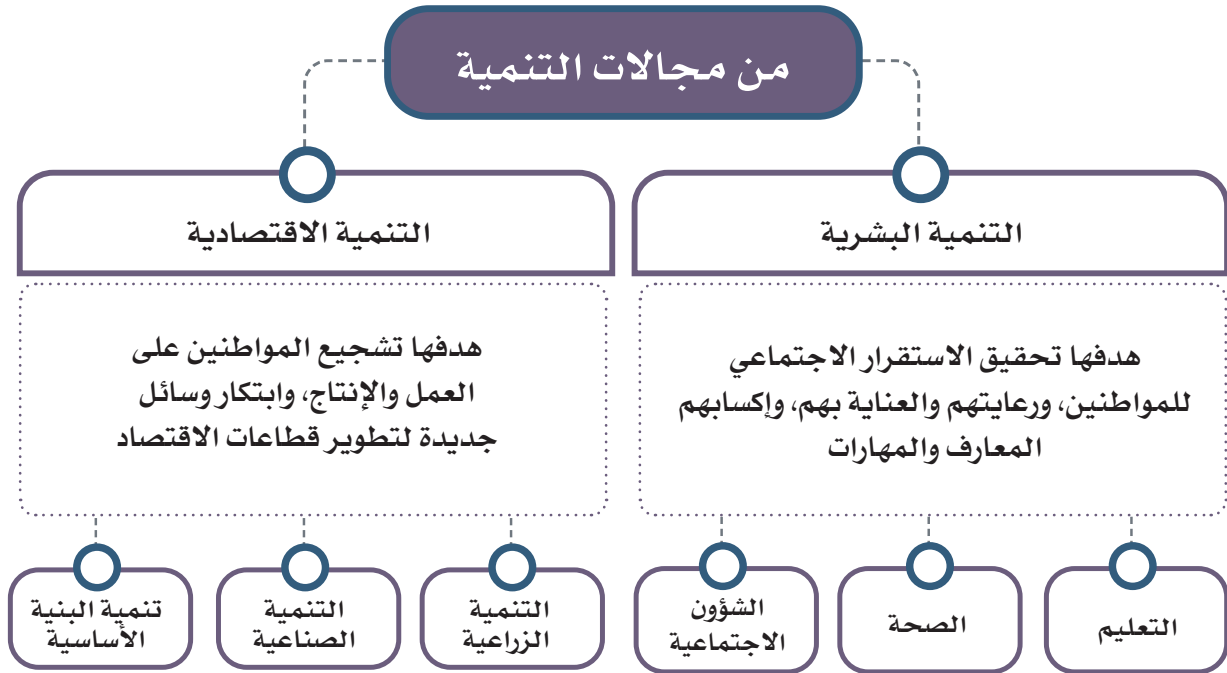
مفهوم التنمية ومجالاتها

تُعنى التنمية بالإنسان والمكان والاقتصاد، فما التنمية؟ وما أبرز مجالاتها؟

التنمية

هي التحسين المستمر في الوطن على المستوى الاقتصادي والاجتماعي والثقافي. وتحرص حكومة وطني المملكة العربية السعودية على استثمار الموارد لخدمة المواطنين من خلال برامج التنمية والتطوير، وجاءت رؤية المملكة ٢٠٣٠ لتحقيق التنمية تحقيقاً فاعلاً ودائماً.

مجالات التنمية



نشاط ١



رؤية
VISION 2030
المملكة العربية السعودية
KINGDOM OF SAUDI ARABIA

برنامج التحوّل
الوطني 2020

من أعمال مجلس الشؤون الاقتصادية والتنمية
تحقيق برنامج التحوّل الوطني ضمن رؤية
المملكة ٢٠٣٠:

يحدد الطلبة ثلاثة عناصر أساسية لبرنامج
التحوّل الوطني، مع كتابة وصف لكل منها في
حدود سطرين.

١- الارتقاء بالرعاية الصحية: تسهيل الحصول على الخدمات الصحية

٢- تحسين مستوى المعيشة والسلامة: الارتقاء بجودة الخدمات المقدمة
في المدن السعودية

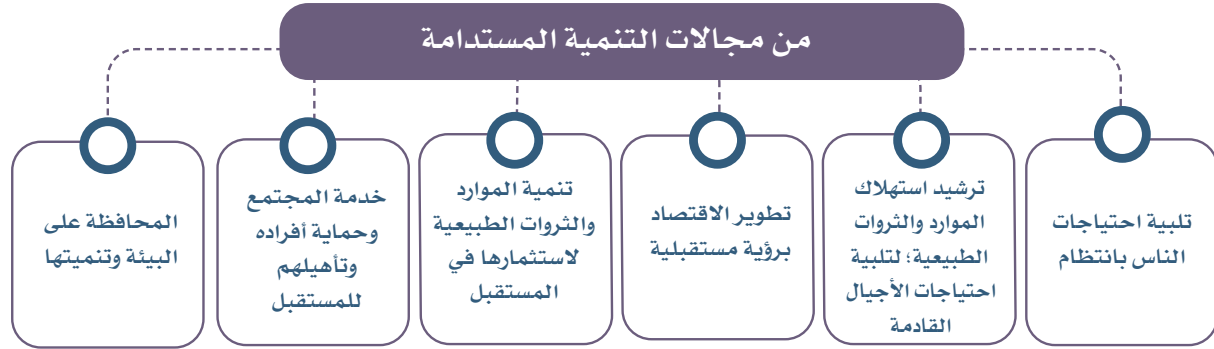
٣- ضمان استدامة الموارد الحيوية: ضمان تحقيق الأمن الترموي والغذائي

للاطلاع

قال خادم الحرمين الشريفين الملك سلمان بن عبدالعزيز آل سعود - يحفظه الله -:
«نحن جزء من هذا العالم، نعيش مشاكله والتحديات التي تواجهه، ونشارك جميعاً في هذه المسؤولية،
ونسنهم بإذن الله بفاعلية في وضع الحلول لكثير من قضايا العالم الملحة، ومن ذلك قضايا البيئة وتعزيز
التنمية المستدامة».

التنمية المُستدامة

هي تنفيذ التنمية الأساسية، من تطوير واستثمار للموارد، مع مراعاة احتياجات الأجيال المستقبلية، والمحافظة على تلك الموارد وتجنب الإسراف في استغلالها.



للاطلاع



يرأس ولي العهد رئيس مجلس الوزراء صاحب السمو الملكي الأمير محمد بن سلمان بن عبدالعزيز مجلس الشؤون الاقتصادية والتنمية. من أهداف هذا المجلس: العناية بالأمور الاقتصادية والتنموية للوطن عناية تحقّق التكامل والفائدة ووحدة التوجهات.

للاطلاع

رموز بيئية



نقل مستدام



إعادة تدوير



بيئي



معالجة المياه



لنحافظ على الماء



لنحافظ على الأرض



إعادة تدوير الورق



إعادة تدوير البلاستيك



توفير الطاقة



إعادة تدوير العلب المعدنية

تقويم الدرس الثاني عشر



١ ما مفهوم التنمية؟

هي التطور الشامل المستمر لتحسين وضع المواطن وتحقيق استقراره ورفاهيته

٢ يضع الطلبة علامة (✓) أمام العبارة الصحيحة، وعلامة (x) أمام العبارة غير

الصحيحة فيما يأتي:



أ- التنمية تطور شامل وغير مستمر.



ب- من مجالات التنمية التعليم والصحة.



ج- تلبى التنمية المستدامة احتياجات الناس الحالية فقط.



د- تسهم التنمية في ارتفاع المجتمع ورفاهيته.



هـ- وجود الأمن والاستقرار يهيئ لتحقيق التنمية.

٣ ما دور المواطن في تحقيق التنمية المستدامة؟

المحافظة على الماء، المحافظة على البيئة من التلوث، توفير الطاقة

٤ ما دور التنمية المستدامة في تلبية احتياجات الأجيال القادمة؟

التخلص من الفقر في الأجيال القادمة، ادخار المياه النقية، تشييد بنية تحتية قوية، تدعيم الصحة الجيد ولتحقيق أقصى قدر من الرفاهية الإنسانية للأجيال القادمة



الدرس الثالث عشر

التنمية الصحية

تعد الصحة في المجتمع من أسس التنمية؛ لذا حرصت المملكة العربية السعودية على العناية بها، فما أبرز جوانب تلك العناية بالتنمية الصحية؟

من محاور التنمية المستدامة العناية بصحة أفراد المجتمع، ولأهمية ذلك تُقدّم حكومة وطني المملكة العربية السعودية الخدمة الصحية الفائقة من خلال مجموعة من البرامج والمشروعات والمبادرات التي تنفّذها وزارة الصحة، وعدد من الجهات الأخرى.

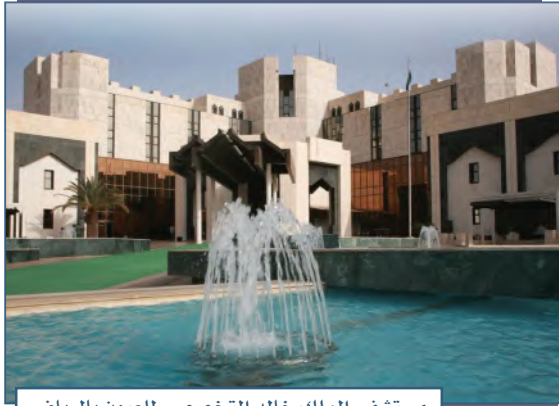
وسائل تحقيق التنمية الصحية:

١- المستشفيات والمدن الطبية:

ويتمثل هذا في بناء المدن الطبية والمستشفيات المركزية والجامعية والعسكرية؛ للعناية بصحة المواطنين، مثل: مدينة الملك فهد الطبية، ومستشفى الملك فيصل التخصصي، ومستشفى النور التخصصي، ومستشفى قوى الأمن، ومستشفى القوات المسلحة، والمستشفيات العامة بمناطق المملكة العربية السعودية.

٢- الخدمات الصحية العلاجية والوقائية للحجاج:

تُقدّم للحجاج خدمات متكاملة في أثناء موسم الحج، وتوفر لهم المستشفيات والأطباء والخدمات العلاجية.



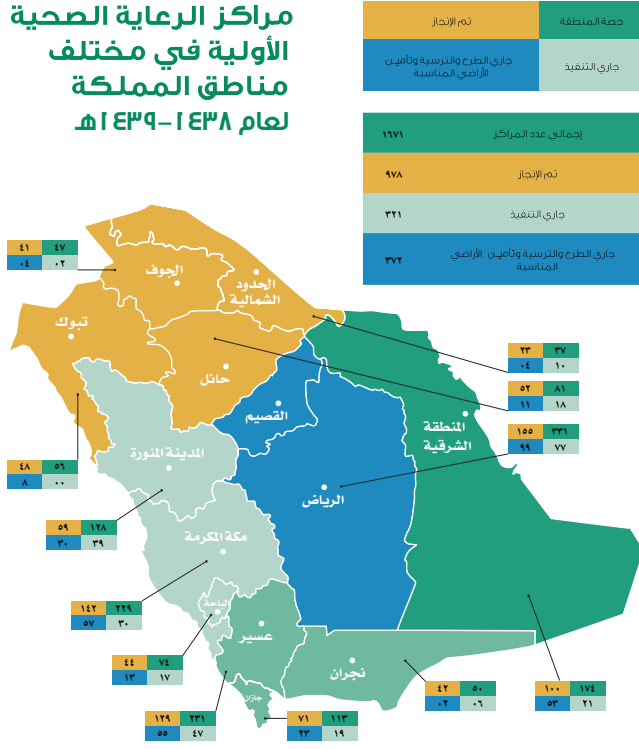
مستشفى الملك خالد التخصصي للعيون بالرياض



جهود وزارة الصحة في الحج

للاطلاع

مراكز الرعاية الصحية
الأولية في مختلف
مناطق المملكة
عام ١٤٣٨-١٤٣٩هـ



٣- مراكز الرعاية الصحية الأولية:

أنشأت وزارة الصحة عدداً من مراكز الرعاية الصحية الأولية لتقديم خدمات الرعاية الصحية الوقائية والعلاجية والتأهيلية بالمستوى الأول، وتشمل: رعاية الأمومة والطفولة، وتشخيص الربو وعلاجه، ومكافحة الأمراض التنفسية، ورعاية مرضى الأمراض المزمنة.

٤- التحصينات اللازمة ضد الأمراض المعدية: وذلك للحماية من انتشار الأوبئة وغيرها.

٥- زراعة الأعضاء والتنقية الدموية:

تقدم وزارة الصحة من خلال المركز السعودي لزراعة الأعضاء الخدمات الصحية للمحتاجين إلى زراعة الأعضاء، مثل: القلب والكبد والبنكرياس والقرنية والأمعاء، وكذلك مركز الملك سلمان لأمراض الكلى، إضافة إلى تقديم خدمة التنقية الدموية في كثير من الجهات الصحية.



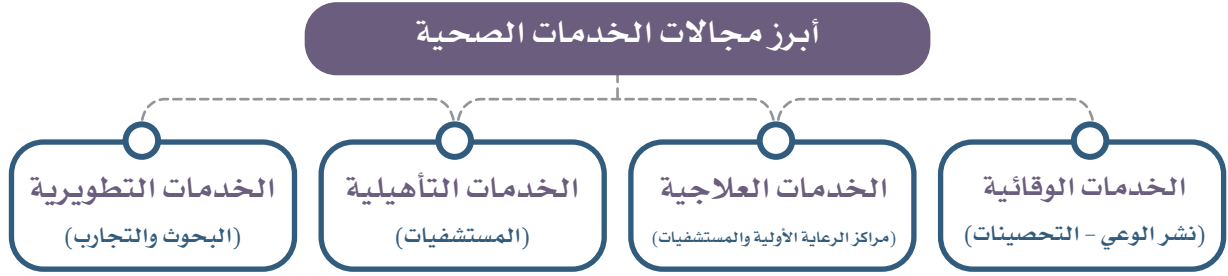
المركز السعودي لزراعة الأعضاء
Saudi Center for Organ Transplantation

٦- الخدمات الإسعافية والطوارئ:

توفر الدولة الخدمات الإسعافية على مدار الساعة في أنحاء المملكة العربية السعودية من خلال هيئة الهلال الأحمر السعودي، وأقسام الطوارئ بالمستشفيات.

٧- الصحة الإلكترونية وخدمة الاتصال:

توفر وزارة الصحة عديد من الخدمات عبر تطبيق (صحتي)، مثل: فحوصات فيروس (كورونا) المستجد، وحجز المواعيد، والبحث عن الدواء، والاطلاع على قائمة الأدوية، والإجازات المرضية، والوصفة الإلكترونية، والوقاية ومكافحة العدوى، وخدمة التابعين، والمؤشرات الحيوية، والفحص المدرسي..



للاطلاع

من أنواع المستشفيات في بلادنا:
المستشفيات التخصصية والعامية، والولادة ورعاية الأمومة والأطفال، والعيون، والأمراض الصدرية، والصحة النفسية، وغيرها.

نشاط ١

أ- يزور الطلبة موقع وزارة الصحة الإلكتروني، ثم يستكشفون دليل الخدمات

خدمة الفحص الطبي قبل الزواج - خدمة الاستعلام عن طلبات العلاج بالخارج - خدمة مكافحة المخدرات والإدمان

تستلم المملكة العربية السعودية الممرير الوطني للوقاية من الأمراض ومكافحتها، لرصد الأمراض المعدية وغير المعدية وتعزيز الصحة بالمملكة العربية السعودية.

ب- ما الفرق بين مراكز الرعاية الصحية الأولية والمستشفيات؟

المستشفى: يقدم المستشفى الخدمات الأساسية للحالات الطارئة والعناية المركزة للمرضى والتمتع بمستوى عال من إدارة الرعاية الصحية في مختلف الميادين الطبية والجراحية
مركز الرعاية الصحية: تقدم خدمة الرعاية الصحية الوقائية والعلاجية والتأهيلية بالمستوى الأول

تقويم الدرس الثالث عشر



١ ما أبرز الخدمات الصحية العلاجية المقدمة للمواطن في بلادنا؟

الخدمات الوقائية - الخدمات العلاجية - الخدمات التأهيلية - الخدمات التطويرية

٢ ما أبرز وسائل التنمية الصحية؟

المستشفيات والمدن الطبية، الخدمات الصحية العلاجية والوقائية للحجاج، مراكز الرعاية الصحية الأولية، التحصينات اللازمة ضد الأمراض المعدية، زراعة الأعضاء والتنقية الدموية، الخدمات الإسعافية والطوارئ، الصحة الإلكترونية وخدمة الاتصال

٣ ما الجهود الصحية الوقائية في بلادنا؟

التحصينات ضد الأمراض المعدية والفتاكة وكذلك تنشيط برامج التثقيف والتوعية الصحية

٤ ما أبرز مهام مراكز الرعاية الصحية الأولية؟

رعاية الأمومة والطفولة، تشخيص الربو وعلاجه، مكافحة الأمراض التنفسية، رعاية مرضى الأمراض المزمنة



الدرس الرابع عشر

التنمية التعليمية

ترتكز التنمية على التعليم الذي يسهم في رُقي معارف الموارد البشرية وقدراتها،
فما جهود المملكة العربية السعودية في التنمية التعليمية؟

تطوير التعليم

أدركت حكومة وطني المملكة العربية السعودية آثار الأُمِّيَّة في تأخر الأمم وانتشار الفوضى، فسعت إلى نشر التعليم وإنشاء مؤسساته، فكان الملك عبدالعزيز رحمه الله يرسل العلماء إلى بعض المناطق والمدن والقرى للتعليم، ثم شرع في إدخال التعليم النظامي المجاني بفتح المدارس في مناطق الوطن لتعليم المواطنين وتثقيفهم، ومحاولة القضاء على الأمية التي كانت سائدة آنذاك.

وقد تواصلت الجهود في سبيل تطور التعليم في بلادنا، فانتشرت مدارس التعليم الابتدائي والمتوسط والثانوي للبنين والبنات في المدن والقرى، ثم افتتحت الجامعات التي تضم أعداداً كبيرة من الكليات ذات التخصصات المتنوعة، وتُخرِّج أعداداً من حَمَلة البكالوريوس والماجستير والدكتوراه.

نشاط ١

أ- كم عدد الجامعات الحكومية في بلادنا؟

حوالي 30 جامعة حكومية في بلادنا

ب- يذكر الطلبة اسم الجامعة أو الجامعات التي في منطقتهم؟

جامعة الملك عبد العزيز

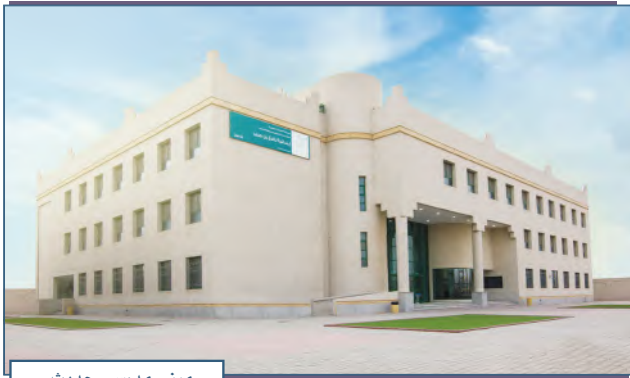
واعنتت حكومة المملكة العربية السعودية بالتعليم الفني والمهني، ففتحت معاهد فنية ومهنيّة مختلفة التخصصات، وكليات تقنية وفنية متعددة. وأولت الدولة عناية بالتعليم المهني والتقني. وأنشأت كليات ومراكز ومعاهد تُعنى بالتدريب المهني، وأخرى تُعنى بالتعليم العسكري والأمني.

ورغبةً في إكساب المزيد من المعارف والخبرات العلمية النادرة؛ ابتعثت الدولة أعداداً كبيرة من أبناء البلاد للدراسة في الخارج.

« أهداف تنمية التعليم

تحرص حكومة وطني المملكة العربية السعودية على نشر التعليم بين أبنائها؛ إيماناً منها بأن التعليم أساس التنمية، وتحقيقاً لمبدأ العدل والمساواة في إتاحة الفرص التعليمية لكل مواطن ومواطنة، من أجل:

- ◆ تنمية قدرات الطلبة ومواهبهم.
- ◆ توفير الفرص التعليمية الحديثة وفق أحدث المناهج والوسائل.
- ◆ تطوير مخرجات التعليم.
- ◆ رفع مستويات ترتيب المؤسسات التعليمية وتصنيفها، وذلك بمقارنة جامعاتنا بالجامعات العالمية.
- ◆ توفير معارف نوعية للمتميزين في المجالات ذات الأولوية.



مبنى مدرسي حديث



الكتاتيب قديماً



جامعة الملك سعود



مبنى وزارة التعليم



جامعة الأميرة نورة بنت عبدالرحمن

للاطلاع

أبرز مراحل التطور الإداري للتعليم في وطني

تعليم تقليدي، مثل: الكتاتيب، وحلقات التعليم الصغيرة في بدء توحيد الوطن وتأسيسه

١٣١٩-١٣٤٤هـ

تأسيس مديرية المعارف في عهد الملك عبدالعزيز، وبدء إنشاء المدارس الحديثة

١٣٤٤هـ

تحويل مديرية المعارف إلى وزارة المعارف، وتوسع التعليم الحديث

١٣٧٣هـ

إنشاء الرئاسة العامة لتعليم البنات للإشراف على تعليم الفتاة السعودية

١٣٨٠هـ

إنشاء وزارة التعليم العالي

١٣٩٥هـ

دمج وزارة المعارف والرئاسة العامة لتعليم البنات باسم وزارة التربية والتعليم

١٤٢٣هـ

دمج وزارة التعليم العالي مع وزارة التربية والتعليم باسم وزارة التعليم

١٤٣٦هـ

مجالات خدمات التعليم

التعليم العام	التعليم الجامعي	الابتعاث	التعليم الأهلي
<ul style="list-style-type: none"> معلمون ومعلمات مدارس إشراف تربوي إدارات تعليم مناهج أنشطة 	<ul style="list-style-type: none"> أعضاء هيئة تدريس جامعات وكليات ومعاهد مستشفيات جامعية مراكز بحوث 	<ul style="list-style-type: none"> خارجي (برنامج للابتعاث). داخلي (يكون للجامعات الحكومية والأهلية). 	<ul style="list-style-type: none"> إصدار تراخيص إشراف ضبط الرسوم

للاطلاع

عدد مدارس التعليم العام ١٤٤٣ هـ	٤٣,٢٣٣ مدرسة
عدد طلبة التعليم العام ١٤٤٣ هـ	٦,٣١٥,٨٤٨ طالبًا / طالبة
عدد طلبة الجامعات والكليات ١٤٣٨ هـ / ١٤٣٩ هـ	١,٥٤٦,٥١٤ طالبًا / طالبة

برنامج خادم الحرمين الشريفين للابتعاث

هو برنامج ابتعاث للطلاب والطالبات لأفضل المؤسسات التعليمية حسب التصنيفات العالمية ويهدف إلى رفع كفاءة رأس المال البشري وتحقيق التنمية المستدامة ويشتمل برنامج خادم الحرمين الشريفين للابتعاث على ٤ مسارات



واعد



إمداد



البحث والتطوير



الرواد

تقويم الدرس الرابع عشر



١ ما أبرز أهداف التنمية التعليمية في المملكة العربية السعودية؟

- ١- تنمية قدرات الطلبة ومواهبهم
- ٢- توفير الفرص التعليمية الحديثة وفق أحدث المناهج والوسائل
- ٣- تطوير مخرجات التعليم

٢ لماذا حرص الملك عبدالعزيز رحمه الله على افتتاح المدارس؟

لكي يحق رسالة الإسلام ويقضي على الجهل والفوضى في بلادنا

٣ يذكر الطلبة أنواع التعليم في المملكة العربية السعودية.

التعليم العام - التعليم الجامعي - الابتعاث - التعليم الأهلي

٤ ما أبرز أهداف برنامج خادم الحرمين الشريفين للابتعاث؟

لتنمية المجالات التعليمية في الوطن، لدعم ابتعاث الطلبة إلى الخارج للدراسة في التخصصات التي تحتاج إليها المؤسسات



الدرس الخامس عشر

التنمية الاجتماعية

العناية بأفراد المجتمع حمايةً، ورعايةً، ودعمًا، جزء أساس من التنمية الوطنية، فما أبرز مجالات التنمية الاجتماعية في المملكة العربية السعودية؟

تحرص حكومة وطني المملكة العربية السعودية منذ تأسيسها على العناية بالمجتمع وتوفير التنمية الملائمة لأفراده، ولأن الإنسان أساس المجتمع فإن تنميته وتطويره يؤديان إلى مجتمع مزدهر وفاعل ومؤثر.



الموارد البشرية
والتنمية الاجتماعية

«وزارة الموارد البشرية والتنمية الاجتماعية»

تتولى وزارة الموارد البشرية والتنمية الاجتماعية مسؤولية تنمية الجوانب الاجتماعية من خلال عدد من البرامج والخدمات، من أبرزها ما يأتي:

١- المَعاشات الضمانية:

وهي مُرتبات شهرية تُصَرَّف للمستفيدين وفق أحكام نظام الضمان الاجتماعي، وتشمل الأيتام، وكبار السن، والعاجزين عن العمل لأسباب صحية، وتشمل أيضاً المرأة أو الأسرة التي لا عائل لها.

نشاطات الضمان الاجتماعي

تقديم مساعدات مالية لمن يرغب في إنشاء مشروع صغير خاص، وتستمر حتى يحقق المشروع الدخل المناسب لصاحبه

تقديم مساعدات مالية لذوي الأزمات الطارئة، مثل: المرضى والسجناء وغيرهم

تقديم معاشات دائمة للأيتام والأرامل والمطلقات والعاجزين عن العمل بسبب صحي أو تقدّم في السن

٢- الحماية الاجتماعية:

تُقدم الحماية الاجتماعية للمرأة والطفل الذين يكونون عُرضَةً للإيذاء والعنف الأسري. وشكّلت الوزارة (١٧) لجنة حماية اجتماعية في مناطق المملكة، وأنشأت مركزاً لتلقي بلاغات الإيذاء والعنف.

٣- رعاية الأحداث:

تتولى الوزارة رعاية الأحداث (الذين تتراوح أعمارهم بين ١٢ سنة، و١٨ سنة)، الذين يخضعون لعقوبات بسبب أعمالهم المخالفة، وذلك بتوفير (١٧) دارَ ملاحظة اجتماعية، وخمس دُور توجيه اجتماعية، ومؤسسة رعاية الفتيات (ممن تقل أعمارهن عن ٣٠ سنة) وعليهن عقوبات، أو عليهن احتجاز رَهْن التحقيق والمحاكمة.

٤- رعاية ذوي الإعاقة:

تقدم الوزارة خدمات متعددة لرعاية الأشخاص ذوي الإعاقة من خلال إدارات التأهيل الاجتماعي والمهني، ومراكز التأهيل الشامل، ومراكز الرعاية النهارية.

٥- رعاية الأيتام:

من جوانب التنمية الاجتماعية رعاية الأيتام وكفالتهم من خلال برنامج الأُسَر الكاملة، والأُسرة الصديقة، ودُور الحضانه الاجتماعية.

٦- الإرشاد الأسري:

أسّس مركز الإرشاد الأسري لتقديم الاستشارات المجانية عبر الهاتف لمعالجة المشكلات الاجتماعية والنفسية التي يعانيها بعض أفراد الأُسَر.

٧- رعاية المسنين:

توفر الدولة للمسنين الذين لا عائلَ لهم خدماتِ الرعاية الاجتماعية والمنزلية والطبية.

٨- الجمعيات الخيرية:

تعنتي حكومة وطني المملكة العربية السعودية بجانب التنمية في مجال المؤسسات غير الربحية لتحفيز العمل الاجتماعي، وتتشرف وزارة الموارد البشرية والتنمية الاجتماعية الوعي الاجتماعي، وتقدم تراخيص للجمعيات الخيرية وتتابعها.



بنك التنمية الاجتماعية
SOCIAL DEVELOPMENT BANK

« بنك التنمية الاجتماعية

بنك حكومي يقدم عدداً من منتجات التمويل الاجتماعي الموجهة إلى ذوي الدخل المنخفض، ويتيح فرصة الحصول على تمويل ميسر يمكنهم من مواجهة بعض الالتزامات الناشئة عن احتياجاتهم الأساسية سواء للفرد أو الأسرة.

تلاطلاع

ومن خدمات بنك التنمية الاجتماعية:
♦ أهل: وهو منتج تمويلي اجتماعي يُقدّم لمساندة الأسر التي تزايدت عليها المسؤوليات الأسرية.
♦ كنف: برنامج صُمم للفئات التي هي أشد حاجة من الأمل والمطلقات وذلك بمنحهم تمويلاً لمساعدتهم على تحمل تكاليف الحياة وأعبائها.
ومن الخدمات الأخرى أيضاً، تمويل الأسرة، وتمويل الزواج، وتمويل الترميم لمنازل المحتاجين.

نشاط ١



www.mlsd.gov.sa

أ- يسجل الطلبة ثلاثة برامج خدمية في قطاع التنمية الاجتماعية بالاستعانة بموقع وزارة الموارد البشرية والتنمية الاجتماعية.

- ١- التربية الاجتماعية النموذجية
- ٢- رعاية الفتيات
- ٣- التوجيه الاجتماعي

ب- يعبر الطلبة في ثلاثة أسطر عن الواجب نحو كبار السن.

يجب أن يحظى كبار السن بقدر كاف من الاهتمام والرعاية من قبل الأهل وحتى أفراد المجتمع وعدم إهمالهم أو الإساءة لهم واحترامهم وتقديرهم

تقويم الدرس الخامس عشر



١ ما المجالات التي تُعنى بها وزارة الموارد البشرية والتنمية الاجتماعية في التنمية الاجتماعية؟

المعاشات الضمانية - الحماية الاجتماعية - رعاية الأحداث - رعاية ذوي الإعاقة - رعاية الأيتام - الإرشاد الأسري - رعاية المسنين - الجمعيات الخيرية

٢ لماذا تحرص حكومة المملكة العربية السعودية على العناية بالمجتمع وتوفير التنمية الملائمة لأفراده؟

لأن الإنسان أساس المجتمع فإن تنميته وتطويره يؤديان إلى مجتمع مزدهر وفاعل ومؤثر

٣ يذكر الطلبة ثلاثة من أنشطة الضمان الاجتماعي.
تقديم معاشات دائمة للأيتام والأرامل والمطلقات والعاجزين عن العمل بسبب صحي أو تقدم في السن

تقديم مساعدات مالية لذوي الأزمات الطارئة، مثل المرضى، والسجناء وغيرهم
تقديم مساعدات مالية لمن يرغب في إنشاء مشروع صغير خاص، وتستمر حتى يحقق المشروع الدخل المناسب لصاحبه

٤ ما الخدمات التي يقدمها بنك التنمية الاجتماعية؟

بنك حكومي يقدم عدداً من منتجات التمويل الاجتماعي الموجهة إلى ذوي الدخل المنخفض ويتيح فرصة الحصول على تمويل ميسر يمكنهم من مواجهة بعض الالتزامات الناشئة عن احتياجاتهم الأساسية سواء للفرد أو الأسرة



الدرس السادس عشر

تنمية البنية الأساسية

تمثل الطرق، ووسائل النقل البري والبحري والجوي، والسدود، والاتصالات، جزءاً رئيساً من البنية الأساسية التي تعنى بها المملكة العربية السعودية، فما أبرز مجالات تلك العناية في تنمية البنية الأساسية؟

« البنية الأساسية

هي الأعمال الرئيسة التي تُجَز في المرافق العامة والخدمات، مثل: الطرق، والشبكات المائية، والكهربائية، والاتصالات، والأنفاق، والجسور؛ من أجل تيسير الحياة العامة وخدمة المجتمع، والاقتصاد.



أنفاق داخل الجبال



جسور

١- الطُّرُق:

تعد الطرق الرئيسة والثانوية والفرعية والدائرية، وطرق العقبات، والطرق داخل المدن، والجسور، والأنفاق، من جوانب البنية الأساسية المهمة التي اعتنت بها حكومة وطني المملكة العربية السعودية.

للإطلاع

تشرف على الطرق بين المناطق في بلادنا وزارة النقل، وتشرف على الطرق داخل المدن ووزارة الشؤون البلدية والقروية والإسكان.

نضدت وزارة النقل عدداً من العقبات (الطرق المنفذة في الجبال بجسور معلقة وأنفاق طويلة) للربط بين مناطق مختلفة في الوطن، وأبرز هذه العقبات هي:

- ١- عقبة شعار (١٤,٢ كم) في عسير. ٢- عقبة ضلع (١١,٤ كم) في عسير. ٣- عقبة الباحة (٤٦ كم) في الباحة.
- ٤- عقبة الجوة (٣١ كم) في عسير. ٥- عقبة طريق التوحيد (٩,٥ كم) في عسير. ٦- عقبة الهدا (١٢ كم) في الطائف.

نشاط ١

يصف الطلبة معالم عقبة شعار في منطقة عسير بالرجوع إلى أحد مصادر التعلّم.

تقع في منطقة عسير، تربط أبها ومحافظة محايل وجميع المحافظات الأخرى وصولاً إلى جدة ومكة وافتتحت في مطلع الثمانينات وكان نقلة نوعية لخدمة أهالي عسير لتنقلاتهم وبضم طريق العقبة 11 نفقا عبر الجبال الشاهقة

الحديدية بين الرياض، والأحساء، والدمام، لنقل الركاب والبضائع. واعتمدت سكة حديدية أخرى على أحدث المواصفات العالمية لتربط بين بعض مناطق المملكة، ونُقِّد عدد منها.

الخطوط الحديدية في المملكة العربية السعودية

يربط بين مكة المكرمة والمدينة المنورة مروراً بجدة ومدينة الملك عبدالله الاقتصادية في رابع	طوله ٤٥٠ كم	قطار الحرمين
يربط بين عرفات ومزدلفة ومنى في مكة المكرمة	طوله ١٨,١ كم	قطار المشاعر المقدسة
يربط بين الرياض والدمام مروراً بالأحساء	طوله ٤٤٩ كم	قطار الرياض - الدمام
يربط بين الرياض والحديثة في القرىات مروراً بالمجمعة والقصيم وحائل والجوف والقرىات	طوله ٢٧٥٠ كم	قطار الشمال



٣- النقل البحري والجوي:

وفي مجال المواصلات البحرية والجوية اعتتت حكومة المملكة بالموانئ على البحر الأحمر والخليج العربي، وامتلكت الأساطيل العملاقة من السفن البحرية، وأنشأت المطارات الدولية والإقليمية والمحلية في مناطقها الإدارية ومدنها، وزودت خطوطها الجوية التي تُعد من أقدم مؤسسات الطيران في العالم العربي بأحدث الطائرات.



اعتنت الحكومة أيضاً بالنقل العام داخل المدن من خلال بعض أمانات المناطق، وبُدئ بمدينة الرياض بمشروع الملك عبدالعزيز للنقل العام الذي يتضمن شبكة قطار الرياض والنقل العام بالحافلات، لتغطي معظم الأحياء داخل المدينة، بما يخدم المواطنين والمقيمين.

للاطلاع

قطار الرياض: يتضمن ٦ محاور رئيسة بمسافة تصل إلى ١٧٦ كم، و٨٥ محطة حديثة جداً، وللقطار ستة مسارات، هي:

- ◆ المسار الأزرق (محور العليا - البطحاء) ٣٨ كم.
- ◆ المسار الأحمر (محور طريق الملك عبدالله) ٢٥,٣ كم.
- ◆ المسار البرتقالي: (محور طريق المدينة المنورة - طريق الأمير سعد بن عبدالرحمن الأول) ٤٠,٧ كم.
- ◆ المسار الأصفر (محور طريق مطار الملك خالد الدولي) ٢٩,٦ كم.
- ◆ المسار الأخضر (محور طريق الملك عبدالعزيز) ١٢,٩ كم.
- ◆ المسار البنفسجي (محور طريق عبدالرحمن بن عوف - طريق الشيخ حسن بن حسين بن علي) ٣٠ كم.



نشاط ٢

يحدد الطلبة أربعة موانئ رئيسة في المملكة العربية السعودية.

- ١- ميناء جدة الإسلامي
- ٢- ميناء الملك عبد الله برابغ
- ٣- ميناء الملك عبد العزيز بالدمام
- ٤- ميناء ينبع التجاري

٤- الاتصالات وتقنية المعلومات

تشكل تنمية الاتصالات جانباً رئيساً في البنية الأساسية من مَدّ خطوط الهاتف وخطوط الاتصالات الرقمية، وتقدم هذه الخطوط التواصل الضروري للمواطنين والمقيمين، ولقطاع الأعمال، وتتولى هيئة الاتصالات وتقنية المعلومات مسؤولية البنية الأساسية لهذا الجانب التنموي المهم، وتنظيم الاتصالات، وتحسين أداء الخدمات، وتمكين خدمات الاتصالات.

أبرز إحصاءات الاتصالات لعام ١٤٣٩هـ في المملكة العربية السعودية

٥,٣٩٠,٠٠٠ خط

عدد خطوط الهاتف الثابت

٤١,٣١٠,٠٠٠ خط

عدد خطوط الهاتف المتنقل

٩٣ %

نسبة انتشار الإنترنت لعدد السكان



سد جازان

٥- السدود

قامت حكومة المملكة العربية السعودية ببناء عدد كبير من السدود من أجل تخزين المياه، وتوليد الطاقة الكهربائية.

وفي المملكة العربية السعودية أكثر من ٥٠٠ سد، ومن أبرزها سدّ الملك فهد في بيشة، وسد وادي بيش في جازان، وسدّ المضيق في نجران.

تقويم الدرس السادس عشر



١ يمثل الطلبة لمنجزات الدولة في المرافق العامة في المدينة التي يعيشون فيها.
الاهتمام بالحدائق العامة وأماكن الترفيه وإنشاء ملاعب والاهتمام بالطرق

.....

٢ يُسمي الطلبة ثلاثة مطارات دولية في المملكة العربية السعودية.

- ١- مطار الملك خالد الدولي
- ٢- مطار الملك عبد العزيز الدولي
- ٣- مطار الملك فهد الدولي

٣ ما الإنجازات التي قامت بها حكومة المملكة لمعالجة سُحّ المياه وقلتها؟
تحلية مياه البحر بماء السدود من أجل تخزين المياه وتوليد الطاقة الكهربائية

.....

٤ يضع الطلبة علامة (✓) أمام العبارة الصحيحة، وعلامة (x) أمام العبارة غير الصحيحة

فيما يأتي:



أ- ترتبط البنية الأساسية بإنجاز المرافق العامة والخدمات.



ب- من واجبنا أن نحافظ على المرافق العامة.



ج- تربط سكة الخطوط الحديدية بين الرياض والحديثة في منطقة الجوف.



الدرس السابع عشر

السلامة ومجالاتها

وعي المواطن والمقيم بالسلامة أساس مهم للمحافظة على الأرواح والممتلكات،
فما أبرز مجالات السلامة؟

السلامة

هي مجموعة من الإجراءات والوسائل التي تُتخذ للوقاية من وقوع الأخطار والحوادث والإصابات في الأرواح والممتلكات. وهناك مجالات متعددة للسلامة، منها:

١- السلامة المنزلية:

هي الوعي بالأخطار التي يُحتمل حدوثها داخل المنزل والوقاية منها.

وهناك عدد من الحوادث المنزلية تحدث حدوثاً دورياً داخل كثير من منازلنا، ومن أكثرها: الحرائق، وحوادث الغاز، والحوادث الكهربائية، وحوادث الاختناق والتسمم، وحوادث الغرق، وغيرها.

ومن الأمثلة على التعامل الصحيح مع بعض مصادر تلك الحوادث ما يأتي:

أ- سلامة التعامل مع إسطوانات الغاز:

للاطلاع

علينا الحرص دائماً على الصيانة الدورية لجميع الأجهزة الكهربائية داخل منازلنا، ومن ذلك سخانات المياه، وضبط حرارتها على الدرجة المناسبة، وينبغي أن نعتني بالتمديدات الكهربائية وأن نتأكد أنها آمنة.

التعامل مع الخطر	الوقاية
<p>عند وقوع تسريب غاز داخل البيت يُتبع الآتي:</p> <ul style="list-style-type: none"> ◆ الاتصال بالدفاع المدني ٩٩٨. ◆ إخراج جميع الأشخاص من المنزل. ◆ تجنّب إشعال أعواد الثقاب أو أي مصدر للنار. ◆ تجنّب فتح الإنارة أو أي مصدر للكهرباء. ◆ فتح النوافذ والأبواب للتهوية. 	<ul style="list-style-type: none"> ◆ إغلاقها بإحكام. ◆ حفظها في مكان مظلل في وضع رأسي. ◆ التحقق من سلامة التمديدات. ◆ تجنّب وضعها بالقرب من مواد قابلة للاشتعال.

نشاط ١



ما الواجب علينا حتى نتحقق من السلامة عند شراء إسطوانة غاز جديدة؟
التحقق من الجسم الخارجي بحيث لا تكون تالفة، التأكد من عدم تلف الإطارات المطاطية

ب- سلامة التعامل مع الصعق الكهربائي:

التعامل مع الخطر	الوقاية
<p>عند وقوع صعق كهربائي لأحد أفراد الأسرة يلزم اتباع الآتي:</p> <ul style="list-style-type: none">◆ فصل التيار الكهربائي من مصدره.◆ تجنّب ملامسة المصاب أو سحبه من مصدر التيار الكهربائي من دون وقاية.◆ عمل الإسعافات الأولية والاتصال بالهلال الأحمر السعودي على (٩٩٧) أو نقل المصاب إلى أقرب مستشفى.	<ul style="list-style-type: none">◆ تأمين التوصيلات الكهربائية وتجنّب تركها مكشوفة.◆ تجنّب تحميل التوصيلات أكثر من طاقتها.◆ تجنّب لمس الأجهزة الكهربائية بأيدي مبلّلة.◆ استعمال توصيلات وأسلاك جيدة.◆ فصل التيار عن الأجهزة عند الانتهاء من استعمالها.

نشاط ٢



يذكر الطلبة تعليمات وقائية أخرى لتجنب حدوث الصعق الكهربائي في المنزل أو المدرسة.

- ١- عدم تمرير الأسلاك بالقرب من مصادر الحرارة
- ٢- إجراء صيانة دورية لكافة الأجهزة والتمديدات الكهربائية

ج - سلامة التعامل مع أجهزة التدفئة:

الناس في مجتمعنا يختلفون في استعمالاتهم للتدفئة، فهناك من يستعمل لذلك الغاز، ومنهم من يستعمل الكَيروسين، أو الفحم، أو الحطب، ومنهم من يستعمل التدفئة الكهربائية، ومنهم من يستعمل المدفأة الكهربائية التي تعمل بالزيت. وترجع أسباب حوادث هذه الوسائل في فصل الشتاء إلى سوء استعمالها، أو غياب الوعي بشروط السلامة الخاصة بها.

من أبرز شروط السلامة في التعامل مع أجهزة التدفئة ما يأتي:

- ♦ التأكد من سلامة توصيل جهاز التدفئة بالكهرباء.
- ♦ تجنّب إغلاق الأبواب أو النوافذ عند استعمال التدفئة بالفحم أو الحطب.
- ♦ الحرص على إبعاد الأطفال عن هذه الأجهزة.
- ♦ استعمال أجهزة التدفئة وفق ما تنص عليه التعليمات عند شرائها.
- ♦ استعمال أجهزة التدفئة لما خُصّصت له.

٣

نشاط

هناك طفل يغرق في أحد المسابح، وحواله أناس لكنهم لم ينتبهوا له.

أ- ما الذي يجب علينا فعله؟

انتشال الطفل من الماء والإبقاء على استقامة جسم الطفل عند جذبه للخارج بحيث تكون الرأس والرقبة والظهر في وضع مستقيم

ب- يحدد الطلبة الأشياء التي نحتاج إليها لإنقاذه.

عوامة وسترات نجاة

ج- يكتب الطلبة قائمة بالشروط التي ينبغي توافرها في مثل هذه المسابح.

وجود سياج يحيط بالمسبح، دواليب هواء، سترات نجاة، عصي معقوفة الرأس



الوقاية في مجال التدفئة المنزلية	نوع المدفأة
<ul style="list-style-type: none"> ◆ توصيلها بمصدر كهرباء وحيد وجيد. ◆ وضعها في مكان مستقر ومنع سقوطها. 	 <p>مدفأة الزيت الكهربائية</p>
<ul style="list-style-type: none"> ◆ إشعال الفحم والحطب خارج الغرف حتى يحترق تماماً قبل إدخاله. ◆ تجنّب غلق الأبواب والنوافذ لمنع الاختناق. ◆ تجنّب وضعها بالقرب من الأثاث. ◆ التخلص من بقاياها جيداً. 	 <p>مدفأة الفحم أو الحطب</p>
<ul style="list-style-type: none"> ◆ توصيلها بأسلاك قوية. ◆ تجنّب وضع توصيلاتها تحت الأثاث. ◆ تجنّب وضعها في الممرات. ◆ تجنّب استعمالها للإشعال أو التسخين. 	 <p>مدفأة كهربائية</p>
<ul style="list-style-type: none"> ◆ تجنّب تركها عند الصغار دون مراقبة. ◆ إطفاء المدفأة عند ترك المكان. ◆ تجنّب استعمال المدفأة لغير أغراض التدفئة. 	<p>تعليمات عامة</p>

د- وسائل السلامة العامة:

يعد المنزل من المواقع المهمة التي تتطلب عناية أكثر بالسلامة، ومن أبرز جوانب تلك السلامة ما يأتي:

- ◆ إزالة مصادر التلوث داخل المنزل.
- ◆ التهوية المستمرة للمنزل.
- ◆ الصيانة الدائمة للأدوات والأجهزة المستعملة داخل المنزل.
- ◆ الامتناع عن التدخين تماماً، وخصوصاً داخل المنازل والأماكن المغلقة.
- ◆ مراعاة الاستعمال المنضبط للمواد الكيميائية داخل المنزل.
- ◆ تركيب أجهزة كشف الدخان في المطبخ والممرات.
- ◆ توفير حقيبة الإسعافات الأولية في المنزل.
- ◆ تعريف أفراد الأسرة برقم هاتف الدفاع المدني.

الدفاع المدني
٩٩٨

الهلال الأحمر
٩٩٧

٢- السلامة المرورية:

أصبحت الحوادث المرورية واحدة من أكبر المشكلات التي تواجه سُكَّان المملكة العربية السعودية، فكم خلَّفت هذه الحوادث من مآسٍ إنسانية، وكم نسمع بين مدة وأخرى عن قصص وأحداث اجتماعية محزنة كانت الحوادث المرورية هي السبب الرئيس فيها، إضافة إلى الخسائر المادية الباهظة.

أسباب الحوادث في المملكة:

هناك أسباب كثيرة، من أهمها:

- ◆ تجاوز الإشارة الحمراء.
- ◆ تجاوزات السائبة.
- ◆ السرعة الزائدة.
- ◆ الإطارات المهترئة.
- ◆ التفحيط.
- ◆ استعمال الهواتف الجوال في أثناء القيادة.

التوعية المرورية:

إن ترسيخ مبدأ السلامة المرورية ونشر ثقافتها واجب شرعي، ومطلب وطني وإنساني، لذلك تنظّم الجهات المختصة في بلادنا حملات مرورية متنوعة في موضوعاتها ووسائلها، وترمي هذه الحملات إلى زيادة وعي الأفراد بأنظمة المرور وقواعده لضمان سلامة المجتمع بإذن الله.



اتباع تعليمات المرور صورة حضارية



من حوادث السيارات

جريمة التفحيط:

تعد ظاهرة التفحيط ظاهرة اجتماعية خطيرة، ومخالفةً مرورية يُعاقب النظام مرتكبيها، ومع هذا لا يزال في المجتمع مَنْ يرتكبها، وهو ما يُسبب إزعاجاً للناس ويُعرّض أرواحهم وممتلكاتهم للخطر.

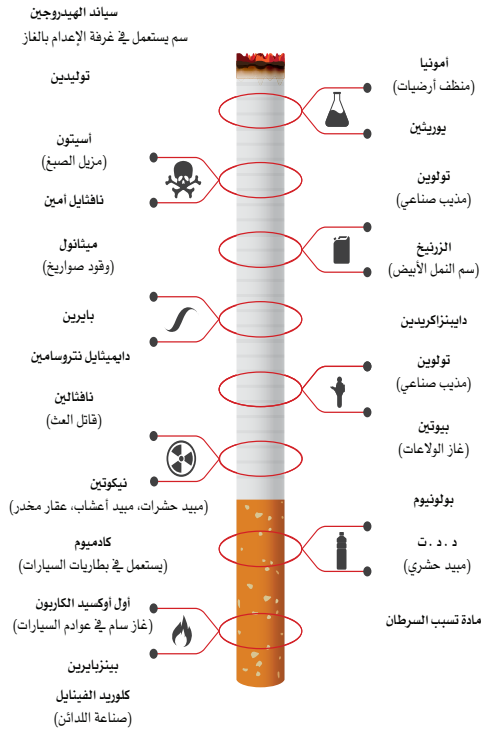
وهناك عدد من العقوبات التي تضمّنها نظام المرور في المملكة العربية السعودية ضد من يمارس التفحيط.

ومن الممارسات الخاطئة، والخطيرة على سلامة السائق والآخرين، ما يأتي:

- السرعة الزائدة.
- إهمال التقيد بتعليمات ربط حزام الأمان.
- التهور في القيادة.
- استعمال الهاتف الجوال في أثناء القيادة.

للاطلاع

مكونات السيجارة القاتلة



للاطلاع

♦ جاء في فتوى اللجنة الدائمة للإفتاء ذات الرقم (٢٢٠٣٦) في ٢٧/٧/١٤٢٧هـ ما نصه: «التفحيط ظاهرة سيئة يقوم بارتكابها بعض الشباب الهابطين في تفكيرهم وسلوكهم. وهذا الفعل محرم شرعاً، نظراً لما يترتب على ارتكابه من قتل للأَنْفُس وإتلاف للأموال وإزعاج للآخرين وتعطيل لحركة السير».

♦ ومن عقوبات مخالفة التفحيط:

- ١- في المرة الأولى: حجز المركبة خمسة عشر يوماً، وغرامة مالية قدرها عشرون ألف ريال، وإحالة مرتكبها إلى المحكمة المختصة للنظر في تطبيق عقوبة السجن.
- ٢- في المرة الثانية: حجز المركبة لمدة شهر، وغرامة مالية قدرها أربعون ألف ريال، وإحالة مرتكبها إلى المحكمة المختصة للنظر في تطبيق عقوبة السجن.
- ٣- في المرة الثالثة: حجز المركبة، وغرامة مالية قدرها ستون ألف ريال، وإحالة مرتكبها إلى المحكمة المختصة للنظر في مصادرة المركبة وسجنه.

التدخين من مصادر التلوث:

التدخين من العادات السيئة التي تنتشر بين فئات المجتمع، ودخان التبغ يحتوي على عشرات المواد الكيميائية التي تصل إلى أكثر من (٤٠٠) مادة، وكلها مواد تؤثر تأثيراً سيئاً في صحة المدخن، وفي صحة كل من يجاوره ويعيش معه، ويُعرّف هذا بالتدخين السلبي.

تقويم الدرس السابع عشر



١ يذكر الطلبة ثلاثة من متطلبات السلامة في المنزل.

- ١- إزالة مصادر التلوث داخل المنزل.
- ٢- التهوية المستمرة للمنزل.
- ٣- الصيانة الدائمة للأدوات والأجهزة المستعملة داخل المنزل.

٢ ما أبرز ضوابط استعمال جهاز التدفئة في المنزل؟

- ١- التأكد من سلامة توصيل جهاز التدفئة بالكهرباء.
- ٢- تجنب إغلاق الأبواب أو النوافذ عند استعمال التدفئة بالفحم أو الحطب.
- ٣- الحرص على إبعاد الأطفال عن هذه الأجهزة.

٣ يذكر الطلبة ثلاثة أسباب للحوادث المرورية.

- ١- تجاوز الإشارة الحمراء.
- ٢- السرعة الزائدة.
- ٣- الإطارات المهترئة.

٤ ما أبرز ثلاث ممارسات خاطئة في قيادة السيارة؟

- ١- السرعة الزائدة.
- ٢- إهمال التقيد بتعليمات ربط حزام الأمان.
- ٣- استعمال الهاتف الجوال في أثناء القيادة.



تقويم
الوحدة
الثالثة

١ ما مجالات التنمية؟ وما هدف كل مجال؟

التنمية الاجتماعية: تهدف إلى تحقيق الاستقرار الاجتماعي للمواطنين
التنمية الاقتصادية: تهدف إلى تشجيع المواطنين على العمل والإنتاج بعد
اكتسابهم المعارف

٢ ما الخدمات التي تقدمها مراكز الرعاية الصحية الأولية؟

رعاية الأمومة والطفولة، تشخيص الربو وعلاجه، مكافحة الأمراض
التنفسية، رعاية مرضى الأمراض المزمنة

٣ يذكر الطلبة أبرز مجالات خدمات التعليم في المملكة العربية السعودية.

- ١- التعليم العام
٢- الإبتعاث
٣- التعليم الجامعي
٤- التعليم الأهلي

٤ يكتب الطلبة فقرة موجزة عن أضرار جريمة التفحيط على الفرد والمجتمع.

جريمة التفحيط لها أضرار جسيمة على الفرد والمجتمع ففيها مخالفة للشرع من
عدم حفظ النفس والمال كقتل الممارس لهذه الجريمة نفسه ومن معه أو قتل
غيره وإتلاف الممتلكات الخاصة والعامة بممارسة التفحيط وترويع سالكي
الطريق والمارة بممارسة هذه الجريمة وأيضاً فيها تعدي ومخالفة واضحة
وصريحة للنظام وتعليمات المرور

٥ يعدد الطلبة أضرار التدخين على الفرد والمجتمع.

على الفرد: يسبب السرطانات ويدمر الشعب الهوائية ويسبب الانسداد الرئوي وأضراراً بالقلب وارتفاع ضغط الدم وغيرها من الأمراض على المجتمع: يؤدي إلى مشاكل اقتصادية كبيرة لإنفاق المدخن جزءاً كبيراً من دخله على شراء السجائر، كما يسبب نفور أفراد المجتمع من المدخن

٦ يضع الطلبة علامة (✓) أمام العبارة الصحيحة، وعلامة (x) أمام العبارة غير الصحيحة فيما يأتي:



أ- جاءت رؤية المملكة ٢٠٣٠ لتحقيق التنمية تحقيقاً فاعلاً ودائماً.



ب- التنمية الزراعية تدرج ضمن مجالات التنمية الاقتصادية في المملكة.



ج- لا علاقة للتنمية الصحية بالتنمية المستدامة.



د- تقدم حكومة المملكة خدمات طبية متكاملة للحجاج.



هـ- لا تشمل معاشات الضمان الأسر التي لا عائل لها.



و- تعد الخطوط الجوية السعودية من أقدم مؤسسات الطيران في العالم العربي.

٧ يبين الطلبة أهمية مجالات السلامة والوقاية من الحوادث المنزلية.

للووقاية من وقوع الأخطار والحوادث والإصابات في الأرواح والممتلكات

.....

.....

٨ ماذا توفر الخدمات الآتية:

أ- تطبيق صحتي:

خدمة حجز المواعيد أو تعديلها أو إلغائها - خدمة حجز موعد لإجراء فحص فيروس كورونا - معرفة نتيجة اختبار فيروس كورونا - الاطلاع على الحالة الصحية للمريض

ب- دار الملاحظات الاجتماعية:

رعاية الأحداث الذين تتراوح أعمارهم بين 12 سنة و18 سنة، الذين يخضعون لعقوبات بسبب أعمالهم المخالفة

ج- مؤسسة رعاية الفتيات:

توفر الرعاية الصحية والتربوية والتعليمية والتدريبية السلمية للفتيات الجانحات اللاتي يحتجن رهن التحقيق أو المحاكمة وكذلك اللاتي يقرر القاضي بقاءهن في المؤسسة ممن تقل أعمارهن عن ثلاثين سنة

٩ يعدد الطلبة ثلاث خطوط حديدية تربط مدن المملكة ببعضها.

قطار الحرمين

قطار الرياض - الدمام

قطار الشمال