

- قررت وزارة التعليم تدريس
- هذا الكتاب وطبعه على نفقتها

التربية الفنية

الصف الثاني المتوسط

الفصول الدراسية الثلاثة

قام بالتأليف والمراجعة

فريق من المتخصصين

ح) وزارة التعليم، ١٤٤٣ هـ

فهرسة مكتبة الملك فهد الوطنية أثناء النشر

وزارة التعليم

التربية الفنية - الصف الثاني متوسط - الفصول الدراسية الثلاثة -
التعليم العام. / وزارة التعليم - الرياض، ١٤٤٣ هـ

٣٨٢ ص ؛ .سم

ردمك: ١٨١-٢-٥١١-٦٠٣-٩٧٨

١- التربية الفنية - تعليم - السعودية ٢- التعليم المتوسط -
السعودية أ.العنوان

١٤٤٣/٩٤٩٣

ديوي ٣٧٢,٥

رقم الإيداع: ١٤٤٣/٩٤٩٣
ردمك: ١٨١-٢-٥١١-٦٠٣-٩٧٨

حقوق الطبع والنشر محفوظة لوزارة التعليم
www.moe.gov.sa

مواد إثرائية وداعمة على "منصة عين الإثرائية"



IEN.EDU.SA

تواصل بمقترحاتك لتطوير الكتاب المدرسي

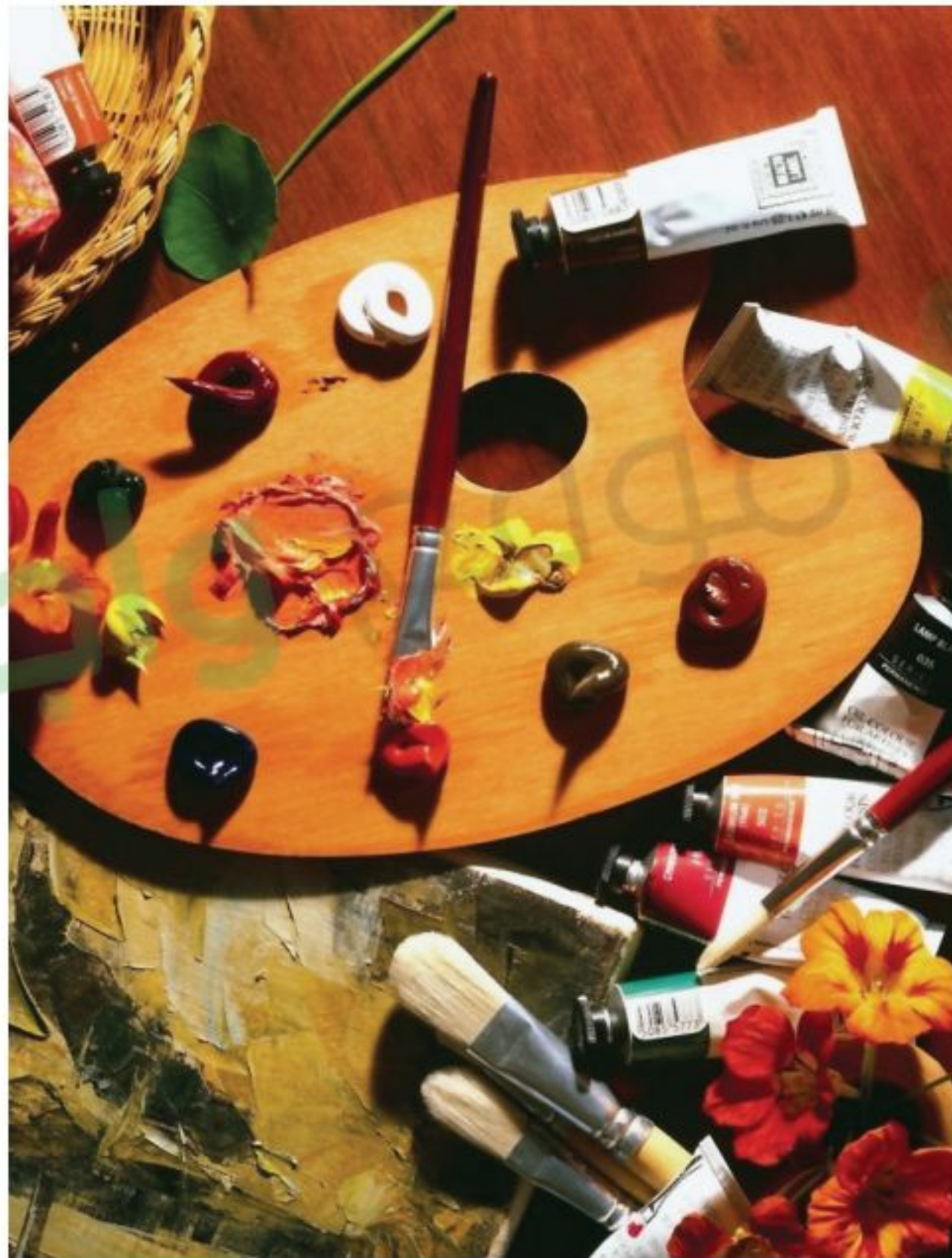


FB.T4EDU.COM

بِسْمِ اللَّهِ الرَّحْمَنِ الرَّحِيمِ

الوحدة الثانية

مجال الرسم والتلوين



الوحدة الثانية: مجال الرسم والتلوين

الموضوعات

- الموضوع الأول: الفن الحديث.
- الموضوع الثاني: الرسومات الرمزية في الشعارات.
- الموضوع الثالث: الإعلان والتصميمات المطبوعة.



الفن الحديث

الموضوع الأول

يعتبر الفن الإغريقي (الكلاسيكي) المصدر الوحيد للمداخل الفنية حتى القرن التاسع عشر ولعدة عوامل منها وقفة الفنانين التشكيليين في ذلك العصر أمام هذا الفن وهل هو ابتكار أم تقليد على يد الفنان كلود مونييه الذي كان رائداً للمدرسة الانطباعية (التأثيرية) إضافة إلى اختراع كاميرا التصوير واكتشاف نظريات الضوء، وتوفر الألوان في أنابيب وغيرها من العوامل التي أدت إلى تطوير أساليب هؤلاء الفنانين، الشكل (٥٦) .



الشكل (٥٦) : إحدى لوحات الفنان كلود مونييه .

الانطباعية بداية للفن الحديث:

بدأت المدرسة الانطباعية والتي هي المحور الأساسي للفن الحديث التمرد على الأسلوب الأكاديمي الكلاسيكي الذي يتمثل في المحاكاة التامة للطبيعة بأدق تفاصيلها وفق قواعد المنظور. والانطباعية قائمة أساساً على نظرية (اسحق نيوتن) حول الضوء وألوان الطيف. والتعبير الشخصي في التصوير ولم يكن من السهل الاعتراف بفناني هذه الحركة حتى أن لوحاتهم لا يمكن عرضها في صالات العرض وتباع بأسعار زهيدة جداً وبعد مرور السنين أصبحت هذه الحركة وفنانيها جورج سورا و بول جوجان وفان جوخ وبول سيزان وغيرهم هي المتسيدة، وظهرت بعدها ما يسمى بالمدارس الفنية. الشكل (٥٧).



الشكل (٥٧): لوحة للفنان بول سيزان أحد رواد المدرسة الانطباعية.

نشاط (١)

ابحث / بي في مصادر التعلم المتاحة عن مميزات المدرسة الانطباعية وأبرز فنانيتها مدعماً ذلك بالصور.

الحل

الفن الحديث في المملكة العربية السعودية:

ظهر الفن التشكيلي في المملكة العربية السعودية بمفهومه الحديث متأخراً مقارنةً ببقية الدول العربية في فترة الستينات الميلادية، إلا أنه كان هناك فناً تشكيمياً قائماً على مفهوم الحرفة والصناعة لأغراض الزينة والانتفاع ويحمل بعض صفات اللوحة الفنية .

وبعد التغيرات التي مرت بها المملكة العربية السعودية في جميع نواحي الحياة بعد اكتشاف النفط كان هناك تغير نوعي في التعليم في المملكة حيث بدأت البعثات للطلاب والمعلمين إلى جميع أقطار العالم للدراسة في جميع المجالات العلمية بما فيها الفنون .

وارتفع دخل الفرد وأصبح الاهتمام بالفنون عامةً والفن التشكيلي خاصةً من أغلب فئات المجتمع وبدأ اقتناء اللوحات التشكيلية التي كانت لفئة خاصة من المجتمع .

وبدأ إبتعاث مجموعة من الفنانين من قبل وزارة المعارف (وزارة التعليم) والمديرية العامة للرعاية والشباب (الرئاسة العامة لرعاية الشباب) وبعثات فردية من بعض الفنانين على حسابهم الخاص إلى أقطار الفن العالمي، وكانت البعثة الأولى لمجموعة بسيطة من الفنانين على رأسهم الرائد عبد الحلیم رضوي صاحب أول معرض فردي في المملكة في مدينة جدة، الشكل (٦١) .

المدرسة الانطباعية: يعتمد الأسلوب الفني لهذه المدرسة على نقل الحديث عن طريق أخذ من الطبيعة بشكل مباشر، من خلال ما تتركه الطبيعة من الطباعات لدى الفنان بشكل مجرد من التخيل أو التزييق. في الأسلوب الفني لهذه المدرسة يعتمد الفنان على ما تراه عينه المجردة، ليعمل على نقل ذلك إلى اللوحة الفنية بشكل مباشر.

كان الفنانون المنتمون إلى هذه المدرسة الفنية فيها مضى يرسمون لوحاتهم الفنية في الهواء الطلق بشكل مباشرة من خلال مشاهداتهم المجردة للأشياء. وكان هذا يدعوهم إلى الإسراع في تنفيذ أعمالهم الفنية قبل تغير موضع الأشياء، أو تبدل حالها، خاصة ما كان متعلقاً بتغير تموضع الشمس وانعكاس ذلك على تفاصيل اللوحات الفنية. بمرور الوقت تأسست في المدرسة الانطباعية عدة أساليب، من أهمها:

التقسيمي والتنقيطي والأسلوب الثالث .

ويعتمد الأسلوب التقسيمي على الرسم من خلال ألوان نقية وصافية، بحيث لا يتم خلط هذه الألوان أو مزجها بغيرها، وتكون اللوحة مقسمة إلى مجموعة من السطوح المتجاورة والملونة. أما الأسلوب التنقيطي، فمن خلاله يعتمد الفنان على الرسم من خلال النقاط المتجاورة والملونة، بحيث تتشكل اللوحة من مجموعة من النقاط، وتعبّر عن شيء محدد. في حين يعتمد الأسلوب الثالث على رسم المشهد ذاته خلال أوقات مختلفة من النهار؛ ليظهر تأثير التغير في التوقيت الزمني على اللوحة من خلال انعكاسات الألوان، وتأثير توقيت وجود الشمس على المنظر الطبيعي.

- يعتبر الرسام الفرنسي كلود مونيه (١٤ نوفمبر ١٨٤٠ - ٥ ديسمبر ١٩٢٦) الموجد لهذه المدرسة.
- الرسام الفرنسي إدوار مانيه (٢٣ يناير ١٨٣٢ - ٣٠ أبريل ١٨٨٣)، يعتبر أحد أوائل فناني القرن التاسع عشر.
- الرسام الفرنسي بول سيزان (١٩٠٦ - ١٨٣٩) .
- الفنان الفرنسي إدغار ديك (١٩ يوليو ١٨٣٤ - ٢٧ سبتمبر ١٩١٧) اشتهر بأعماله في الرسم بالريشة، والنحت.
- يعتبر الفنان الهولندي فان جوخ (٣٠ مارس ١٨٥٣ - ٢٩ يوليو ١٨٩٠) رساماً رئيسياً في فترة ما بعد الانطباعية.
- الفنان الفرنسي بيير اوخست رنوار (٢٥ فبراير ١٨٤١ - ٣ ديسمبر ١٩١٩) يعد من أبرز الرسامين في تطوير اسلوب الحركة الانطباعية..
- عرف الرسام الإنجليزي الفرد سيسلي (٣٠ أكتوبر ١٨٣٩ - ٢٩ يناير ١٨٩٩) برسم المناظر الطبيعية.



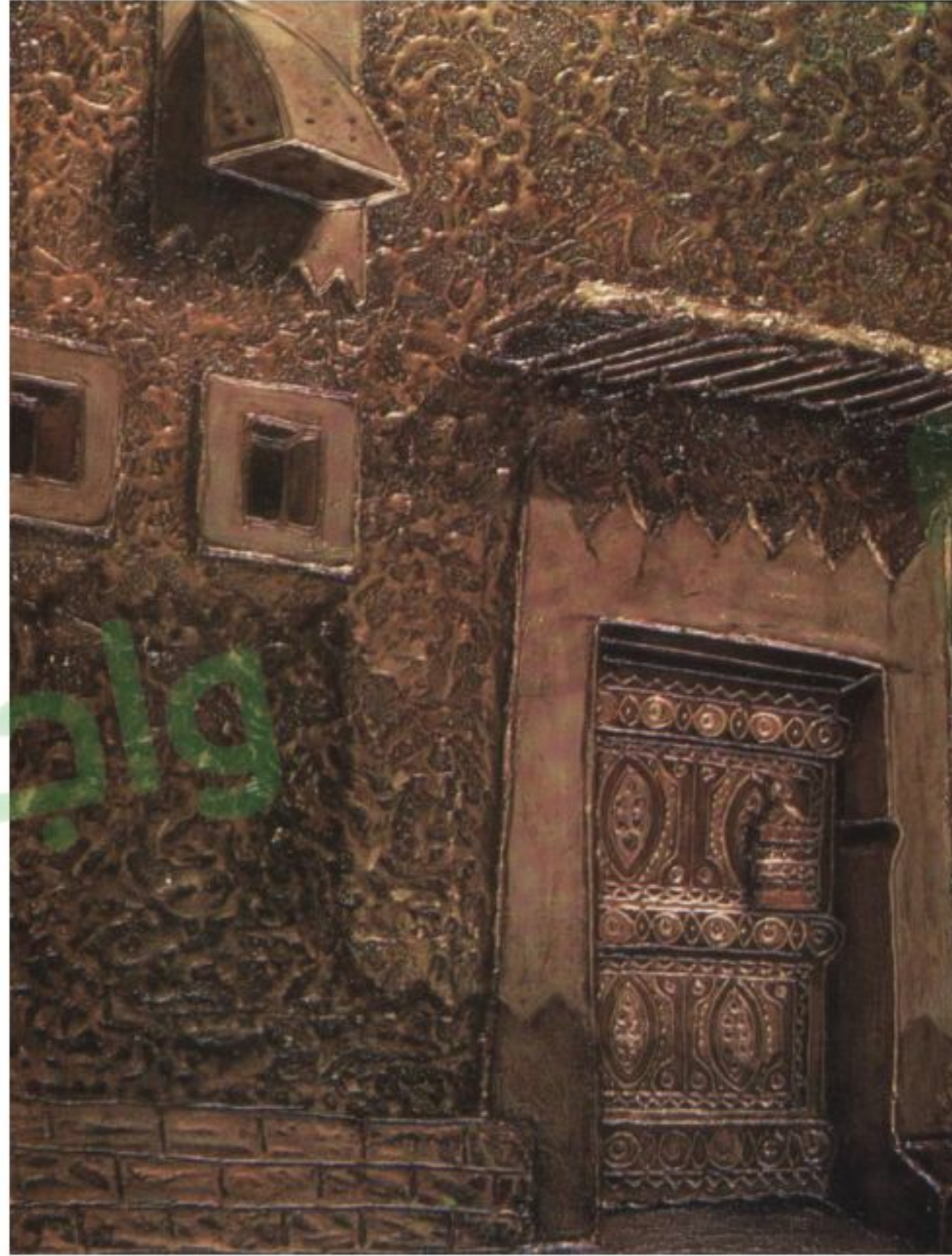
لوحة من الأسلوب النقطي

لوحة من الأسلوب التقسيمي

لوحة انطباع شروق الشمس



وقد بدأت أعمال هؤلاء الفنانين والفنانات بسيطة في تعبيراتها واضحة في أشكالها وكأنها تميل إلى توثيق البيئة والمجتمع، وقد تأثرت لوحاتهم بمدارس فنية محدودة، ومن فناني هذه المرحلة الفنان علي الرزیزاء الشكل (٦٢).



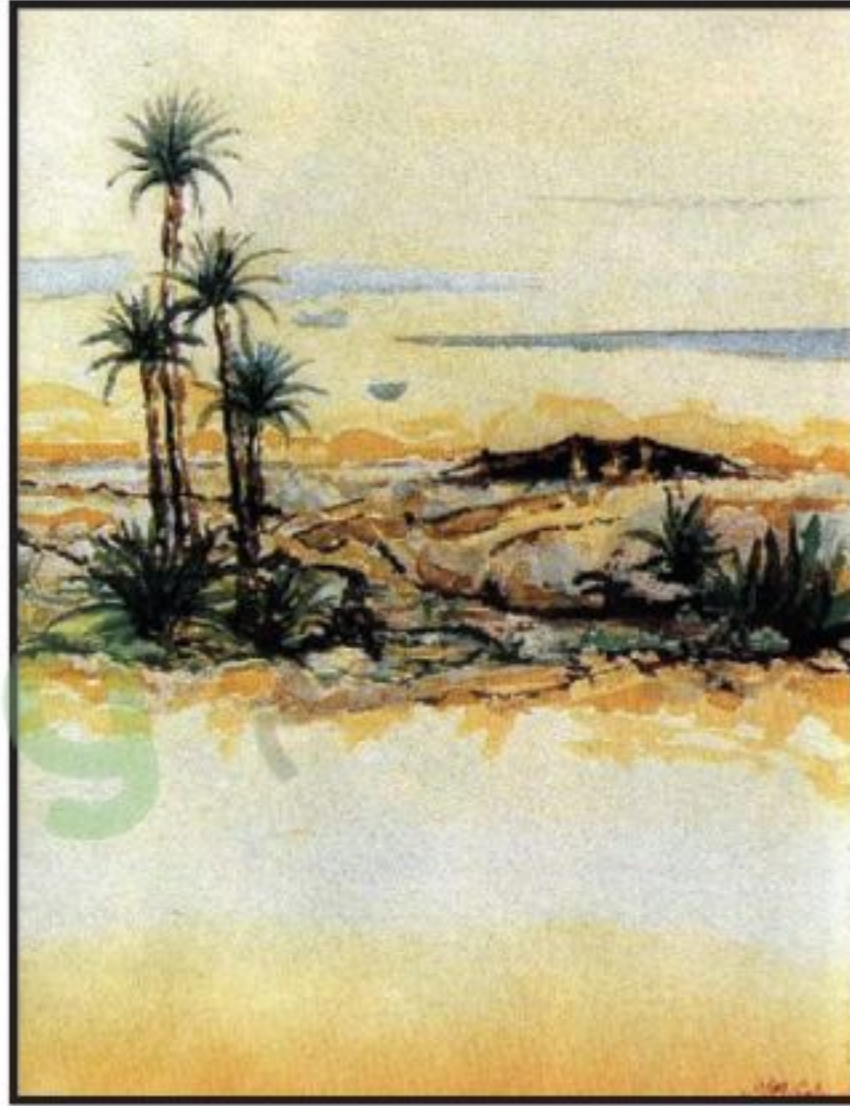
الشكل (٦٢): لوحة (من التراث) للفنان علي الرزیزاء.



نشاط (٢)

من خلال اللوحة التالية نجب عن ما يلي :

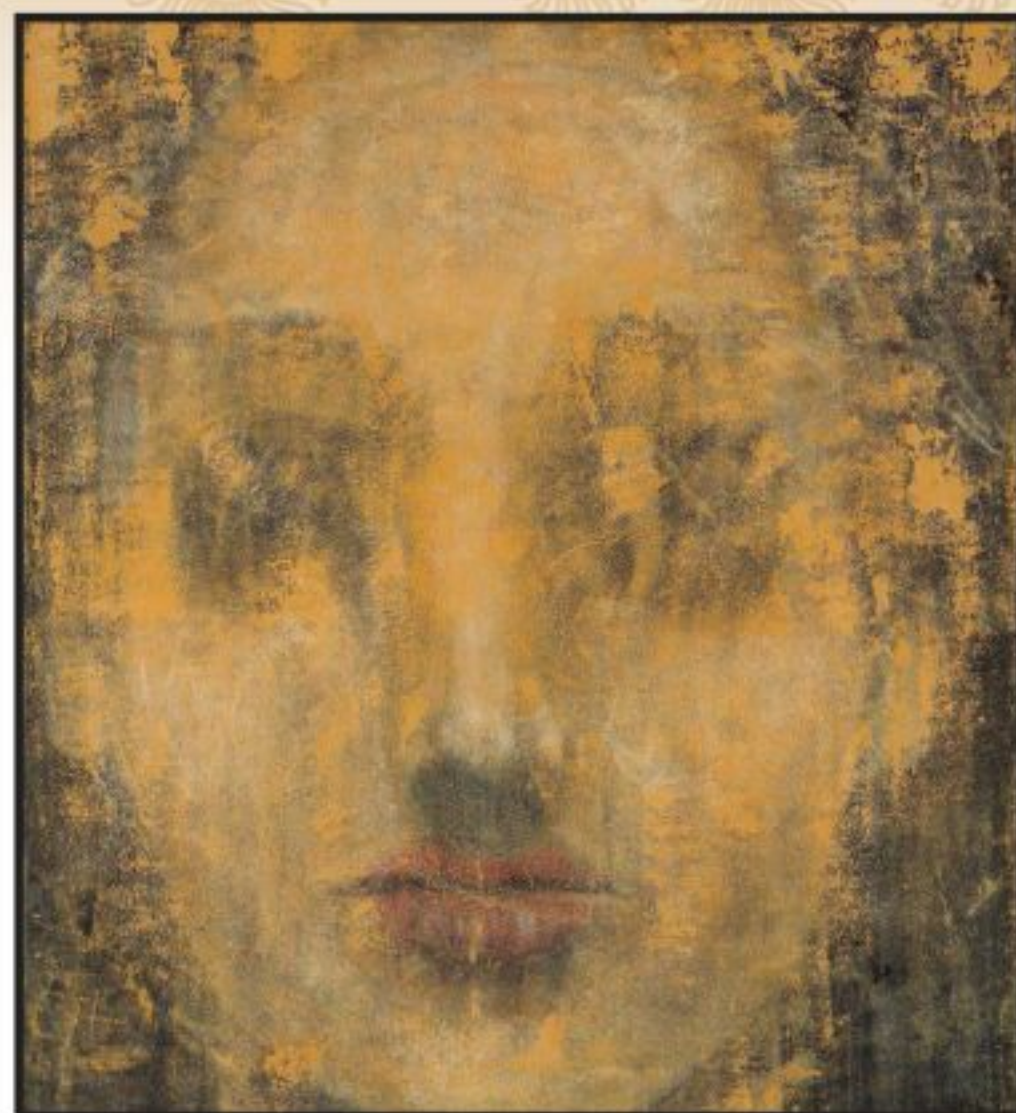
- ١- ما هو نوع البيئة التي عبر الفنان عنها في اللوحة التالية في شكل (٦٦) ؟
الصحراء (البيئة الصحراوية) .
- ٢- هل ينتمي الفنان إلى الرواد في الفن السعودي الحديث؟ **نعم .**
- ٣- ما هو نوع الألوان المستخدمة في اللوحة؟ **الألوان المائية .**



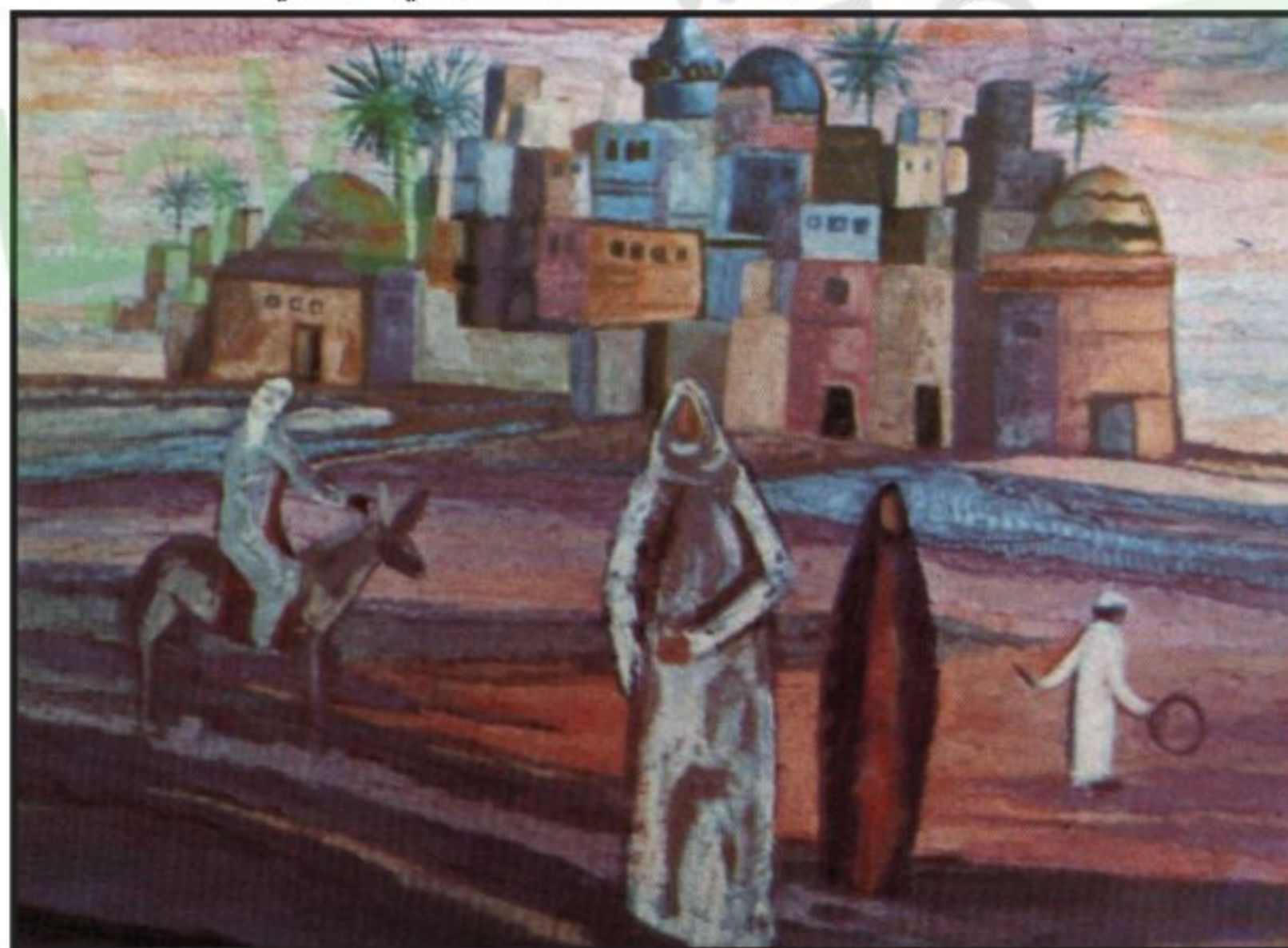
الشكل (٦٦) : لوحة (من البيئة) للفنان محمد السليم .

القيم الجمالية في الفن الحديث:

إن القيم الجمالية الموجودة في لوحات فناني الفن الحديث كثيرة ومختلفة، فمنها الذوق وطبيعة الموضوع والتقنية والأسلوب واللون وجميع هذه القيم وغيرها تختلف من فنان لآخر، ومن مدرسة فنية إلى أخرى، وهذا الاختلاف يرينا أكثر من قيمة جمالية، كما أن وجود أكثر من قيمة جمالية في اللوحة الواحدة كان أسلوب كثير من الفنانين . فنجد الفن الحديث في الشكل (٦٧) لوحة الفنانة السعودية موضي المرعشي التي تتضمن أكثر من قيمة جمالية .



الشكل (٦٧): لوحة الفنانة السعودية موضي المرعشي .



الشكل (٦٨): لوحة الفنان حمزة باجودة من فناني الفن الحديث، في السعودية.



الشكل (٦٩): لوحة للفنان السعودي عارف الغامدي.

نشاط (٣)

- فلنستنتج بعض القيم الجمالية من اللوحات السابقة بالشكل (٦٨) والشكل (٦٩).
- من خلال الشكل (68) نجد أن الفنان يوصف مظاهر الحياة السعودية عن طريق البيئة الصحراوية .
- من خلال الشكل (69) نجد أنه أخذ انطباعه من الفن الشعبي السعودي.

نشاط (٤)

لنرسم لوحة فنية من البيئة تُعبر عن مظاهر الحياة الاجتماعية، باستخدام الألوان المناسبة وسكين الرسم لإظهار القيم الجمالية في العمل.



رابط الدرس الرقمي



www.ien.edu.sa

الرسومات الرمزية في الشعارات

الموضوع الثاني

الرموز:

عبر الإنسان منذ بداية الخليقة عن أفكاره ومشاعره وأفراحه ومعاناته بعدة أساليب إما بالأصوات أو الحركات أو الصور أو الرموز، والرموز هي إحدى ابتكارات الإنسان التي اخترعها للتعبير عن الأشياء وليست الأشياء بذاتها: فعبر بالحمامة عن السلام، وعبر بالأسد عن القوة، كما أن لفظ القط يدل على الحيوانات الأليفة وهكذا. وقد استخدمت الرموز في جميع الحضارات القديمة ومنها الحضارة المصرية القديمة التي اعتمدت أساساً على الرموز.

كما استخدم نبي الأمة ﷺ الرموز في بعض الأحاديث حيث روى سهل بن سعد قال: قال رسول الله ﷺ: «أنا وكافل اليتيم في الجنة هكذا» وأشار بالسبابة والوسطى، وفرج بينهما^(١).

ونلاحظ على سبيل المثال توظيف الرمز في شعار نادي الإبل، حيث تم تصميم رمز يمثل (رأس الإبل) بشكل متناغم مع رمز السيفين والنخلة ليشكل شعاراً متكاملًا الشكل (٧٠).

معلومة إثرائية:

نظراً لما تمثله الإبل من أهمية في تاريخ المملكة العربية السعودية ولارتباطها بتراثها وثقافتها، أتى الأمر الملكي في عام ٢٠١٧م بتأسيس نادي الإبل تحت إشراف ولي العهد صاحب السمو الملكي الأمير محمد بن سلمان بن عبدالعزيز آل سعود - حفظه الله -، حيث يهدف النادي إلى رعاية الإبل والمهتمين بها من خلال رابطة واحدة تجمعهم.

نَادِي
الإِبِلِ
CAMEL CLUB



الشكل (٧٠): شعار نادي الإبل السعودي.

(١) رواه البخاري.



وهناك نوعان من الرموز: الرموز اللفظية وتتمثل في الكلام المكتوب أو المسموع، والرموز التشكيلية منها: (الرموز الدينية، السياسية، والاجتماعية).

تعريف الرمز:

تعريف الرمز (Symbol): عبارة عن رسوم رمزية يعبر عن فكرة، شخص، أو نشاط مؤسسة ويتميز بصغر حجمه وبساطة التصميم. ويعني إشارة مرئية لشيء غير واضح وقد يكون مجرداً ولا يتوقف على العملية الحسية بل يشمل معاني أعم وأوسع، وقد يرمز لأحداث معينة لفترة زمنية محددة، كما في الشكل (٧١) والذي يمثل رؤية المملكة ٢٠٣٠.



الشكل (٧١): شعار رؤية المملكة العربية السعودية (٢٠٣٠).

الرموز في الشعارات الدولية:

أستخدم الرمز في شعارات الدول وله دلالات خاصة، الشكل (٧٢)، شعار المملكة العربية السعودية ونرى فيه رمزين السيف والنخلة ولكل رمز من هذه الرموز دلالة معينة فالسيف للقوة والمنعة والتضحية أما النخلة فترمز للحيوية والنماء والرخاء، أما في شعار دولة الكويت الشكل (٧٣) فنرى الصقر الباسط جناحيه ومحتضناً السفينة المستقرة فوق الأمواج البيضاء والزرقاء تخليداً لماضي الكويت البحري بينما يدل الصقر على البادية.



الشكل (٧٣): شعار دولة الكويت.



الشكل (٧٢): شعار المملكة العربية السعودية.

الشعارات:

تعريف الشعار (LOGO) :

صورة بصرية تستخدم للدلالة على هوية فرد، مؤسسة، منتج أو مجموعة تزاوّل نشاط ما سواء كان نشاط تجاري أو تعليمي، أو حملة تطوعية أو قناة... الخ معينة، وهو ذو دلالات خاصة برسومات رمزية ترمز إلى معاني معينة، أو تصف نشاطاً معيناً، وقد تكون هذه الرموز ذات صلة مباشرة أو غير مباشرة بموضوعها وربما تكون بعيدة كل البعد عن هذه المعاني ولكنها خاصة بالجهة التابعة لها ومرتبطة بها.

نشاط (١)

استخدم المصمم في الشكل (٧٤) عدة رموز فلندكرها، وهل الرموز مناسبة للتصميم؟ مع ذكر البديل المناسب إن وجد؟

- وجود ثلاثة عناصر وهي كلمة اليوم الوطني، وكلمة وزارة الخارجية وهي المنفذة للتصميم، وخريطة المملكة العربية السعودية .
- نعم، الرموز مناسبة للحدث وتدل عليه .



الشكل (٧٤) : تصميم بمناسبة اليوم الوطني .





الشكل (٧٨) : شعار منظمة التجارة العالمية .



مركز الملك سلمان للإغاثة
والأعمال الإنسانية
KING SALMAN HUMANITARIAN
AID & RELIEF CENTRE

الشكل (٧٩) : شعار مركز الملك سلمان للإغاثة
والأعمال الإنسانية .



الشكل (٨٠) : شعار الاتحاد الإسلامي للمنظمات الطلابية .





المجلس العربي للطفولة والتنمية
Arab Council for Childhood And Development

الشكل (٨٢): شعار المجلس العربي للطفولة والتنمية.



الشكل (٨١): شعار جامعة الدول العربية.



الشكل (٨٣): شعار مكتب التربية العربي لدول الخليج.

الشعارات في المناسبات الخاصة:

قد يكون الشعار عاماً أو خاصاً بمناسبة ما ولفترة محدودة، وهناك الكثير من الشعارات الخاصة بمناسبات دولية، مثل شعارات إسلامية الشكل (٨٤) شعار مكة المكرمة عاصمة الثقافة الإسلامية ٢٠٠٥، أو مناسبات وطنية خاصة بدولة معينة الشكل (٨٥) شعار الذكرى المئوية لتأسيس المملكة العربية السعودية.





Makkah Capital of
Islamic Culture
2005

مكة المكرمة عاصمة
الثقافة الإسلامية
١٤٢٦ هـ

الشكل (٨٤): شعار مكة المكرمة عاصمة الثقافة الإسلامية.



توحيد وبناء

الشكل (٨٥): شعار الذكرى المئوية للمملكة العربية السعودية.

الحروف والأرقام في الشعارات:

وتستخدم في الشعارات الحروف والأرقام بالإضافة إلى الرسومات الرمزية كرموز يعتمد عليها المصمم في تصميم الشعارات الشكل (٨٦) شعار الهيئة العامة للغذاء والدواء بالمملكة العربية السعودية



حيث يدل حرف (غ) على الغذاء وحرف (د) على الدواء والحروف (SFDA) على الحروف الأولى من ترجمة الهيئة باللغة الإنجليزية (Saudi Food & Drug Authority) وكذلك شعار اللجنة الوطنية السعودية للجودة للشكل (٨٧) حيث أخذ المصمم الحرف الأول من كلمة (جودة) والحرف الأول من الترجمة الإنجليزية لكلمة (Quality) بالإضافة إلى النخلة والتي ترمز للمملكة العربية السعودية، وكذلك كأس العالم ٢٠١٨، الشكل (٨٨).

المملكة العربية السعودية الهيئة العامة للغذاء والدواء



الشكل (٨٦): شعار الهيئة العامة للغذاء والدواء.



FIFA WORLD CUP
RUSSIA 2018

الشكل (٨٨): شعار كأس العالم ٢٠١٨.



الجمعية السعودية للجودة
Saudi Society for Quality

الشكل (٨٧): شعار الجمعية السعودية للجودة.



نشاط (٢)

لنتأمل الرموز التالية الشكل (٩٠) ونتناقش حول مدلولاتها وما تمثله بعد دمجها في شعار واحد؟



الزخرفة المعمارية



الخطوط العربية



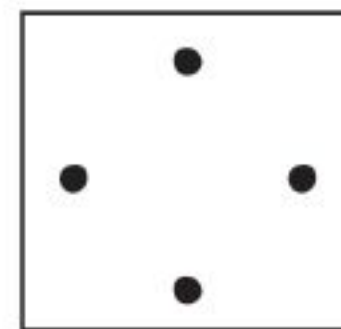
الصقر



الفنجان



النخلة



المجلس



أول علم سعودي



الفرس العربي



السوق

الشكل (٩٠) شعارات متنوعة .





أسس تصميم الشعار:

هناك عدة أسس لتصميم الشعارات منها:

- ١- الفكرة الجديدة والمبتكرة.
- ٢- اختيار الرموز المعبرة عن الموضوع.
- ٣- البساطة وسهولة الفهم.
- ٤- أن يكون مميزاً ولا يمكن الخلط بينه وبين شعارات أخرى.
- ٥- وضوح الشعار في جميع الأحجام.
- ٦- وضوح الشعار في الاستخدام سواءً الأبيض والأسود أو بالألوان.
- ٧- الاتزان والتكامل والانسجام بين عناصر الشعار.

مراحل تصميم الشعار:

يمر تصميم الشعار بعدة مراحل أهمها:

- ١- الفكرة.
- ٢- اختيار العناصر.
- ٣- تخيل الشعار.
- ٤- التنفيذ.

اعتمد كثير من مصممي الشعارات على برامج الحاسب الآلي باختلاف أنواعها ومن هذه البرامج:



برامج تصميم الشعارات:

- برامج تصميم الشعارات: وهي برامج خاصة بتصميم الشعارات، إلا أنها في الغالب تجارية وغير مجانية .
- برامج الرسم والتصميم: يوجد العديد منها مجاني وغير مجاني يمكن استخدامها في تصميم الشعارات بدقة وجودة عالية ومن أشهرها (الفوتوشوب / Photoshop) (الستريتور / Illustrator) والكوريل درو CorelDraw وبرنامج الجمب (GIMP) وغيرها .

نشاط (٢)

بالرجوع لمحركات البحث المتاحة لديك ابحث عن علامات تجارية لجهات رسمية وأهلية وقم بتحليلها ، موضحاً تطابق استراتيجيات العلامة مع مدلولاتها الرمزية ، وفق المعطيات الآتية :

- البساطة في التصميم والوضوح
- مبتكراً وجاذب للانتباه .
- وضوح الألوان و العناصر اللغوية في الشعار .
- قابل للتنفيذ .
- خالد ومستمر .

استخدامات أخرى للشعارات:

اعتمدت إمارة منطقة الرياض الشكل (٩١) شعاراً لها، ونلاحظ استخدام الرموز المعبرة عن أهم معالم المنطقة كمبنى المصمك التاريخي في وسط الشعار، وفي المدارس كشعار مدرسة الملك فيصل الابتدائية بمكة المكرمة الشكل (٩٢)، وشعارات المشاريع الشكل (٩٣) شعار الشركة السعودية للخطوط الحديدية، وكذلك الجامعات، كشعار جامعة الجوف الشكل (٩٤)، وشعار جامعة حائل الشكل (٩٥)، والجمعيات كشعار الجمعية العربية السعودية للثقافة والفنون، الشكل (٩٦).



الشكل (٩١) : شعار إمارة منطقة الرياض.



الشكل (٩٣) : شعار الشركة السعودية للخطوط الحديدية (سار).



الشكل (٩٢) : شعار مدرسة الملك فيصل للمصمم غازي بغلف.





الشكل (٩٤) : شعار جامعة الجوف للمصمم خالد الفايز.



جامعة حائل
University of Ha'il

الشكل (٩٥) : شعار جامعة حائل.



الجمعية العربية السعودية
للثقافة والفنون

الشكل (٩٦) : شعار الجمعية العربية السعودية للثقافة والفنون.



تحليل شعار: الشكل (٩٧).



وزارة التعليم

Ministry of Education

الشكل (٩٧): شعار وزارة التعليم.

نلاحظ أن التصميم جمع عدة رموز تعبر عن العناصر المهمة في العملية التعليمية كالتكنولوجيا والمعلومات، ولترمز إلى بناء فرد فاعل في المجتمع، قادر على الابتكار وتطوير المعرفة ونقلها. كما روعي فيه تطور أساليب التصميم العالمي مع الحفاظ على عناصر التصميم من حيث البساطة والتناسق والخط واللون والموضوع والنسب والبعد عن الظلال والتجسيم المبالغ فيه، ولو نظرنا إلى الدوائر في الشعار، الشكل (٩٨).



الشكل (٩٨): الدوائر في شعار وزارة التعليم.



الشكل (١٠٠): النخلة شعار المملكة العربية السعودية.



الشكل (٩٩): الكتاب أصل المعرفة.



نجد أنها تعبر عن المشاركة والتداخل المنسجم في طبيعة العملية المعرفية نحو خلق وتعدد الفرص المستقبلية لأبناء الوطن للإسهام في الاختراعات والبحث العلمي . كما ترمز في الوقت ذاته إلى الكتاب أصل المعرفة ومرجع العلوم ووعاء التدوين، وتوحي بالنخلة رمز الخير والبركة والنماء، كما تم اختيار الخلفية البيضاء للدلالة على اتساع الأفق للعملية التعليمية، وتم استيحاء الخط في الشعار من الخط الكوفي وصمم بنسق حديث ليتناسب مع الشكل العام للشعار، الشكل (١٠١) كما بُني الخط المستخدم في اللغة الإنجليزية لتحقيق الاتساق والإستمرارية .

وزارة التعليم

Ministry of Education

الشكل (١٠١) : كلمة وزارة التعليم مستوحاة من الخط الكوفي ومصممة بنسق حديث للغتين العربية والإنجليزية .

نشاط (٤)

لنصمم شعاراً للتربية الفنية في مدرستنا ولنراعِ أسس التصميم التي تعلمناها في موضوعنا وما لاحظناه في الشعارات السابقة ؟



الإعلان والتصميمات المطبوعة

الموضوع الثالث

أشكال تاريخية للإعلان:

١. **المنادي**: والذي كان يوفده الحاكم ليتجول في الأسواق ويبلغ الناس رسالته بقرع الطبول.
 ٢. **الدلال**: والذي كان يجتهد قدر استطاعته في جذب الناس لبضاعته ويخبرهم بمزاياها ويخفي عيوبها ويقوم بتجميلها قدر المستطاع حتى يزايد الناس عليها.
- ومن المحتمل أن مجال الإعلان ظهر بأشكاله المختلفة في نهاية القرن التاسع عشر، الشكل (١٠٢)، وقد أهتم الناس بهذا الفن وجعله كثير من الفنانين أسلوباً خاصاً بهم وأصبح فن الإعلان وسيلة للكسب لكثير من مصممي الإعلان حتى وقتنا الحاضر.



The world's first electric outdoor advertisement - NYC, 1892.

الشكل (١٠٢): من أقدم الإعلانات في العالم.



تعريف الإعلان:

الإعلان (Advertising) هو أحد الأنشطة الإعلامية التي لا غنى عنها لأغلب الأنشطة. وهو طريقة من طرق الدعاية التي تستخدم في التأثير على الناس .
استخدامات الإعلان :

ترجع أهمية الإعلان إلى كثرة المجالات التي تستفيد منه وهي :

١- الأعمال التجارية لبيع السلع والخدمات .

٢- الحصول على الموظفين والعاملين الجدد .

٣- الحكومات لإعلام الجمهور .

٤- التوجيه والإرشاد .

٥- السلطات المحلية للتعبير عن الخدمات التي تقدمها .

٦- الكتب، الرحلات، البرامج والدراسات التدريبية والتعليمية .

٧- الشركات لإحاطة جمهورها علماً بنتائجها ومشروعاتها الجديدة .

٨- الأفراد لبيع وشراء منتجاتهم الشخصية .

ولا تنحصر استخدامات الإعلان للفئات السابقة فقط بل تتعداهم لتشمل الكثير من المستخدمين

وتجمعهم صفة مشتركة وهي :

الحاجة إلى توصيل رسالة، أحياناً تجارية، وأحياناً خدمة عامة، وأحياناً رسالة أعمال وأحياناً لأغراض شخصية .

تأثيرات الإعلان:

للإعلان عدة تأثيرات منها :

١- خلق الوعي : حيث يساعد على جعل الأشياء معروفة .

٢- تنمية اتجاهات إيجابية .

٣- تنمية هوية للعلامة التجارية .



- ٤- توفير وضع للمنتج في السوق .
- ٥- جعل العلاقة بين المعلن والمستفيد مستديمة .
- ٦- زيادة الطلب .
- ٧- تدشين منتج جديد .
- ٨- المنافسة .
- ٩- المساعدة على الوصول للجماهير .

أسس الإعلان:

للإعلان عدة أسس ووسائل تختلف باختلاف نوع الإعلان والخامة أو ما إذا كان الإعلان تصميم مطبوع أو منفذ بخامات مختلفة، ويمكن أخذ بعض الأسس الخاصة باستخدام الرسوم الرمزية في الإعلان وهي:

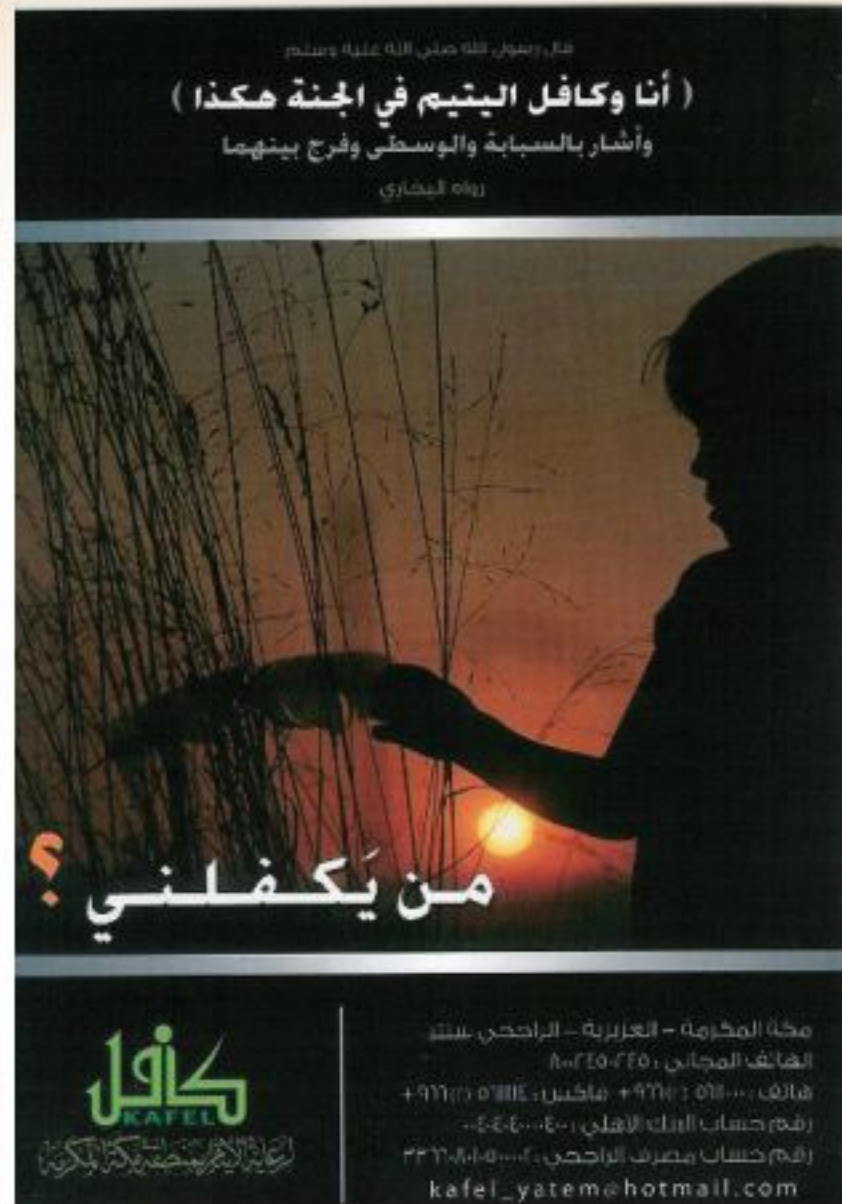
- ١- الفكرة المبتكرة والتي تتميز بالبساطة والوضوح .
- ٢- تناسب الفكرة مع أسلوب التنفيذ .
- ٣- استخدام الخامة المناسبة لموضوع الإعلان .
- ٤- الإخراج الجيد الذي يعتمد على الاتزان والتكامل .
- ٥- الألوان المنسجمة والتي تلعب دوراً أساسياً في لفت الانتباه .
- ٦- وجود النص الكتابي والصور المعبرة مما يساعد على إيصال الفكرة والهدف منها .

أنواع الإعلان:

للإعلان عدة أنواع تتطور بتطور التقنية والبحث المستمر عن كل ما هو جديد ومثير لجذب الناس ومن أنواع الإعلان ما يلي:

- ١- الإعلانات المطبوعة .
- ٢- الإعلان غير المباشر ومنها الكتيبات والمطويات، وإعلانات بعض الجمعيات الخيرية والشركات والتي ترسل بالبريد لأشخاص بعينهم، الشكل (١٠٣) .





الشكل (١٠٣) : نوع من الإعلان يرسل بالبريد .

٣- الإعلانات الخارجية .

٤- الإعلانات المسموعة و المرئية، وهي الإعلانات الإذاعية وإعلانات التلفزيون ودور السينما .

٥- الإعلانات على شبكة الإنترنت، وقد زادت أهميتها بازدياد أهمية شبكة المعلومات العالمية

الشكل (١٠٤) .



الشكل (١٠٤) : إعلان الهيئة العالمية لتحفيظ القرآن على الإنترنت .





٦- الإعلانات على شاشة الهاتف الجوال بعد ازدياد عدد مستخدميها حول العالم فأصبح وسيلة إعلامية هامة. الشكل (١٠٥).



الشكل (١٠٥): أحد الإعلانات المرسلة على الهاتف الجوال.

الإعلانات المطبوعة

وهي الأقدم على الإطلاق بين فنون الإعلان، وهي إعلانات الصحف والمجلات والدوريات والإعلان، فيها فن يتطور تطوراً ذاتياً بالتطور التقني الذي نصل إليه، فمع التطور الكبير الذي أحدثته الحواسيب الآلية في عالمنا اليوم، انعكس ذلك بدوره على عالم الدعاية والإعلان فأصبح تصميم الإعلانات وإخراجها به من التطور والجمالية الشيء الكثير، وما زالت متطورة في مواضيعها والأساليب المستخدمة في صناعتها. الشكل (١٠٦) مجموعة من الإعلانات المطبوعة.



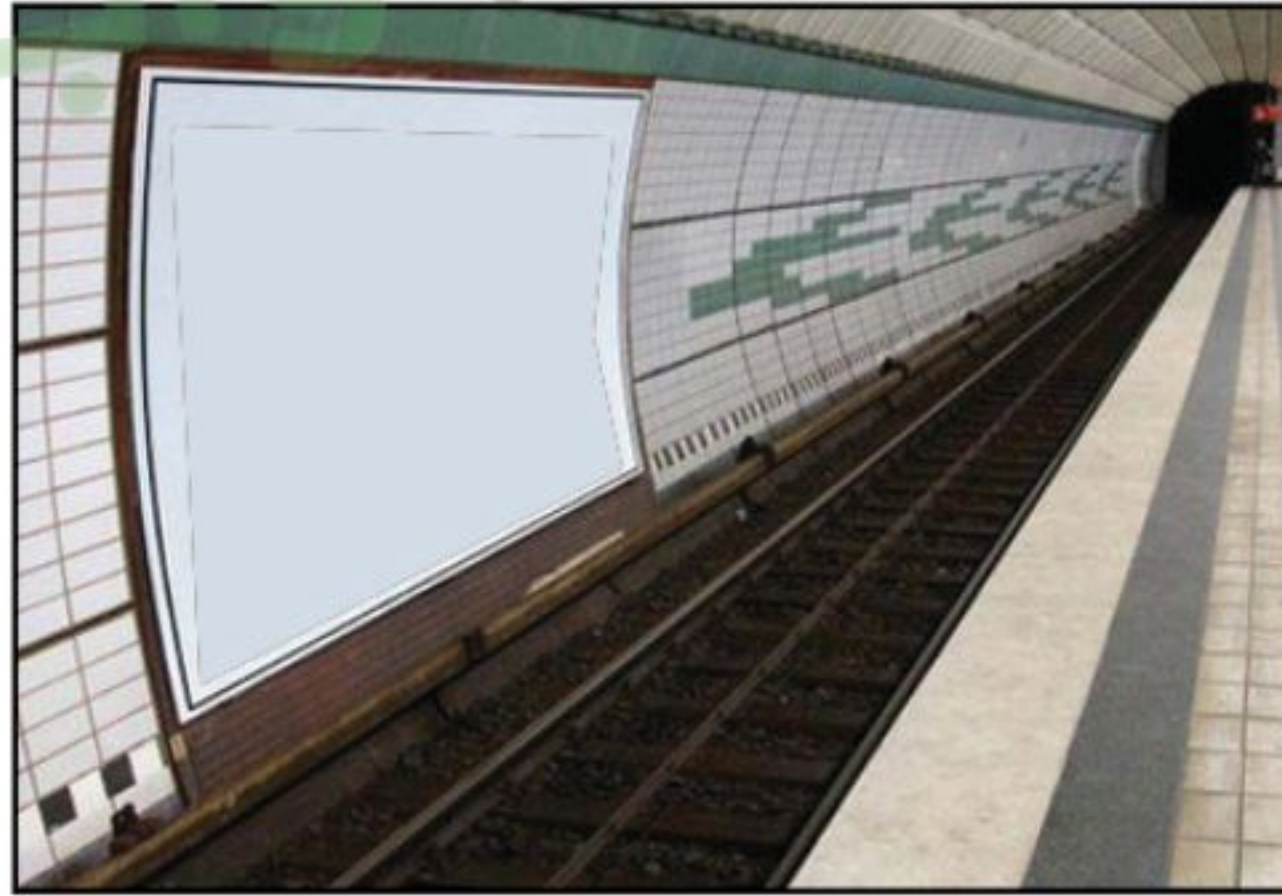
نشاط (١)

لنصمم إعلاناً مطبوعاً عن اليوم الوطني باستخدام الحاسب الآلي وبأحد برامج التصميم (الفوتوشوب، الكورلدر) أو بأي برامج أخرى للتصميم؟

الإعلانات الخارجية

تتعدد أنواع الإعلانات الخارجية في خاماتها وأشكالها ومنها على سبيل المثال لا الحصر:

١- **الملصقات**: وهي عبارة عن طبع الإعلان على ورقة واحدة أو عدة أوراق ثم لصقها متجاورةً على التركيبات الخشبية المعدة لذلك، وفي الوقت الحاضر أصبحت الطباعة أكثر تطوراً وستستمر في التطور، فالوقت الحاضر يستخدم الفلكس والبلاستيك إضافةً إلى الورق لهذا النوع من الطباعة بعد التصميم المعد مسبقاً باستخدام الحاسب الآلي، وهي من أكثر الأساليب المنتشرة على مستوى العالم، وهي تطبع بأحجام مختلفة ولأغراض عدة وفي أماكن كثيرة منها دور السينما والمسرحيات، وفي الأنفاق الشكل (١٠٧)، والمناسبات الشكل (١٠٨).



الشكل (١٠٧): إعلان داخل أنفاق المترو.





الشكل (١٠٨) : ملصق للفنان عاصم جاها عن الذكرى المئوية للمملكة العربية السعودية .

٢- الإعلانات على المباني : ولهذا النوع من الإعلان أكثر من طريقة، الطريقة الأولى على أحد جدران المباني والمهيئة أساساً لهذا الغرض وتتم إما بالرسم المباشر على المساحة الخالية أو بالملصقات أو باللوحات ذات الصناديق المعدنية المضيئة الشكل، أما الطريقة الثانية فيكون الإعلان على سطح المبنى، الشكل (١٠٩) .



الشكل (١٠٩) : بعض الإعلانات على أسطح المباني .



٣- الفوانيس الإعلانية على أعمدة الإنارة: وهي عبارة عن أشكال مجسمة تثبت على أعمدة الإنارة، وتكون مصنوعة من الزجاج أو البلاستيك أو المعدن، وهي منتشرة أكثر من غيرها من أنواع الإعلانات نظراً لرخص تكلفتها وتأخذ في بعض الإعلانات الشكل المنتج. الشكل (١١٠).



الشكل (١١٠): الإعلان على أعمدة الإنارة.

٤- إعلانات السوسيت: وهو تصميم فرنسي عبارة عن إعلان مضيء داخل صندوق من الصاج أو الألمنيوم شفاف من الجهتين وداخله الإعلان مطبوع على ورق أو فليكس ويثبت على الأرض وعادة ما يكون في الرصيف الأوسط وعلى مستوى نظر قائدي المركبات. الشكل (١١١).



الشكل (١١١): إعلانات السوسيت.



٥- إعلانات الطرق السريعة: وهي عبارة عن إعلانات مثبتة على أعمدة اسطوانية ضخمة وعادةً ما تكون في الطرق السريعة الشكل (١١٢) أو الجسور، لضخامة حجمها الشكل (١١٣).



الشكل (١١٢): إعلانات الطرق السريعة.



الشكل (١١٣): الإعلانات بين الجسور.



٦- البالون الإعلاني : وهو عبارة عن بالون مليء بالغاز إما مثبت على الأرض أو مرتفع في السماء ويأخذ عدة أشكال وغالباً ما يأخذ شكل المنتج نفسه، الأشكال (١١٤، ١١٥، ١١٦).



الشكل (١١٤) : بالون إعلاني على الشكل باراشوت.



الشكل (١١٦) : بالون إعلاني دائري.



الشكل (١١٥) : بالون إعلاني لألعاب رياضية.

٧- إعلان المركبات : وهي عبارة عن إعلانات ملصقة أو مرسومة على المركبات والشاحنات ووسائل النقل المختلفة، الشكلين (١١٧) و (١١٨).





الشكل (١١٨): إعلان على المترو.



الشكل (١١٧): إعلان مميز على مركبة نقل.

ولا تنحصر أنواع الإعلانات فيما سبق فهناك أنواع أخرى منها الشاشات التلفزيونية وإعلانات الليزر والشرائح المتحركة واللوحات الإعلانبة المتحركة وغيرها.

إعلانات مبتكرة:

كما ذكرنا مجال الإعلان مجال خصب للإبتكار والتجديد، ووفق أنواع الإعلانات السابقة وغيرها من الإعلانات نجد حرص الشركات ومصممي الإعلان طرح كل ما هو جديد وغريب ومثير في هذا المجال، الأشكال (١١٩، ١٢٠، ١٢١، ١٢٢).



الشكل (١٢٠) : شاشة إعلانية على سيارات الأجرة.



الشكل (١١٩) : إعلان في إحدى محطات الباص.



الشكل (١٢١) : إعلان عن مضار القيادة بتهور والانشغال أثناء القيادة.





الشكل (١٢٢) : إعلان عن شركة دهانات وهو من أغرب الإعلانات على جدران المباني .

نشاط (٢)

من خلال ماسبق ، لنقم باختيار فكرة مبتكرة للإعلان عن مسابقة علمية أو فنية أو مناسبة وطنية أو منتج تجاري ، ثم نجيب عن الآتي :

ما خامة الإعلان ؟ شاشة عرض .

مانوع الإعلان ؟ إعلان إرشادي .

مالفكرة الرئيسة للإعلان ؟ التوعية بأهمية حزام الأمان / أو ضرورة الالتزام بتطعيم الأطفال .

صف طريقة التنفيذ ؟ صنع ملف فيديو قصير وعرضه على الشاشة .

مصمم الإعلان

إن وثوق المصمم في أدواته تؤهله إلى إخراج إعلان أو تصميم مطبوع أفضل، وعليه أن يتعرف على الخامات والتقنيات والأفكار وتطورات أساليب الطباعة المتاحة والمتجددة باستمرار، وتعتمد عملية التصميم في الإعلانات على قدراته الإبتكارية إذ إنها ليست جمالية فحسب بل لوحة جمالية تؤدي إلى هدف وظيفي، وتخطب مجموعة مختلفة من الناس، ويخضع إلى متطلبات الطباعة المختلفة والمتطورة باستمرار في حال كان الإعلان مطبوعاً، وليصبح مصمم الإعلان ناجحاً يجب عليه التركيز على عدة نقاط منها:

١- الفكرة الجيدة .

٢- معرفة الأصول الفنية لتصميم الإعلان من تنظيم العناصر الإعلانية داخل المساحة المحددة .

٣- خامات التنفيذ .

٤- المعرفة الدائمة بالمستجدات في مجال الإعلان والطباعة .

تعريف التصميم

كثيراً ما ترد كلمة تصميم في جميع المجالات الفنية ولكن ما معناها هي كلمة ذات مدلول واسع وتعتبر أصلاً ثابتاً في جميع الفنون وهي محصلة للقدرات العقلية والفنية معاً، ويمكننا القول بأن التصميم هو الشكل المبتكر الذي يحقق الغرض منه .

الرموز في الإعلان والتصميمات المطبوعة

تُستخدم في الإعلانات والتصميمات المطبوعة الرموز اللفظية والتشكيلية بعكس اللوحات الفنية التشكيلية التي تعتمد على الرموز التشكيلية فقط، كما أن لها عدة شروط منها أن تكون العبارات بسيطة وواضحة ومفهومة وتعبر عن الموضوع وأن تستخدم ألواناً قوية ومتباينة واختيار الخامة المناسبة لموضوع الإعلان الشكل (١٢٣) .





ملتقى التراث العمراني الوطني
National Built Heritage Forum
منطقة عسير ١٤٣٦ هـ - Assir Province 2014
من الاندثار إلى الازدهار

الشكل (١٢٣): مطبوع صادر من الهيئة العامة للسياحة والآثار يدعو لحضور ملتقى التراث العمراني الوطني في عسير.

كما استخدمت في المناسبات الوطنية والتوعوية الإرشادية للمناسبات المحلية والأسابيع التثقيفية والتوعوية الشكل (١٢٤).



الشكل (١٢٤): مطبوع للحملة الوطنية للتوعية بأضرار التدخين والمخدرات بمنطقة مكة المكرمة.



وكذلك في الإعلانات التعليمية و المدرسية، الشكل (١٢٥).



الشكل (١٢٥): مطبوع تعليمي عالمي.



وبهذا فإن الإعلان والتصميمات المطبوعة ليس بالضرورة أن تكون إعلاناتاً تجارياً بل يشمل الإعلانات الحكومية والتوعوية والمناسبات العالمية والوطنية.

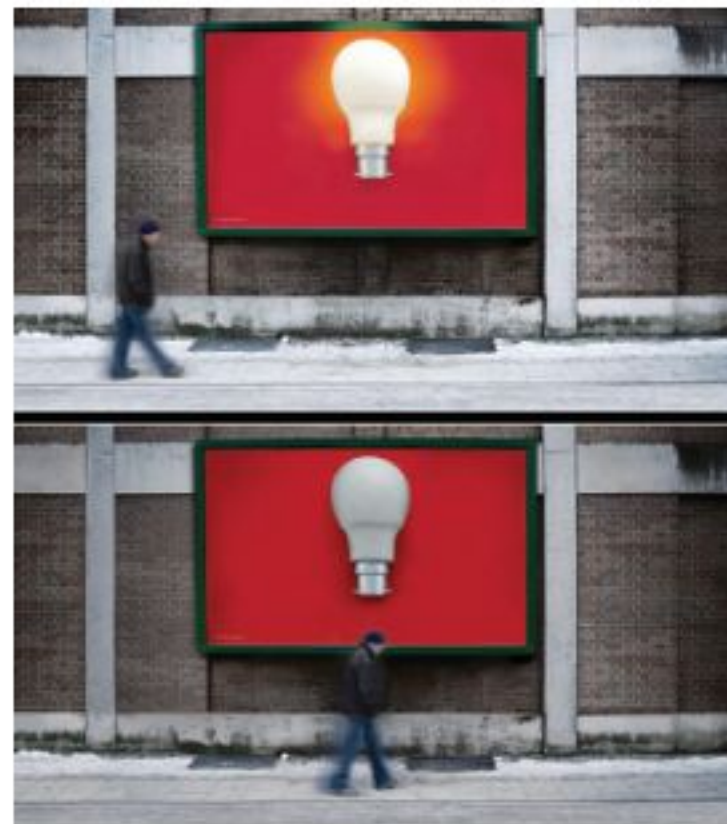
طرق وخامات الإعلان:

أُستخدمت عدة طرق وخامات للإعلان وترتبط هذه الطرق والخامات ارتباطاً وثيقاً بأنواع الإعلان، ومن الخامات المستخدمة في الإعلانات النيون والفلكس والورق، وبعض المعادن كالألمنيوم والنحاس وغيرها، أما طرق تنفيذ الإعلان فهناك أكثر من طريقة منها استخدام أسلوب الكولاج (استخدام الخامات المختلفة)، ونجد هذه الطريقة تستخدم في بعض الإعلانات في الشوارع حيث يستخدم المعلن شكل المنتج كما مر معنا في الشكلين (١٢٠، ١٢٢).

نشاط (٢)

عند تأملنا للإعلان في الشكل (١٢٦)

١. هل وفق المصمم في اختيار فكرة الإعلان؟ نعم؛ فالشكل مبتكر ومعبر عن موضوع الاعلان.
٢. ما هو نوع هذا الإعلان؟ إعلان تجاري.
٣. ما هي الخامة المناسبة لتنفيذ هذا الإعلان؟ يمكن استخدام البلاستيك أو الورق المقوى.

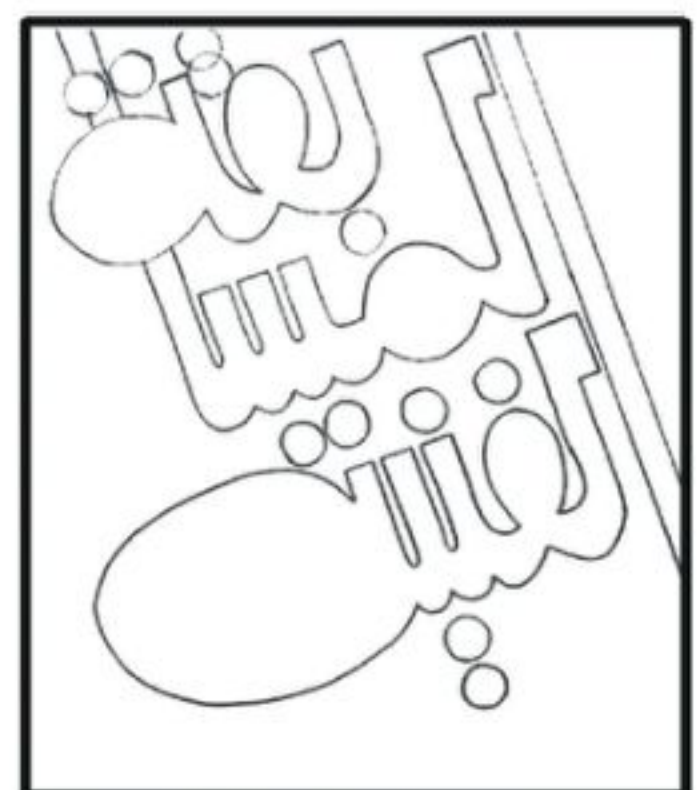


الشكل (١٢٦): إعلان مبتكر أخذ شكل المنتج.

خطوات تصميم وتنفيذ إعلان مدرسي عن مسابقة فنية

تختلف خطوات تصميم وتنفيذ الإعلانات كما سبق باختلاف خامات التنفيذ، وهنا سوف نستخدم أسلوب الكولاج (استخدام الخامات المختلفة) لعمل إعلان عن مسابقة فنية باستخدام الخامات الفنية المستهلكة، وبعض الصور لأعمال سابقة، ويتم ذلك وفق الخطوات التالية:

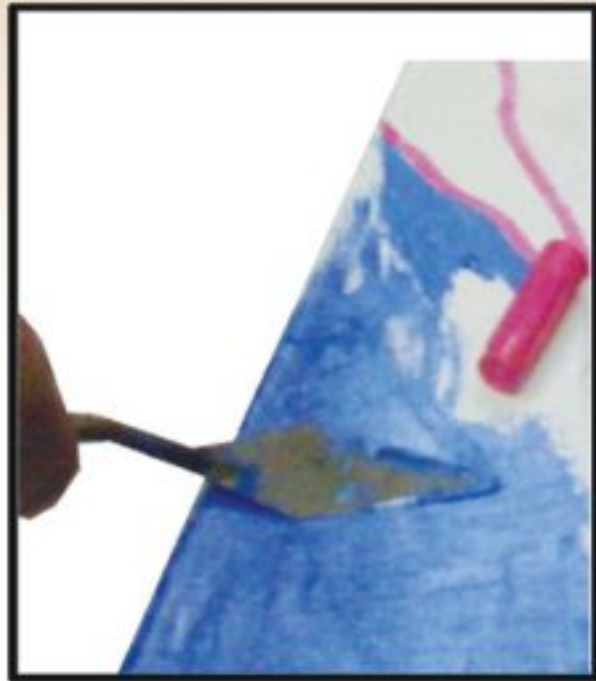
- ١- اختيار الفكرة الجيدة.
- ٢- التصميم المناسب للفكرة.
- ٣- اختيار الخامات المستخدمة في اللوحة.
- ٤- رسم الخط الكنتوري للوحة الشكل (١٢٧).
- ٥- تلوين بعض عناصر اللوحة بالألوان الزيتية. الشكل (١٢٨).
- ٦- لصق الخامات الأخرى بصمغ (الباتكس أو الأوهو). الشكل (١٢٩).
- ٧- لصق الصور. الشكل (١٣٠).
- ٨- تلوين خلفية اللوحة بالألوان الزيتية باستخدام الفرشاة الشكل (١٣١) وسكين الرسم الشكل (١٣٢).



الشكل (١٢٩): لصق الخامات.

الشكل (١٢٧): الخط الكنتوري للوحة. الشكل (١٢٨): تلوين العناصر.





الشكل (١٣٢): استخدام السكين في التلوين.



الشكل (١٣١): استخدام الفرشاة في التلوين.



الشكل (١٣٠): لصق الصور.



الشكل (١٣٣): الشكل النهائي للإعلان عن المسابقة.

نشاط (٤)

فلنصمم إعلاناً عن مسابقة فنية داخل مدرستنا باستخدام أسلوب الكولاج.

تقويم الوحدة

مجال الرسم

السؤال الأول:

ضع / ي علامة (✓) أمام العبارة الصحيحة، وعلامة (X) أمام العبارة غير الصحيحة فيما يلي:

١. المدرسة الانطباعية قائمة أساساً على المنظور. (X)
٢. الرمز هو إشارة مرئية لشيء واضح وغير مجرد. (X)
٣. الفنان كلود مونية من رواد المدرسة الانطباعية. (✓)
٤. ظهر الفن التشكيلي في المملكة العربية السعودية فترة الستينات الميلادية. (✓)
٥. من القيم الجمالية في الفن الحديث الذوق وطبيعة الموضوع والأسلوب واللون. (✓)
٦. لاقت المدرسة الانطباعية قبولاً منذ نشأتها. (X)
٧. وصل الفن الحديث للمنطقة العربية متأخراً أواخر القرن التاسع عشر. (✓)
٨. يعد الشعر من أهم الوسائل المستخدمة في الدعاية والاعلان. (✓)
٩. تهدف الإعلانات التجارية إلى جذب المشاهد نحو سلعة ما. (✓)
١٠. هناك نوعان من الرموز وهي الرموز اللفظية وتتمثل في الكلام المكتوب والرموز التشكيلية. (✓)
١١. الرمز هو التعبير عن فكرة بعلامات بسيطة مميزة. (✓)
١٢. هناك أنواع ثلاثة من الرموز التشكيلية وهي الرموز الدينية والاجتماعية والسياحية. (✓)
١٣. تستخدم في الشعارات الحروف والأرقام بالإضافة إلى الرسومات الرمزية. (✓)



السؤال الثاني:

أختار / ي الاجابة الصحيحة ممايلي :

- محصلة الخبرات العقلية والفنية معاً تسمى :

جـ. الرسم .

ب. التصميم .

أ. الرمز .

- يعتبر من أهم الوسائل المستخدمة في الدعاية والإعلان :

جـ. الرمز التشكيلي .

ب. الشعار .

أ. الرمز اللفظي .

- من الحضارات التي اعتمدت أساساً على الرموز :

جـ. الحضارة المصرية القديمة .

ب. الحضارة اليونانية .

أ. الحضارة الهندية .

- من أوائل المبتعثين الفنان التشكيلي السعودي :

جـ. طه الصبان .

ب. عبد الحلیم رضوي

أ. ضياء عزيز .

السؤال الثالث:

أ. أذكر / ي نبذه مختصرة عن الفن الحديث؟

بداية ظهور الفن الحديث كان في القرن التاسع عشر الميلادي وكان من رواد هذا الفن كلود مونييه الذي كان رائد المدرسة الانطباعية والتي هي المحور الأساسي للفن الحديث المتمرد على الأسلوب الأكاديمي والكلاسيكي الذي كان يعتمد قواعد المنظور ومن أبرز الرواد في هذا الفن جورج سورا و بول جوجان وفان جوخ وبول سيزان ومن ثم ظهرت ما تسمى بالمدرسة الفنية.

ب. أذكر / ي الفرق بين الرمز والشعار؟

- الرمز: هو يعبر عن معنى أو فكرة ويكون عام وليس مخصص بجهة معينة ويكون بسيطاً وهو يعني إشارة مرئية لشيء واضح.

- الشعار: وهو شكل ذو دلالات معينة ويتكون عادة من عدة رموز ويختلف عن الرمز بأنه أكثر تعقيداً وغالباً يكون مرتبطاً بالجهة التي انشأته.

- جواب آخر /

- الرمز: عبارة عن رسوم رمزية يعبر عن فكرة شخص أو نشاط مؤسسة ويتميز بصغر حجمه وبساطة التصميم ويعني إشارة مرئية لشيء غير واضح.

- الشعار: صورة بصرية تستخدم للدلالة على هوية فرد أو مؤسسة أو منتج أو مجموعة تزاوّل نشاط ما... الخ وهو ذو دلالات خاصة برسومات رمزية ترمز إلى معاني معينة وتكون خاصة بالجهة التابعة لها ومرتبطة بها.