

حل اسئلة مراجعة مبادئ العلوم الصحية – الفصل الأول – CH1 :Test Bank

- اختاري الإجابة الصحيحة فيما يلي :

اسم الدكتورة :
الصف : ثاني ثانوي (.....)

1- في العصور الأولى استخدمت كأدوية:

أ- الحيوانات ب- اللقاحات ج- الأعشاب د- المضادات

2- أول من احتفظ بسجلات صحية دقيقة:

أ- الرومان ب- الإغريق ج- الصينيون د- المصريون

3- كان لديهم عدم إلمام ببنية جسم الانسان بسبب حظر التشريح:

أ- الرومان ب- الإغريق ج- الصينيون د- المصريون

4- اهتموا بالعلاج الروحي:

أ- الرومان ب- الإغريق ج- الصينيون د- المغول

5- أول من بدء علوم الطب الحديث

أ- الرومان ب- العرب ج- الهكسوس د- الإغريق

6- أول من نظم الرعاية الصحية من خلال توفير الرعاية الطبية للجنود الجرحى:

أ- الصينيون ب- الرومان ج- الإغريق د- المصريون

7- كان لهم الدور في الربط بين أهمية الغذاء الجيد و النظافة الشخصية و الوقاية من الأمراض:

أ- الإغريق ب- العرب ج- الرومان د- الفرس

8- كشف أسباب حمى الكلا و ميز بين الحصاة و الجدري :

أ- ابن سينا ب- الرازي ج- ابن البيطار د- ابن النفيس

9- أول من شرح الدورة الدموية الرئوية:

أ- ابن سينا ب- الرازي ج- ابن البيطار د- ابن النفيس

10- تم ابتكار الأدوية و اللقاحات للوقاية من الأمراض عام :



أ-1600م	ب-1700م	ج-1800م	د-1900م
11-أسس العالم ابن سينا نظاماً طبياً نسميه اليوم و الذي بدوره يجمع بين العوامل البدنية و النفسية والعقاقير و النظام الغذائي في علاج المرضى :			
أ-النظام الدقيق	ب- النظام المتكامل	ج-النظام الشامل	د-النظام الحر
12-يشهد مجال الرعاية الصحية تغيرات و تطورات سريعة بسبب التقدم في مجال:			
أ-الروبوتات	ب-الزراعة	ج-الأعشاب	د-المضادات
13-مصطلح cost containment يعني			
أ-التطبيق عن بعد	ب-العلاج البديل	ج-رعاية كبار السن	د-احتواء التكلفة
14-محاولة التحكم في ارتفاع تكلفة الرعاية الصحية:			
أ-التطبيق عن بعد	ب-العلاج البديل	ج-رعاية كبار السن	د-احتواء التكلفة
15-من أسباب ارتفاع تكاليف الرعاية الصحية:			
أ-التطورات التكنولوجية	ب-الغذاء الجيد	ج-ارتفاع متوسط العمر	د-أ و ج
16-مصطلح outpatient services هو تلقي المرضى الرعاية دون الحاجة لإدخالهم للمستشفيات :			
أ-خدمات العيادات الخارجية	ب-الوقاية المبكرة	ج-المشاركة في الخدمات	د-العنقود الصحي
17-جميع ما يلي من طرق احتواء التكلفة ما عدا :			
أ-المشاركة في الخدمة	ب-رعاية كبار السن	ج-الشراء بالجملة	د-توفير الطاقة
18-تعاون مقدمو الخدمات الصحية ضمن ما يسمى بالعنقود الصحي :			
أ-خدمات العيادات الخارجية	ب-الوقاية المبكرة	ج-المشاركة في الخدمات	د-العنقود الصحي
19-جميع ما يلي من خدمات الرعاية الصحية المنزلية ما عدا :			
أ-جراحة العيون	ب-الرعاية التمريضية	ج-العلاج التنفسي	د-الخدمات الغذائية
20- مصطلح geriatric care يعني:			
أ-المشاركة في الخدمات	ب-رعاية كبار السن	ج- الشراء بالجملة	د-توفير الطاقة

21-استخدام أنظمة الفيديو و الصوت و الحاسب لتقديم خدمات الرعاية الصحية			
أ-التطبيب عن بعد	ب-العلاج البديل	ج-رعاية كبار السن	د-احتواء التكلفة
22-مصطلح telemedicine يعني :			
أ-التطبيب عن بعد	ب-العلاج البديل	ج-رعاية كبار السن	د-احتواء التكلفة
23-جميع ما يلي من مميزات التطبيب عن بعد ما عدا:			
أ-توفير الوقت	ب-ضعف التشخيص	ج-الوصول لمواقع مختلفة	د-الوقاية من الأمراض
24 متطلبات التطبيب عن بعد توافر:			
أ-وسائل مواصلات	ب-أدوات مكتبية	ج-سجلات صحية إلكترونية	د-غذاء صحي
25-مصطلح wellness يعني :			
أ-العافية	ب-الخصوبة	ج-قبل الخصوبة	د-النضج
26-هو تمتع الفرد بصحة جيدة تتسم بتوازن الصحة البدنية و العقلية و الاجتماعية:			
أ-الشيخوخة	ب-الخصوبة	ج-العافية	د-النضج
27-جميع ما يلي من طرق الطب التكميلي أو البديل ما عدا :			
أ-الوخز بالإبر	ب-الحجامة	ج-جراحة العظام	د-اليوجا
28-مصطلح Alternative therapies يعني :			
أ-الرعاية الطبية	ب-الصحة العامة	ج-الطب التكميلي	د-الطب البديل
29-تفشي مرض ما على مساحة جغرافية واسعة مصيباً عدداً كبيراً من السكان:			
أ-الالتهاب	ب-الجانحة	ج-العافية	د-المضاد الحيوي
30-توفى 70% من المصابين بفيروس إيبولا في دول غرب إفريقيا عام			
أ-2019	ب-2014	ج-2012	د-1918
31-متلازمة الشرق الأوسط التنفسية MERS كانت تنتقل بواسطة :			



أ-الكلاب	ب-الخنازير	ج-القرود	د-الجمال
32- الفيروس المسبب للأنفلونزا الاسبانية و يعرف باسم H1N1 يسبب الآن مرض			
أ-انفلونزا الكلاب	ب-انفلونزا الخنازير	ج-انفلونزا الطيور	د- التهاب الكبد الوبائي
33-استخدام العمليات الجينية و الكيميائية للمخلوقات الحية بهدف تطوير و تعديل المنتجات المفيدة:			
أ-الطب البديل	ب-التطبيب عن بعد	ج-التكنولوجيا الحيوية	د-احتواء التكلفة
34- يُرمز لمنظمة الصحة العالمية بـ :			
أ- WHO	ب-HOW	ج-WOH	د-OHW
35- من الخطط التي تضعها الحكومات لمواجهة خطر جائحة الأنفلونزا			
أ-إنتاج اللقاحات	ب- إنتاج الفيروسات	ج-مزاولة الرياضة	د-التغذية المتوازنة
36- من أمثلة المخاوف المرتبطة بأبحاث التكنولوجيا الحيوية هو المرتبط بـ :			
أ- التعليم	ب- التعاون	ج- الاخلاقيات	د- المهنة
37- مجموعة واسعة من التكنولوجيا لمعالجة الذرات و الجزيئات و ذلك بهدف ابتكار مواد و أجهزة جديدة :			
أ- تكنولوجيا الحيوية	ب- تكنولوجيا النانو	ج- الجينوم البشري	د- التقنية الحيوية
38- دراسة جميع الجينات في الحمض النووي في خلية واحدة للإنسان :			
أ- علم الجينوم	ب- الخلايا الجذعية	ج- تكنولوجيا النانو	د- علم الوراثة
39- خلايا غير متخصصة يمكن تنميتها لكي تصبح خلايا متخصصة .			
أ- الخلايا الجذعية	ب- الخلايا الوظيفية	ج- خلايا صدغية	د- خلايا سرطانية

- ضعي علامة (ح) أمام العبارة الصحيحة و علامة (×) أمام العبارة الخاطئة مع تصحيح الخطأ إن وجد:
- 1- عرف الرومان بأنهم أول من احتفظ بسجلات صحية دقيقة (×) **المصريون القدماء**
 - 2- كان المصريون القدماء أول من نظم الرعاية الطبية من خلال توفير الرعاية للجنود الجرحى (×) **الرومان**
 - 3- تم استخدام الخلايا الجذعية البالغة في علاج المرض عام 2000م (ح)
 - 4- في قرن 2100م باتت الفيروسات الجديدة قادرة على التحور و التسبب بإصابة البشر بالأمراض (ح)
 - 5- يجب ألا يكون لاحتواء التكلفة سبب في خفض جودة الرعاية الصحية (ح)
 - 6- من المعايير التي اعتمدها المركز السعودي لاعتماد المنشآت الصحي (CBAHI) هو اختبار الأطباء لمزاولة المهنة (×) **تقييم مقدمي الرعاية الصحية و منحهم الاعتمادات / أو نصح الجانب الأخر و نقول : هيئة التخصصات السعودية من تعمل عل اختبار الأطباء لمزاولة المهنة.**
 - 7- السبب العلمي لزيادة الطلب على الرعاية الصحية المنزلية هي لتوفير الجهد و المال (×) **توجه الانظمة الصحية لنظام المجموعة المتعلقة بالتشخيص DRG و لتقليل الإقامة في المستشفى**
 - 8- يمكن أن يوفر الطبيب عن بعد إمكانية الوصول إلى المتخصصين على بعد آلاف الكيلومترات كالمناطق الريفية (×)
 - 9- تعد الحجامة من أمثلة الأدوية لتكميلية (×) **البديلة**
 - 10- الطاعون الدبلي من أمثلة الجائحات التي تفشت في الماضي (ح)
 - 11- أكتمل العمل على مشروع الجينوم البشري سنة 2003 (ح)
 - 12- الصحة الروحية هي الرعاية التي تعزز الرفاهية الجسدية و العاطفية و الاجتماعية و الفكرية و الروحية من خلال علاج الجسم و العقل و الروح بالكامل (×) **الرعاية الصحية الشاملة**

- أجيبي عما يلي بما يناسبه :

- فسري السبب العلمي لعدم إمام الصينيين الكافي ببنية الجسم؟

بسبب حظرهم للتشريح جسم الانسان في ذلك الزمان

- فسري السبب العلمي لزيادة الطلب على الرعاية الصحية المنزلية؟

لتوجه الانظمة الصحية لنظام المجموعة المتعلقة بالتشخيص DRG و لتقليل الإقامة في المستشفى.

- عددي ست طرق محددة للتحكم في ارتفاع تكلفة الرعاية الصحية؟

- 1- المشاركة في الخدمات (تسمى العقود الصحي) 2- خدمات العيادات الخارجية و التي تتيح للمرضى تلقي

الرعاية دون الدخول للمستشفيات 3- الشراء بالجملة 4- التدخل و الوقاية المبكرة 5- حماية البيئة 6- توفير الطاقة

- قارني بين العلاجات التكميلية و العلاجات البديلة من حيث التعريف و المثال :

من حيث التعريف	العلاجات التكميلية	العلاجات البديلة
	وسائل علاج تستخدم بالاقتران مع العلاج التقليدي	وسائل علاج تستخدم بديلاً عن العلاجات الطبية الحيوية
مثال	الاعشاب (الكركية/البابونج) + الأدوية التقليدية"الطبية"مثلا: فيفادول (الحجامة – الوخز بالإبر الصينية فقط

حل اسئلة مراجعة مبادئ العلوم الصحية – الفصل الثاني -

اسم الدكتورة :

الصف : ثاني ثانوي ()

السؤال الأول : اختاري الإجابة الصحيحة فيما يلي :

1- شبكة متكاملة من مرافق الرعاية الصحية تحت هيكل إداري واحد			
أ- التطبيب عن بعد	ب- العلاج البديل	ج- التجمع الصحي	د- احتواء التكلفة
2- نظام التجمع الصحي يقوم على التكامل بين جميع مراكز الرعاية التالية ما عدا :			
أ- الرعاية الأولية	ب- التطبيب عن بعد	ج- الرعاية الثانوية	د- الرعاية المتخصصة
3- أبرز مرافق الرعاية الصحية :			
أ- التأمين الصحي	ب- المختبرات	ج- علم الأوبئة	د- التكنولوجيا
4- نوع من المستشفيات يقوم باستقبال حالات وفئات عمرية خاصة :			
أ- العامة	ب- التخصصية	ج- العسكرية	د- مراكز الجامعات
5- مصطلح health clusters يعني :			
أ- التطبيب عن بعد	ب- العلاج البديل	ج- التجمع الصحي	د- احتواء التكلفة
6- نوع من المستشفيات تقدم خدمات المستشفيات العامة بالإضافة للتعليم و الأبحاث :			
أ- العامة	ب- التخصصية	ج- العسكرية	د- مراكز الجامعات
7- مرفق طبي يقدم مستوى متقدم من الرعاية الصحية و يضم معظم التخصصات و المرافق الطبية :			
أ- العامة	ب- التخصصية	ج- العسكرية	د- المدن الطبية
8- مصطلح long-term care facilities يعني :			
أ- الرعاية طويلة الأمد	ب- الرعاية قصيرة الأمد	ج- الطب التكميلي	د- المدن الطبية
9- مرفق طبي يقدم رعاية للمرضى المسنين و للمصابين بأمراض مزمنة و كذلك للمعاقين و العاجزين :			
أ- مراكز العيون	ب- العيادات	ج- الرعاية طويلة الأمد	د- المختبرات
10- مرافق صحية تضم عدد من الأطباء العاديين و يتشاركون في نفس المبنى :			
أ- مراكز العيون	ب- العيادات	ج- الرعاية طويلة الأمد	د- المختبرات
11- مصطلح dental offices يعني			
أ- مراكز العيون	ب- المختبرات	ج- المستشفيات	د- مكاتب طب الأسنان
12- خدمات الرعاية الطارئة تشمل جميع المرافق التالية ما عدا :			
أ- الإسعاف	ب- المختبرات	ج- الطوارئ	د- الإسعاف الطائر
13- مركز يقوم بإجراء العمليات الجراحية البسيطة و بعض العمليات التجميلية :			
أ- العيادات التخصصية	ب- عيادات إعادة التأهيل	ج- جراحة اليوم الواحد	د- المدن الطبية
14- مصطلح laboratories يعني :			
أ- مراكز العيون	ب- المختبرات	ج- المستشفيات	د- مكاتب طب الأسنان
15- مستشفى يعالج عدد كبير من الحالات و الفئات العمرية و عادةً ما تشمل الخدمات التي تقدمها على التشخيص و الخدمات الطبية و الجراحة و خدمات الطوارئ للرعاية الحادة			



أ-العامه	ب- التخصصية	ج- العسكرية	د- مراكز الجامعات
16- مستشفيات تديرها الوكالات الحكومية المحلية و القوى العسكرية :			
أ-العامه	ب- التخصصية	ج- العسكرية	د- مراكز الجامعات
17-يادة تقدم الرعاية في مجال معين من مجالات الطب المتنوعة مثل طب الأمراض الجلدية :			
أ-العيادات التخصصية	ب-عيادات إعادة التأهيل	ج-جراحة اليوم الواحد	د-المدن الطبية
18-عيادات تقدم العلاجات الفيزيائية و الوظيفية و الكلامية و غيرها :			
أ-العيادات التخصصية	ب-عيادات إعادة التأهيل	ج-جراحة اليوم الواحد	د-المدن الطبية
19-تقدم مراكز فحوصات الرؤية و تصف النظارات الطبية و العدسات اللاصقة و تتحقق مما إذا كانت العين تعاني أمراضاً .			
أ- العيون	ب-الرعاية الطارئة	ج-طويلة الأمد	د-التأهيلية
20-هي التي تقدم رعاية خاصة بعد الحوادث أو المرض المفاجئ (الحاد)			
أ-مراكز العيون	ب-الرعاية الطارئة	ج-الرعاية طويلة الأمد	د-المختبرات
21-هي المختبرات التي تقوم بإجراء اختبارات تشخيصية خاصة مثل اختبارات الدم أو البول:			
أ-الأسنان	ب-الطبية	ج-الرعاية طويلة الأمد	د-العيون
22- يرمز لها بالرمز NHIC :			
أ-شركة تطوير القطاع الصحي القابضة	ب-هيئة الصحة العامة	ج-مركز التأمين الصحي الوطني	د-الهيئة العامة للغذاء و الدواء
23-هيئة علمية تنظم الممارسات المتعلقة بالرعاية الصحية و اعتماد العاملين في قطاع الرعاية الصحية على جميع مستوى المملكة:			
أ- SHC	ب- NUPCO	ج- SCFHS	د- CHI
24- هي المسؤولة عن المشتريات و الخدمات اللوجستية و إدارة سلسلة التوريد للأدوية و الأجهزة الطبية:			
أ- SHC	ب- NUPCO	ج- SCFHS	د- CHI
25- SFDA هي المسؤولة عن توعية المستهلك حول ما يتعلق بالأغذية و الأدوية و الأجهزة الطبية :			
أ-شركة تطوير القطاع الصحي القابضة	ب-هيئة الصحة العامة	ج-مركز التأمين الصحي الوطني	د-الهيئة العامة للغذاء و الدواء
26-هي الوكالات التي تحصل على الدعم من التبرعات و رسوم العضوية و جمع التبرعات و هي تقدم خدمات صحية على المستويات الوطنية و الاقليمية و المحلية:			
أ-الوكالات الربحية	ب-الوكالات غير الربحية	ج-الوكالات التطوعية	د-الوكالات العسكرية
27-يعد مركز الملك سلمان للإغاثة و الأعمال الإنسانية من الوكالات:			
أ-التطوعية	ب-الربحية	ج-التنظيمية	د-الحديثة
28-الهيكل التنظيمي دائماً ما ينطوي على :			
أ- المهمات	ب-السلطة و القيادة	ج-التنظيم	د-الأفكار الابداعية



29- هو قيام الفرد بدفع مبلغ من المال بصورة منتظمة لشركة التأمين وفي المقابل تقوم الشركة بدفع جميع تكاليف علاج الفرد أو جزء منها:			
أ-خطط التأمين الصحي	ب-التأمين الصحي	ج-شبكة مقدمي الخدمة المفضلين	د-حماية المستفيدين
30-اتفاقية تتيح لطرف ثالث مثل الطبيب أو مرفق رعاية صحية بتحصيل المدفوعات من شركة التأمين مباشرة			
أ-الخصومات	ب-الدفع المشترك	ج-التأمين المشترك	د- تخصيص المنافع
31- مبلغ محدد يدفعه الفرد مقابل الحصول على خدمة معينة:			
أ-الخصومات	ب-الدفع المشترك	ج-التأمين المشترك	د- تخصيص المنافع
32-هي نسبة النفقات التي يتحملها كل من المريض وشركة التأمين:			
أ-الخصومات	ب-الدفع المشترك	ج-التأمين المشترك	د- تخصيص المنافع
33-المبالغ التي يجب أن يدفعها المريض مقابل الخدمات الطبية:			
أ-الخصومات	ب-الدفع المشترك	ج-التأمين المشترك	د- تخصيص المنافع
34-مجموعة من مقدمي الخدمات الصحية يعتمدهم مجلس الضمان الصحي وتحدد لهم شركة التأمين الصحي لتقديم الخدمة للفرد المؤمن عليه:			
أ-خطط التأمين الصحي	ب-التأمين الصحي	ج-شبكة مقدمي الخدمة المفضلين	د-حماية المستفيدين
35-من أهداف رئيسية لبوليصة التأمين الصحي لتعزيز العلاج:			
أ-تمكين المستثمرين	ب-تعزيز القيم	ج-مضاعفة الأمراض للتداوي	د-تسهيل وصول المستفيدين إلى الخدمات
36-هو العلم الذي يُعنى بدراسة مرض معين في السكان			
أ-أخلاقيات علم الأحياء	ب-علم السموم	ج-علم النانو	د-علم الأوبئة
37-المكون الأساسي في الحرص على أن الممارسات و الإجراءات الطبية تعود بالفائدة على المجتمع			
أ-أخلاقيات علم الأحياء	ب-علم السموم	ج-علم النانو	د-علم الأوبئة
38-تعني (Bioethics) :			
أ-أخلاقيات علم الأحياء	ب-علم السموم	ج-علم النانو	د-علم الأوبئة
39-تعني (Epidemiology) :			
أ-أخلاقيات علم الأحياء	ب-علم السموم	ج-علم النانو	د-علم الأوبئة
40- يرمز لهيئة الصحة العامة بالرمز :			
أ- HDH	ب-SHC	ج-CHI	د-PHA



السؤال الثاني: أجبني عن التالي بما يناسبه :

- قارني بين كل مما يلي :

1- المستشفيات العامة – المستشفيات التخصصية – المستشفيات الحكومية أو العسكرية – المراكز الطبية في الجامعات أو الكليات مع كتابة مثال لكل منها :

المقارنة	المستشفيات العامة	المستشفيات التخصصية	المستشفيات الحكومية أو العسكرية	المراكز الطبية في الجامعات أو الكليات
التعريف				
مثال				

2- الدفع المشترك و التأمين المشترك

المقارنة	الدفع المشترك	التأمين المشترك
التعريف		

3- العيادات التخصصية – عيادات إعادة التأهيل – مراكز جراحة "اليوم الواحد"

المقارنة	العيادات التخصصية	عيادات إعادة التأهيل	مراكز جراحة "اليوم الواحد"
التعريف			

- فسري السبب العلمي لكل من مما يلي :



- تسمية مراكز اليوم الواحد بهذا الاسم ؟

لأن المرضى يعودون إلى منازلهم فور تعافيتهم من العملية و عادة تكون في اليوم نفسه.

- أهمية الهيكل التنظيمي في القطاع الصحي ؟

لتحديد مجالات المسؤولية التي بدورها ستحسن من سير العمل و تحديد تسلسل السلطة و القيادة لمعرفة المشرفين المباشرين على المهام الموكلة لهم

السؤال الثالث:

ضعي علامة (ح) أمام العبارة الصحيحة و علامة (×) أمام العبارة الخاطئة مع تصحيح الخطأ إن وجد :

- 1- تعد مدينة الملك عبدالله من أمثلة مرافق الرعاية طويلة الأمد (خطأ)
المدن الطبية
- 2- مستشفى الملك فهد للقوات المسلحة يعد من أمثلة المستشفيات العامة (خطأ)
العسكرية
- 3- مرافق الرعاية طويلة الأمد تقدم الرعاية للمرضى المسنين الذين يُسمون عادة بالمقيمين (صح)
- 4- العيادات التخصصية هي العيادات التي تقدم العلاجات الفيزيائية و الوظيفية و الكلامية (خطأ)
عيادات إعادة التأهيل
- 5- العيادات هي مرافق رعاية صحية يمكن العثور عليها في الكثير من أنواع الرعاية الصحية و يتألف بعضها من مجموعة من الأطباء العاديين أو أطباء الأسنان أو غيرهم من العاملين الذين يتشاركون المرفق نفسه (صح)
- 6- تنتمي فرق الانقاذ التي تديرها أقسام الإطفاء لخدمات الرعاية الطارئة (صح)
- 7- غالباً تكون المختبرات جزء من مرافق الرعاية الصحية و لكن يمكن أن تعمل كمرفق مستقل لخدمات الرعاية الصحية (صح)
- 8- المختبرات تنقسم لثلاث أنواع: مختبرات طبية - مختبرات الأسنان - مختبرات خاصة (خطأ)
نوعين: طبية و أسنان
- 9- يرمز لمركز التأمين الصحي الوطني بالرمز (SHC) (خطأ) **NHIC**



- 10- هيئة الغذاء و الدواء هي الهيئة التي تخدم عامة الناس عبر المواظبة على رصد أي عوامل خطر تتعلق بالصحة العامة و قياسها و تقييمها و مراقبتها و منعها (خطأ) **الصحة العامة PHA**
- 11- (PHA) هو مركز التأمين الصحي الوطني (خطأ) **NHIC**
- 12- الشركة الوطنية للشراء الموحد للأدوية و الأجهزة و المستلزمات الطبية يرمز لها بالرمز (SFDA) (خطأ) **NUPCO / هيئة الغذاء و الدواء**
- 13- مجلس الضمان الصحي هي هيئة علمية تنظم الممارسات المتعلقة بالرعاية الصحية و اعتماد العاملين في قطاع الرعاية الصحية على جميع المستويات في المملكة (خطأ) **هيئة التخصصات السعودية / تضع اللوائح لضمان التنسيق و التكامل بين الجهات ذات الصلة بالصحة**
- 14- تعد جمعية زهرة لسرطان الثدي من الوكالات الربحية (خطأ) **غير الربحية**
- 15- الغرض من الهيكل التنظيمي في جميع مرافق الرعاية الصحية هو تحديد مجالات المسؤولية التي بدورها ستحسن من سير العمل و تحديد تسلسل السلطة و القيادة لمعرفة المشرفين المباشرين على المهام الموكلة لهم (صح)
-
- 16- من أنواع الهياكل التنظيمية في مرافق الرعاية الصحية : المعقدة كما في المرافق الكبيرة كالمستشفيات , البسيطة و تكون في المرافق الأصغر كالمكاتب الطبية (صح)
-
- 17- التأمين المشترك هي نسبة النفقات التي يتحملها كل من المريض وشركة التأمين (صح)
-
- 18- الدفع المشترك هو المبالغ التي يجب أن يدفعها المريض مقابل الخدمات الطبية (خطأ)
الخصومات
- 19- زيادة الفحوصات الطبية التي يجريها الفرد تزيد من فرص الكشف المبكر عن الأمراض وبالتالي تقلل من تكاليف العلاج (صح)
- 20- خطط التأمين الصحي هو قيام الفرد بدفع مبلغ من المال بصورة منتظمة لشركة التأمين وفي المقابل تقوم الشركة بدفع جميع تكاليف علاج الفرد أو جزء منها (خطأ) **التأمين الصحي**
- 21- الخصومات هي اتفاقية تتيح لطرف ثالث مثل الطبيب أو مرفق رعاية صحية بتحصيل المدفوعات من شركة التأمين مباشرة (خطأ) **تخصيص المنافع**
- 22- تخصيص المنافع هي مبلغ محدد يدفعه الفرد مقابل الحصول على خدمة معينة (خطأ)
الدفع المشترك
- 23- شبكة مقدمي الخدمة المفضلين هي مجموعة من مقدمي الخدمات الصحية يعتمدهم مجلس الضمان الصحي وتحددهم شركة التأمين الصحي لتقديم الخدمة للفرد المؤمن عليه (صح)



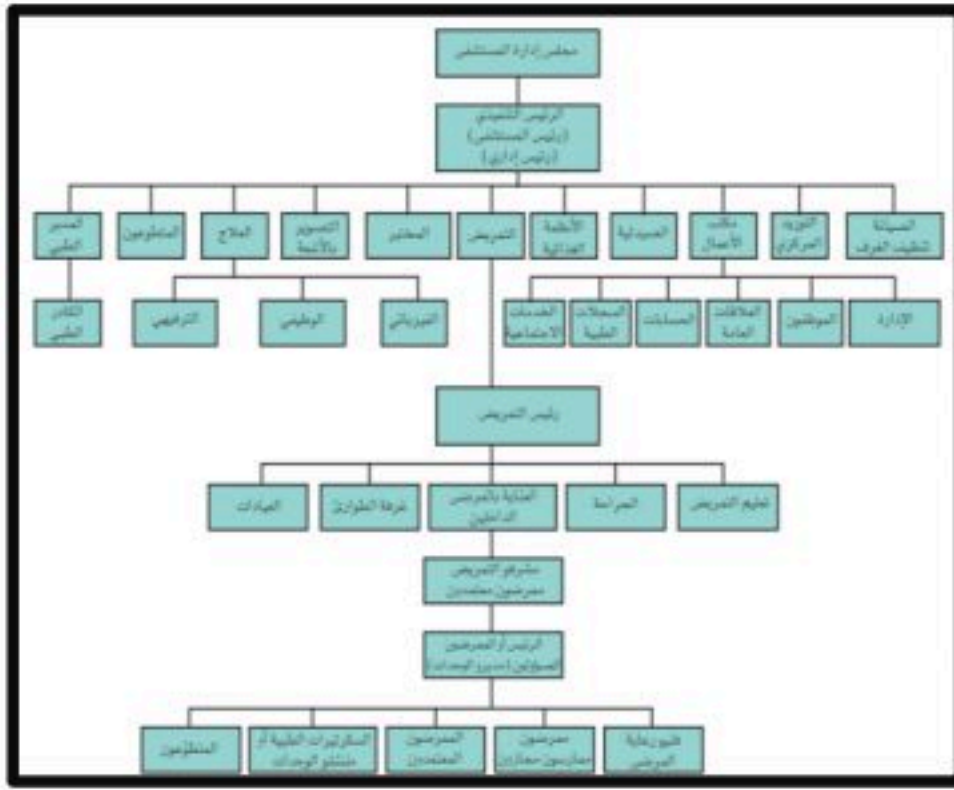
24- حماية و تمكين المستفيدين و تعزيز الصحة و الحد من مضاعفات الأمراض و تحسين وظائف و قدرات المستفيدين و تسهيل وصول المستفيدين إلى الخدمات و تحسين جودة و كفاءة الخدمة كل ذلك يعد من الأهداف الرئيسية لبوليصة التأمين الصحي لتعزيز العلاج الوقائي (صح)

25- أخلاقيات علم الأحياء هو العلم الذي يُعنى بدراسة مرض معين في السكان (خطأ)
علم الأوبئة

26- علم الأوبئة هي المكون الأساسي في الحرص على أن الممارسات و الإجراءات الطبية تعود بالفائدة على المجتمع (خطأ) **أخلاقيات علم الأحياء**

السؤال الرابع :

من خلال الصورة التي أمامك أجيب عما يلي :



- اسم المخطط : **الهيكل التنظيمي**

- الغرض منه :

- تحديد مجالات المسؤولية التي بدورها ستحسن من سير العمل و تحديد تسلسل السلطة و القيادة لمعرفة المشرفين المباشرين على المهام الموكلة لهم
- نوع المخطط: **معقد للمستشفيات الكبيرة**

انتهت الأسئلة

مرجعك الأول و الأخير هو كتابك

المعلمة: جوزاء الشيباني

اسئلة مراجعة مبادئ العلوم الصحية – الفصل الثالث -

السؤال الأول: اختاري الإجابة الصحيحة فيما يلي :

اسم الدكتورة :

الصف : ثاني ثانوي ()

1- تعني أن الشخص يلبي المعايير و المؤهلات التي تحددها الجهة المسؤولة عن تنظيم مهنة معينه			
أ- الترخيص	ب- الشهادة	ج- التسجيل	د- السجل
2- هي التي تمنحها معاهد فنية أو كليات المجتمع بعد مسار محدد من الدراسة يمتد لسنتين			
أ- البكالوريوس	ب- الماجستير	ج- الدكتوراة	د- الدبلوم
3- الجهة المعنية بمنح الاعتمادات الأكاديمية :			
أ- الهيئة السعودية للتخصصات الصحية	ب- مجلس الضمان الصحي	ج- هيئة الصحة العامة	د- مركز التأمين الصحي الوطني
4- ضمان مدى تلبية البرنامج الدراسي لمعايير جودة الجدارة المعتمدة و إعداده للطلبة للتوظيف في مهن مجال الرعاية الصحية			
أ- الترخيص	ب- الاعتماد الأكاديمي	ج- التسجيل	د- ساعات التعليم الطبي المستمر
5- من المميزات التي تقدمه المنظمات المهنية:			
أ- التطوير المهني	ب- المعلومات المهنية	ج- أخلاقيات المهنة	د- جميع ما سبق
6- ساعات مطلوبة لتجديد التراخيص أو للاحتفاظ بالشهادة أو التسجيل في المملكة:			
أ- الترخيص	ب- الشهادة	ج- التسجيل	د- ساعات التعليم الطبي المستمر
7- إحدى الفرص المتاحة لكثير من مهن الرعاية الصحية :			
أ- زيادة الأعمال	ب- تحليل الأعمال	ج- توزيع المهمات	د- تجنب المخاطر
8- المستوى الدراسي الذي تتطلبه مهنة الصيدلي :			
أ- دبلوم فني معتمد	ب- درجة الماجستير بسنتين أو أكثر	ج- درجة البكالوريوس بخمس سنوات أو أكثر	د- درجة الدكتوراة بسنة أو أكثر
9- المهنة التي تعني بصحة الأسنان و أنسجة الفم الرخوة :			
أ- مهنة طب الأسنان	ب- مهنة التمريض	ج- مهنة الخدمة التكنولوجية الحيوية	د- مهنة الخدمة الطبية الطارئة
10- الذين يحضرون المرضى للمعاينات و يمررون الأدوات للطبيب و يعقونها و يلتقطون الصور الشعاعية و يطورونها:			
أ- أخصائيو/فنيو تقنية الأسنان	ب- مساعدي طبيب الأسنان	ج- جراحة الوجه و الفكين	د- تقويم الأسنان
9- الذين يجرون المهمات الأساسية بالإضافة إلى تقييم أعمق لحالة المريض و تقديم الدعم المتقدم للحياة القلبية و تخطيطه و وضع التنبيب الرغامي و إعطاء الأدوية			
أ- المسعفون	ب- فنيو الحالات الطبية الطارئة	ج- المستجيب الطبي للحالة الطارئة	د- المساعدون الصحيون
10- الذين يعاينون المرضى و يراجعون تاريخ الحالة الطبي و يطلبون التحاليل و يشخصون الحالات و يجرون العمليات و يعالجون المرضى:			
أ- مساعدي الأطباء	ب- المسعفون	ج- الأطباء	د- المساعدون الصحيون
11- الأخصائيون الذين يساعدون الناس على التعامل مع مشاكلهم الصحية و المهنية و الاجتماعية:			
أ- المختصون النفسيون	ب- المختصون الاجتماعيون	د- المستشار الوراثي	د- اختصاصي علم الأمراض
12- من أمثلة الممرضون الذين بلغوا مستوى تعليمي متقدم :			
أ- مساعدي كبار السن	ب- القابلة	ج- مساعدي الرعاية الصحية المنزلية	د- مساعدي التمريض
13 - يركز على مساعدة الأشخاص الذين يعانون اضطرابات عقلية أو عاطفة أو نفسية و الذين يعانون تأخرًا في النمو أو ضعفًا عقليًا .			

أ-المختصون النفسيون	ب-المختصون الاجتماعيون	د-المستشار الوراثي	د-اختصاصي علم الأمراض
14- تركيز مهنة على تعزيز الرفاهية و الصحة المثالية عبر تقديم إرشادات غذائية يتم استخدامها لمعالجة أمراض مختلفة و تعليم التغذية السليمة و تحضير الطعام في منشآت الرعاية الصحية			
أ-مهن خدمات التغذية و الحميات الغذائية	ب-المختصون الاجتماعيون	د-المستشار الوراثي	د-اختصاصي علم الأمراض
15- تركيز مهنة على تقديم الرعاية لجميع أنواع الحيوانات من الحيوانات المنزلية مروراً بالماشية و صولاً إلى الحيوانات البرية			
أ- الممرضون	ب-البيطريون	د-المستشار الوراثي	د-اختصاصي علم الأمراض
16- هم الذين يشغلون آلات التخطيط القلبي ، و يمكن لمن تلقى تدريباً متقدماً أن يجري اختبارات الإجهاد			
أ- الممرضون	ب-فنيو تخطيط كهربية الدماغ	د-فنيو التخطيط القلبي	د-أخصائيو المختبرات الطبية
17- يعملون مع أطباء معالجين (اختصاصي علم الأمراض يدرسون الأنسجة و السوائل و الخلايا لرصد الأمراض و أسبابها			
أ- الممرضون	ب-فنيو تخطيط كهربية الدماغ	د-فنيو التخطيط القلبي	د-أخصائيو المختبرات الطبية

السؤال الثاني: أجيب عن التالي بما يناسبه :

1- صلي عامود (مهن الخدمات العلاجية) مع ما يناسبه من عامود (ما تقدمه المهن العلاجية):

ما تقدمه المهن العلاجية	الاجابة	مهن الخدمات العلاجية
يحضرون المرضى للكشف و يتلقون السجلات الطبية و يجهزون المعدات و قد يستقبلون المرضى	(3)	1- أخصائية صحة الفم و الأسنان
يقدم معلومات حول الأمراض أو الحالات الوراثية	(4)	2- المستجيب الطبي للحالات الطارئة
يعملون على تشخيص الأمراض و الإصابات للحيوانات	(6)	3- المساعدون الصحيون
هو أول شخص يصل إلى موقع الحادث أو الوعكة الصحية المفاجئة.	(2)	4- المستشار الوراثي
يقدمون العلاج لتحسين القدرة على التحرك و لتفادي الإعاقات	(6)	5- مساعدا التمريض
يقدمون للمرضى رعاية تشمل خدمات الاستحمام و الطعام و ترتيب السرير و التنقل	(5)	6- الأطباء البيطريون
يساعدون المرضى على تطوير صحة جيدة للأسنان و يزيلون البقع عن الأسنان	(1)	7- أخصائيو العلاج الطبيعي

2- صلي عامود (مهن الخدمات التشخيصية) مع ما يناسبه من عامود (ما تقدمه المهن التشخيصية):

ما تقدمه المهن التشخيصية	الاجابة	مهن الخدمات التشخيصية
يجمعون الدم و يجهزونه للفحص	(5)	1- فنيو النظارات
يصنعون النظارات أو العدسات و يعدلون حجمها	(1)	2- أطباء الأشعة العلاجية
يستخدمون موجات أشعة للحصول على صور مفصلة للتشريح الداخلي	(4)	3- فنيو معامل البصريات
يقدمون جرعات محددة من الأشعة لمعالجة الأمراض	(2)	4- فنيو التصوير بالرنين المغناطيسي
يقطعون و يصقلون و يلمعون و يركبون عدسات	(3)	5- فني سحب الدم



النظارات و العدسات اللاصقة

3- صلي عامود (مهن المعلوماتية الصحية) مع ما يناسبه من عامود (ما تقدمه مهن المعلوماتية الصحية):

مهن المعلوماتية الصحية	الاجابة	ما تقدمه مهن المعلوماتية الصحية
1- إداري المعلومات الصحية	(4)	المسؤولون عن الحصول على جميع المعلومات اللازمة عند دخول المرضى إلى المنشأة
2- اختصاصيو الترميز الطبي	(5)	ينظمون الكتب و المجالات لتزويد اختصاصيو الرعاية بالمعلومات
3- أخصائيو التثقيف الصحي	(2)	يحددون التشخيصات و العمليات و الخدمات على سجل الرعاية الصحية للمريض و يضعون لها رمزاً معيناً.
4- موظفو الدخول	(1)	يطورون أنظمة حفظ المعلومات و استخراجها
5- أمناء المكتبات الطبية	(3)	يعلمون الناس السلوكيات التي تعزز الرفاهية و يوزعون معلومات و مواد عن الثقافة الصحية

4- صلي عامود (مهن خدمات الدعم) مع ما يناسبه من عامود (ما تقدمه مهن خدمات الدعم):

مهن خدمات الدعم	الاجابة	ما تقدمه مهن خدمات الدعم
1- مديرو الرعاية الصحية	(3)	يعاينون المباني و الأرضيات للتأكد من ملائمة المنشآت لحاجة العاملين
2- تقنيو أجهزة طبية	(4)	يحافظون على نظافة المنشأة لمنع انتشار الأمراض
3- عاملو الخدمات البيئية	(1)	يخططون و يوجهون و ينسقون و يشرفون على تقديم الرعاية الصحية
4- مديرو الخدمات البيئية في المنشآت	(2)	يصممون أنظمة يمكن استخدامه للإشراف على المرضى

5- صلي عامود (مهن البحث و التطوير في مجال التكنولوجيا الحيوية) مع ما يناسبه من عامود (ما تقدمه مهن البحث و التطوير في مجال التكنولوجيا الحيوية):

مهن البحث و التطوير في مجال التكنولوجيا الحيوية	الاجابة	ما تقدمه مهن البحث و التطوير في مجال التكنولوجيا الحيوية
1- المختصين في التقنية الطبية الحيوية	(4)	يصممون الاختبارات و التجارب لدراسة العوامل الكيميائية والأدوية و أثرها على الجسم
2- فنيو العلم الشرعي أو المحللون الجنائيون	(3)	يدرسون الجينات و طريقة توارثها و تمحورها و نشاطها أو تعطيلها
3- علماء الوراثة	(2)	يجمعون و يحللون الأدلة الملموسة و المستخرجة من مسرح الجريمة
4- اختصاصيو السموميات	(1)	يجرون الاختبارات المخبرية في الأبحاث الطبية

6- قارني بين كل مما يلي :

- قارني بين المتطلبات الدراسية لدرجات الدبلوم و البكالوريوس و الماجستير و الدكتوراة :



من حيث	درجة الدبلوم	درجة البكالوريوس	درجة الماجستير	درجة الدكتوراة
تُمنح من قبل	معهد فني أو كلية المجتمع	كلية أو جامعة	كلية أو جامعة	كلية أو جامعة
مدتها	سنتين	4 أو أكثر	سنة أو أكثر بعد البكالوريوس	سنتين أو أكثر بعد البكالوريوس أو 6 سنوات

- قارني بين كل من الشهادة التسجيل و الترخيص :

من حيث	الشهادة	التسجيل	الترخيص
التعريف	تعني أن الشخص يلبي المعايير و المؤهلات التي تحددها الجهة المسؤولة عن تنظيم مهنة معينة	تجريه هيئة تنظيمية أو جهة حكومية حيث تدير الاختبارات و تحتفظ بسجل للعاملين المؤهلين	يسمح للمسجلين بالعمل في مهنة معينة و يحدد نطاق الممارسة للمارس الطبي
مثال	1- شهادة مساعد طبيب الأسنان المعتمد 2- فني المختبرات المعتمد	1- متخصص التغذية المسجل 2- المعالج النفسي المسجل	الطبيب المعالج و الممرض المسجل

7- فسري السبب العلمي لكل من مما يلي :

- 1- لمطالبة الكثير من مهن الرعاية الصحية بالتعليم الطبي المستمر؟ لأنها مطلوبة لتجديد لتراخيص أو الاحتفاظ بالشهادة أو التسجيل في المملكة العربية السعودية
- 2- كيف ترتبط المعلوماتية الصحية بالأمن السبراني؟

كلاهما يجمعان المعلومات و السجلات السرية التي يجب أن تبقى بأمان و خاصة السجلات الإلكترونية

السؤال الثالث:

ضعي علامة (U) أمام العبارة الصحيحة و علامة (x) أمام العبارة الخاطئة مع تصحيح الخطأ إن وجد :

- 1- التراخيص تعني أن الشخص يلبي المعايير و المؤهلات التي تحددها الجهة المسؤولة عن تنظيم مهنة معينة (x) الشهادة
- 2- شهادة الدكتوراة هي التي تمنحها معاهد فنية أو كليات المجتمع بعد مسار محدد من الدراسة يمتد لسنتين (x) الدبلوم
- 3- هيئة الصحة العامة هي الجهة المعنية بمنح الاعتمادات الأكاديمية (x) هيئة التخصصات السعودية.
- 4- الاعتماد الأكاديمي هو ضمان مدى تلبية البرنامج الدراسي لمعايير جودة الجدارة المعتمدة و إعداده للطلبة للتوظيف في مهن مجال الرعاية الصحية (U)
- 5- ساعات التعليم الطبي المستمر هي ساعات مطلوبة لتجديد التراخيص أو للاحتفاظ بالشهادة أو التسجيل في المملكة (U)



6- يسعى الأفراد في مجال خدمات التغذية و الحميات الغذائية على تعليم التغذية السليمة و تقديم إرشادات غذائية لمعالجة الأمراض (C)

7- تركز مهن الخدمات الطارئة على تقديم الرعاية لجميع أنواع الحيوانات من الحيوانات المنزلية مروراً بالماشية و صولاً للبرية (x) البيطري

8- فنيو غرف العمليات هم المسؤولين عن تحضير غرف العمليات للجراحة و يجهزون الأدوات و المعدات و يمررون الأدوات للطبيب الجراح (C)

9- التمريض من أمثلة مهن الخدمات التشخيصية (x) العلاجية

10- يعتني مقدمو الخدمات المعلوماتية الصحية بسجلات المرضى و المعلومات الصحية (C)

11- من وظائف فنيو المعدات الطبية الحيوية أن يتعاملوا مع الآلات المستخدمة لتشخيص الأمراض و معالجة المرضى و التحكم بهم (C)

12- علماء الوراثة يدرسون الجينات و طريقة توارثها و تمحورها و نشاطها أو تعطيلها (C)

انتهت الأسئلة

طبيبة المستقبل مرجعك الأول و الأخير هو كتابك

المعلمة: جوزاء الشيباني

اسئلة مراجعة مبادئ العلوم الصحية - الفصل الرابع -

السؤال الأول: اختاري الإجابة الصحيحة فيما يلي :

اسم الدكتورة :

الصف : ثاني ثانوي ()

أ- التعلم	ب- ساعات التعليم الطبي المستمر	ج- إدارة الوقت	د- الوضعية السليمة
1- من عوامل الصحة الجيدة لمقدم الخدمة الصحية :			
أ- الحد من الشعور بالإرهاق	ب- تحسين السلوك العقلي	ج- الوقاية من الأمراض	د- الرفعة الاجتماعية
2- تساهم الفحوصات الوقائية في :			
أ- الرياضة	ب- النظم الغذائي	ج- اللباس الموحد	د- الموثوقية
3- من أبرز المظاهر المهنية :			
أ- الصدق	ب- التعاون	ج- التعاطف	د- التكم
4- فهم احتياجات الناس و تعلم أساليب التواصل الفعال :			
أ- التواصل	ب- التغذية الراجعة	ج- المرسل	د- المتلقي
5- عملية تبادل المعلومات والآراء والأفكار والمشاعر سواء شفهيًا أو خطيًا أو بالسلوك غير اللفظي:			
أ- المرسل والمستقبل	ب- المرسل والمستقبل و الرسالة	ج- المرسل و الرسالة و المستقبل	د- الرسالة
6- تقوم عملية التواصل على:			
أ- الرسالة	ب- المرسل	ج- المستقبل	د- التغذية الراجعة
7- الملاحظات والتعليقات :			
أ- الإصغاء	ب- التغذية الراجعة	ج- التواصل غير اللفظي	د- التنوع الثقافي
8- الانتباه إلى ما يقوله الآخر و بذل جهد للتمكن من سماعه:			
أ- التواصل غير اللفظي	ب- مقاطعة المتحدث	ج- الابتعاد عن المشتتات	د- عدم الاهتمام للمتحدث
9- الأساليب التي يمكن استخدامها لاكتساب مهارة الإصغاء :			
أ- حوار التواصل	ب- التواصل غير اللفظي	ج- التواصل اللفظي	د- التواصل
10- استخدم تعابير الوجه و لغة الجسد و الإيماءات و لغة العيون بغرض نقل الرسائل أو الأفكار:			
أ- الرياضة	ب- الوضعية السليمة	ج- الأحكام المسبقة	د- التنوع العلمي
11- من أبرز حوار التواصل :			
أ- الاختلافات اللغوية	ب- فقدان القدرة على الكلام	ج- العقلية المغلقة	د- الخوف
12- من أبرز الحوار الناتجة عن التنوع الثقافي:			
أ- الملاحظات الموضوعية	ب- الملاحظات الذاتية	د- الملاحظات الشفهية	د- الملاحظات الخطية
13- تعد تقارير الحوادث من أمثلة :			
أ- السرية	ب- التسجيل و الإبلاغ	ج- التواصل الخطي	د- الإصغاء
13- من الظروف التي تستثنى منها السرية و يحق فيها الإفصاح بمعلومات المريض:			

أ- لحماية اشخاص تواصل معهم المريض	ب- لحماية المجتمع و لمنع تعرض عدد كبير للإصابة	ج- لموافقة المريض على الإفصاح لأسرته للحصول على علاج أفضل	د- جميع ما سبق
14- من مزايا و فوائد العلاقات السليمة			
أ- زيادة الثقة بالذات	ب- تعزيز الشعور بالعجز	ج- إظهار المرونة في التعامل	د- صرف الانتباه عن الواجبات
15- من سلبيات العلاقات السيئة :			
أ- تعزيز النمو الشخصي	ب- دعم الأهداف المهنية	ج- التشكيك في مصداقية العلاقات	د- تقديم الدعم في الأوقات الصعبة
16- من استراتيجيات بناء العلاقات السليمة:			
أ- التصرف بود مع الآخرين	ب- التأثير على الأهداف المهنية	ج- تدني احترام الذات	د- صرف الانتباه عن الواجبات
17- اجتماع عدد كبير من الاختصاصين الذين يتمتعون بمستويات مختلفة من التعليم و الأفكار و الخبرات الوظيفية ليعملوا معاً لصالح المريض:			
أ- العمل الجماعي	ب- العلاقات السليمة	ج- القيادة	د- القائد
18- هي المهارة أو القدرة على تشجيع الناس على العمل معاً و بذل قصارى جهدهم لتحقيق الأهداف المشتركة			
أ- العمل الجماعي	ب- العلاقات السليمة	ج- القيادة	د- القائد
19- الفرد الذي يوجه الآخرين أو الذي يكون مسؤولاً عنهم :			
أ- العمل الجماعي	ب- العلاقات السليمة	ج- القيادة	د- القائد
20- من الصفات التي يجب أن يتحلى بها القائد:			
أ- احترام حقوق الآخرين و رأيهم	ب- فهم مبادئ الشورى و اتخاذ القرار	ج- إلهام الآخرين و تحفيزهم	د- جميع ما سبق
21- هو رد فعل الجسم على أي محفز يتطلب من الشخص أن يتكيف مع بيئة متغيرة :			
أ- التوتر	ب- الإجهاد	ج- التحفيز	د- القلق
22- المحفزات على التغيير أو تعديل السلوك أو التكيف مع موقف معين:			
أ- عوامل الإجهاد	ب- الاجهاد	ج- القيادة	د- التحفيز
23- نظام من المهارات العملية التي تسمح للفرد بالاستفادة من الوقت بأكثر قدر ممكن من الفعالية و الإنتاجية :			
أ- إدارة الوقت	ب- الإجهاد	ج- القيادة	د- الهدف
24- نتيجة مرغوبة أو غاية مرجوه يعمل الفرد جاهداً من أجل تحقيقها.			
أ- إدارة الوقت	ب- الإجهاد	ج- القيادة	د- الهدف
25- هي الانجازات التي تستغرق سنوات أو مدى الحياة لتحقيقها			
أ- هدف قصير المدى	ب- هدف طويل المدى	ج- التغذية الراجعة	د- خطة إدارة الوقت
26- لوضع الأهداف بفعالية يجب مراعاة:			
أ- صياغة الأهداف بسلبية	ب- تحديد الأهداف بوضوح و دقة	ج- وضع الأهداف عشوائية	د- الأهداف غير منطقية

ضعي علامة (✓) أمام العبارة الصحيحة و علامة (x) أمام العبارة الخاطئة مع تصحيح الخطأ إن وجد :

- 1- العمل الجماعي هو اجتماع عدد كبير من الاختصاصيين الذين يتمتعون بمستويات مختلفة من التعليم و الأفكار و الخبرات الوظيفية و الاهتمامات ليعملوا معاً لصالح المريض (صح)
- 2- يوقف العمل الجماعي التواصل و يعطل استمرارية الرعاية الصحية (خطأ)
- 3- يجب أن يكون كل عضو من أعضاء الرعاية الصحية على دراية بالقيود القانونية المفروضة على الواجبات اللازم إتمامها بحيث لا يجوز له انجاز واجب يتجاوز نطاق الواجبات المسموح به نظامياً (صح)
- 4- من صفات القائد أن يكون ملهماً و محفزاً للآخرين (صح)
- 5- لا يعتمد مقدار الإجهاد على رد فعل الفرد على مسبب الإجهاد و نظرت له (خطأ)
- 6- الأهداف بعيدة المدى هي الأهداف التي تستغرق سنوات أو حتى مدى الحياة لإنجازها (صح)
- 7- الهدف هو نتيجة مرغوبة أو غاية مرجوه يعمل الفرد جاهداً من أجل تحقيقه (صح)
- 8- الأهداف قصيرة المدى هي الانجازات التي تستغرق سنوات أو مدى الحياة لتحقيقها (خطأ)
- 9- من أساليب التخفيف من الإجهاد هو نمط الحياة الغير الصحي (خطأ)
- 10- القائد هو المهارة أو القدرة على تشجيع الناس على العمل معاً و بذل قصارى جهدهم لتحقيق الأهداف المشتركة (خطأ)
- 11- تسمى المحفزات على التغيير أو تبديل السلوك أو التكيف مع موقف معين محفزات الإجهاد (صح)
- 12- القيادة هي الفرد الذي يوجه الآخرين أو الذي يكون مسؤولاً عنهم (صح)
- 13- النوبة القلبية عامل إجهاد داخلي , و الحصول على وظيفة عامل إجهاد خارجي (صح)
- 14- من السمات التي يجب أن تتمتع بها الفرق الفعالة هي وضع الأهداف المشتركة (صح)
- 15- العلاقات السيئة هي العلاقات التي تنشأ بين مجموعات مختلفة من الأشخاص كالأسرة و الأصدقاء و الزملاء في المدرسة أو العمل و الجيران و أعضاء المجتمع و المعارف (خطأ)
- 16- تقارير الحوادث هي من أمثلة التسجيل و الإبلاغ في التواصل الفعال (خطأ)
- 17- الملاحظات الموضوعية هي الملاحظات التي لا يمكن رؤيتها أو الشعور بها و عادة تكون تصريحات يدلي بها المريض و يجب الإبلاغ بها بنفس وصف المريض (خطأ)
- 18- من خلال توظيف الحواس يستطيع العضو في فريق الرعاية الصحية معرفة الكثير عن حالة المريض و عن الملاحظات بدقة (صح)
- 19- حاجز التواصل هي كل ما يعيق أو يعترض طريق التواصل الواضح (صح)
- 20- يساعد إجراء الفحوصات الطبية و فحوصات الأسنان في الحفاظ على صحة جيدة (صح)
- 21- إبداء الاهتمام بما يقوله المتحدث إحدى مهارات الإصغاء الجيد (صح)
- 22- أن ينقل المرسل رسالته بغموض و إيجاز (خطأ)
- 23- المرسل هو الشخص الذي يتلقى الرسالة التي يبعثها المرسل (خطأ)

1- سقطت ليلى البالغة من العمر 3 سنوات عن الأرجوحة، فبكت و حكّت رأسها و وضعت يديها على بطنها . ما الإشارات اللفظية و

غير اللفظية التي أظهرتها ليلى ؟ و ما الرسالة التي تريد إيصالها؟

حك الرأس " إشارة غير لفظية " دليل على الشعور بالألم نتيجة السقوط على الرأس

وضع اليد على البطن " إشارة غير لفظية " دليل على وجود ألم في البطن

البكاء " إشارة غير لفظية " للتعبير عن الألم

الرسالة التي تريد إيصالها أنّها تتألم و تحتاج المساعدة للتخفيف عنها .

2- فسري السبب العملي لأهمية القدرة على معرفة التواصل غير اللفظي لمقدمو الرعاية الصحية ؟

و ذلك لأهمية معرفة الطرق التي قد يتواصل فيها المريض مع الطبيب في حالات الإعاقة و التعرض لمواقف تعرض حياة المريض للخطر عند

الإفصاح بطريقة لفظية مباشرة مثل التعنيف الأسري .

3- عددي الصفات التي يجب أن يتحلى بها مقدمو خدمات الرعاية الصحية؟

1- الصدق

2- الموثوقية

3- الرغبة في التعلم

4- الصبر

5- تقبل النقد

6- الحماس

7- التحفيز الذاتي

8- اللباقة

9- الكفاءة

10- حس المسؤولية

11- التكتّم

12- المهنية

4- عددي عناصر التواصل الفعال ؟

1- أن تكون الرسالة واضحة

2- تجنب المقاطعات و المشتتات

3- أن ينقل المرسل رسالته بوضوح و إيجاز

4- أن يكون المتلقي قادراً على فهم مضمون الرسالة 5- أن يكون المتلقي قادراً على سماع الرسالة و تلقيها



5- عددي حواجز التواصل ؟

- 1- الإعاقات الجسدية
- 2- المواقف النفسية
- 3- الاحكام المسبقة
- 4- التنوع الثقافي

6-قارني بين الملاحظات الذاتية و الملاحظات الموضوعية :

الملاحظات الموضوعية	الملاحظات الذاتية
تُسمى (علامات)	تُسمى (أعراضاً)
هي الملاحظات التي يمكن رؤيتها(الجروح/الكدمات /الطفح الجلدي /التورم) . أو قياسها (ضغط الدم أو الحرارة)	هي الملاحظات التي لا يمكن رؤيتها أو الشعور بها . و عادة تكون تصريحات يدلي بها المريض و يجب الإبلاغ بها بنفس وصف المريض

7-قارني بين الأهداف طويلة المدى و قصيرة المدى :

قصيرة المدى	طويلة المدى
هي الانجازات التي تستغرق أياماً أو اسابيع أو اشهر لتحقيقها وهي الخطوة الأصغر لتحقيق الهدف طويل المدى	هي الانجازات التي تستغرق سنوات أو مدى الحياة لتحقيقها

● 8- عددي خطوات خطة إدارة الوقت الفعالة :

- 1- تخطيط العمل
- 2- تجنب المشتتات
- 3- مكافأة الذات عند إنجاز أي عمل
- 4- التحليل و ترتيب الأولويات
- 5- تحديد الهوايات و الأمور المفضلة
- 6- جدولة المهام
- 7- إعداد قائمة يومية بالمهام

انتهت الأسئلة

طبيبة المستقبل مرجعك الأول و الأخير هو كتابك

المعلمة: جوزاء الشيباني



اسئلة مبادئ العلوم الصحية - الفصل الخامس - CH5:TEST BANK-

السؤال الأول: اختاري الإجابة الصحيحة فيما يلي :

اسم الدكتورة :

الصف : ثاني ثانوي ()

1- هي المسؤوليات التي يميزها القانون أو التي تقوم عليه:			
أ- المسؤوليات القانونية	ب- القانون	ج- التشهير	د- انتهاك الخصوصية
2- قاعدة محددة يجب اتباعها و تكون الحكومات مسؤولة عن وضعها وتنفيذها:			
ب- المسؤوليات القانونية	ب- القانون	ج- التشهير	د- انتهاك الخصوصية
3- هو خطأ مدني لا يقوم على أي عقد مبرم :			
أ- القانون الجنائي	ب- القانون المدني	ج- الأضرار	د- الإساءة
4- فشل الأخصائي في استخدام الدرجة المتوقعة من المهارة و المعرفة يؤدي إلى تعرض المريض للأذى أو خسارته:			
أ- سوء التصرف	ب- الإهمال	ج- التشهير	د- انتهاك الخصوصية
5- من أمثلة سوء التصرف التي تصدر من مقدمي الرعاية الصحية و يمكن أن يترتب عليها مسائل قانونية :			
أ- قيام ممرضة بمجراحة بسيطة دون تدريب	ب- طبيب يعالج رجل غير مسلم	ج- ممرضة تقدم الرعاية لكبير السن الذي يسيء لها	د- تلقي عرض إعلاني لطبيب
6- الفشل في تقديم الرعاية الصحية المتوقعة عادةً من شخص ما في منصب معين , ما يؤدي لتعرض المريض للأذى و الإصابة:			
أ- سوء التصرف	ب- الإهمال	ج- التشهير	د- انتهاك الخصوصية
7- سقوط المريض بسبب عدم رفع الحواجز , استخدام أدوات معيبة , أو الحروق الناتجة عن العلاجات الحرارية أو الإشعاعية غير الملائمة كل ذلك من أمثلة :			
أ- سوء التصرف	ب- الإهمال	ج- التشهير	د- انتهاك الخصوصية
8- من أمثلة الإهمال التي تصدر من مقدمي الرعاية الصحية و يمكن أن يترتب عليها مسائل قانونية :			
أ- الحروق الناتجة عن العلاجات الحرارية أو الإشعاعية غير الملائمة	ب- تهديد المريض	ج- تنفيذ إجراءات معينة دون موافقة المريض	د- انتهاك الخصوصية
9- التهديد اللفظي المتسبب بالأذى للفرد:			
أ- الضرب	ب- سوء التصرف	ج- الاعتداء	د- التشهير
10- التعرض للفرد باللمس المحرم و غير المباح من دون قبوله			
أ- الضرب	ب- سوء التصرف	ج- الاعتداء	د- التشهير
11- تهديد المريض و معاملته بقسوة و تنفيذ إجراءات معينة دون موافقة المريض جميعها أمثلة :			
أ- الإهمال	ب- سوء التصرف	ج- الاعتداء و الضرب	د- التشهير
12- هو إذن يمنحه الشخص طوعياً على أن يكون بكامل قواه العقلية و ذلك بعد تلقيه جميع الإرشادات و التعليمات اللازمة كي يفهمها و درك المخاطر المحتمل حدوثها:			
أ- الطبي	ب- التجاري	ج- الاجتماعي	د- القهري
13- الكشف عن معلومات شخصية من دون موافقة الشخص المعني بها:			
أ- انتهاك الخصوصية المادية	ب- انتهاك الخصوصية المعلوماتية	د- التشهير	د- سوء التصرف



12- يفضح شخص ما من دون داعٍ مثلاً خلال عمليات الفحص و التحقيق			
أ-انتهاك الخصوصية المادية	ب-انتهاك الخصوصية المعلوماتية	د- التشهير	د-سوء التصرف
13- تقييد الشخص أو حرته بدون إذن:			
أ-الإهمال	ب-سوء التصرف	ج-الاحتجاز التعسفي	د-التشهير
14- إبقاء المريض في المستشفى رغماً عنه أو فرض قيود جسدية بدون التصريح اللازم:			
أ-الإهمال	ب-سوء التصرف	ج-الاحتجاز التعسفي	د-التشهير
15- أي سلوك ينتج عنه أذى جسدي أو ألم أو معاناة نفسية:			
أ-الإساءة	ب-سوء التصرف	ج-الاحتجاز التعسفي	د-التشهير
16- الضرب, الاحتجاز, الحرمان من الأكل و الشرب, عدم تقديم الرعاية الجسدية:			
أ-الإساءة الجسدية	ب-الإساءة اللفظية	ج-الإساءة النفسية	د-سوء التصرف
17- التحدث بقسوة, إطلاق الشتائم أو الصراخ, التلفظ بكلمات غير لائقة لوصف العرق أو الجنسية, كتابة التهديدات أو العبارات السيئة:			
أ-الإساءة الجسدية	ب-الإساءة اللفظية	ج-الإساءة النفسية	د-سوء التصرف
18- التهديد بالأذى, إنكار الحقوق المكتسبة, التقليل من شأن الشخص أو ترهيبه أو السخرية منه, التهديد بالكشف عن معلومات خاصة بالشخص:			
أ-الإساءة الجسدية	ب-الإساءة اللفظية	ج-الإساءة النفسية	د-سوء التصرف
19- قد يتعرض المرضى للإساءة قبل دخول أماكن الرعاية الصحية من أمثلة ذلك:			
أ-الكدمات أو الكسور أو الحروق أو الإصابات غير المبررة	ب-علامات الإهمال مثل تدني مستوى النظافة الشخصية	ج-المخاوف غير العقلانية أو التغيرات في الشخصية	د-جميع ما سبق
20- أن تتسبب بيانات كاذبة بالسخرية من شخص ما أو بالإضرار به:			
أ-الإساءة	ب-سوء التصرف	ج-الاحتجاز التعسفي	د-التشهير
21- إبلاغ الجهات الحكومية بإصابة شخص بمرض معدٍ بينما لاتزال النتائج المخبرية غير دقيقة من أمثلة:			
أ-الإساءة	ب-سوء التصرف	ج-الاحتجاز التعسفي	د-التشهير
22- هو اتفاقية بين طرفين أو أكثر:			
أ-العقد	ب-الإذن الطبي	ج-الموافقات الضمنية	د-الاخلاقيات
23- يقدم مكان الرعاية الصحية أم مقدم الرعاية الصحية العلاج أو الخدمات إلى المريض			
أ-العرض	ب-المقابل	ج-التراضي	د-الهدف
24- يحجز المريض موعداً في مكان الرعاية الصحية أو مع مقدم الرعاية الصحية و يوافق على العلاج أو الخدمات المقدمة له:			
أ-العرض	ب-المقابل	ج-التراضي	د-الهدف
25- يتلقى المريض العلاج أو الخدمات و في المقابل يحصل مكن الرعاية الصحية أو مقدم الرعاية الصحية على مقابل مادي في القطاع الخاص			
أ-العرض	ب-المقابل	ج-التراضي	د-الهدف
26- من أمثلة العوائق القانونية عن توقيع العقود:			
أ-القاصرون	ب-الأشخاص غير المؤهلين عقلياً	ج-الأشخاص تحدث تأثير الممنوعات	د-جميع ما سبق



27- حين يعجز المريض عن دفع مستحقاته المنصوص عليها يسمى ذلك بـ :			
أ- انتهاك العقد	ب- التعدي	ج- الإساءة	د- الاجراءات القانونية
28- من أمثلة المسؤولية بالنيابة في إطار قانون العقد :			
أ- الموكل	ب- المريض	ج- مقدم الرعاية الصحية	د- الاخلاقيات
29- هو الشخص الذي يوجه شخص آخر أو يتحكم فيه:			
أ- الموكل	ب- المريض	ج- مقدم الرعاية الصحية	د- الاخلاقيات
30- المعلومات التي يقدمها المريض لموظفي الرعاية الصحية و ينص القانون على الحفاظ عليها وعدم مشاركتها سوى مع الأعضاء الآخرين في فريق الرعاية الصحية الخاص بالمريض:			
أ- المعلومات السرية	ب- المعلومات التعليمية	ج- المعلومات الدولية	د- المعلومات الصحية
31- يستثنى القانون بعض المعلومات السرية التي يمكن الإبلاغ عنها بما يتماشى مع سياسة مكان الرعاية الصحية:			
أ- المواليد، الوفيات	ب- الإصابات الناتجة عن العنف التي تستدعي تحل الشرطة، تعاطي الممنوعات،	ج- معلومات الأمراض المعدية، الأمراض المنقولة جنسياً.	د- جميع ما سبق
32- التخلص من السجلات الصحية :			
أ- حرقها أو تمزيقها	ب- شطبها	ج- حذفها	د- إرسالها للأرشيف
33- من الحلول التي توصل لها مقدمو الرعاية الصحية حل معضلة الحفاظ على السرية السجلات الصحية الإلكترونية:			
أ- حصر عدد الأشخاص المخولين بالوصول للسجلات	ب- اشتراط الوصول إلى السجلات باستخدام مسح قزحية العين أو بصمات الأصابع	ج- إدخال كلمة مرور للاطلاع على معلومات معينة في السجلات	د- جميع ما سبق
34- هي التي تحدد نطاق الممارسة (العمليات و الإجراءات و التدابير) التي يسمح بها القانون لمقدمي الرعاية الصحية بما يتوافق مع شروط الترخيص المهني أو التسجيل الخاص بكل منهم:			
أ- الموكل	ب- تنظيم مقدم الرعاية الصحية	ج- الوكيل	د- الأذن الطبي
35- في حل شطب أي معلومة من السجل الرعاية الصحية فيجب أن:			
أ- يجب أن يتم أخذ نسخها منها	ب- يجب أن يتم حرقها	ج- تشطب بخط واحد حتى تبقى مقروءة	د- تشطب جيداً حتى لا تبقى مقروءة
36- من أمثلة جمع الطب الرقمي بين كل من تكنولوجيا المعلومات و الذكاء الاصطناعي و بين شركات الأدوية :			
أ- الحبة الرقمية	ب- الحراجة الروبوتية	ج- الإشعاع المقطعي الحوسب	د- الرنين المغناطيسي
37- مجموعة من المبادئ التي تحدد ما هو صواب و ما هو خطأ من الناحية الأخلاقية و هي تقدم معياراً أو مدونة للسلوك:			
أ- الأخلاقيات	ب- المعايير المهنية	ج- حقوق المرضى	د- الاجراءات القانونية
38- دمج تكنولوجيا الاستشعار و مخصص لعلاج مجموعة من الأمراض النفسية و من خلالها يستطيع الطبيب معرفة أن مريض الفصام قد تناول الدواء:			
أ- الحبة الرقمية	ب- الحراجة الروبوتية	ج- الإشعاع المقطعي الحوسب	د- الرنين المغناطيسي

ضعي علامة (✓) أمام العبارة الصحيحة و علامة (x) أمام العبارة الخاطئة مع تصحيح الخطأ إن وجد :



- 1- القانون يفرض إبلاغ السلطات المختصة بأي شكل من أشكال الإساءة و على الرغم بأن معظم العلامات قد لا تكون تعنيف أو إساءة لكن يستدعي مزيداً من التحقيق في الظروف (صح)
- 2- من أمثلة التشهير هو الاخبار بتعاطي الشخص المخدرات بينما هو يواجه حالة مرضية (صح)
- 3- انتهاك العقد يحدث نتيجة عجز مقدم الرعاية الصحية عن توفير الرعاية اللازمة أو يقدم الرعاية غير المناسبة (صح)
- 4- يتحمل الموكل المسؤولية غير المباشرة بالنيابة عن تصرفات الوكيل (صح)
- 5- يجوز كشف معلومات المريض لأي شخص دون الحصول على موافقة المريض (خطأ)
- 6- تعد السجلات الصحية من المعلومات السرية (صح)
- 7- يحق للمريض الحصول على نسخة من أي معلومة في سجله الصحي (صح)
- 8- تستخدم السجلات الصحية كسجلات قانونية في المحاكم (صح)
- 9- يجوز محو أي معلومة في سجل الرعاية الصحية للحفاظ على سلامته من الأخطاء (خطأ)
- 10- في حل شطب أي معلومة من السجل الرعاية الصحية فيجب أن يطمس جيداً حتى لا تبقى مقروءة (خطأ)
- 11- بعد إدخال المعلومات المصححة في سجلات الصحية يتم التوقيع عليها بأحرف الاسم الأولى ثم يوضع التاريخ (صح)
- 12- يجب تقديم تفسير أسباب التصحيح إن لزم الأمر (صح)
- 13- ينبغي على كل عامل في المجال الطبي أن لا يفهم نطاق الممارسة الذي يقع ضمن ترخيصه أو شهادته أو تسجيله (خطأ)
- 14- عدم الالتزام بالأنظمة لا يسبب الكثير من الضرر لمقدم الرعاية الصحية (خطأ)
- 15- تقع مسؤولية معرفتك بالقوانين على المنشآت التي تعمل لديها (خطأ)
- 16- التطورات الحديثة في مجال الرعاية الصحية أدت إلى ظهور مشكلات طبية أخلاقية (صح)
- 17- من حقوق المريض أن يختار مقدم الرعاية الصحية لضمان حصول على رعاية صحية مناسبة (صح)
- 18- من حقوق المرضى أن يطلعوا على نسخة من السجلات الطبية و طلب نسخة منها (صح)
- 19- من المعايير المهنية التي يتبعها مقدم الرعاية الصحية أن يتعرف على المريض (صح)
- 20- من المعايير المهنية التي يتبعها مقدم الرعاية الصحية أن يعامل جميع المرضى بمساواة بغض النظر عن العرق أو الديانة (صح)

فسري السبب العلمي لما يلي:

- الاستخدام المتزايد للسجلات الصحية الإلكترونية خلق معضلة في الحفاظ على السرية , فسري السبب العلمي لذلك؟



لأن المرافق الكبيرة كالمستشفيات يُتاح لعدد كبير من الأشخاص الوصول إلى سجلات المريض فلا يمكننا الحفاظ على سرية سجلات المريض .

1- قارني بين القانون الجنائي و القانون المدني من حيث :

من حيث	القانون الجنائي	القانون المدني
التعريف	هو القانون المختص بالجرائم أو الأخطاء المرتكبة بحق شخص معين أو ممتلكات محددة أو حتى المجتمع .	هو القانون المختص بالعلاقات القانونية في ما بين الأشخاص و بحماية حقوق الإنسان , يركز على الأضرار و العقود .
مثال	ممارسة صحية بدون ترخيص/حيازة غير مشروعة للممنوعات/إساءة استخدام للمواد المخدرة /السرقه /الاعتداء الجنسي /القتل	عجز المريض عن دفع مستحقاته المنصوص عليها / عجز مقدم الرعاية الصحية عن توفير الرعاية اللازمة او تقديم الرعاية غير المناسبة

2- قارني بين الموافقات الضمنية و الموافقات الصريحة من حيث :

من حيث	الموافقات الضمنية	الموافقات الصريحة
التعريف	هي الموافقات التي تفهم من دون تعبير عن الاتفاقية بالقول	هي التي يعبر عنها بلغة مميزة و واضحة سواء كان شفهيًا أو خطيًا
المثال	مثال: تجهيز مقدم الرعاية الصحية الدواء للمريض ثم يتناوله المريض	مثال: الموافقة على الخضوع للجراحة

انتهت الأسئلة

طبيبة المستقبل مرجعك الأول و الأخير هو كتابك

المعلمة: جوزاء الشيباني



اسئلة مبادئ العلوم الصحية – الفصل السادس - CH5:TEST BANK

السؤال الأول: اختاري الإجابة الصحيحة فيما يلي :

اسم الدكتورة :

الصف : ثاني ثانوي ()

1- مجموعة من الأحرف تتم إضافتها إلى بداية الكلمة:			
أ- بادئة	ب- لاحقة	ج- جذر الكلمة	الاختصارات
2- مجموعة من الأحرف تتم إضافتها إلى نهاية الكلمة:			
أ- بادئة	ب- لاحقة	ج- جذر الكلمة	الاختصارات
3- الكلمات أو الأجزاء الرئيسة التي يمكن إضافة البادئات و اللواحق لها:			
أ- بادئة	ب- لاحقة	ج- جذر الكلمة	الاختصارات
4- تعني التهاب:			
أ- Pseudo	ب- Gram	ج- itis	د- Megaly
5- تعني كاذب / خاطئ / False:			
أ- Pseudo	ب- Gram	ج- itis	د- Megaly
6- أي مما يلي كُتب بشكل علمي سليم :			
أ- Encephalitis	ب- Encephaloitis	ج- Encephalitis	د- Encephalooitis
7- السبب العلمي لعدم وضع أداة الربط (o) في كلمة Encephalitis و ذلك بسبب :			
أ- بدأت اللاحقة بحرف متحرك	ب- انتهت اللاحقة بحرف متحرك	ج- انتهى الجذر بحرف متحرك	د- بدأ الجذر بحرف متحرك
8- عند وضع مصطلح (Hepat) مع مصطلح (Megaly) يكون :			
أ- Hepatomegaly	ب- Hepatmegaly	ج- Hepatomegaly	د- Hepatmegalyo
9- معاني البادئات واللواحق :			
أ- غير محددة و غير موحدة	ب- موحدة غير محددة	ج- محددة غير موحدة	د- محددة و موحدة
10- تعني كلمة «Gram» :			
أ- كاذب	ب- تضخيم	ج- مخطط	د- التهاب
11- المصطلحات التي تتم تسميتها نسبة إلى أسماء الأشخاص أو الأماكن أو الأشياء			
أ- البادئة	ب- اللاحقة	ج- المرادفات	د- الاختصارات
12- الاستخدامات الشائعة المسميات في الطب :			
أ- الأجزاء التشريحية	ب- الكائنات الحية الدقيقة	ج- الكسور	د- جميع ما سبق
13- أي مما يلي كُتب بشكل علمي سليم :			
أ- pneumoioitis	ب- pneumoiitis	ج- pneumitis	د- pneumoitis
14- صيغ أقصر من الكلمات و عادة ما تكون مجرد أحرف			
أ- البادئة	ب- اللاحقة	ج- المرادفات	د- الاختصارات



ضعي علامة (✓) أمام العبارة الصحيحة و علامة (x) أمام العبارة الخاطئة مع تصحيح الخطأ إن وجد :

- 1- البادئات تستخدم لتعريف جذر الكلمة بشكل أوسع بينما اللواحق تصف ما يحدث لجذر الكلمة (صح)
- 2- لضم البادئات و اللواحق و جذور الكلمات يتم إضافة حرف متحرك بين الجذر و اللاحقة و غالبًا ما يكون حرف " O " لربط الكلمة (صح)
- 1- تتم إضافة لاحقة إلى بداية جذر الكلمة (خطأ)
- 2- **Hyper** مثال على البادئة (صح)
- 3- عند إضافة بادئة يجب أن تضيف حرف ربط متحرك (خطأ)
- 4- نستخدم دائمًا حرف ربط متحرك عند الجمع بين جذري كلمتين (خطأ)

- فسري السبب العلمي لما يلي:
- السبب العلمي لعدم وضع أداة الربط (o) في كلمة **Encephalitis** ؟
- و ذلك بسبب أن اللاحقة بدأت بحرف متحرك وهو **it is** لذلك لا يجتمع حرفان متحركان معًا .
- سبب تسمية كسر كوليس بهذا الاسم ؟
- و ذلك لأن أبراهام كوليس هو أول من وصف هذا النوع من الكسور.

انتهت الأسئلة

طبيبة المستقبل مرجعك الأول و الأخير هو كتابك

المعلمة: جوزاء الشيباني

اسئلة مبادئ العلوم الصحية – الفصل الثامن - CH5: TEST BANK

اسم الدكتورة :
الصف : ثاني ثانوي ()

السؤال الأول : اختاري الإجابة الصحيحة فيما يلي :

1- جميع عمليات الجسم المتعلقة بالطعام و من ضمنها الهضم و الامتصاص و التمثيل الغذائي و الدورة الدموية و التخلص من الفضلات			
أ- التغذية	ب- الحالة الغذائية	ج- التمثيل الغذائي	د- السعرات الحرارية
2- حالة أو وضع التغذية لدى شخص ما			
ب- التغذية	ب- الحالة الغذائية	ج- التمثيل الغذائي	د- السعرات الحرارية
3- تؤدي التغذية دوراً كبيراً في تحديد			
أ- مقاومة الأمراض	ب- الفيتامينات	ج- العلاج	د- المعادن
4- عناصر كيميائية موجودة في الطعام يستخدمها الجسم لأداء عدد كبير من وظائفه المختلفة			
أ- التغذية	ب- المغذيات الأساسية	ج- السعرات الحرارية	د- الهضم
5- المصدر الرئيس للطاقة التي يمكن استخدامها بسهولة			
أ- المعادن	ب- الليبيدات	ج- الكربوهيدرات	د- الفيتامينات
6- الشكل اللينفي و غير قابل للهضم من الكربوهيدرات النباتية.			
أ- الكربوهيدرات	ب- الليبيدات	ج- الفيتامينات	د- السليلوز
7- توفر طاقة أكبر من الكربوهيدرات ولكن سرعتها الحرارية أكبر :			
أ- الكربوهيدرات	ب- الليبيدات	ج- الفيتامينات	د- السليلوز
8- جزيئات عضوية تساعد على حماية الجسم من المواد الكيميائية الضارة التي تسمى الجذور الحرة :			
أ- مضادات الأكسدة	ب- مضادات الالتهابات	ج- المضاد الحيوي	د- مضاد البكتيريا
9- الفيتامينات التي تقضي على الجذور الحرة :			
أ- (أ، ج، ك)	(أ، ج، هـ)	(أ، هـ، د)	(أ، ج، د)
10- من وظائف المعادن :			
أ- تنظيم السوائل	ب- التخلص من الجذور الحرة	ج- يدعم نقل الفضلات عبر الجسم	د- ضروري لعمليات الهضم
11- تعد بعضها كمضادات أكسدة: السليسيوم و الزنك و النحاس و المنغنيز:			
أ- الكربوهيدرات	ب- الليبيدات	ج- الفيتامينات	د- المعادن
12- عناصر غير عضوية (غير حية) موجودة في جميع أنسجة الجسم:			
أ- الكربوهيدرات	ب- الليبيدات	ج- الفيتامينات	د- المعادن
13- ضروري لعمليات الهضم و يشكل معظم بلازما الدم و سيتوبلازم الخلية و يساعد على امتصاص المغذيات:			
أ- الماء	ب- الليبيدات	ج- الفيتامينات	د- المعادن
14- العملية التي تستخدم فيها الخلايا المغذيات لبناء الأنسجة و توفير الطاقة و تنظيم مختلف وظائف الجسم :			
أ- التمثيل الغذائي	ب- المغذيات الأساسية	ج- الامتصاص	د- الهضم

15- العملية التي يقوم الجسم من خلالها بطحن الطعام إلى أجزاء أصغر و تغييره كيميائيًا و من ثم نقله عبر الجهاز الهضمي :			
أ- التمثيل الغذائي	ب- المغذيات الأساسية	ج- الامتصاص	د- الهضم
16- طحن الطعام بواسطة الأسنان:			
أ- الهضم الميكانيكي	ب- الهضم الكيميائي	ج- الامتصاص	د- الانزيم
17- مجموعة من الانقباضات و الانبساطات المتناغمة:			
أ- الحركة الدودية	ب- حركة العضلة	ج- الانتقال	د- الاخراج
18- تعمل على تذويب الطعام كيميائيًا لتسهيل الامتصاص في الدم:			
أ- الانزيمات	ب- كربوهيدرات	ج- بروتينات	د- فيتامينات
19- مزج الطعام مع عصارات الجهاز الهضمي التي يفرزها الفم و المعدة و الأمعاء الدقيقة و البنكرياس:			
أ- الهضم الميكانيكي	ب- الهضم الكيميائي	ج- الامتصاص	د- الانزيم
20- العملية التي يلتقط فيها الدم أو الشعيرات الدموية للمفاوية المغذيات التي تم هضمها ليتم نقلها عن طريق الدورة الدموية إلى كل خلية في الجسم			
أ- التمثيل الغذائي	ب- المغذيات الأساسية	ج- الامتصاص	د- الهضم
21- المعدل الذي يستخدم به الجسم الطاقة للحفاظ على أنسجته فقط دون القيام بأي عمل آخر			
أ- معدل التمثيل الغذائي الأساسي	ب- التمثيل الغذائي	ج- المغذيات الأساسية	د- الهضم الكيميائي
22- من اضطرابات الأكل الأكثر شيوعًا :			
أ- البوليماركسيا، الشره المرضي، فقدان الشهية العصبي	ب- داون	ج- باركنسون	د- هيموجلوبين
23- تعد كمية الحرارة الناتجة أثناء عملية التمثيل الغذائي هي الطريقة التي يتم بها قياس محتوى الطاقة في الطعام و تقاس بوحدة:			
أ- السعرات الحرارية	ب- الكيلوجرام	ج- السنتمتر	د- المتر
24- عدد السرات الحرارية التي يحتاجها خلال فترة 24 ساعة و هي تختلف حسب النشاط و العمر و الحجم و الجنس و الحالة البدنية و المناخ:			
أ- السمنة	ب- متطلبات الفرد من السعرات الحرارية	ج- قياس الطاقة الغذائية	د- التمثيل الغذائي

ضعي علامة (✓) أمام العبارة الصحيحة و علامة (×) أمام العبارة الخاطئة مع تصحيح الخطأ إن وجد :

- 1- الكربوهيدرات تشكل غلاف عازل و توسيد للعضلات و العظام (خطأ)
- 2- تساعد اللييدات على امتصاص الفيتامينات الذائبة في الدهون (أ - ه - د - ك) (صح)
- 3- البروتينات الكاملة و منها 9 أحماض أساسية للحياة و تعرف بالبروتينات الكاملة و مصدرها حيواني (صح)
- 4- البروتينات التي تحتوي على 13 حمض أميني الباقية تسمى البروتينات غير الكاملة و مصدرها نباتي (صح)
- 5- البروتينات هي مركبات عضوية أساسية للحياة مهمة لبناء الأنسجة و التمثيل الغذائي (خطأ)
- 6- الفيتامينات الذائبة في الدهون هي التي تذوب في الماء و لا يخزنها الجسم (خطأ)
- 7- المعادن هي عناصر غير عضوية (غير حية) موجودة في جميع أنسجة الجسم (صح)
- 8- يشكل الماء معظم بلازما الدم و سيتوبلازم الخلية (صح)
- 9- الكولسترول يستخدم في إنتاج هرمونات الستيرويد و فيتامين د و الأحماض الصفراوية (صح)



- 10- النظام الغذائي المتوازن هو تناول كافة المغذيات الأساسية بكميات صحيحة (صح)
 11- يقاس مؤشر كتلة الجسم بقسمة وزن الشخص بالكيلوجرام على مربع الطول بالأمتار (صح)
 12- من الأعراض الجسدية لاضطرابات الأكل انخفاض ضغط الدم (صح)
 13- تعد طريقة النزول ببطء أفضل التطرق للتحكم في الوزن (صح)
 14- من أفضل الطرق للتحكم بالوزن أن تقلل من السرعات الحرارية اليومية و تزيد النشاط البدني (صح)

1- فسري السبب العلمي لما يلي:

أ- استخدام الجسم للطاقة المخزنة؟ لتوفير الطاقة عندما لا يكفي الطعام الذي يتم تناوله لتلبية احتياجات الجسم

ب- لأهمية تناول مضادات الأكسدة لجسم الانسان؟ تساعد الجسم على التخلص من الجذور الحرة

1- صلي عامود (تعريف الحميات) مع ما يناسبه من عامود (مصطلح الحمية):

تعريف الحميات	الاجابة	مصطلح الحمية
1- تركز على السوائل الصافية و الكاملة	(3)	أ- حمية السكري
2- تركز على الأطعمة قليلة المضع لجعلها أسهل للهضم	(5)	ب- حمية الكوليسترول
3- تركز على المصابين بعجز انتاج هرمون الانسولين	(6)	ج-حمية الحد من الدهون
4- تركز على السرعات الحرارية زيادةً أو خفضاً	(2)	د-الحمية المنتظمة
5- تحظر الأطعمة التي تحتوي على الكوليسترول و تحد من الدهون	(7)	ط-حمية الصوديوم
6-تسمى بالحمية قليلة الدهون	(10)	ع-حمية الألياف
7-تحتم على المرضى تجنب الأطعمة التي تحتوي على الملح	(1)	هـ-حمية السوائل
8-هي الحمية التركز على البروتين زيادةً أو خفضاً	(4)	ن-التحكم بالسرعات الحرارية
9-تكون الأطعمة سهلة الهضم و التي لا تهيج الجهاز الهضمي	(8)	م-حمية البروتين
10- تركز على الألياف سواء حمية غنية أو حمية منخفضة الألياف.	(9)	ي-الحمية الخفيفة



2- قارني كل ما يلي :

أ- الحمية العلاجية و الحمية المنتظمة :

من حيث	حمية علاجية	حمية منتظمة
التعريف	تعديلات على النظام الغذائي الاعتيادي بهدف تحسين ظروف صحية معينة	نظام غذائي متوازن يستخدم عادة دون فرض قيود غذائية على المريض
مثال	حمية السكري - حمية الكولسترول - حمية الألياف	تحتوي نسبة منخفضة من السعرات الحرارية و قد يتم فيها الحد من بعض الأطعمة كالحلويات.

ب- البروتينات الكاملة و البروتينات لغير كاملة :

من حيث	البروتينات الكاملة	البروتينات لغير كاملة
التعريف	البروتينات التي تحتوي على الأحماض الأمينية الأساسية للحياة (9) و مصدرها الأطعمة الحيوانية	التي تحتوي على الأحماض الأمينية ال 13 و مصدرها الأطعمة النباتية
مثال	اللحوم و الاسماك و البيض	فول الصويا و الفاصوليا الجافة و الذرة و المكسرات

انتهت الأسئلة

طبيبة المستقبل مرجعك الأول و الأخير هو كتابك

المعلمة: جوزاء الشيباني



اسئلة مبادئ العلوم الصحية – الفصل التاسع - CH5: TEST BANK

السؤال الأول: اختاري الإجابة الصحيحة فيما يلي :

اسم الدكتورة :

الصف : ثاني ثانوي ()

1- صياغة التقرير و إعداد خطط رعاية المرضى و توثيق مراحل الرعاية في سجل المريض :			
أ-أنظمة المعلومات	ب- الفحوصات التشخيصية	ج-العلاج	د-مراقبة المرضى
2- نسخة محوسبة من المعلومات الطبية للمريض التي قد تتضمن بيانات إحصائية و تشخيصات و معلومات عن الأدوية التي تناولها:			
أ-السجل الصحي الإلكتروني	ب-السجل الأمني	ج-السجل المدني	د-السجل البنكي
3- هو المسؤول عن جمع معلومات المريض لإدخالها في ذاكرة جهاز الحاسب و معالجتها و تخزينها :			
أ-الطبيب المعالج	ب-الصيدلي	ج-فني المختبر	د-فني المعلومات الصحية
4- من أنواع الوسائل التشخيصية :			
أ-البايضة	ب-الباضعة	ج-الضابطة	د-الضامة
5- فحص الدم الذي يتم إجراؤه عبر إدخال حقنة في الوريد و إزالة الدم :			
أ-الباضعة	ب-غير الباضعة	ج-الضابطة	د-غير الضابطة
6- هي التي لا يلزم لها فتح فتحة في الجسم مثل التصوير :			
أ-الباضعة	ب-غير الباضعة	ج-الضابطة	د-غير الضابطة
7- نظام محوسب يستخدم لتحليل نشاط كهربية قلب المريض و يساعد في تشخيص أمراض القلب:			
أ-مخطط كهربية القلب	ب-اختبار الإجهاد أثناء ممارسة التمرين	ج-مخطط صدى القلب	د-الرنين المغناطيسي
8- نظام يعتمد على تكنولوجيا توجه الموجات الصوتية فائقة التردد عبر جدار الصدر إلى القلب:			
أ-مخطط كهربية القلب	ب-اختبار الإجهاد أثناء ممارسة التمرين	ج-مخطط صدى القلب	د-الرنين المغناطيسي
9- تقنية باضعة تقوم على مبدأ التصوير بالأشعة السينية بواسطة جهاز الحاسب :			
أ-التصوير المقطعي المحوسب	ب-التصوير بالرنين المغناطيسي	ج-التصوير بالموجات فوق الصوتية	د-التصوير الشعاعي الرقمي
10- وسيلة محوسبة لتصوير الجسم باستخدام الرنين المغناطيسي النووي بدلاً من الأشعة السينية:			
أ-التصوير المقطعي المحوسب	ب-التصوير بالرنين المغناطيسي	ج-التصوير بالموجات فوق الصوتية	د-التصوير الشعاعي الرقمي
11- وسيلة تصوير غير باضعة تستخدم موجات صوتية عالية التردد ترتد كصدى عندما تصطدم بأنسجة و أعضاء مختلفة داخل الجسم ليقوم جهاز الحاسب بإنشاء صورة للجزء الذي يتم تصويره:			
أ-التصوير المقطعي المحوسب	ب-التصوير بالرنين المغناطيسي	ج-التصوير بالموجات فوق الصوتية	د-التصوير الشعاعي الرقمي
12- جهاز بأذرع ميكانيكية متصلة بأدوات جراحية و يتم التحكم فيه بواسطة الحاسب :			
أ- الليزر	ب-الجراحة الروبوتية	ج-الجراحة الموجهة بالصور	د-العلاج بالأشعة
13- جراحة تسمح للجراح برسم خطة دقيقة تشمل موقع إحداث الجرح و ذلك من خلال تصوير موضع العملية تصويراً مقطعي محوسب أو بالرنين المغناطيسي قبل الجراحة و تحويله لصور ثلاثية الأبعاد تظهر تفاصيل دقيقة للأعضاء و الأنسجة :			
أ-الليزر	ب-الجراحة الروبوتية	ج-الجراحة الموجهة بالصور	د-العلاج بالأشعة



14- جزيئات عالية الطاقة تهدف لتقليل حجم الأورام و معالجة الأمراض السرطانية عن طريق تدمير معظم الخلايا السرطانية:

أ- الليزر	ب- الجراحة الروبوتية	ج- الجراحة الموجهة بالصور	د- العلاج بالأشعة
15- بعض الحاضنات مزودة بعلاج ضوئي يتم التحكم فيه بواسطة الحاسب و هي مخصصة للرضع المصابين :			
أ- اليرقان	ب- التهاب السحايا	ج- القناة الشريانية المفتوحة	د- الفتق السري
16- جهاز يمكن ارتداؤه على الجسم يمكن استخدامه لمراقبة حالة المريض:			
أ- المستشعرات القابلة للارتداء	ب- التموضع العالمي	ج- الرنين المغناطيسي	د- الموجات فوق الصوتية
17- وسيلة تعليمية عبر جهاز الحاسب تمتاز بأنها تناسب جميع المستخدمين مهما كان مستواهم التعليمي :			
أ- أنظمة المعلومات	ب- مراقبة المرضى	ج- التعليم بمساعدة الحاسب	د- البحث
18- من أمثلة المواقع التي تساعد مقدمو الرعاية الصحية للحصول على المعلومات و تحليل الاحصائيات :			
أ- قاعدة بيانات ميدلاين	ب- قاعدة بيانات SLD	ج- قاعدة بيانات VIP	د- قاعدة بيانات السجل الوطني

- ضعي علامة (✓) أمام العبارة الصحيحة و علامة (x) أمام العبارة الخاطئة مع تصحيح الخطأ إن وجد :

- بعد إدخال كل مقدم رعاية صحية المعلومات اللازمة في سجل المريض تصبح المعلومات متاحة فوراً للفرق الطبية و التمريضية و الصحية المساعدة (صح)
- تعد خطة النسخ الاحتياطي للطوارئ أمر غير مجدي عند استخدام أجهزة الحاسب (خطأ)
- يؤدي التعرض للأشعة خلال فترة الحمل لأذية الجنين (صح)
- الليزر أشعة ضوئية يمكن تركيزها بدقة (صح)
- تصنف الجراحة الروبوتية على أنها أكثر أنواع الجراحات دقة (صح)
- يستخدم المعالجون الفيزيائيون الموجات الصوتية كشل من أشكال العلاج بالحرارة العميقة (صح)
- تكنولوجيا التأهيل السمعي كانت عائق للأفراد الذين يعانون من مشكلات السمع (خطأ)
- يمكن مراقبة الأطفال المولودون قبل أوانهم من خلال حاضنات تراقب باستمرار العلامات الحيوية لديهم (صح)
- اليرقان (الصفاري) هو تلون أصفر في الجلد و العينين (صح)
- تكنولوجيا التموضع العالمي تستخدم لمراقبة المرضى المصابين بالخرف و مرض الزهايمر (صح)
- من أمثلة التعليم بالحاسب في مجال الرعاية الصحية أن يكون على هيئة محاكاة تتيح للمتعلم التدريب على دمي (صح)
- من طرق تحسين التعلم بالتكنولوجيا أن يحضر مقدم الرعاية الصحية دورات تحضيرية للحصول على التراخيص (صح)
- الموضوعات الرئيسية التي تغطيها قاعدة بيانات ميدلاين الطب الحيوي و العلوم الكيميائية و الهندسة (صح)
- يتم اجراء الأبحاث باستخدام تكنولوجيا الحاسب للحالات الصحية غير الطبيعية مثل الأمراض الوراثية (صح)
- يعد البريد الإلكتروني من طرق التواصل التي سهلت على مقدمي الرعاية الصحية التواصل مع بعضهم البعض أو مع مرضاهم (صح)



فسري السبب العلمي لما يلي:

- لا يمكن للمرضى ممن يستخدمون أجهزة تنظيم ضربات القلب أو الغرسات المعدنية إجراء فحوصات بالرنين المغناطيسي ؟
- وذلك بسبب المجال المغناطيسي القوي في جهاز التصوير الرنين المغناطيسي.
- تعد خطة النسخ الاحتياطي للطوارئ أمر مهم عند استخدام أجهزة الحاسب ؟ للاحتفاظ بنسخة احتياطية للمعلومات المهمة وارجاعها في حال الفقد .

انتهت الأسئلة

طبيبة المستقبل مرجعك الأول و الأخير هو كتابك

المعلمة: جوزاء الشيباني